







OBČINA LAŠKO
ŽUPAN

OBČINSKI NAČRT ZAŠČITE IN REŠEVANJA OB POPLAVI LAŠKO

(Verzija 2.0)

	ORGAN	DATUM	PODPIS
Izdelal	OBČINA LAŠKO	Julij 2022	 Janko Franetič
Odobril	POVELJNIK CZ LAŠKO	Šifra.: 843-1/2022 Datum: 30.11.2022	 Matjaž Pikel
Sprejel	ŽUPAN OBČINE LAŠKO		 Franc Zdobšek
Skrbnik	OBČINA LAŠKO		 Vesna Sgerm



Kazalo vsebine

1	POPLAVE	4
1.1	Uvod	4
1.2	Splošno o nevarnosti poplav v Občini Laško	4
1.3	Vodna območja Občine Laško in upravljanje voda	7
1.3.1	Območje spodnje Save	8
1.3.2	Območje Savinje	8
1.3.3	Protipoplavni ukrepi na vodotokih	9
1.3.4	Območja pomembnega vpliva poplav (OPVP)	10
1.4	Verjetnost nastanka verižne nesreče	15
2	OBSEG NAČRTOVANJA	16
2.1	Temeljne ravni načrtovanja	16
3	ZAMISEL IZVAJANJA ZAŠČITE, REŠEVANJA IN POMOČI	17
3.1	Koncept odziva ob poplavah	17
3.2	Temeljne podmene načrta	19
3.3	Uporaba načrta	20
4	SILE IN SREDSTVA ZA ZAŠČITO, REŠEVANJE IN POMOČ TER VIRI ZA IZVAJANJE NAČRTA	21
4.1	Organi in organizacije, ki lahko sodelujejo pri izvedbi nalog iz občinske pristojnosti	21
4.2	Materialno – tehnična sredstva za izvajanje načrta	23
4.3	Predvidena finančna sredstva za izvajanje načrta	23
5	OPAZOVANJE, OBVEŠČANJE IN ALARMIRANJE	24
5.1	Opazovanje in napovedovanje vodostajev in pretokov rek	24
5.2	Obveščanje pristojnih organov in služb v občini Laško	25
5.2.1	Obveščanje prebivalcev na ogroženem območju	26
5.2.2	Obveščanje splošne javnosti	26
5.3	Alarmiranje prebivalcev na ogroženem območju	27
6	AKTIVIRANJE SIL IN SREDSTEV ZA ZRP V OBČINI LAŠKO	28
6.1	Aktiviranje občinskih organov in njihovih strokovnih služb	28
6.2	Aktiviranje občinskih sil za zaščito, reševanje in pomoč	28
6.3	Aktiviranje sredstev pomoči	29
7	UPRAVLJANJE IN VODENJE	30
7.1	Organi in njihove naloge	30
7.1.1	Župan	30
7.1.2	Občinska uprava	30
7.1.3	Poveljnik CZ občine Laško	30

7.1.4	Policijska postaja Laško.....	31
7.1.5	Nevladne in druge organizacije.....	31
7.1.6	Enote in službe, ki jih organizirajo državni organi.....	31
7.1.7	Drugi izvajalci javnih služb v občini Laško.....	32
7.2	Operativno vodenje.....	32
7.3	Organizacija zvez.....	32
8	ZAŠČITNI UKREPI TER NALOGE ZAŠČITE, REŠEVANJA IN POMOČI.....	35
8.1	Zaščitni ukrepi.....	35
8.1.1	Prostorski, urbanistični, gradbeni in drugi tehnični ukrepi.....	35
8.1.2	Evakuacija.....	36
8.1.3	Sprejem in oskrba ogroženih prebivalcev.....	37
8.1.4	Radiološka, kemijska in biološka zaščita.....	39
8.1.5	Zaščita kulturne dediščine.....	41
8.2	Naloge zaščite, reševanja in pomoči.....	42
8.2.1	Tehnično reševanje ob poplavih.....	42
8.2.2	Prva pomoč in nujna medicinska pomoč.....	43
8.2.3	Veterinarska pomoč.....	45
8.2.4	Zagotavljanje osnovnih pogojev za življenje.....	46
9	OSEBNA IN VZAJEMNA ZAŠČITA.....	48
10	RAZLAGA POJMOV IN KRAJŠAV.....	49
10.1	Pomen pojmov.....	49
10.2	Razlaga krajšav.....	50
11	SEZNAM PRILOG IN DODATKOV.....	51
11.1	Seznam skupnih prilog.....	51
11.2	Seznam posebnih prilog.....	52
11.3	Seznam skupnih dodatkov.....	52
11.4	Posebni dodatki.....	53
11.5	Viri.....	53

1 POPLAVE

1.1 Uvod

Občinski načrt zaščite in reševanja ob poplavah v Laškem, verzija 2.0, je spremenjen in nadomešča Občinski načrt zaščite in reševanja ob poplavah v Laškem, verzija 1.0, katerega je izdelala Občina Laško 2007.

Načrt je izdelan na podlagi Zakona o varstvu pred naravnimi in drugimi nesrečami (Uradni list RS, št. 51/06 – UPB1, 97/10 in 21/18 – ZNOrg), Uredbe o vsebini in izdelavi načrtov zaščite in reševanja (Uradni list RS, št. 24/12, 78/16 in 26/19) in Uredbe o organiziranju, opremljanju in usposabljanju sil za zaščito, reševanje in pomoč (Uradni list RS, št. 92/07, 54/09, 23/11 in 27/16). Temelji na Oceni ogroženosti Občine Laško ob poplavah z dne 1.6.2022 in Regijskem načrtu zaščite in reševanja ob poplavah v Zahodno Štajerski regiji, verzija 3.0, št. 8421-20/2021-5 - DGZR, z dne 31. 03. 2022.

S tem načrtom se ureja ukrepanje ob poplavah oziroma odziv ob poplavah.

Načrt zaščite in reševanja ob poplavah v Občini Laško, verzija 2.0 je usklajen z Regijskim načrtom kar je razvidno iz mnenja Uprave RS za zaščito in reševanje, Izpostave Celje, številka: 5421-20/2021-M, datum: 28.10.2022.

1.2 Splošno o nevarnosti poplav v Občini Laško

Poplave so eden izmed prevladujočih naravnogeografskih preoblikovalcev občine, tako v hribovitih kot v ravninsko-nižinskih predelih. So naravni dejavnik, ki ob različni tehnološki razvitosti tudi neposredno vpliva na namembnost prostora in rabo tal.

Poplave navadno ne nastopijo trenutno (razen če gre za porušitev vodnih jezov na zgornjem območju Zahodno Štajerske regije, ki pa ga ta načrt ne obravnava), zato jih lahko obravnavamo kot postopne naravne pojave. Delna izjema so hudourniške poplave, ki se lahko na omejenih območjih pojavijo v zelo kratkem času.

Do povečanja količine vode v vodotokih pride predvsem zaradi padavinskega dogodka na določenem porečju. Količina vode, ki doseže vodotok, je odvisna od več dejavnikov, kot so vegetacija, izhlapevanje, sposobnost infiltracije in zasičenost tal, višina oziroma navzočnost podtalnice, območja zadrževanja vode, na primer depresije, velikost porečja, naklon terena in pokrivnost tal.

Poplave v Občini Laško so pogoste in mnogokrat povzročijo veliko materialno škodo. Med vsemi naravnimi nesrečami, ki povzročajo škodo, so poplave najpogostejša nesreča občine. Pojavljajo se lahko vse leto, najpogostejše pa v spomladanskem ali v jesenskem času, ob obilnih in dolgotrajnih padavinah. Poleti so poplave povezane z neurji in so predvsem krajevne in hudourniške. Poplav ni mogoče preprečiti, lahko pa do določene mere omilimo njihove posledice in se nanje bolj ali manj učinkovito pripravimo. Ob poplavah, ki so večinoma dobro napovedljive, je navadno še dovolj časa za reševanje življenj, večja neposredna ogroženost pa nastane ob izbruhu hudournikov, ki lahko nastopijo tudi v obliki blatnih in drobirskih tokov. Hudourniške poplave so težje napovedljive.

Poplave lahko prizadenejo gosto naseljena območja, zato se je treba nanje pravočasno pripraviti. Obvladovanje poplavnih tveganj obsega različne gradbene in ne gradbene protipoplavne ukrepe za preprečitev nastanka poplav ter ukrepe za zmanjšanje posledic poplav, med katerimi sta najpomembnejša spremljanje in proučevanje poplavne ogroženosti in nevarnosti.

Ob močnih poletnih padavinah oziroma neurjih, ob tako imenovanih nenadnih poplavih so prizadeta nižje ležeča območja ob hudourniških pritokih reke Savinje kot so Rečica (leta 1998, 2005, 2007, 2020), Lahomnica (leta 1989, 1998, 2005) lčna in Gračnica.

Območja, ki jih je prizadela katastrofalna poplava v letu 1990, 1998, 2007 in leta 2010:

KS LAŠKO

- del stanovanjske soseske Debro
- Celjska cesta
- Zdraviliška cesta
- Rimska cesta
- Trubarjevo nabrežje
- Savinjsko nabrežje
- Trg svobode

KS MARIJA GRADEC

- Marija Gradec
- Radoblje

KS RIMSKE TOPLICE

- Šmarjeta
- Sevce
- Globoko
- območje železniške postaje

KS ZIDANI MOST

- stanovanjski blok ob magistralni cesti

Na območju mesta Laško so bila poplavljeni sledeči objekti in infrastruktura v naseljih:

Marija Gradec, Radoblje

- gostilna Čater, stanov. hiše Knez, Špec
- gostilna Bezgovšek, trgovina Zlatorog
- garaže Kmetijske zadruge Laško – sedaj distribucija Pivovarne Laško
- stanovanjski objekti

Laško - center

- Klavnica KZ Laško – sedaj distribucija Pivovarne Laško
- Pivovarna Laško
- stanovanjski objekti na Trubarjevem nabrežju št. 5-7
- diskont Izbire Laško na Trubarjevem nabrežju
- kletni prostori Občine Laško skupaj z lokali v pritličju
- objekti stare Komunale Laško - sedaj distribucija Pivovarne Laško na Trubarjevem nabrežju
- Hotel Savinja, Dom obrtnikov, objekt Hudokmet, Dom upokoencev Laško (objekta št. 1 in 2)
- objekti na Valvazorjevem trgu 4, 5 in 6

Jagoče

- cesta v Jagoče in Črni most
- poplavljene so bile vse kmetijske površine na levem bregu Savinje in območje Jagoč

Desni breg Savinje

- objekti pri pokopališču in pokopališče z žalnico
- stanovanjski objekti na Rimski cesti 14,16, 21 in 22
- parkirišče tovornjakov pri pokopališču
- stanovanjski bloki v soseski Otok s trgovino in hotelom Špica
- vsi stanovanjski objekti na Zdraviliški ulici s poslovnimi prostori v pritličju, Kulturni center ter Policijska postaja Laško
- Trgovina KZ - Laščanka
- celotno Zdravilišče Laško z objekti v Debru
- blokovna in individualna gradnja v soseski Debro (Badovinčeva ul., Poženelova ul. vključno s parkirnimi prostori pri dvorani Tri lilije)
- vsi objekti ob Celjski cesti vključno z RTP in pomožnimi objekti
- distribucijski center Pivovarne Laško
- individualne hiše
- stanovanjski blok Celjska cesta 42, bencinski servis INA
- stanovanjski blok Dravskih elektrarn Maribor
- vse kmetijske površine na desnem bregu
- magistralna cesta G1-5 je bila na območju naselja Laško od naselja Debro do odcepa za Strmco v celoti poplavljen. Omenjena cesta je bila poplavljen tudi na odseku v Sevcah, kjer jo je poplavljal potok Sedrašček.

Območje Rečice

- potok Rečica je poplavljal kletne prostore Sindikalnega doma v Hudi Jami
- individualne hiše ob strugi
- kmetijske površine
- Gasilsko dom Rečica

Območje Rimskih Toplic

- območje od Laškega proti Rimskim Toplicam - naselje Radoblje
- cesta Marija Gradec - Rimske Toplice
- del Šmarjete ob lčni in območje pri železniški postaji
- regionalna cesta Rimske Toplice - Jurklošter v naselju Globoko
- Gostilna Hohkraut; trgovina KZ Laško
- frizerski salon in poslovni prostori v objektu železniške postaje Rimske Toplice
- stanovanjski objekti v naselju Gračnica
- magistralna cesta Zidani Most - Hrastnik
- vse kmetijske površine na levem in desnem bregu v območju od Šmarjete do Rimskih Toplic

Vzroki za nastanek poplav so:

- dolgotrajne obilne padavine ali zelo intenzivne nekajurne padavine ter taljenje snega,
- razporeditev padavin v času, ki odteka neposredno na naseljena območja,
- pred pojavom padavin so tla že zelo namočena, po svoji geološki sestavi slabo prepustna ali pa so zamrznjena,
- obremenjevanje in urbanizacija razlivnih površin,
- neustrezno urejena odvodnjavanja padavinskih voda,
- predimenzionirane premostitve in prepusti ipd.

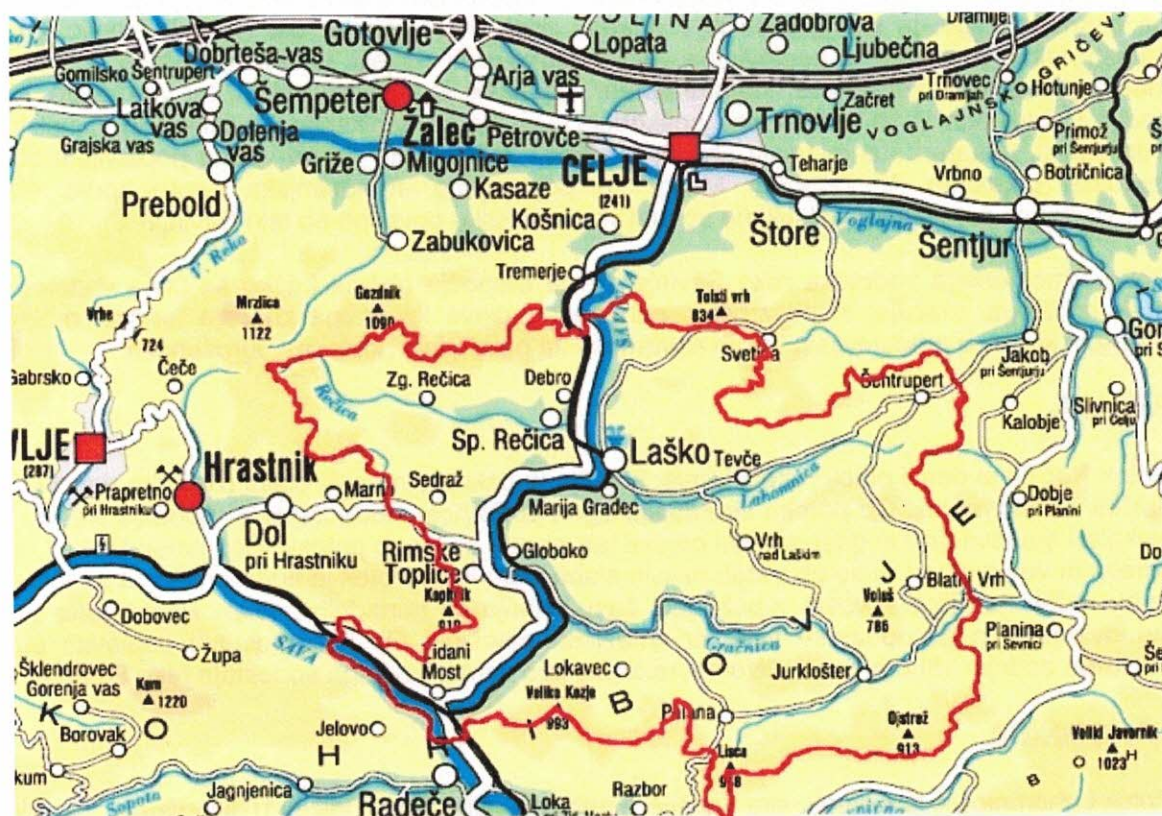
Na podlagi glavnih značilnosti poplav ter obsegu poplavljanja poplave v Občini Laško delimo na:

- **hudourniške poplave**, ki so kratkotrajne in silovite, povzročajo pa jih kratkotrajne, a intenzivne padavine. Hudourniške poplave zaradi svoje silovitosti povzročajo veliko škodo

na območju nevarnostnega potenciala, povzročča pa tudi premike strug, erozijo brežin in širšega priobalnega pasa. Kot posledica erozijskega delovanja se lahko pojavijo tudi plazovi. V primeru tovrstnih poplav je zaznati tudi povečanje prodonosnosti.

- **nižinske poplave**, ki se pojavljajo v spodnjem toku vodotoka, ko njegova struga preide v ravninske predele. Ob predpostavki, da je struga vodotoka razmeroma enovita po širini, pride do nezmožnosti prevajanja vodnih količin, ko se naklon vodotoka zravna. Velike količine vode z veliko hitrostjo preidejo v nižinski del, kjer se voda bistveno upočasni. Zaradi navedenega voda prestopi bregove in začne poplavlјati.
- **mestne poplave**, ki se dogajajo v mestih oz. urbanih središčih in nastanejo zaradi nezmožnosti odvajanja zadostnih količin padavinskih voda preko sistemov za odvod meteornih voda.
- **tehnične**: se pojavijo zaradi neustreznega delovanja ali porušitve objektov vodne infrastrukture. Na vodotokih Občine Laško teh objektov ni vendar pa so na vodotokih gor vodno reke Savinje v katero se izlivajo posledično priteče visoki vodni val tudi do Laškega. Ta načrt jih sicer ne obravnava.

1.3 Vodna območja Občine Laško in upravljanje voda



Slika 1: Vodno območje Save s povodjem reke Savinje na območju občine Laško

V Občini Laško se upravljanje voda izvaja na vodnem območju Donave. Direkcija RS za vode opravlja naloge s področja gospodarskih javnih služb urejanja voda, načrtovanja, spremljanja stanja voda, vodnih in priobalnih zemljišč, vodnega režima in vodne infrastrukture, vodnih pravic, upravnih in drugih postopkov in aktivnosti po območjih, Občina Laško sodi v dve območji:

1. območje spodnje Save med Suhadolom in Zidanim Mostom;
2. območje Savinje s pritoki;

1.3.1 Območje spodnje Save

Območje spodnje Save v Občini Laško zajema območje med Suhadolom pri Zidanem Mostu kjer se Savinja izliva v Savo katera je tudi mejna reka med Občino Radeče in Občino Laško. Z dograditvijo HE Vrhovo je vodostaj reke Save v Radečah maksimalno na koti 191 m in ob močnejšem pretoku HE Vrhovo avtomatsko regulira vodostaj z odpiranjem zapornic zato v Zidanem Mostu ni večjih problemov pri izlivu reke Savinje v Savo tudi ob povečanju vodostaja reke Savinje.

1.3.2 Območje Savinje

Območje Savinje v Občini Laško obsega porečje Savinje s pritoki

Dolina reke Savinje na območju občine Laško je ozka z malo ravnine in z leve in desne strani obdan z hribovjem. Zaradi tega ob reki Savinji potekajo glavne komunikacije kot so regionalna cesta med Celjem in Krškimi ter železnica. Tudi urbana središča Laško, Rimske Toplice in del Zidanega Mostu so zgrajena tik ob reki.

Na tem območju od vstopa v občino Laško do izliva v reko Savo, so poplavljeni vse nižje ležeče površine ob Savinji. Od urbanih površin je najbolj prizadeto mesto Laško, katerega del na desnem bregu, je skoraj v celoti v dosegu poplavnih voda ter del Rimskih Toplic. Ob katastrofalnih poplavah je poplavljen večina blokovskih naselij, individualne hiše ob reki, industrijski objekti, zdravilišče, kulturni center, gostinski in trgovski objekti ter vse ceste, ki vodijo iz Laškega in jih tudi močno poškoduje. Cestne komunikacije v Laškem in Rimskih Toplicah in nekateri stanovanjski objekti ter Zdravilišče Laško pa so vedno poplavljeni ob pogostih poplavah. V Zidanem Mostu so poplavljeni stanovanjske enote samo ob katastrofalnih poplavah. Poplavljeni so tudi vse kmetijske površine ob reki Savinji.

Poleg omenjenega vodotoka reke Savinje so na območju občine Laško še štirje vodotoki hudourniškega značaja, ki povzročajo nenadne poplave lokalnega značaja ter več malih pritokov, ki pa ne predstavljajo večjih nevarnosti za povečanje poplavne ogroženosti.

REČICA

Potok Rečica je desni pritok reke Savinje, ki teče po ozki istoimenski dolini (Rečiška dolina) v dolžini 11 kilometrov. Ob potoku so naselja Zgornja Rečica, Huda Jama in Spodnja Rečica. Nekateri stanovanjski in gospodarski objekti teh naselij so tik ob potoku. Čez potok Rečica je zgrajenih več mostov, ki so ob večjih nalivih slabo propustni. Potok je hudourniškega značaja in ob večjih nalivih predvsem v poletnem času prihaja do nenadnih poplav. Poplavljeni so stanovanjske in gospodarske hiše ter kmetijske površine. Ob katastrofalnih poplavah pa poplavlja zadnjih 1500 m pred izlivom v reko Savinjo zaradi velikega vodostaja reke Savinje.

LAHOMNICA

Potok Lahomnica je levi pritok reke Savinje, ki teče po ozki dolini v dolžini 10 kilometrov. Zaradi ozke doline so naselja zgrajena ob potoku kot so Tevče, Lahomno in Marija Gradec. Potok je hudourniškega značaja in ob močnih nalivih tudi poplavlja. Nenadna poplava je že zahtevala človeško žrtev. Leta 1989 je nenadna poplava prešla v katastrofalno poplavo. Nivo potoka se je zaradi močnega naliva na Kozjanskem območju dvignil za 3 metre in dolino popolnoma pustošil.

IČNA

Potok Ična je desni pritok reke Savinje. Teče po soteski ob regionalni cesti Rimske Toplice Hrastnik, kjer ni večjih naselij. Pred izlivom v reko Savinje teče po predelu Rimskih Toplic – Šmarjeti, kjer poplavlja ob katastrofalni poplavi reke Savinje. Ker je potok Ična hudourniškega značaja in večjo višinsko razliko od izvira do izliva, večkrat prihaja do nenadnih poplav na območju Šmarjete (zaselek Rimskih Toplic).

GRAČNICA

Potok Gračnica je levi pritok reke Savinje in teče po soteski ob regionalni cesti Rimske Toplice – Planina pri Sevnice v dolžini 18 kilometrov. Je hudourniškega značaja, vendar ni izrazito poplavna. Poplavlja predvsem kmetijske površine ob potoku pa tudi stanovanjske hiše, če pride do zamašitve nemalo mostov.

1.3.3 Protipoplavni ukrepi na vodotokih

Porečje Savinje ima zelo razvito rečno mrežo, ki pa je brez naravnih površinskih zadrževalnikov voda, z izjemo poplavnih območij dolin, na katerih se za krajši čas zadržijo visokovodni valovi. Porečje Savinje pestijo dvojne težave: relativno pogoste poplave, ki se izmenjujejo s sušnimi obdobji ter pomanjkanje vode. Zaradi goste poseljenosti dolin oziroma poplavnih območij poplave povzročajo veliko škode.

Večina pritokov reke Savinje, kot na območju celotnega porečja, so pritoki tudi v občini Laško hudourniškega značaja. Vode se hitro zbirajo, hitro odtekajo in imajo tudi veliko vlečno silo. Njeno delovanje se ne pojavlja toliko v obliki površinske in globinske erozije, saj so tla v glavnem skalnata oziroma grajena iz odpornih kamenin, ampak bolj kot bočna erozija, s trganjem in izpodkopavanjem rušljivih bregov in pobočij.

Po večkratnih poplavah teh hudourniških vodotokov se na njih niso izvajali protipoplavni ampak so se samo očistili nanosi in utrdili njihovi robovi.

V zadnjih nekaj letih pa je bil viden poseg na OPVP reke Savinje v Laškem in sicer na območju tako imenovanega Marijagraškega ovinka. Tu se je uredila struga reke Savinje s tem, da se je poglobila, odstranjen je bil večji del nanosov ter pripravljen za gradnjo novega cestnega mostu čez Savinjo. Ni pa bil še po načrtih urejen vodotok reke Savinje do Udmata in sicer poglobitev in ureditev in povišanje nasipa na levi strani reke.

V tem času je Ministrstvo za infrastrukturo, Direkcija RS za infrastrukturo, sektor za železnice je s projektom »Nadgradnja železniških odsekov Rimske Toplice – Laško in Laško – Celje« izvedlo protipoplavno zaščito ogroženega območja Marija Gradec saj prometna infrastruktura poteka vzporedno in tik ob reki Savinji, ki predstavlja hudourniški vodotok in ob določenih vremenskih pogojih močno poplavno ogroža okolico ob svoji strugi. Zaradi tega je investitor moral izdelati tudi rešitve za protipoplavno zaščito ogroženega območja, kjer se nahaja naselje stanovanjskih objektov in je izvedeno izven nivojsko križanje. Te rešitve so mobilne protipoplavne zagatne stene (zagatnice).

Pri vprašanju izvedbe projekta »Nadgradnja železniških odsekov Rimske Toplice – Laško in Laško – Celje« in omenjenega protipoplavnega varovanja območja Marija Gradec je bila nujna medsebojna interakcija državnega in lokalnega nivoja saj država ne razpolaga z operativnimi teritorialnimi službami, ki bi obvladovale vprašanje operativne izvedbe ukrepa protipoplavne zaščite. Ta del lahko učinkovito uredi lokalna skupnost s svojim sistemom varstva pred naravnimi in drugimi nesrečami – lokalno javno gasilsko službo.

Občina Laško prevzame v upravljanje in trajno last tehnična sredstva za protipoplavno zaščito območja Marija Gradec s posebno pogodbo ali sporazumom z DRSI. Med ta tehnična sredstva sodijo zagatnice ter mobilni agregat z vsemi orodji in prikolico ter mobilna potopna črpalka za reševanje na lokaciji nasproti stanovanjskega objekta Marija Gradec 35 v Laškem ob kapelici. Agregat s prikolico, orodji in mobilno potopno črpalko se v nadaljevanju prenese na OŠCZ.

Poveljstvo gasilske zveze Laško pa je soglašalo s prevzemom odgovornosti za upravljanje zagatnic z orodji ter mobilnega agregata s prikolico in mobilne potopne črpalke za odvodnjavanje.

V ta namen je bil izdelan načrt protipoplavne zaščite s tehničnimi sredstvi za izven nivojsko križanje prometne infrastrukture v Krajevni skupnosti Marija Gradec. S tem se bodo bojo varovali štirje zadnji stanovanjski in poslovni objekti na Trubarjevem nabrežju ter stanovanjski objekt ob izlivu vodotoka Lahomnice v Savinjo.

P – 304	Načrt protipoplavne zaščite s tehničnimi sredstvi za izven nivojsko križanje prometne infrastrukture v Marija Gradcu
---------	--

1.3.4 Območja pomembnega vpliva poplav (OPVP)

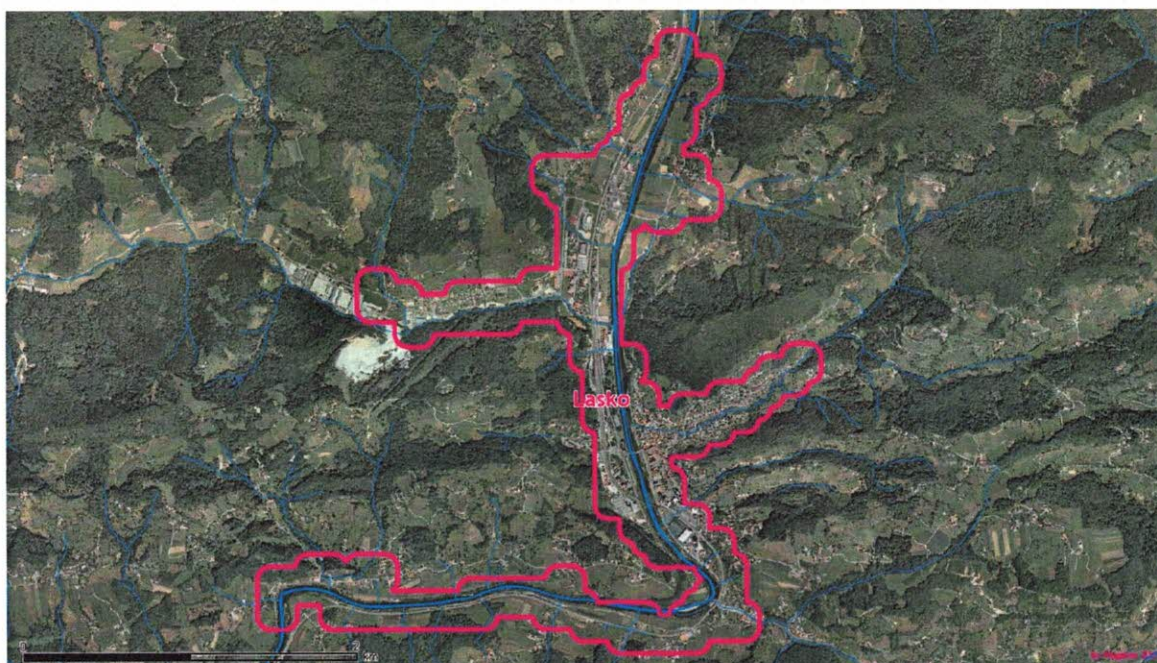
Za OPVP se upravičeno pričakuje, da na teh območjih v primeru poplav lahko pride do največjih škod po kriterijih ogroženosti iz poplavne direktive, torej na zdravju ljudi, okolju, kulturni dediščini in gospodarskih dejavnostih. Pomembnejši podatki, v zvezi z OPVP, predvsem kvantitativni pregled vplivov na različne ranljive elemente v prostoru, so:

- površina poplavnega območja,
- število stalnih in začasnih prebivalcev,
- število stavb s hišno številko,
- število enot kulturne dediščine,
- število kulturnih spomenikov državnega pomena,
- število poslovnih subjektov,
- ocenjeno število zaposlenih,
- število SEVESO zavezancev,
- dolžina pomembnejše linijske infrastrukture,
- število pomembnih objektov družbene infrastrukture državnega pomena.

Iz posodobljenega nabora CPVP v Predhodni oceni poplavne ogroženosti Republike Slovenije (MOP, junij 2019) je razvidno, da je tudi Laško v tej preglednici zajeto pod številko 5 OPVP:

HGO II	ŠTEVILKA OPVP	Naziv območja pomembnega vpliva poplav/(občina) – IME OPVP	Površina območja (km ²)	Število stalnih in začasnih prebivalcev	Število stavb s hišno številko	Število enot kulturne dediščine	Število kulturnih spomenikov	Število poslovnih subjektov	Ocenjeno število zaposlenih	Površina potencialno ogroženega (onesnaženje) zavarovanega območja (km ²)	Število IPPC in SEVESO zavezancev	Dolžina pomembnejše linijske infrastrukture (km)	Število pomembnih objektov družbene infrastrukture državnega pomena
Savinja	5	Laško	3,46	3675	1456	60	5	224	549	9,03	1	31,1	16

Preglednica 1: Območja pomembnega vpliva poplav v ZSR in vplivi na ta območja ob poplavah (Vir: URSZR, maj 2020)

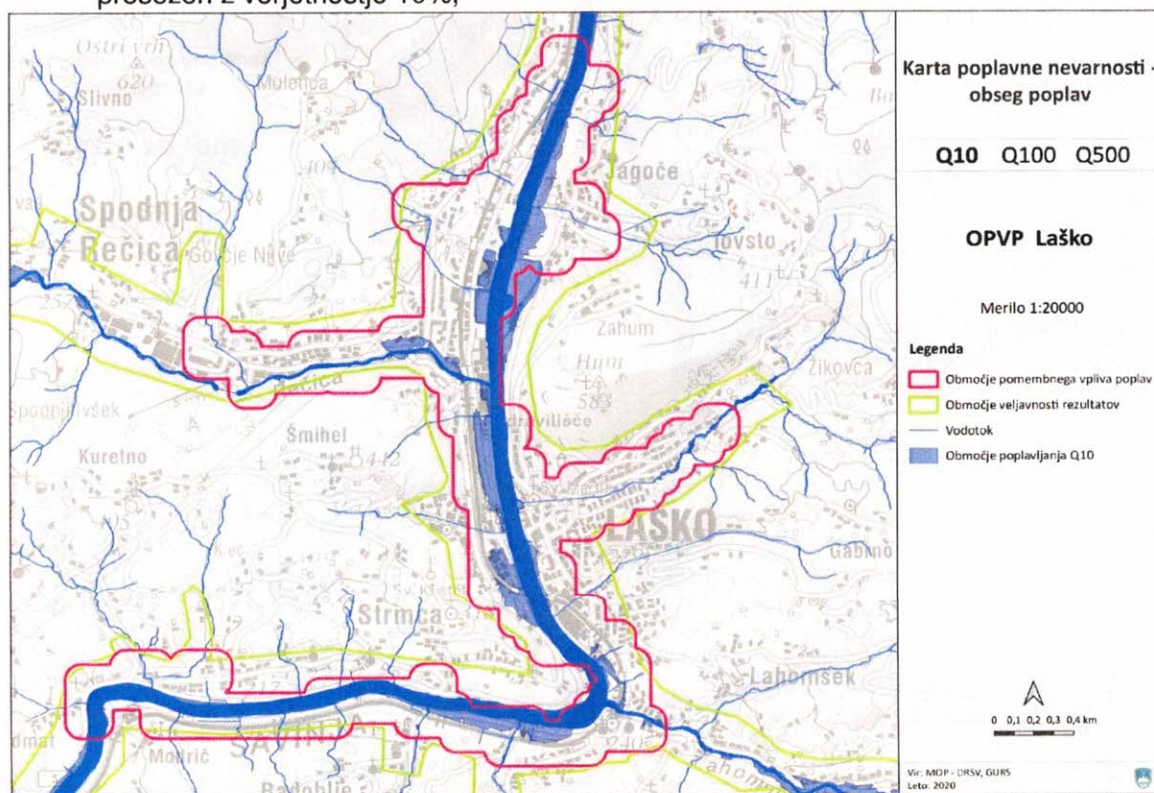


Slika 2: OPVP na Savinji številka 5 Laško

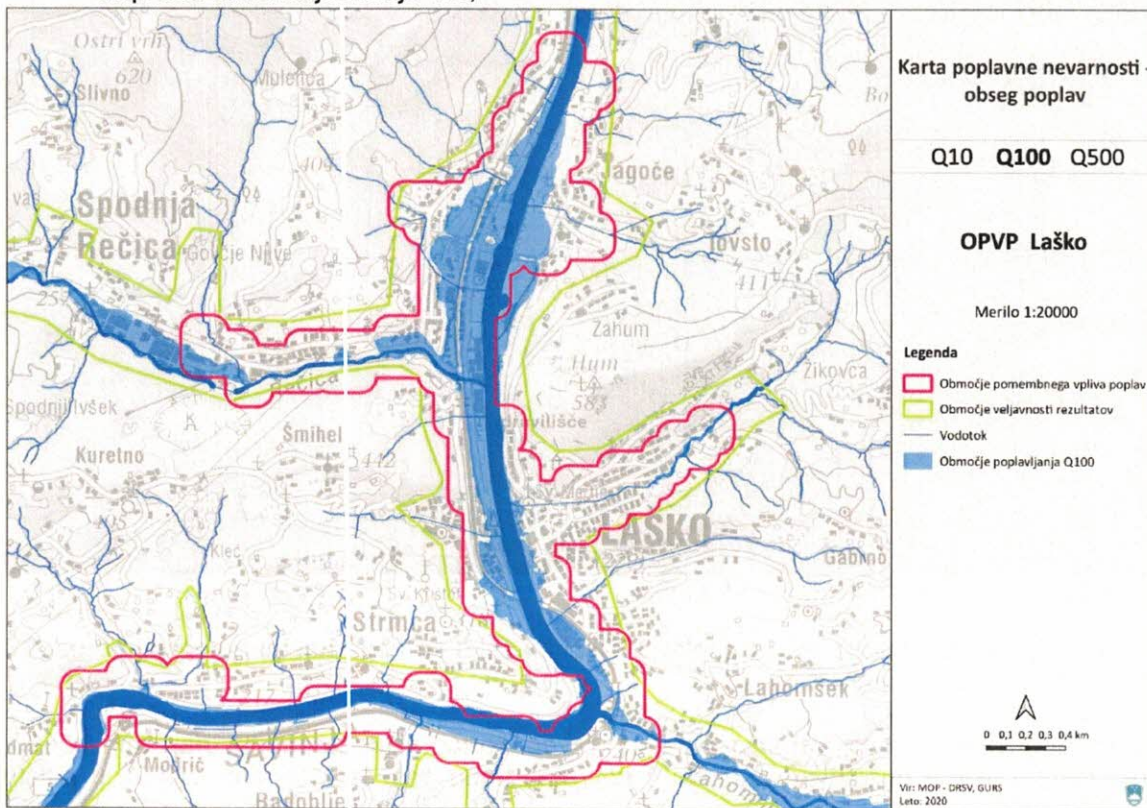
Za območja pomembnega vpliva poplav v Občini Laško se nevarnostni potencial opredeli s kartami poplavne nevarnosti.

Karte poplavne nevarnosti, izdelane za raven kartografskega merila najmanj 1:5000, prikazujejo dosege poplav pri pretokih s povratno dobo deset (Q10), sto (Q100) in petsto (Q500) let:

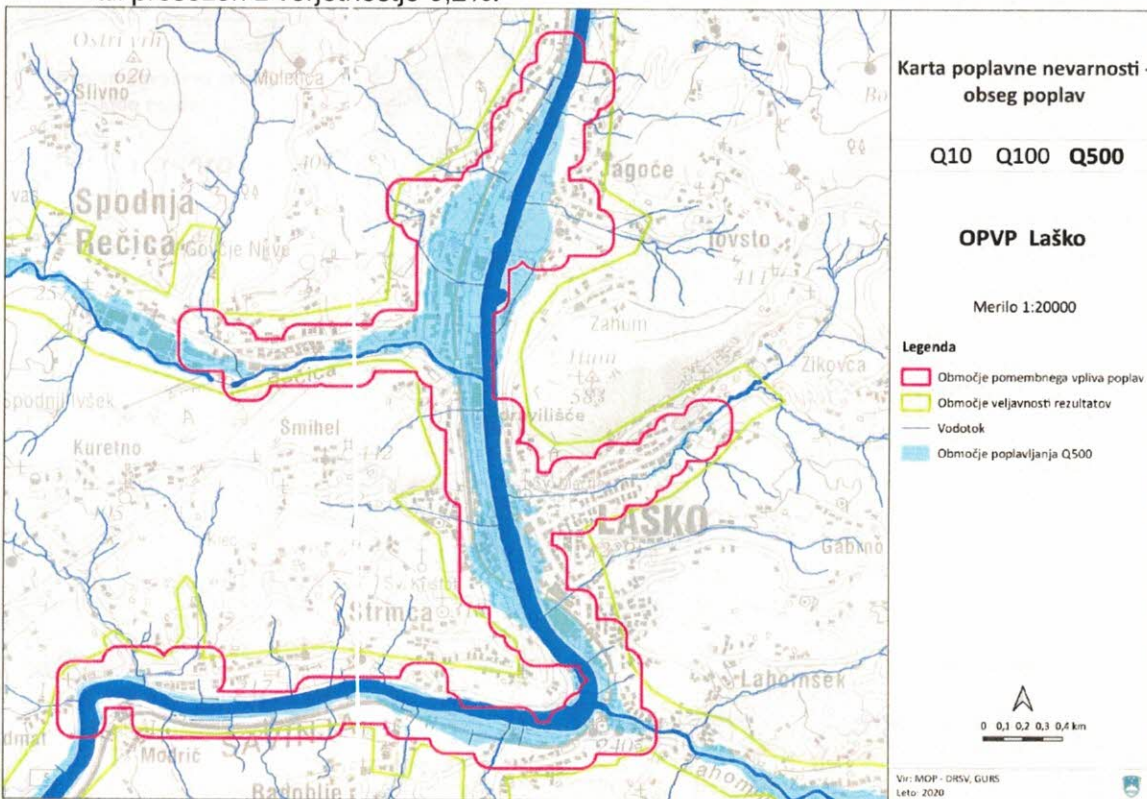
- **Slika 3:** pretok Q10 je vrednost pretoka vode, ki je v določenem letu lahko dosežen ali presežen z verjetnostjo 10%,



- **Slika 4:** pretok Q100 je vrednost pretoka vode, ki je v določenem letu lahko dosežen ali presežen z verjetnostjo 1%,



- **Slika 5:** pretok Q500 je vrednost pretoka vode, ki je v določenem letu lahko dosežen ali presežen z verjetnostjo 0,2%.

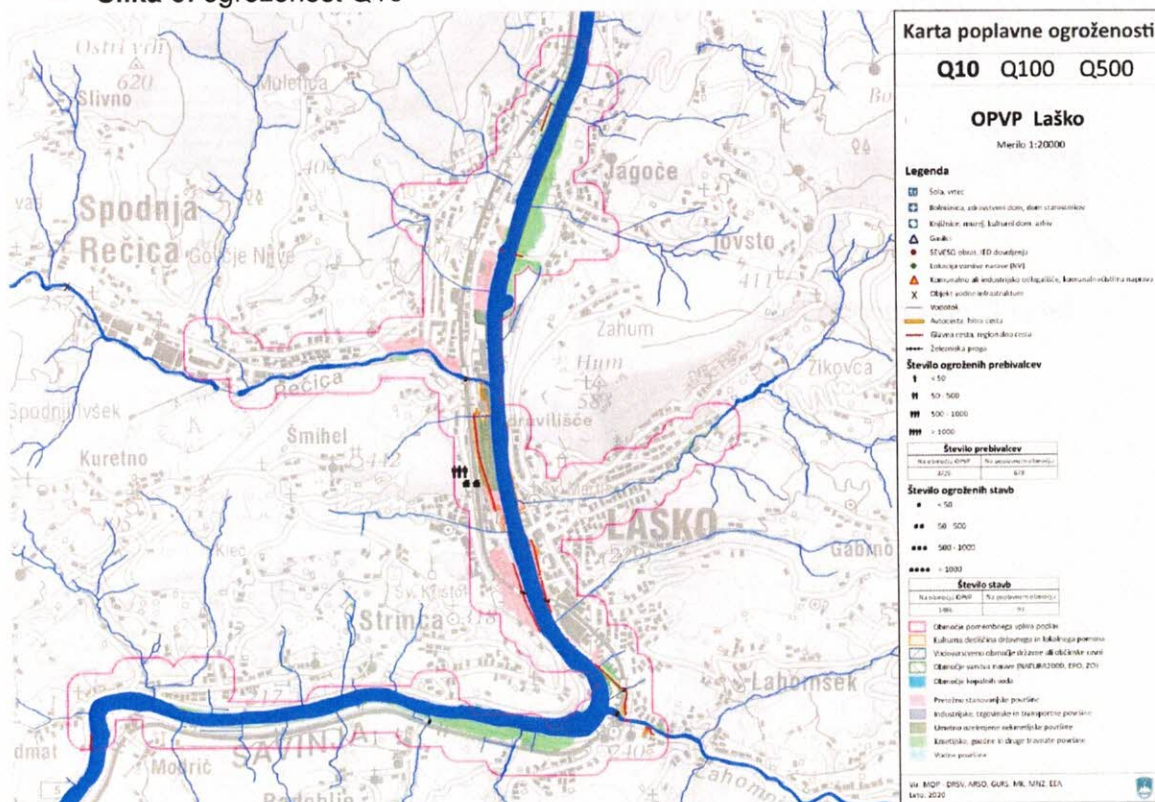


To je statistični izračun verjetnosti pojava glede na podatke iz preteklih let, vendar se ne glede na statistično verjetnost takšne poplave lahko pojavijo redkeje ali pogosteje. Na podlagi kart poplavne nevarnosti so s kombiniranjem verjetnosti in jakosti pojava izdelane karte razredov poplavne nevarnosti (razred majhne, srednje, velike in preostale poplavne nevarnosti), ki služijo za določitev pogojev in omejitev za izvajanje dejavnosti in poseganje v prostor.

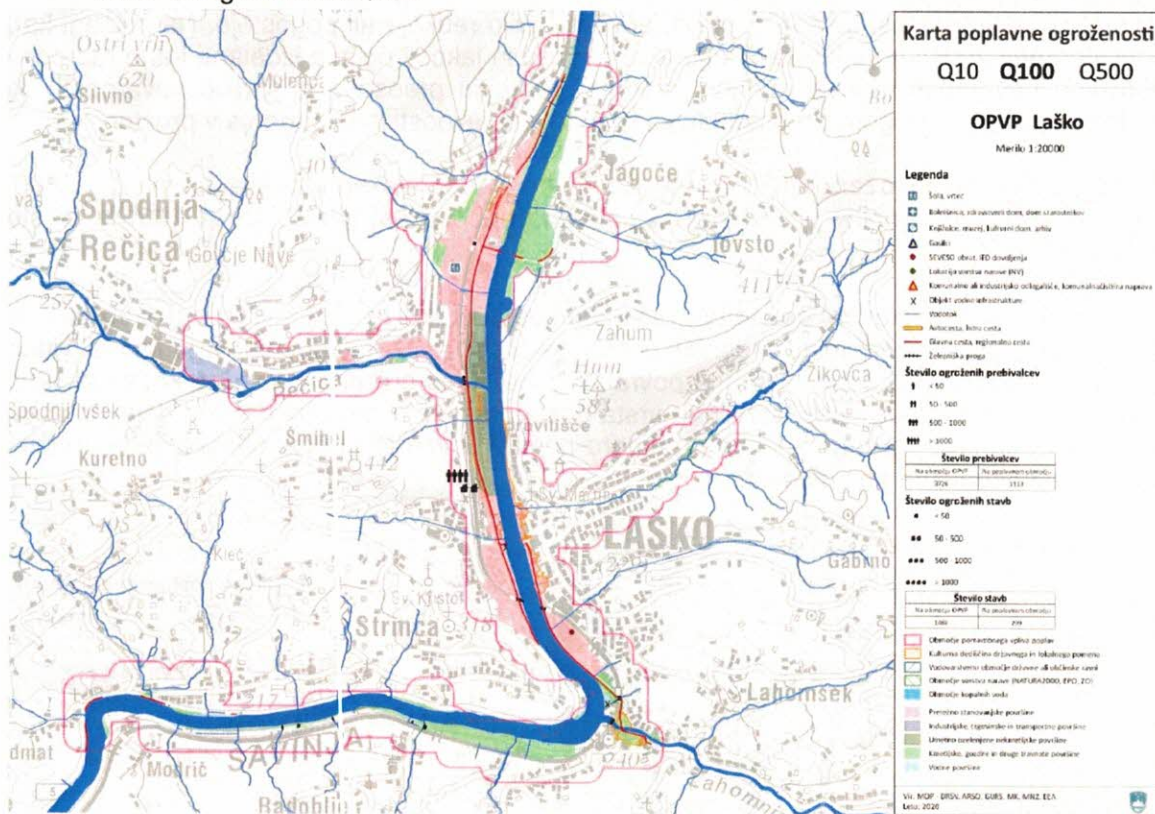
Karte poplavne ogroženosti, izdelane za raven kartografskega merila najmanj 1:5000, prikazujejo dosege poplav pri pretokih s povratno dobo deset (Q10), sto (Q100) in petsto (Q500) let:

Na podlagi kart poplavne nevarnosti so izdelane tudi **karte poplavne ogroženosti**, ki prikazujejo kraje z morebitnimi škodnimi posledicami poplav. Iz navedenih kartah so razvidne pričakovane posledice poplav izbrane povratne dobe, ki so opisane s kazalci, kot so okvirno število ogroženih prebivalcev, število in vrsta gospodarskih in negospodarskih dejavnosti na poplavnih območjih, obrati, ki lahko v primeru poplav povzročijo večje onesnaženje, možna prizadeta zavarovana območja itd.

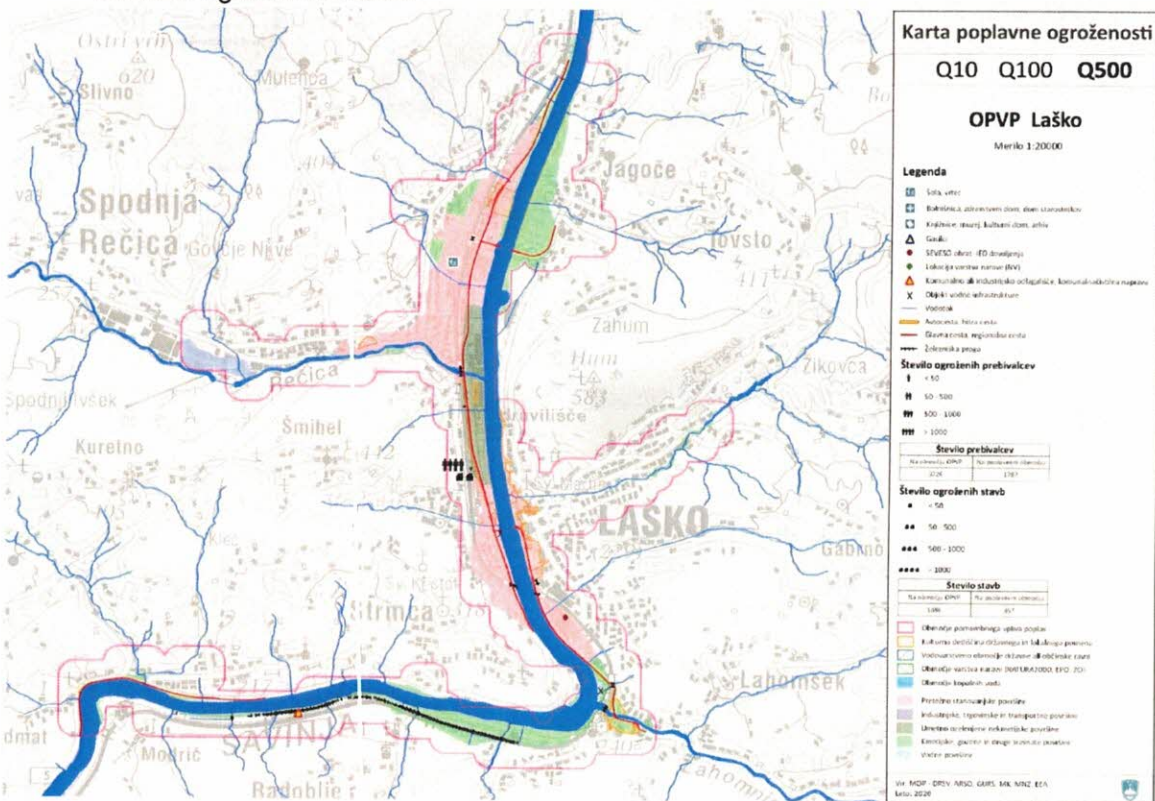
– Slika 6: ogroženost Q10



– Slika 7: ogroženost Q100



– Slika 8: ogroženost Q500



P – 305	Karte poplavne nevarnosti
P – 305/O/1	Karta pretok Q10
P – 305/O/2	Karta pretok Q100
P – 305/O/3	Karta pretok Q500
P – 306	Karte poplavne ogroženosti
P – 306/O/1	Karta ogroženost Q10
P – 306/O/2	Karta ogroženost Q100
P – 306/O/3	Karta ogroženost Q500

1.4 Verjetnost nastanka verižne nesreče

Poplave, zlasti intenzivnejše, obsežnejše in dolgotrajnejše, lahko povzročijo tudi verižne nesreče, med katerimi so pogoste oziroma pomembne predvsem naslednje:

- onesnaženje okolja oziroma nenadzorovano uhajanje nevarnih snovi v okolje,
- onesnaženje pitne vode,
- onesnaževanje živil oziroma krme,
- motnje in prekinitve oskrbe s pitno vodo,
- prekinitev oskrbe z električno energijo,
- prekinitev komunikacijskih storitev,
- pojav nalezljivih bolezni pri ljudeh,
- pojav oziroma širjenje posebno nevarnih bolezni in drugih bolezni živali in karantenskih bolezni pri rastlinah,
- poškodbe infrastrukture (poškodbe in porušitve visokih pregrad),
- prekinitev transportnih poti
- zemeljski plazovi.

Poplavne dogodke lahko spremljajo drugi naravni pojavi (globinska in bočna erozija strug vodotokov, transport in odlaganje erodiranega materiala, zemeljski in hribinski plazovi, odlomi skalovja in skalni podori, blatni in drobirski tokovi).

Po drugi strani pa poplave lahko nastanejo tudi zaradi drugih nesreč in pojavov, predvsem zaradi:

- zemeljskih plazov,
- skalnih podorov,
- potresov,
- porušitev visokih pregrad,
- odpovedi delovanja (nenadzorovan dvig) zapornic na jezovih hidroenergetskih objektov,
- zaledenitve vodotokov.

Ob verižni nesreči, ki je posledica poplave, poteka ukrepanje skladno z občinskimi načrti zaščite in reševanja glede na nesrečo (nalezljive bolezni pri ljudeh, posebno nevarne bolezni živali, itn.).

2 OBSEG NAČRTOVANJA

2.1 Temeljne ravni načrtovanja

Obveznost izdelave načrta ali dela načrta zaščite in reševanja ob poplavah za posameznega nosilca načrtovanja je opredeljena glede na Oceno ogroženosti Republike Slovenije zaradi poplav, verzija 2.0, (št. 8420-4/2015-58-DGZR, z dne 5.12.2016) in Oceno ogroženosti ZŠR zaradi poplav, verzija 2.1 (št. 8421-20/2021-1 z dne 25. 11. 2021) v povezavi s preglednico 2, in glede na končno uvrstitev nosilca načrtovanja v določen razred ogroženosti. Obveznosti nosilcev načrtovanja predstavljajo minimalne zahteve, saj se vsak nosilec načrtovanja lahko odloči tudi za večji obseg načrtovanja.

Razred ogroženosti	Stopnja ogroženosti
1	Zelo majhna
2	Majhna
3	Srednja
4	Velika
5	Zelo velika

Preglednica 2: Razredi in stopnje ogroženosti nosilcev načrtovanja (občin, regije) za potrebe te ocene ogroženosti

Temeljni načrt zaščite in reševanja ob poplavah je državni načrt. Podrobneje razdelan načrt ob poplavah v Zahodno Štajerski regiji je izdelala URSZR, Izpostava Celje s katerim se usklajuje Občina Laško pri izdelavi svojega načrta.

Občinski načrt zaščite in reševanja ob poplavah je izdelan za pojav poplav na območju Občine Laško. V tem načrtu je upoštevana tudi možnost pojava hudourniških poplav ter opredeli se koncept odziva na tovrstne poplave. Izvajanje načrta ali dela načrta se skladno z načelom postopnosti dopolnjuje k rečijskemu načrtu.

V Sloveniji so skladno s poplavno direktivo določena najbolj ogrožena poplavna območja kot OPVP. Na območju ZŠR je Občina Laško OPVP opredeljena kot ena izmed najbolj ogrožena poplavnih območjih zato mora izdelati Načrt ZiR ob poplavah v celoti.

Zahodna Štajerska	Površina občine v km ²	Število ljudi (SURs, december 2018)	Gostota poseljenosti (štev. ljudi/km ²)	Razred ogroženosti iz ocena ogroženosti	Sprememba na podlagi OPVP
Laško	197,5	13.028	66,0	5	5

Preglednica 3: Ogroženost občine Laško zaradi poplav v ZŠR.

Organizacije, ki opravljajo:

- vzgojno-izobraževalno dejavnost: Osnovna šola PT Laško – Podružnična šola Debro, Vrtec Laško – Enota Debro;
- oskrbo ali varovanje 30 ali več oseb (domovi za starostnike): Thermana Dom starejših Laško;
- zdravstveno dejavnost: Thermana Zdravilišče Laško;
- kultura: Kulturni center Laško
- urejanje nasipov ob reki Savinja, preskrba občanov s pitno vodo, urejanje začasnih odlagališč za smeti in odpadke: Komunala Laško;

izdelajo načrte zaščite in reševanja ali dokumente za izvajanje določenih zaščitnih ukrepov ter nalog zaščite, reševanja in pomoči za poplavo skladno z Občinskim načrtom zaščite in reševanja ob poplavah, ker so na poplavnem območju, ter načrte dejavnosti resornega ministrstva.

P - 300	Evidenčni list o vzdrževanju načrta zaščite in reševanja
P - 301	Ocena ogroženosti Občine Laško zaradi poplav

3 ZAMISEL IZVAJANJA ZAŠČITE, REŠEVANJA IN POMOČI

3.1 Koncept odziva ob poplavah

Koncept odziva ob poplavah temelji na:

- hidroloških poročilih in hidroloških opozorilih Agencije RS za okolje (v nadaljnjem besedilu: ARSO),
- napovedanih vodostajih in pretokih vodotokov,
- na izmerjenih oziroma dejanskih vodostajih in pretokih vodotokov,
- ocenjenem in dejanskem obsegu posledic, ki jih poplava lahko povzroči na ljudeh, živalih, objektih, kulturni dediščini in okolju.

ARSO na podlagi meritev in modelskih napovedi opozarja pred poplavami rek, jezer in morja ter izdaja hidrološka poročila in opozorila v besedni in grafični obliki, ki opisujejo oziroma grafično prikazujejo trenutne hidrološke razmere in napoved za tekoči in naslednji dan.

Predvsem ob napovedanih intenzivnejših, obsežnejših in dolgotrajnejših padavinah in pričakovanih poplavah, ko ARSO napove rumeno, oranžno ali rdečo stopnjo nevarnosti pred poplavami, lahko nosilci načrtovanja začnejo **operativne aktivnosti priprav na poplavni dogodek**.

Status opozorila imajo le tisti predvideni poplavni dogodki, za katere je oziroma bo izdano hidrološko opozorilo z oranžno ali rdečo stopnjo ogroženosti. Dogodki z rumeno stopnjo ogroženosti so že vključeni v dnevno hidrološko poročilo. Hidrološko poročilo ARSO objavlja na svoji spletni strani in ga dnevno pošilja v CORS.

Pri odzivu na poplavo se uporabljajo štiri stopnje **intervencijskih vrednosti** vodostajev in pretokov vodotokov. Vrednosti vodostajev in pretokov vodotokov so vidne v aplikaciji Monitoring voda v sistemu monitoringa, opazovanja in kontrole (SMOK).

Stopnje intervencijskih vrednosti vodostajev in pretoka vodotokov pri odzivu ob poplavah so:

- **naraščanje vodotokov** in/ali gladine morja, jezer (v nadaljnjem besedilu vodotokov) – pretok ali vodostaj vodotokov je presegel vrednosti v aplikaciji Monitoring voda v sistemu SMOK, pri katerih nadaljnje naraščanje vodotokov pomeni vse večjo možnost razlivanja zunaj strug vodotokov. ARSO stanje oziroma napoved tovrstnih razmer izdaja v dnevnem hidrološkem poročilu z zeleno (brez posebnosti) ali rumeno stopnjo ogroženosti (razlivanje), in sicer v besedni in grafični obliki. ARSO navedeno hidrološko poročilo pošlje na CORS, ta pa ReCO Celje.

Operaterja CORS in ReCO Celje začneta stalno spremljati podatke o padavinah ter o vodostajih in pretokih vodotokov, predvsem tistih, ki so presegli zgoraj navedene vrednosti.

Na občinski ravni se glede na razmere na terenu sprejme odločitve o vzpostavitvi opazovanja vodotokov na terenu, kar velja zlasti za hudourniške vodotoke.

- **razlivanje vodotokov** – pretok ali vodostaj vodotokov presega vrednosti prvih razlivanj zunaj strug vodotokov v aplikaciji Monitoring voda v sistemu SMOK in spremlja možnost hitrega naraščanja hudourniških vodotokov. ARSO stanje oziroma napoved tovrstnih razmer izdaja v dnevnem ali večkrat dnevnem hidrološkem poročilu z rumeno stopnjo ogroženosti (razlivanje).

ARSO glede na vremenske in hidrološke razmere lahko začne redno izdajati hidrološka opozorila v primeru nadaljnjega naraščanja vodotokov. CORS in ReCO Celje nadaljujeta stalno spremljanje podatkov o padavinah, vodostajih in pretokih vodotokov.

Navadno so poplavljenе površine neposredno ob vodotokih ali hudournikih, kmetijske površine, izpostavljeni deli prometnic in prometnih objektov in drugi posamezni objekti. Začne se z obveščanjem javnosti in prebivalstva ter posredujejo navodila za preventivni umik predmetov in dobrin iz kleti oziroma za njihov dvig v višja nadstropja. Na lokalni ravni se vzpostavi višja raven pripravljenosti za ukrepanje, na primer vpoklic nekaterih delavcev na delovno mesto, coločitev pripravljenosti na domu, opozarjanje gasilskih enot in koncesionarjev na možnost poplav, določitev pregleda in priprave opreme za ukrepanje ob poplavah itn.

Občinske sile in sredstva za ZRP so v pripravljenosti za ukrepanje, in če je treba, izvajajo intervencije ob poplavah. Če izvajanje nalog ZRP presega obseg intervencije, lahko poveljnik CZ občine sprejme odločitev o aktiviranju občinskega načrta zaščite in reševanja ob poplavah. Po aktiviranju občinskega načrta vse aktivnosti ZRP vodi in usklajuje poveljnik CZ občine.

- **Hudourniške poplave** – ARSO teh poplav ne more vnaprej napovedati. Ob močnih hudourniških padavinah na območjih vodotokov se le ti hitro napolnijo z vodo in pričnejo poplavlјati. ReCO v tem primeru ob klicu prizadetih občanov aktivira gasilske enote in obvesti občinskega poveljnika CZ, ki ugotovi stanje in aktivira ostale enote CZ ter po potrebi aktivira občinski načrt ZiR ob poplavah. ReCO izvaja alarmiranje.
- **Poplave** – pretok ali vodostaj vodotokov je močno povišan in lahko še narašča. Obseg poplavnih površin ob vodotokih in kmetijskih površinah je večji, poplavlјene in neprevozne so ceste lokalnega ali regionalnega pomena. Voda ogroža ali poplavi posamezne gospodarske ali stanovanjske objekte, ponekod lahko v nekoliko večjem obsegu. ARSO stanje oziroma napovec tovrstnih razmer izdaja v hidroloških opozorilih z oranžno stopnjo ogroženosti (poplava).

Lahko je aktiviran občinski načrt zaščite in reševanja ob poplavah. Občinske sile in sredstva za ZRP izvajajo ukrepe in naloge ZRP ob poplavah. Aktivnosti ZRP vodi in usklajuje poveljnik CZ občine. Obveščena je javnost in prebivalci, alarmirajo se prizadeti prebivalci, aktivirajo se sile in sredstva za ZRP, določijo se zaščitni in drugi ukrepi, zbirajo informacije in posredujejo podatki, izvajajo naloge in zaščitni ukrepi ZRP ter spremlja se stanje.

- **Obsežne poplave** – pretok ali vodostaj vodotokov presega vrednosti, pri katerih so poplavlјene obsežnejše površine ob vodotokih, večji strnjeni deli naselij ali cela naselja. Poplava lahko traja dalj časa. ARSO stanje oziroma napoved tovrstnih razmer izdaja v hidroloških opozorilih z rdečo stopnjo ogroženosti (obsežna poplava).

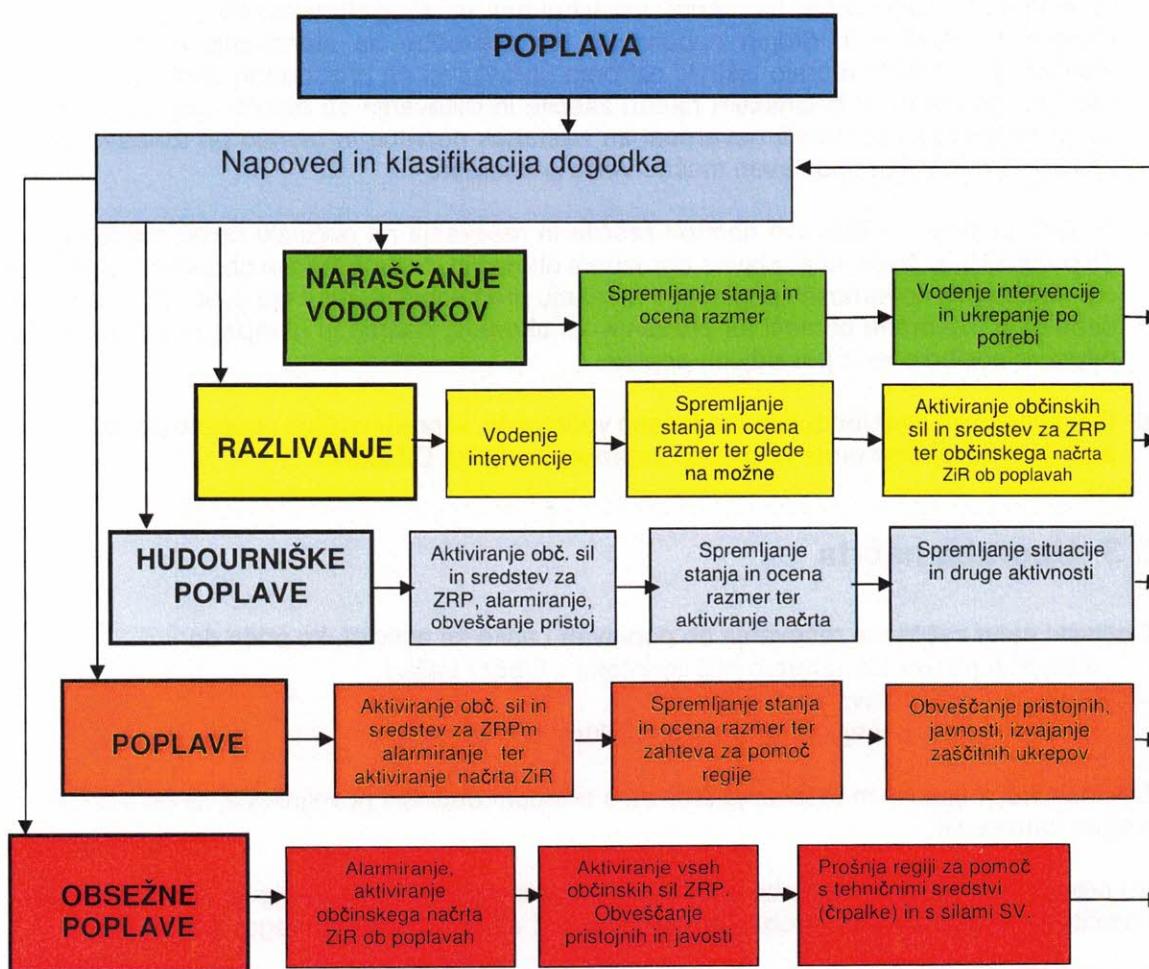
Aktivira se Občinski načrt zaščite in reševanja ob poplavah. ReCO izvaja alarmiranje na zahtevo občinskega poveljnika CZ. Občinske sile ter sredstva za ZRP izvajajo ukrepe in naloge ZRP ob poplavah. Aktivnosti ZRP vodi in usklajuje občinski poveljnik CZ. Regijskega poveljnika CZ prosi za pomoč v materialnih sredstvih, napravah kot so črpalke večje zmogljivosti kakor tudi za pomoč SV pri nujni pomoči občanom.

Hidrološka opozorila ARSO z barvnimi kodami in stopnjami nevarnosti niso v celoti primerljiva z intervencijskimi vrednostmi vodostajev in pretokov vodotokov v aplikaciji Monitoring voda v sistemu SMOK. To velja še posebej za začetno fazo razlivanja in poplav oziroma ob upoštevanju dejstva, da aplikacija Monitoring voda v sistemu SMOK vedno prikazuje trenutne hidrološke razmere, hidrološka opozorila ARSO z barvnimi kodami in stopnjami nevarnosti pa vsebujejo tudi predvidene hidrološke razmere (navadno od 24 do 36 ur pred dogodkom, ob hudourniških poplavah pa le nekaj ur pred dogodkom).

D – 301	Hidrološka opozorila – stopnje nevarnosti in šifrant (ARSO)
---------	---

Podlaga za koncept odziva na poplave na vseh ravneh so intervencijske vrednosti posameznih vodotokov v aplikaciji Monitoring voda v sistemu SMOK.

Poleg aplikacije SMOK, ki služi kot orodje in pomoč odločevalcem pri odzivu na poplave, pa se lahko uporabijo tudi drugi razpoložljivi podatki.



Slika 9: Koncept odziva ob poplavah

3.2 Temeljne podmene načrta

1. Občinski načrt zaščite in reševanja ob poplavah Laško je izdelan za pojav obsežnih poplav, ki nastanejo zaradi naravnih pojavov na vodotokih v Občini Laško
2. Varstvo pred poplavami, kot je opredeljeno s tem načrtom, zagotavljajo v okviru svojih pristojnosti Ministrstvo za okolje in prostor, Direkcija RS za vode, ki zagotavlja obvezno gospodarsko javno službo na področju urejanja voda (koncesionarji), elektrarne in podjetja za vzdrževanje cest (koncesionarji). Prav tako varstvo pred poplavami v okviru svojih pristojnosti oziroma pravic in dolžnosti zagotavljajo prebivalci Občine Laško kot posamezniki, društva in nevladne organizacije, javne reševalne službe, podjetja, zavodi in

druge organizacije, katerih dejavnost je pomembna za ZRP, vsi skladno s svojimi pristojnostmi, usposobljenostjo in opremljenostjo.

3. V Občinskem načrtu zaščite in reševanja ob poplavih v Občini Laško se predvidijo zaščitni ukrepi in naloge ZRP za zaščito ljudi, živali, premoženja, kulturne dediščine in okolja, ki so lahko ogroženi zaradi poplav.
4. Poplave lahko ogrožajo ljudi, živali, premoženje, kulturno dediščino in okolje neposredno zaradi delovanja vodnega vala, zaradi poškodb objektov in naprav, namenjenih proizvodnji, predelavi, uporabi, prevozu, pretovarjanju, skladiščenju in odstranjevanju nevarnih snovi. Poplave lahko povzročijo tudi poškodbe ali porušitve mostov in druge prometne infrastrukture, poškodbe na vodni infrastrukturi in strugah vodotokov, poškodbe na električnih, plinskih in drugih napeljavah ter poškodbe na stanovanjskih in poslovnih stavbah itn. Objekte morajo lastniki oziroma upravljavci na prizadetem območju pogledati takoj po poplavih. V občinskem načrtu zaščite in reševanja se določijo organizacije, ki s svojo dejavnostjo pomenijo nevarnost za nastanek nesreče in morajo pri izdelavi načrtov zaščite in reševanja upoštevati možne verižne nesreče.
5. Organi, pristojni za izdelavo načrtov zaščite in reševanja na občinski ravni, zagotovijo, da so prebivalci, ki živijo na poplavno ogroženih območjih, pravočasno in objektivno obveščeni o pričakovanih nevarnostih poplave, o ravnanju pred poplavo, med njo in po njej, o izvajanju osebne in vzajemne pomoči ter preventivnih ukrepov, načrtih in ukrepih za zmanjšanje in odpravo posledic ter o posledicah poplav.
6. Ob preseženih intervencijskih vrednostih vodotokov, ki predstavljajo obsežne poplave lahko poveljnik CZ občine prosil za pomoč zaprosi poveljnika CZ ZŠR.

3.3 Uporaba načrta

Občinski načrt zaščite in reševanja ob poplavih Laško se aktivira, ko pride do:

- obsežnih poplav na katerem koli vodotoku v Občini Laško;
- hudourniških poplav;
- poplav, ki prizadenejo večje število objektov ob vodotokih

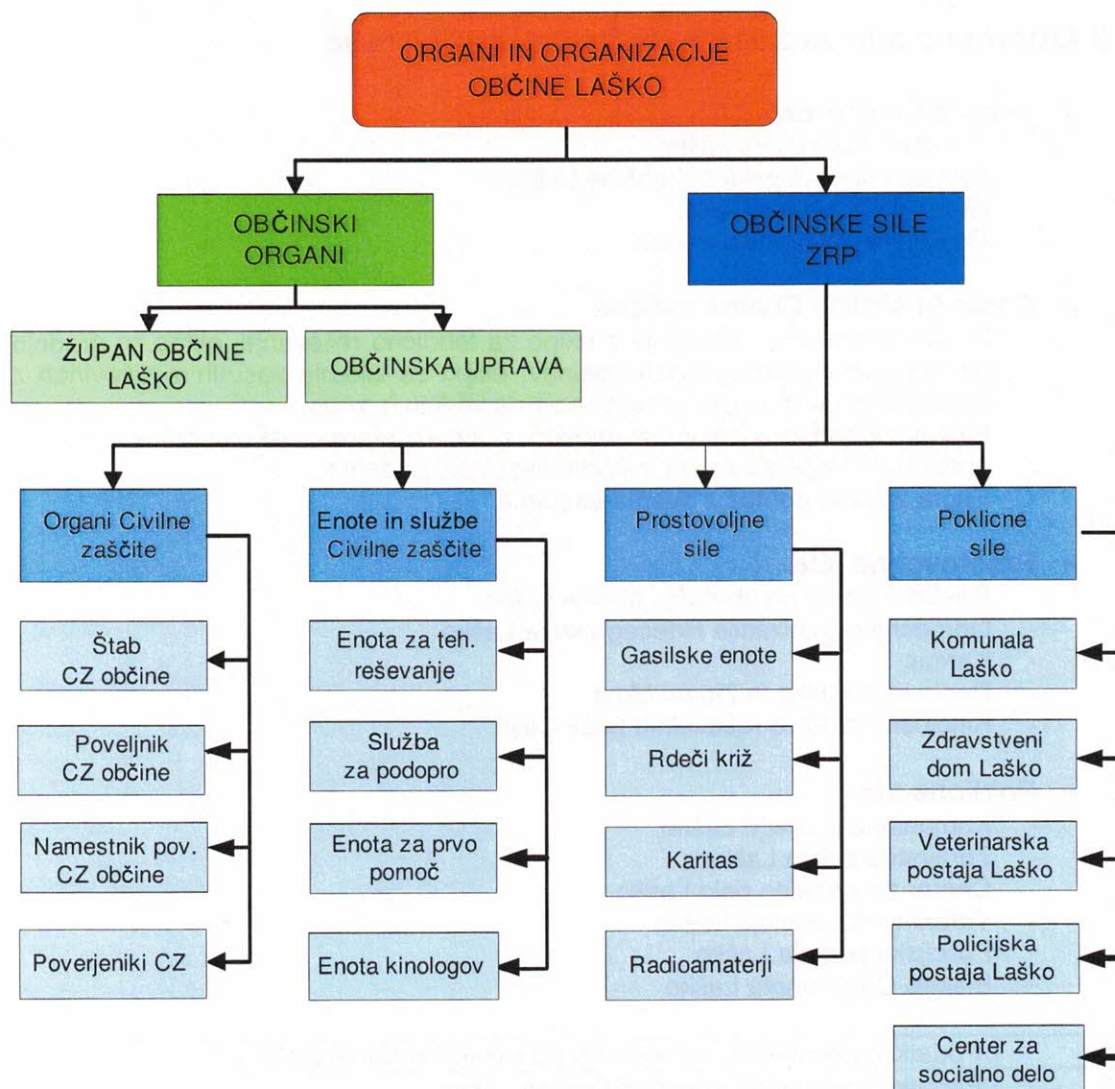
Občinski načrt zaščite in reševanja aktivira s sklepom občinski poveljnik CZ ali ob odsotnosti njegov namestnik.

Ko prenehajo razlogi za uporabo občinskega načrta zaščite in reševanja ob poplavih Laško, odločitev s sklepom sprejme občinski poveljnik CZ ali ob odsotnosti njegov namestnik.

D - 19	Vzorec sklepa o aktiviranju načrta ZiR ob nesreči
D - 20	Vzorec sklepa o preklicu izvajanja zaščitnih ukrepov in nalog ZRP
D - 22	Načrt dejavnosti Občine Laško

4 SILE IN SREDSTVA ZA ZAŠČITO, REŠEVANJE IN POMOČ TER VIRI ZA IZVAJANJE NAČRTA

4.1 Organi in organizacije, ki lahko sodelujejo pri izvedbi nalog iz občinske pristojnosti



Slika 10: Pregled organov in organizacij, ki sodelujejo pri izvedbi nalog iz občinske pristojnosti ob poplavi

Sile in sredstva ter ukrepi pri zaščiti, reševanju in pomoči, ob poplavih se uporabijo v sorazmerju z ogroženostjo oziroma posledicami nesreče.

Ukrepe za zaščito, reševanje in pomoč ob poplavi izvajajo občinski organi, enote in službe Civilne zaščite, javne in druge organizacije, ki s tako ali podobno dejavnost opravljajo v svojem delovnem procesu na območju občine.

Enote, službe in organi Civilne zaščite ter druge sile za zaščito, reševanje in pomoč izvajajo te ukrepe po aktiviranju.

Pri izvedbi nalog iz pristojnosti občine Laško so potrebni naslednji organi in organizacije:

4.1.1 Organi občine Laško

- Župan občine Laško
- Občinska uprava Laško

4.1.2 Občinske sile za zaščito reševanje in pomoč

➤ Organi Civilne zaščite

- Poveljnik CZ občine Laško
- Namestnik poveljnika CZ občine Laško
- Štab za CZ občine Laško
- Poverjeniki in namestniki CZ

➤ Enote in službe Civilne zaščite

- Enota za tehnično reševanje z ekipo za tehnično reševanje, ekipo za gradnjo ter utrjevanje protipoplavnih nasipov, ekipo za iskanje zasutih v ruševinah z reševalnimi psi in ekipo za reševanje na vodi in iz vode
- Služba za podporo z ekipo za oskrbo, ekipo za informacijsko in administrativno podporo in ekipo za zveze in komunikacijsko podporo
- Enota za prvo pomoč z dvema ekipama

➤ Prostovoljne sile

- Gasilske enote na območju občine Laško
- Območna organizacija Rdečega križa Laško
- Karitas
- Radio klub Laško in Zidani Most
- Kinološko društvo reševalnih psov Celje

➤ Poklicne sile

- Komunalno podjetje Laško
- Zdravstveni dom Laško
- Center za socialno delo Laško
- Veterinarska postaja Laško
- Policijska postaja Laško
- Elektro Celje, enota Laško

P - 1	Podatki o poveljniku, namestniku poveljnika in članih štaba CZ
P - 2	Podatki o odgovornih osebah Občine Laško
P - 3	Pregled sil za zaščito, reševanje in pomoč Občine Laško – formacije
P - 4	Podatki o organih, službah in enotah CZ Občine Laško - sezname
P - 7	Pregled javnih in drugih služb, ki opravljajo dejavnosti pomembne za zaščito in reševanje
P - 11	Pregled gasilskih enot s podatki o poveljnikih in namestnikih poveljnikov
P - 12	Pregled gasilskih enot širšega pomena s podatki o poveljnikih in namestnikih poveljnikov
P - 24	Pregled enot, služb in drugih operativnih sestavov društev in drugih nevladnih organizacij, ki sodelujejo pri reševanju
P - 27	Pregled zdravstvenih domov, zdravstvenih postaj in reševalnih postaj
P - 28	Pregled splošnih in specialističnih bolnišnic
P - 29	Pregled veterinarskih organizacij v Občini Laško

4.2 Materialno – tehnična sredstva za izvajanje načrta

Za izvajanje ZRP v primeru poplav se uporabljajo obstoječa sredstva, ki se jih zagotavlja na podlagi predpisanih meril za organiziranje, opremljanje in usposabljanje sil za ZRP.

O pripravljenosti in aktiviranju sredstev iz popisa za potrebe občinskih enot in služb CZ ter drugih sil za ZRP odloča Poveljnik CZ Občine Laško oziroma njegov namestnik.

Materialno-tehnična sredstva se načrtujejo za:

- zaščitno in reševalno opremo ter orodje (sredstva za osebno in skupinsko zaščito, oprema, vozila ter tehnična in druga sredstva, ki jih potrebujejo reševalne enote, službe in reševalci),
- drugo, če je treba.

P – 6	Pregled podatkov o zaščitno-reševalni opremi Štaba za CZ občine Laško, občinskih enot in služb CZ ter drugih sil za zaščito, reševanje in pomoč
-------	---

4.3 Predvidena finančna sredstva za izvajanje načrta

Finančna sredstva se načrtujejo za:

- stroške operativnega delovanja (povračila stroškov za aktivirane pripadnike CZ in druge sile za zaščito, reševanje in pomoč),
- stroški usposabljanja enot in služb in
- materialne stroške (prevozni stroški, storitve idr.)

D-1	Načrtovana finančna sredstva za izvajanje načrta
-----	--

5 OPAZOVANJE, OBVEŠČANJE IN ALARMIRANJE

5.1 Opazovanje in napovedovanje vodostajev in pretokov rek

Poplave je v večini primerov mogoče predvideti. S spremljanjem in modeliranjem hidrometeoroloških razmer se lahko z določeno zanesljivostjo predvidijo čas in območja, kjer bi lahko vodotoki prestopili bregove. Za spremljanje nevarnosti poplav so najpomembnejši podatki o vodostajih in pretokih vodotokov, prav tako pa tudi podatki o napovedani in dejanski količini padavin. Na občinski ravni se lahko po potrebi organizira opazovanje vodotokov na terenu.

URSZR je zgradila sistem za spremljanje opazovalnega omrežja, tako imenovani sistem SMOK, v katerega je vključena tudi aplikacija Monitoring voda, ki spremlja pretoke ter vodostaje vodotokov in morja in v katerem so določene intervencijske vrednosti vodostajev in pretokov vodotokov. Sistem črpa podatke iz merilnih sistemov o stanju voda ARSO ter jih prikazuje in dopolnjuje z lastnimi podatki. Sistem SMOK je dostopen na spletni strani <http://smok.sos112.si>.

CORS in ReCO Celje s pomočjo aplikacije Monitoring voda v sistemu SMOK spremljata višino vodostajev in pretoke vodotokov. Aplikacija Monitoring voda v sistemu SMOK vedno prikazuje trenutne hidrološke razmere v primerjavi s hidrološkimi poročili in opozorili, ki vsebujejo tudi predvidene hidrološke razmere.

ARSO na podlagi meritev in modelskih napovedi opozarja pred poplavami rek, jezer in morja. ARSO izdaja dnevno hidro oško poročilo v besedni obliki ter napoved visokovodnih razmer v grafični obliki in ju objavlja na svojih spletnih straneh ter jih posreduje uporabnikom. ARSO v procesu opazovanja in napovedovanja hidroloških razmer izdaja hidrološka opozorila in pri tem uporablja opozorilne vrednosti za vodostaje in pretoke vodotokov, ki veljajo za okolico posameznih vodomernih postaj iz opazovalne mreže ARSO. Vrednosti stopnje nevarnosti so razdeljene na štiri stopnje nevarnosti: zelena, rumena, oranžna in rdeča (glej D-301 Hidrološka opozorila – stopnje nevarnosti in šifrant). Dnevno hidrološko poročilo v besedni obliki ter napoved visokovodnih razmer v grafični obliki in hidrološka opozorila z barvnimi kodami in stopnjami nevarnosti ARSC dnevno posreduje na CORS.

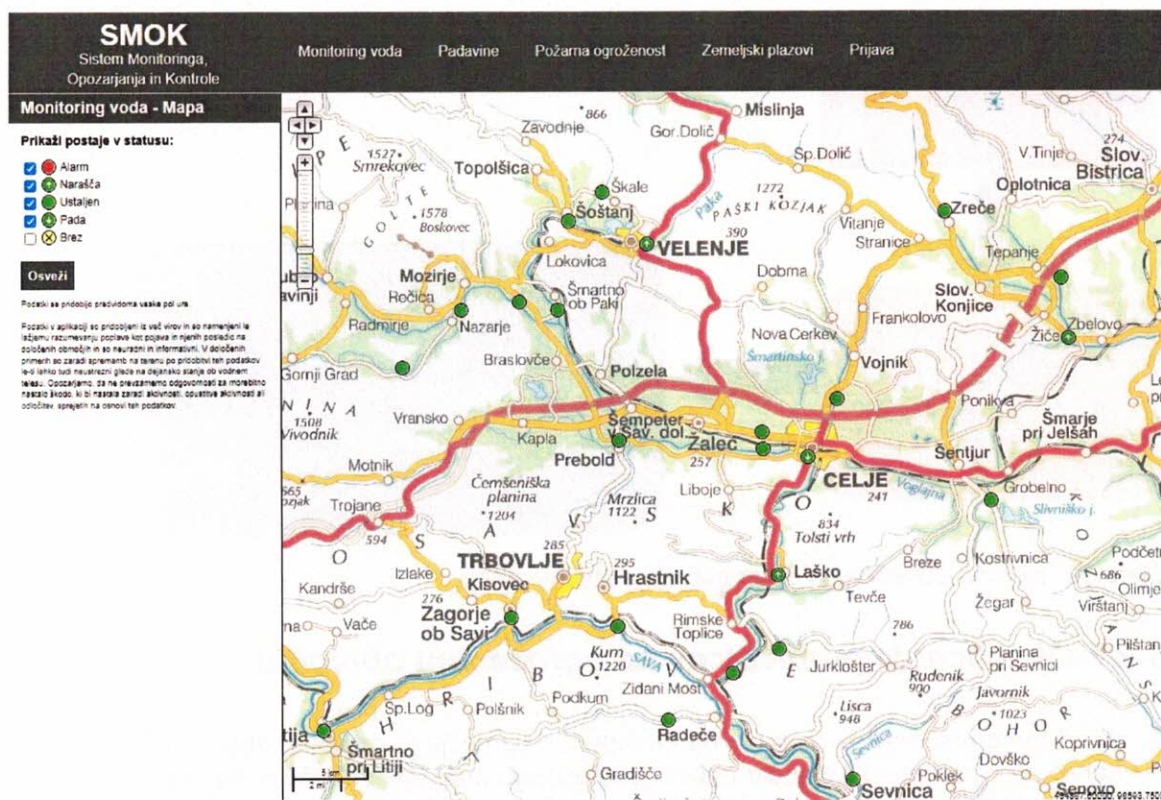
ARSO spremlja hidrološko stanje v Republiki Sloveniji in sodeluje s sosednjimi državami pri izmenjavi podatkov o stanju voda na njihovem ozemlju. Kadar so napovedane prekoračitve opozorilnih vrednosti vodostajev oziroma pretokov vodotokov in vodostaja morja, najpozneje pa, ko so te vrednosti presežene, se začnejo izredno spremljanje in obveščanje o nevarnih hidroloških razmerah in izdaja hidroloških opozoril o nevarnosti poplav.

Zadolženi član Štaba CZ Občine Laško ob napovedi možnosti poplav na območju porečja reke Savinje stalno spremlja na aplikaciji SMOK vodostaj Savinje na vodomernih postajah Medlog, Laško, Veliko Širje. Na podlagi teh podatkov se lahko predvidi vodostaj Savinje v Laško za najmanj 4 ure naprej.

Operativno vodstvo GZ Laško zadolži ustrezno operativno gasilsko enoto, da ob povečanem vodostaju reke Savinje vsako uro spremljajo dejanski vodostaj pri Zdravilišču Laško in vodomerni postaji v Laškem.

Združene pridobljene podatke na Štabu CZ Občine Laško takoj posredujejo na ReCO Celje.

D - 301	Hidrološka opozorila – stopnje nevarnosti in šifrant (ARSO)
---------	---



Slika 11: Mreža vodomernih postaj na območju Zahodno Štajerske Regije (SMOK, Monitoring voda)

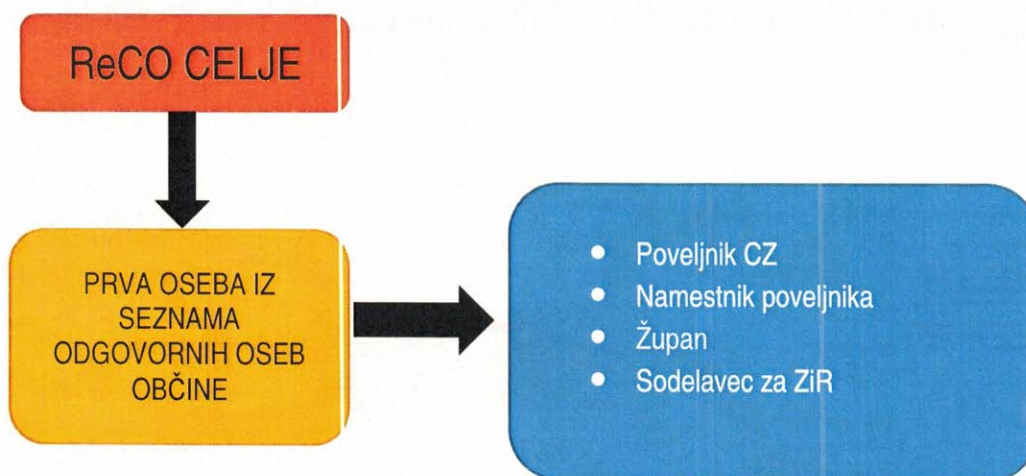
5.2 Obveščanje pristojnih organov in služb v občini Laško

V primeru razglasitve možnosti poplav na območju Zahodno Štajerske regije in Občine Laško, ReCO Celje obvesti:

- Poveljnika CZ Občine Laško (v nadaljevanju: Poveljnik CZ),
- Namestnika poveljnika CZ
- Župana
- Oziroma osebe po seznamu odgovornih oseb v Občini Laško, ki je najprej dosegljiv.

ReCO Celje za obveščanje ob napovedanih poplavah, hudourniških poplavah obvešča pristojne osebe občine Laško po seznamu. Obvesti le prvo določeno pristojno osebo oziroma prvo dosegljivo osebo na seznamu.

Poveljnik CZ, Sodelavec za ZiR, Župan in druge osebe po seznamu odgovornih oseb Občine Laško, se glede na to, kdo prvi prejme obvestilo ReCO, obvestijo med seboj, po GSM telefonu, elektronski pošti ali na skupnem sestanku na sedežu občine Laško.



Slika 12: Shema obveščanja ob poplavih v občini Laško

5.2.1 Obveščanje prebivalcev na ogroženem območju

Za obveščanje prebivalcev o stanju na prizadetem območju je pristojna občina. Informacije o razmerah na prizadetem območju občine posredujejo prek javnih občil in na druge, krajevno običajne načine. Za dodatne informacije občina Laško ima na svoji spletni strani <https://www.lasko.si/civilna-zascita> objavljeno dežurno telefonsko številko.

5.2.2 Obveščanje splošne javnosti

Za obveščanje javnosti o izvajanju nalog zaščite, reševanja in pomoči iz občinske pristojnosti, sta odgovorna župan občine Laško in poveljnik CZ občine Laško.

Informacijsko dejavnost na tem področju organizira in usklajuje občinska uprava Laško. V ta namen, skupaj z županom in s poveljnikom CZ občine Laško:

- ◆ organizira in vodi tiskovno središče;
- ◆ organizira in vodi novinarske konference;
- ◆ pripravlja skupna sporočila za javnost;
- ◆ navezuje stike z redakcijami medijev in novinarji ter skrbi, da imajo na razpolago informativna in druga gradiva in da so jim dostopni informacijski viri;
- ◆ spremlja poročanje medijev.

V takih primerih so za takojšnje posredovanje sporočil organov občine Laško za javnost pristojni:

- Lokalna sredstva obveščanja,
- Občina Laško na svoji spletni strani <https://www.lasko.si/si/> in z letaki kot nenaslovljena pošiljka na vsa gospodinjstva v občini.

P – 2	Seznam odgovornih oseb občine, ki se jih obvešča ob naravnih in drugih nesrečah
P – 1	Podatki poveljnika in namestnika CZ občine Laško
P – 1	Seznam članov občinskega štaba CZ
P – 4/F	Seznam pripadnikov CZ Informacijskega centra
P – 4/G	Seznam odgovornih oseb poklicnih organizacij, ki se vključujejo v ZRP
P – 18	Pregled sredstev javnega obveščanja, ki so zadolžena za obveščanje ob naravnih in drugih nesrečah
P – 4/E	Seznam oseb v občini, zadolžene za stike z javnostjo
P – 11/A	Podatki o prostovoljnih gasilskih enotah
P – 3/3	Navodilo o opazovanju, obveščanju in aktiviranju sistema ZRP v občini Laško
P – 11/B	Podatki o odgovornih osebah gasilske zveze
P – 11/C	Podatki o poveljnikih in namestnikih operativnih gasilskih enot

5.3 Alarmiranje prebivalcev na ogroženem območju

Alarmiranje prebivalstva ob preteči oziroma neposredni nevarnosti nastanka poplav na naseljenem območju občine Laško, ko so zaradi pričakovane višine vodnega vala lahko ogrožena življenja ljudi oziroma je treba začeti izvajati določene zaščitne ukrepe izvaja Regijski center za obveščanje Celje na podlagi navodila ali na zahtevo poveljnika CZ občine Laško. Alarmiranje izvaja preko radijskega krmiljenja siren.

Takoj po alarmiranju ReCO Celje posreduje alarmiranim prebivalcem obvestilo preko lokalnega radia in lokalne televizije v skladu z navodilom o vrsti nevarnosti in napotke za osebno in vzajemno zaščito ter napotke za izvajanje zaščitnih ukrepov.

V kolikor radijsko krmiljenje siren ne deluje, potrebne sirene ročno vključijo upravljavci na zahtevo poveljnika CZ občine Laško Občine. O vključitvi siren takoj obvesti ReCO Celje z besedilom za objavo v lokalnih medijih (radio, kabelska televizija) o vzroku alarmiranja.

P - 1	Podatki o poveljniku, namestniku poveljnika in članih štaba CZ
P - 2	Podatki o odgovornih osebah Občine Laško
P - 11	Pregled gasilskih enot s podatki o poveljnikih in namestnikih poveljnikov
P - 12	Pregled gasilskih enot širšega pomena s podatki o poveljnikih in namestnikih poveljnikov
D – 22	Načrt dejavnosti občinske uprave občine Laško ob naravnih in drugih nesrečah

6 AKTIVIRANJE SIL IN SREDSTEV ZA ZRP V OBČINI LAŠKO

6.1 Aktiviranje občinskih organov in njihovih strokovnih služb

Po obvestilu o nevarnosti nastanka poplav in prvih poročilih o posledicah poplav na območju Občine Laško občinski Poveljnik CZ skupaj s strokovnjaki oceni trenutne razmere in situacijo. Na podlagi razsežnosti in posledic ter napovedi za vnaprej (višina vodostaja, pretoki, količina padavin) občinski poveljnik CZ sprejme odločitev o aktiviranju Občinskega načrta zaščite in reševanja ob poplavah, kar tako pomeni tudi aktiviranje občinskih organov, pristojnih za operativno in strokovno vođenje ZRP ter uporabo občinskih sil in sredstev za ZRP.

Pri izvajanju zaščite, reševanja in pomoči organi vodenja upoštevajo načelo postopnosti uporabe sil in sredstev ter stvarne in krajevne pristojnosti za izvedbo določenih ukrepov in nalog ZRP.

Glede na oceno razmer, hidrološka opozorila, razsežnost poplav in napovedi dogodkov lahko poveljnik CZ občine skliče oziroma aktivira:

- štab CZ Občine Laško,
- namestnika poveljnika CZ Občine Laško,
- službo za podporo celovanja štaba.

6.2 Aktiviranje občinskih sil za zaščito, reševanje in pomoč

Štabe, enote, službe in druge operativne sestave občinskih sil ZRP aktivira Občinska uprava Občine Laško v sodelovanju z ReCO Celje, na podlagi odločitve:

- župana občine Laško,
- poveljnika CZ občine Laško ali njegovega namestnika.

Aktiviranje štaba CZ občine Laško prične svetovalec za ZIR ali druga oseba iz občinske uprave, ki ga nadomešča po odločitvi zgoraj naštetih pristojnih oseb. Nadaljnje aktiviranje operativno izvaja služba podpore pri štabu CZ občine Laško.

Občinska uprava ureja tudi vse zadeve v zvezi z nadomestili plač in povračili stroškov, ki jih imajo pripadniki CZ in druge občinske sile za ZRP (poklicne in prostovoljne) pri izvajanju nalog zaščite, reševanja in pomoč.

Poveljnik CZ občine Laško ali njegov namestnik lahko v soglasju z županom občine Laško po potrebi zahtevata pomoč državnih sil za ZRP (državne in regijske enote ZRP, SV ali druge državne enote posebnega pomena), ki na prizadetem območju nudijo operativno ali logistično podporo občinskim silam za ZRP. Koordinacijo nalog ZRP na prizadetem območju občine Laško izvajata v tem primeru občinski gasilski poveljnik, ter poveljnik CZ občine Laško.

Zahtevek za pomoč oziroma podporo državnih sil ZRP poveljnik CZ občine Laško, njegov namestnik ali župan občine Laško posredujejo poveljniku CZ za Zahodno štajersko regijo preko ReCO Celje oziroma neposredno, kadar je štab CZ za Zahodno štajerske regije že aktiviran.

Sile za ZRP občine Laško, ki odidejo na prizadeta območja se zberejo na svojih zbirališčih. Na podlagi zahtev prizadetih občanov se jim določi njihovo delovišče in izdajo delovni nalogi.

6.3 Aktiviranje sredstev pomoči

Pri zagotavljanju pomoči prizadetim prebivalcem oziroma občini velja načelo postopnosti. Občina mora najprej porabiti lastna materialna in finančna sredstva, ki so na razpolago, nato pa za pomoč prosi preko regije državo. Zahtevek za materialna oziroma finančna sredstva župan ali poveljnik CZ občine Laško pošlje poveljniku CZ Zahodno štajerske regije, le ta pa ga posreduje poveljniku CZ RS. Po odobritvi materialne in finančne pomoči pa regijske sile in Izpostava URSZR Celje načeloma sodelujejo pri pripravi, prevozu in razdeljevanju sredstev na prizadetem območju.

Materialna pomoč občine ob poplavih lahko obsega:

- pomoč v zaščitni in reševalni opremi
- pomoč v sredstvih za začasno nastanitev in oskrbo ljudi,
- posredovanje pri zagotavljanju specialne opreme, ki je na ogroženem območju ni mogoče dobiti (gradbena mehanizacija, naprave za prečiščevanje vode, električni agregati, muljne črpalke visokih zmogljivosti itn.),
- pomoč v hrani, pitni vodi, zdravilih, obleki, obutvi in podobno.

P - 1	Podatki o poveljniku, namestniku poveljnika in članih štaba CZ
P - 2	Podatki o odgovornih osebah Občine Laško
P - 3	Pregled sil za zaščito, reševanje in pomoč Občine Laško – formacije
P - 4	Podatki o organih, službah in enotah CZ Občine Laško - sezname
P - 7	Pregled javnih in drugih služb, ki opravljajo dejavnosti pomembne za zaščito in reševanje
P - 11	Pregled gasilskih enot s podatki o poveljnikih in namestnikih poveljnikov
P - 12	Pregled gasilskih enot širšega pomena s podatki o poveljnikih in namestnikih poveljnikov
P - 24	Pregled enot, služb in drugih operativnih sestavov društev in drugih nevladnih organizacij, ki sodelujejo pri reševanju
P - 27	Pregled zdravstvenih domov, zdravstvenih postaj in reševalnih postaj
P - 28	Pregled splošnih in specialističnih bolnišnic
P - 29	Pregled veterinarskih organizacij v Občini Laško

7 UPRAVLJANJE IN VODENJE

7.1 Organi in njihove naloge

Operativno strokovno vodenje CZ in drugih sil za ZRP se organizira in izvaja kot enoten sistem na lokalni, regionalni in državni ravni. Vodenje sil za ZRP in vodenja izvajanja zaščitnih ukrepov in nalog ZRP je urejeno z Zakonom o varstvu pred naravnimi in drugimi nesrečami (Uradni list RS, št. 51/06-UPB-1, 97/10 in 21/18-ZN Org).

7.1.1 Župan

- upravlja in vodi zaščito, reševanje in pomoč ter odpravljanje posledic
- odloča o uporabi sredstev občinskega proračuna za pokrivanje stroškov zaščitnih in reševalnih akcij občinskih sil
- s pomočjo občinske uprave oziroma pooblaščenih oseb vodi in organizira obveščanje javnosti ter skrbi za delovanje informacijskega centra
- opravlja druge naloge s svoje pristojnosti

7.1.2 Občinska uprava

- Izdela ocene ogroženosti občine Laško in načrte ZIR za nesreče
- Izdela načrt dejavnosti,
- zagotavlja pogoje za delo poveljnika CZ občine in Štaba CZ občine,
- obvešča pristojne organe o aktiviranju občinskega načrta,
- zagotavlja logistično podporo pri delovanju občinskih sil ZRP,
- opravlja upravne in strokovne naloge ZRP iz svoje pristojnosti,
- zagotavlja delovanje komunikacijskega sistema za delovanje občinskih sil za ZRP,
- zagotavlja informacijsko podporo organom vodenja na občinski ravni,
- zbira, obdeluje in posreduje podatke o nesreči in drugih, z njo povezanih, dogodkih, opravlja druge naloge iz svoje pristojnosti
- zagotavlja administrativno in drugo podporo delu župana in Štaba CZ občine
- izvaja ocenjevanje škode
- zbira, obdeluje in posreduje pristojnim podatke o posledicah nesreče
- pod vodstvom župana organizira ter izvaja naloge obveščanja javnosti in skrbi za delovanje informacijskega centra
- opravlja druge naloge iz svoje pristojnosti

D - 22

Načrt dejavnosti občinske uprave občine Laško ob naravnih in drugih nesrečah

7.1.3 Poveljnik CZ občine Laško

- aktivira načrt zaščite in reševanja ob poplavih v občini Laško
- operativno - strokovno vodi dejavnost štaba CZ, enot in služb CZ ter drugih sil za ZRP na območju občine Laško,
- skrbi za izvedbo odrejenih zaščitnih ukrepov in nalog ZRP na območju občine Laško
- ureja sprejem in razporeditev materialne in druge pomoči v skladu s prioriteta glede na stanje ogroženosti,
- poroča nadrejenim (županu občine Laško in poveljniku CZ Zahodno štajerske regije) o stanju na ogroženem območju ter daje predloge in zahteve v zvezi z izvajanjem zaščitnih ukrepov in nalog ZRP,
- potrjuje končno poročilo o intervencijah na območju občine Laško in dostavlja podatke komisiji za oceno škod nastalih ob nesreči,
- vse svoje odločitve usklajuje s poveljnikom CZ Zahodno štajerske regije,

- vsa obvestila za ogrožene prebivalce usklajuje s članom štaba CZ Zahodno štajerske regije za področje stikov z javnostjo oziroma v nujnih primerih neposredno s poveljnikom CZ Zahodno štajerske regije.
- opravlja druge naloge iz svoje pristojnosti.

7.1.4 Policijska postaja Laško

- varuje življenja, osebno varnost in premoženje ljudi ter vzdržuje javni red na prizadetem območju,
- preprečuje, odkriva in preiskuje kazniva dejanja ter prekrške, odkriva in prijema njihove storilce ter druge iskane osebe in jih izroča pristojnim organom,
- nadzira in skladno s stanjem prometne infrastrukture ureja promet ter omogoča interveniranje silam za ZRP,
- skladno z razmerami varuje državno mejo in izvaja mejni nadzor ter policijske naloge v zvezi s tujci,
- izvaja zaščitne ukrepe in naloge ZRP iz svoje pristojnosti,
- izvaja zakonsko določene naloge in nudi pomoč pri izvajanju določenih ukrepov, ki jih odredijo pristojne inštitucije,
- sodeluje pri identifikaciji žrtev,
- sodeluje z drugimi državnimi organi, še posebej s Centrom za obveščanje Celje,
- opravlja druge naloge iz svoje pristojnosti.

D – 22/O-4	Opomnik dejavnosti Policijske postaje Laško ob poplavi
------------	--

7.1.5 Nevladne in druge organizacije

7.1.5.1 OZRK Laško, Slovenska Karitas, PGD, Radio klub Laško in Zidani Most, Kinološko društvo Celje:

- vključujejo se v skupne akcije zaščite, reševanja in pomoči na podlagi odločitve poveljnika CZ občine Laško oz. njegovega namestnika in
- izvajajo naloge iz svoje pristojnosti.

7.1.6 Enote in službe, ki jih organizirajo državni organi

7.1.6.1 ZD Laško in NMP Laško

- organizira in izvaja medicinsko oskrbo na terenu in v zdravstvenih ustanovah,
- koordinira sile in sredstva zdravstva in posreduje pri zagotavljanju pomoči iz drugih regij ter
- izvaja druge ukrepe in naloge iz svoje pristojnosti.
- Izvaja naloge zdravstvene dejavnosti na primarni, sekundarni in terciarni ravni,
- zagotavlja neprekinjeno zdravstveno pomoč
- sodeluje pri prevozu in negi obolelih
- sodeluje pri izvajanju sanitarno higienskih in protiepidemijskih ukrepov

7.1.6.2 CSD Celje, Enota Laško

- sodeluje pri preskrbi in oskrbi prebivalcev
- sodeluje pri oskrbi prebivalstva z osnovnimi dobrinami
- organizira in vzpodbuja skupne akcije na terenu
- povezujejo ključne deležnike
- izvajanje psihosocialne podpore prebivalcem
- opravlja druge naloge iz svoje pristojnosti

D – 22/O-9	Načrt dejavnosti CSD Celje, Enota Laško ob naravnih ter drugih nesrečah
------------	---

7.1.6.3 Veterinarska postaja Laško

- spremlja stanje na terenu,
- izvaja odrejene zdravstvene in zaščitne ukrepe ter naloge ZRP,
- izvaja ukrepe za ugotavljanje, preprečevanje širjenja bolezni živali,
- opravlja druge naloge iz svoje pristojnosti.

7.1.7 Drugi izvajalci javnih služb v občini Laško

Komuna Laško (pogrebna dejavnost, oskrba s pitno vodo, ravnanje z odpadki); Vrtec Laško; Osnovna šola Primoža Trubarja Laško – podružnične šole; Osnovna šola Antona Aškerca Rimske Toplice – podružnične šole; Glasbena šola Laško – Radeče; Thermana Laško - Dom starejših Laško; Kulturni center Laško.

Vsi navedeni izvajajo svojo dejavnost na poplavnem območju zato izdelajo tudi Načrt dejavnosti in delovanja ob poplavih.

7.2 Operativno vodenje

Operativno strokovno vodenje sil za ZRP izvajajo poveljniki CZ Občine Laško ob pomoči štaba CZ, ki je njihov svetovalni organi, vodje intervencije in vodje reševalnih enot.

Poveljnik CZ Občine Laško za opravljanje posameznih nalog na ogroženem območju določi vodjo intervencije, kateremu so podrejene vse sile, ki sodelujejo pri izvajanju nalog ZRP na ogroženem območju. Vodja intervencije aktivno sodeluje z usmeritvami poveljnika CZ občine Laško. Vodja intervencije si postavi operativne vodje posamičnih sil ZIR.

Poveljnik CZ Občine Laško spremlja stanje in izvajanje ZRP na ogroženem območju ter na zahtevo vodje intervencije skladno z načelom postopnosti organizira potrebno pomoč v silah in sredstvih za ZRP.

Občinski Poveljnik CZ Laško, ko skliče Občinski štab CZ Laško v popolni ali operativni sestavi, organizira naslednje delovne procese:

- operativno načrtovanje
- organiziranje in izvajanje reševalnih intervencij, ki so v občinski pristojnosti,
- zagotavljanje informacijsko-komunikacijske reševalnim enotam,
- zagotavljanje logistične podpore občinskim silam za ZRP,
- opravljanje administrativnih in finančnih zadev.

Posledice nesreče je treba čim prej ustrezno dokumentirati. Prav tako je treba dokumentirati tudi vse odločitve poveljnika CZ občine.

Naloga Štaba CZ Občine Laško je, da v čim krajšem času vzpostavi pregled nad stanjem na ogroženem območju, presoci predvideni razvoj razmer, zagotovi nujno pomoč na ogroženem območju in glede na pričakovano širjenje vodnega vala sprejme ukrepe, ki so nujni za reševanje ljudi in materialnih dobrin.

7.3 Organizacija zvez

Pri prenosu podatkov in govornem komuniciranju se lahko uporablja vsa razpoložljiva telekomunikacijska in informacijska infrastruktura, ki temelji na različnih medsebojno povezanih omrežjih skladno z Zakonom o varstvu pred naravnimi in drugimi nesrečami ter Zakonom o telekomunikacijah.

Prenos podatkov in komuniciranje med organi vodenja, reševalnimi službami in drugimi izvajalci zaščite, reševanja in pomoči poteka s pomočjo naslednjih storitev oziroma zvez:

➤ **Storitve in zveze:**

- elektronska pošta;
- radijske zveze (ZA-RE, ZA-RE DMR),
- satelitske zveze za prenos podatkov mobilnih enot,
- digitalni prenos podatkov preko Winlink sistema v okviru ARON Zveze radioamaterjev Slovenije in analogne zveze preko repetitorjev in DMR zveze Radio kluba Laško,
- sistem javne stacionarne telefonije,
- mobilna telefonija,
- prenosne bazne postaje mobilne telefonije,
- internet,
- telefaks.

Sistem radijskih zvez ZA-RE

Pri neposrednem vodenju akcij zaščite, reševanja in pomoči se uporabljata sistem radijskih zvez zaščite in reševanja (ZA-RE) ter sistem osebne klica. Sistem zvez ZA-RE se obvezno uporablja pri operativnem vodenju intervencij in drugih zaščitnih ter reševalnih akcijah. Telekomunikacijska središča tega sistema v ZŠ regiji je ReCO Celje, prek katerih se zagotavlja povezovanje uporabnikov v javne in zasebne telekomunikacijske sisteme ter med ostalimi centri za obveščanje.

Uporaba mobilnih repetitorskih postaj ZA-RE

Mobilne/rezervne repetitorske postaje se uporabljajo za nadomestilo izpadlih repetitorskih postaj radijske mreže sistema zvez ZA-RE ali za izboljšanje delovanja omenjene mreže, če gre za lokacijo s slabšo pokritostjo z radijskim signalom ZA-RE ali za potrebe po dodatnem repetitorju zaradi povečanega radijskega prometa oziroma zahteve zaradi organizacije prometa radijskih zvez ZA-RE ob nesreči. Mobilni/rezervni repetitor je Izpostava URSZR Celje dala v skrbništvo in upravljanje GZ Žalec.

Za uporabo mobilnega/rezervnega repetitorja mora Poveljnik CZ ali vodja intervencije podati pisno zahtevo URSZR Izpostava Celje preko ReCO Celje.

Na območju občine Laško se uporabljata naslednja repetitorja:

Lokacija repetitorja	Alfanumerična oznaka	Numerična oznaka	Vrsta oddaje
Malič	01 – REG CE	01	SD
Štucinov hrib	11 – REG KP	11	SD

REPETITORJI SISTEMA RADIJSKIH ZVEZ ZA-RE



Slika 13: Repetitorske postaje s kanali sistema ZA-RE

Podsistem osebnega klica

V sistemu zvez ZA-RE deluje tudi podsistem osebnega klica (pozivniki oziroma pagerji). Ta omogoča pošiljanje pisnih sporočil imetnikom sprejemnikov osebnega klica. Sporočila pošiljajo ReCO Celje. Oddajniško mrežo sestavlja 60 oddajnikov zgornje mreže in 69 digitalnih repetitorjev spodnje mreže.

P-19	Radijski imenik sistema zvez ZARE
P-19/1	Navodilo za uporabo radijskih zvez

8 ZAŠČITNI UKREPI TER NALOGE ZAŠČITE, REŠEVANJA IN POMOČI

Ukrepi zaščite, reševanja in pomoči ob poplavah obsegajo vse tiste ukrepe in dejavnosti, ki so potrebni za odpravljanje posledic nesreče, da se zagotovijo osnovni pogoji za življenje ter zagotovijo pogoji za trajno obnovo prizadetega območja. Dejavnosti za zagotovitev osnovnih življenjskih pogojev obsegajo zlasti oskrbo s pitno vodo, hrano, zdravili, električno energijo, ureditev nujnih prometnih povezav, komunalnih storitev, oskrbo živali in nujno zavarovanje kulturne dediščine. Izvajanje zaščitno-reševalnih ukrepov v občini je v pristojnosti Občine Laško. V kolikor občina Laško s svojimi silami in sredstvi ne zmore izvesti zaščitnih ukrepov, zaprosi za pomoč regijo.

8.1 Zaščitni ukrepi

Ob poplavah se izvajajo naslednji zaščitni ukrepi:

- prostorski, gradbeni in drugi tehnični ukrepi,
- evakuacija,
- sprejem in oskrba ogroženih prebivalcev,
- radiološka, kemična in biološka zaščita,
- zaščita kulturne dediščine.

8.1.1 Prostorski, urbanistični, gradbeni in drugi tehnični ukrepi

Prostorski, gradbeni in drugi tehnični ukrepi se začnejo izvajati takoj po prvih obvestilih o zviševanju vodostaja vodotokov.

Obvezne javne gospodarske službe na področju urejanja voda (koncesionarji) Direkcija RS za vode, Sektor območja Savinje, in drugi pristojni organi (Komunala Laško in režijski obrati občine Laško) poostrijo nadzor nad zadrževalniki vode, nasipi, kjer obstaja nevarnost, da bi narasle vode lahko te objekte poškodovale. Glede na stanje lahko pravočasno predlagajo ukrepe (gradnja in utrjevanje nasipov, gradnja zadrževalnikov, odstranjevanje plavja iz struge, izkopi razbremenilnih kanalov za odvajanje poplavnih vod, ščitenje posameznih objektov s tesnjenjem odprt in drugi ukrepi), z namenom zavarovati ljudi in njihovo premoženje pred poplavami.

Pri opravljanju nalog omenjene organizacije sodelujejo s Poveljnikom CZ Občine Laško.

Štab CZ občine Laško javne gospodarske službe na področju urejanja voda (koncesionarji) v Občini Laško morajo takoj ob pojavu nevarnosti nastopa visokih voda začeti izvajati operativne zaščitne ukrepe. Izvajajo se ukrepi dodatne obrambe nasipov, zapora ali ščitenje prometnic, ipd. Ti ukrepi so možni, če je opozorilo na nevarnost posredovano dovolj zgodaj. Zaradi tega se v Občini Laško takoj po obvestilu o možnosti poplav stalno spremljajo vodostaj reke Savinje na aplikaciji SMOK ter vsako uro gasilska enota katero določi operativno vodstvo GZ Laško ugotavljajo višino vode reke Savinje na najnižji točki nasipa pri Zdravilišču Laško kjer se začne prelivati pri 4,90 metrih.

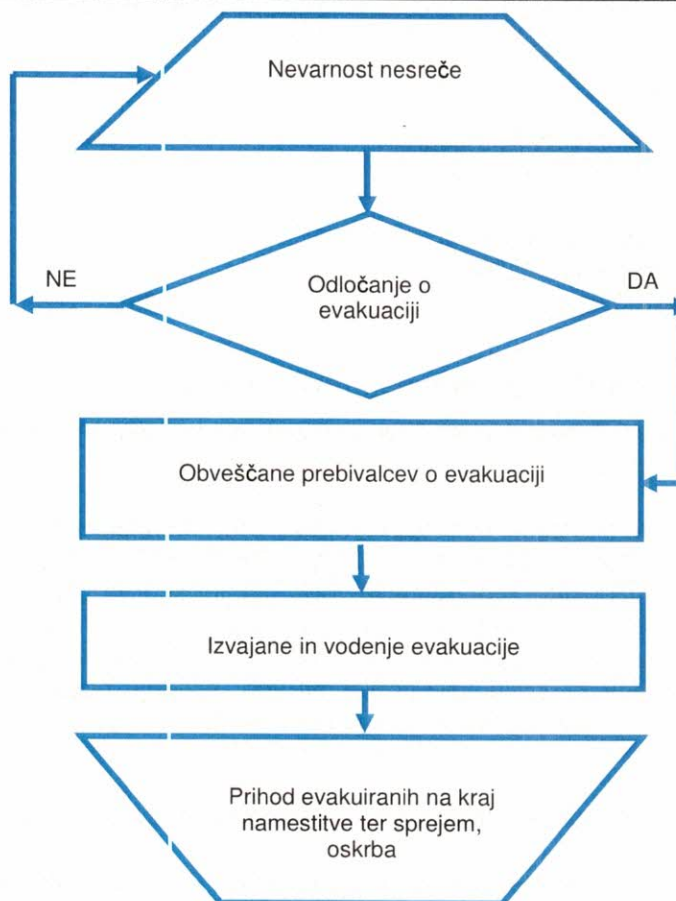
Operativne zaščitne ukrepe izvaja Občinska tehnično reševalna enota CZ Laško, predvsem Ekipa za tehnično reševanje in Ekipa za gradnjo in utrjevanje protipoplavnih nasipov z delovni stroji in ostalo potrebno mehanizacijo (pogodbenik Komunala Laško in privatni koncesionarji).

Ob poplavi naloge izvajanja zapor cest in zagotovitev začasnih obvozov izvedejo podjetja oziroma službe zadolžene za vzdrževanje cest (VOC Celje, Komunala Laško in režijski obrati občin). Policija izvaja nadzor in urejanje prometa na ogroženem območju Občine Laško. Slovenske železnice (SŽ) poskrbijo za potrebno varnost na železniški infrastrukturi na območju Občine Laško.

P – 10	Pregled gradbenih organizacij
D – 804	Protokol izklapljanja in vkapljanja daljnovodov ob naravnih in drugih nesrečah

8.1.2 Evakuacija

DIAGRAM POTEKA AKTIVNOSTI



Evakuacija je organiziran umik prebivalcev z ogroženega na varnejše območje. Evakuacija ob poplavih se izvaja le, če z drugimi ukrepi ni mogoče zagotoviti varnosti ljudi in materialnih dobrin. Evakuacijo v Občini Laško lahko odredi župan, v nujnih primerih pa tudi občinski poveljnik CZ Laško ali vodja intervencije.

Evakuacija se izvaja pred nastopom poplavnega vala, najpogosteje iz poplavno ogroženih območij, ki so opredeljeni s tem občinskim načrti zaščite in reševanja ob poplavih. Če je dovolj časa, se lahko poleg ljudi in živali evakuirajo tudi materialne dobrine. Na območjih, na katerih je odrejena evakuacija, se morajo prebivalci preseliti v določen kraj v času in na način, kot je določeno z načrti za izvajanje evakuacije.

Občina Laško za območja, na katerega so prebivalci evakuirani, krije stroške v zvezi z njihovo nastanitvijo in oskrbo ter izobraževanjem.

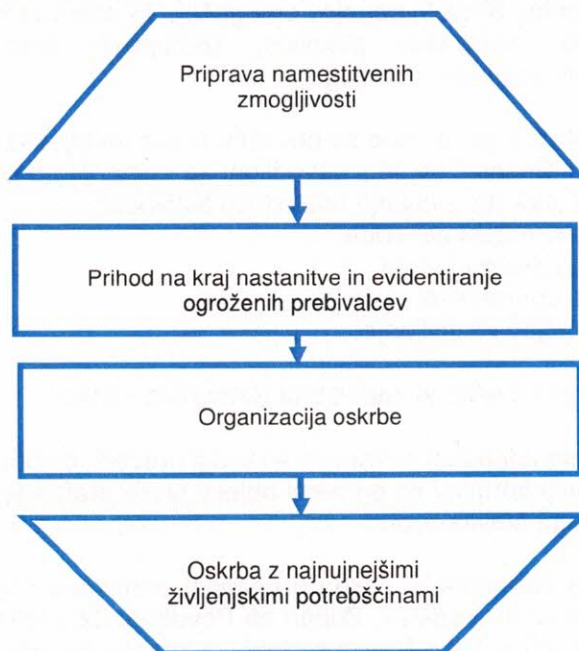
Občina Laško načrtujejo evakuacijo in organizirajo skladno s svojim načrti za evakuacijo. Evakuacijo izvaja štab CZ občine ob sodelovanju s prevoznimi podjetji in drugimi organizacijami ter prostovoljnimi humanitarnimi in drugimi nevladnimi organizacijami, ki so določene z načrti zaščite in reševanja. Pri izvajanju evakuacije lahko sodelujejo tudi enote CZ, gasilci in policija.

Z Občinskim načrtom za evakuacijo Laško je določeno območje ali prosta občinska stanovanja kamor se izvaja evakuacija, območja iz katerih se evakuirajo prebivalci, evakuacijsko zbirališče, poti in sprejemališča ter izvajalce evakuacije.

Z načrti evakuacije ob poplavih morajo biti vnaprej seznanjeni ogroženi prebivalci ter vsi, ki bodo sodelovali pri izvedbi evakuacije.

8.1.3 Sprejem in oskrba ogroženih prebivalcev

DIAGRAM POTEKA AKTIVNOSTI



Sprejem in oskrba ogroženih prebivalcev obsegata nastanitev in oskrbo s pitno vodo, hrano, obleko ter drugimi pomembnimi sredstvi, oskrbo z električno energijo, nujno zdravstveno oskrbo, psihološko pomoč ter obveščanje in izobraževanje šoloobveznih otrok. Oskrba prebivalcev na ogroženem območju obsega tudi zagotavljanje nujnih prometnih povezav in delovanja komunalne infrastrukture, nujno zdravstveno oskrbo živali, zagotavljanje in zaščito nujne živinske krme ter zagotavljanje drugih osnovnih pogojev za življenje.

Za izvedbo sprejema in oskrbe evakuiranih prebivalcev je odgovoren Poveljniki CZ občine Laško. Predvideva se, da bo večina ogroženih prebivalcev poiskala nastanitev pri sorodnikih in svojcih, občina pa je dolžna zagotoviti namestitev vseh, ki začasno namestitev potrebujejo.

Občina Laško organizira delo na sprejemališčih, kjer se izvaja:

- evidentiranje ogroženih prebivalcev,
- urejanje sprejemališč,
- urejanje začasnih prebivališč (če je le mogoče, se prebivalci namestijo v zidane objekte oziroma v bivalnike, v nujnih primerih pa v šotore),
- nastanitev prebivalstva,
- oskrba z najnujnejšimi življenjskimi potrebščinami, torej s pitno vodo, hrano, obleko, električno energijo, nujno zdravstveno oskrbo, psihološko pomočjo, obveščanjem in izobraževanjem šoloobveznih otrok,
- zbiranje in razdeljevanje humanitarne pomoči.

Navedene naloge izvaja Občinska služba CZ za podporo Laško, podjetja in zavodi, ki razpolagajo z nastanitvenimi in prehrabnimi zmogljivostmi, CSD-ji, društva ter humanitarne organizacije v Občini Laško kot so Karitas in RKS.

V Občini Laško so določeni objekti za nastanitev evakuiranih prebivalcev iz poplavnega območja kjer se jim zagotovijo najnujnejše možnosti za nastanitev, pitno vodo, hrano, obleko ter zdravstveno oskrbo.

Kriteriji za organiziranje nastanitve so:

- nastanitev prebivalcev čim bližje domu,
- nastanitev v objekte, ki poleg bivalnih pogojev omogočajo še oskrbo s hrano, vodo, osebno higieno ter ogrevanje (počitniške prikolice, kontejnerji, šotori, nepoškodovane stanovanjske hiše, hoteli, počitniški domovi).

Ogroženo prebivalstvo o oskrbi s pitno vodo se obvešča preko medijev javnega obveščanja in na lokalno običajen način. Seznanjeni se jih z navodilom za ravnanje ob pomanjkanju vode.

Pri obveščanju je večji poučarek na izvajanju naslednjih aktivnosti:

- določitev lokacij za odvzem in dostavo vode,
- ureditev mest za odvzem in dostavo vode,
- prevoz in dostava vode do uporabnika,
- zagotavljanje osnovnih pogojev za življenje.

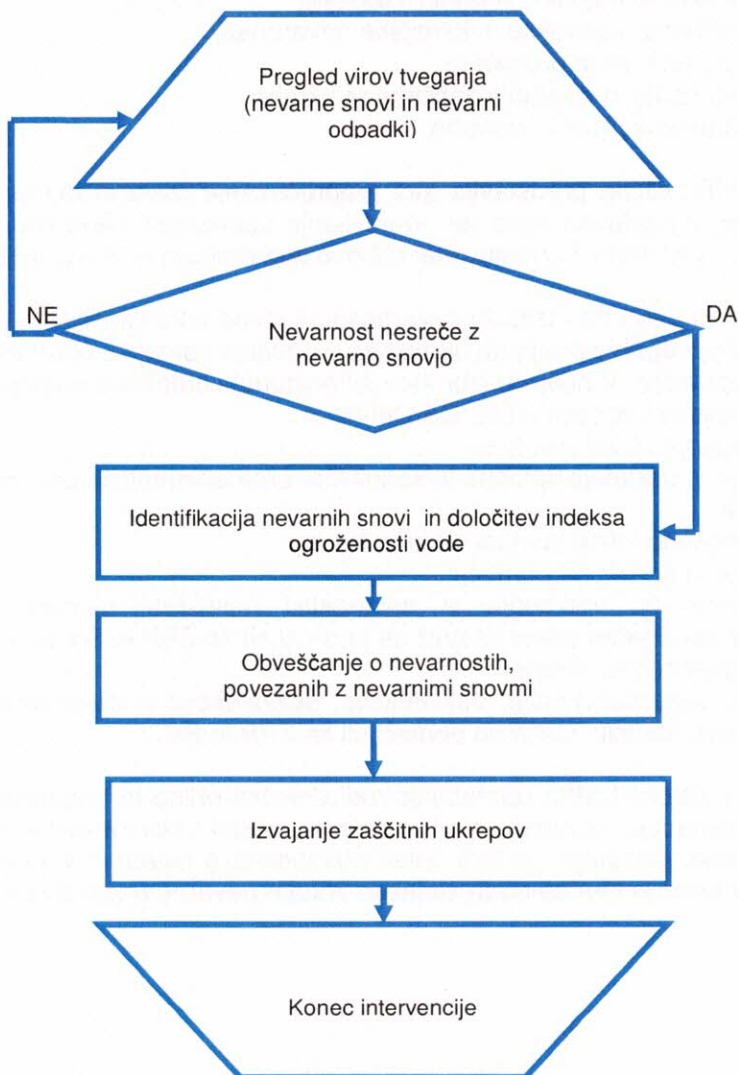
Za oskrbo s pitno vodo v občini Laško je zadolžena Komunala Laško.

Za ogrožene prebivalce, ki so udeleženi v naravni ali drugi nesreči, občina Laško zagotavlja tudi prehrano. Za večje število obrokov so primerni objekti javne prehrane, kjer imajo večje zmogljivosti za oskrbo večjega števila ljudi.

V kolikor se pri organizaciji sprejema in oskrbi ogroženih prebivalcev in namestitve izkaže potreba po pomoči regijskih sil in sredstev, Župan ali Poveljnik CZ Laško zaprosi za pomoč Regijskega poveljnika CZ za ZŠR. Tako Regija sodeluje z zagotavljanjem ustrezne opreme in sredstev iz državnih rezerv, ki je potrebna ob nastanitvi in oskrbi ogroženih.

P – 21/A	Pregled namestitvenih kapacitet v lokalni skupnosti
P – 22	Pregled prehrabnih kapacitet v lokalni skupnosti
P – 21/B	Pregled lokacij za postavitve zasilnih bivališč

8.1.4 Radiološka, kemijska in biološka zaščita

DIAGRAM POTEKA
AKTIVNOSTI

Ob poplavah obstaja velika nevarnost, da zaradi poškodb na objektih in napravah, kjer se proizvajajo, uporabljajo, hranijo ali prevažajo nevarne snovi, pride do nenadzorovanega uhajanja teh snovi v okolje. Na celotnem poplavljenem območju je potrebno pooprstiti nadzor nad nevarnimi snovmi in ravnanjem z njimi.

V Občini Laško ni podjetja, kjer bi proizvajali nevarne snovi se pa te hranijo, uporabljajo ali prevažajo zato je potrebno tudi ob poplavi čimprej ugotoviti razlite v poplavne vode in ustrezno ukrepati. Občina tudi nima posebne enote CZ za RKB zaščito zato se za morebitno razlitje nevarnih snovi aktivira PGD Laško in Poklicna gasilska enota Celje.

Pozornost je potrebno nameniti predvsem iztekanju nafte in naftnih derivatov v gospodinjstvih, zato morajo imetniki cistern pooprstiti nadzor nad njihovim stanjem ter preprečiti iztekanje naftnih derivatov v kanalizacijo in podtalnico. Potrebno je organizirati tudi zbiranje ter odstranjevanje raznih kemikalij, ki se nahajajo na območjih, ki so jih prizadele poplave. V zvezi

s tem poveljnik CZ občine izda posebno obvestilo za prebivalce. Potrebno je tudi preveriti plinovodno omrežje na poplavnem območju.

Radiološka, kemijska in biološka zaščita (v nadaljnjem besedilu: RKB-zaščita) obsega:

- izvidovanje nevarnih snovi v okolju (detekcija, identifikacija, dozimetrija, preprostejše analize), ugotavljanje in označevanje meja kontaminiranih območij,
- ugotavljanje prenehanja radiološke in kemijske nevarnosti,
- jemanje vzorcev za analize in preiskave,
- usmerjanje, usklajevanje in izvajanje zaščitnega ukrepa,
- izvajanje dekontaminacije ljudi in opreme.

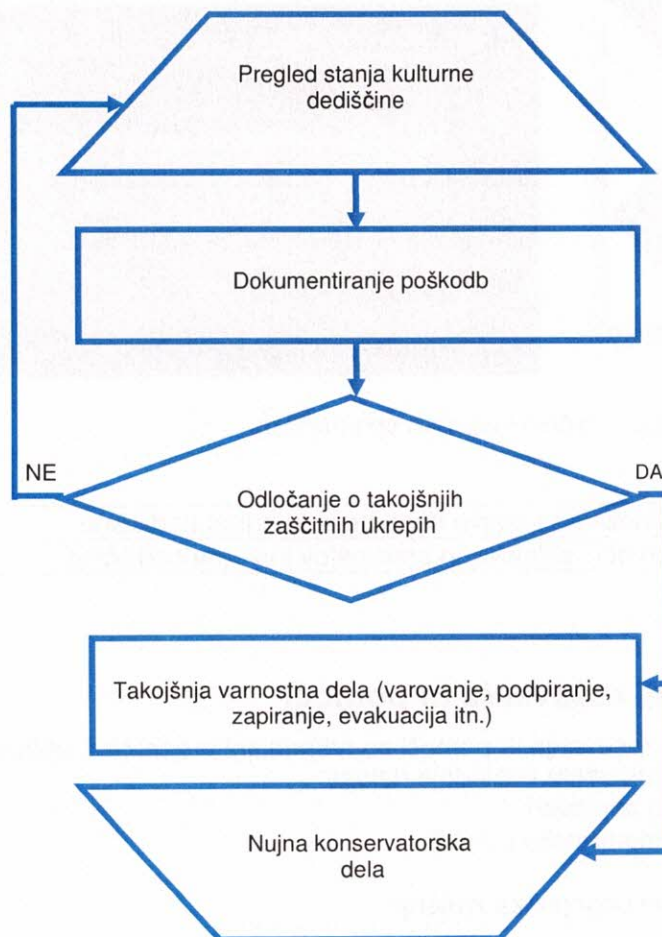
V primeru poplav RKB-zaščita predstavlja tudi preprečevanje izliva in raznosa nevarnih in kužnih snovi (fekalije) v poplavno vodo ter ugotavljanje ustreznosti pitne vode, poplavljenih prehranskih izdelkov, prostorov in območij ter njihovo dezinfekcijo in varno odlaganje.

Ob pojavu poplav lahko pride do različnih nevarnosti za javno zdravje. NIJZ, Območna enota Celje na podlagi ocene tveganja predlaga ukrepe za varovanje zdravja s poudarkom na najbolj ranljivih skupinah populacije. V primeru izbruhov ali epidemije nalezljive bolezni pri ljudeh oz. drugih nevarnostih za javno zdravje NIJZ, OE Celje:

- naredi oceno tveganja za zdravje ljudi;
- predlaga, usmerja in usklajuje splošne in specifične protiepidemične oz. druge ukrepe za varovanje zdravja;
- obvešča strokovno in splošno javnost o ukrepih;
- ugotavlja okužena in ogrožena območja;
- opredeljuje potrebe po vzorčenju in diagnostiki nalezljivih bolezni pri ljudeh in obremenjenosti s kemijskimi onesnaževali ob pomoči sil za ZRP in SV ter izvaja ustrezne varovalne protiepidemične ukrepe,
- predlaga izvedbo dekontaminacije, dezinfekcije, dezinsekcije in deratizacije, kar izvede NLZOH OE Maribor, lokacija Celje ob pomoči sil za ZRP in SV.

V takih primerih se v Občini Laško uporabljajo tudi določila prilog in dodatkov k Občinskemu načrtu ZIR, ki obravnavajo nevarne snovi in s tem pregled virov nevarnih snovi z oceno nevarnosti ob poplavih. Razdeljen je tudi potek obveščanja o nevarnih v zvezi z nevarnimi snovmi, določene so lokacije kjer se bodo začasno zbirale nevarne snovi do odvoza.

8.1.5 Zaščita kulturne dediščine

DIAGRAM POTEKA
AKTIVNOSTI

Zaščita kulturne dediščine obsega priprave in izvajanje ukrepov za zmanjšanje nevarnosti ter preprečevanje škodljivih vplivov poplav na kulturno dediščino. Priprave in zaščitne ukrepe ter tudi ukrepe reševanja ob poplavah izvajajo lastniki in uporabniki oziroma upravljavci kulturne dediščine, strokovna služba za varstvo kulturne dediščine, občine. Zaščita in reševanje kulturne dediščine vključuje tudi premestitev premične kulturne dediščine, če je to potrebno zaradi obsega poplav in nevarnosti za uničenje dediščine.

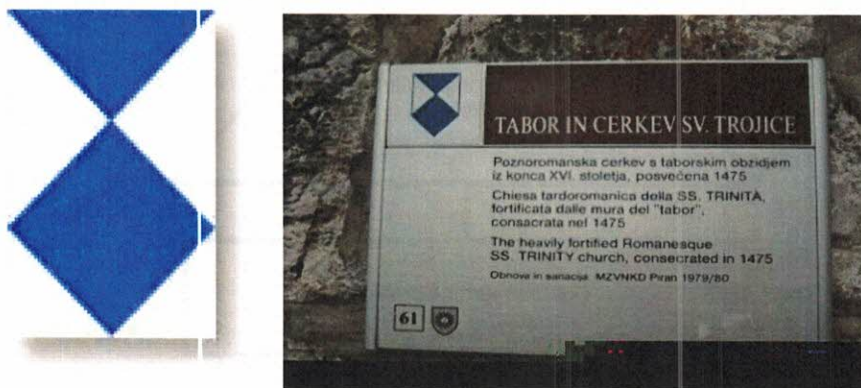
Pri izvajanju zaščite in reševanja kulturne dediščine po potrebi sodelujejo tudi enote in službe CZ občine Laško, gasilske enote in druge sile za ZRP, ki predhodno usklajeno z lastniki in uporabniki oziroma upravljavci kulturne dediščine.

Stavbno kulturno dediščino je treba čim prej zavarovati tudi pred vremenskimi vplivi, premično pa premestiti v ustrezne objekte, kjer se lahko izvedejo tudi najnujnejša konzervatorska dela.

Zavod za naravno in kulturno dediščino Celje, v katerega pristojnost spada naravna in kulturna dediščina na območju občine Laško, mora v svojem načrtu opredeliti ukrepe in naloge za zaščito in reševanje predmetov in objektov naravne in kulturne dediščine.

Občina Laško je skupaj z Zavod za varstvo kulturne dediščine Slovenije, Območna enota Celje naredila pregled stanja kulturne dediščine na poplavnem območju ter se dogovorila o sanaciji v primeru poškodb ob poplavi.

Nepremična kulturna dediščina, ki je razglašena za kulturni spomenik, se označuje z znakom Haaške konvencije (slika 14).



Slika 14: Označevanje nepremičnih kulturnih spomenikov

P – 31/A	Pregled ustanov za varstvo naravne in kulturne dediščine
P – 31/B	Pregled območij, objektov in predmetov kulturne dediščine

8.2 Naloge zaščite, reševanja in pomoči

Ukrepi in naloge zaščite, reševanja in pomoči so namenjeni preprečitvi, ublažitvi, zmanjšanju ob poplavih se izvajajo predvsem naslednje naloge:

- tehnično reševanje ob poplavih,
- prva pomoč in nujna medicinska pomoč,
- veterinarska pomoč,
- zagotavljanje osnovnih pogojev za življenje.

8.2.1 Tehnično reševanje ob poplavih

Ob poplavih reševanje ljudi, živali in materialnih dobrin iz vode, iskanje pogrešanih in črpanje vode iz zalitih in poplavljenih objektov opravljajo službe in enote CZ občine Laško in sicer:

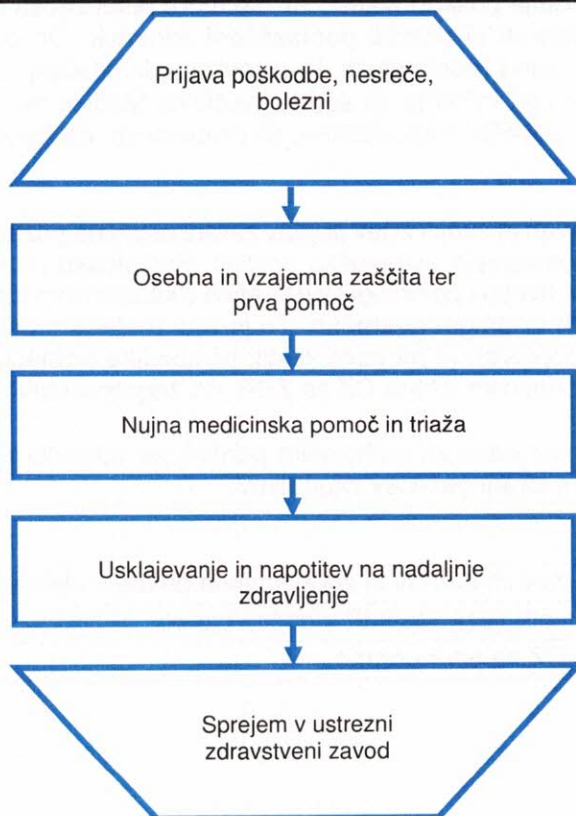
- gasilske enote Občine Laško,
- enota za tehnično reševanje (Komunala Laško),
- ekipa za gradnjo in utrjevanje protipoplavnih nasipov (Komunala Laško),
- ekipa za reševanje na vodi in iz vode PGD Laško),
- Policija Laško

Ob poplavih se izvajajo gradnje in popravila vodne infrastrukture, pri tem pa sodeluje obvezno javne gospodarske službe na področju urejanja voda (DRSV, Sektor območja Savinje), Komunala Laško, podjetja za vzdrževanje cest (VOC Celje.), SŽ za popravilo železniške infrastrukture, gradbena podjetja z ustrežno mehanizacijo in drugi.

P – 7	Pregled javnih in drugih služb, ki opravljajo dejavnosti pomembne za zaščito in reševanje
-------	---

8.2.2 Prva pomoč in nujna medicinska pomoč

DIAGRAM POTEKA AKTIVNOSTI



Ob poplavah se v okviru **prve pomoči** izvajajo le najnujnejši ukrepi za ohranitev življenja in varovanja zdravja ljudi na prizadetem območju. Prva pomoč se izvaja zunaj zdravstvenih zavodov, skupaj z reševanjem na kraju samem. Namen dajanja prve pomoči je, da poškodovani lahko čim prej in v kar najboljšem stanju pride do strokovne medicinske pomoči oziroma zdravljenja.

Prvo pomoč ob poplavah po potrebi izvaja ekipe prve pomoči CZ občine Laško, ki jo popolnjuje OO RK Laško. Njena naloga je nudenje prve pomoči poškodovanim in obolelim, sodelovanje pri prevozu in negi poškodovanih ter obolelih in izvajanju sanitarno-higienskih in protiepidemičnih ukrepov. Manjše poškodbe si prizadeti prebivalci oskrbijo v okviru osebne in vzajemne zaščite.

Nujno medicinsko pomoč (NMP) ob poplavah v Občini Laško izvaja služba nujne medicinske pomoči ZD Laško, organizirana na primarni in sekundarni ravni zdravstvene dejavnosti skladno s smernicami za delovanje sistema nujne medicinske pomoči ob množičnih nesrečah (NMP Laško).

Naloge ekipe za izvajanje NMP so:

- v najkrajšem mogočem času dati pacientu NMP;
- zagotoviti neprekinjeno NMP;
- zagotoviti nujne prevoze poškodovanih in obolelih oseb;
- v najkrajšem mogočem času prepeljati pacienta v javni zdravstveni zavod;
- upoštevati predpisane higienske in proti epidemične ukrepe, ki jih določi NIJZ;
- oskrba z zdravili in medicinskimi pripomočki.

Ob poplavah lahko pride tudi do utopitev ljudi. Za reševanje iz vode in nujno medicinsko pomoč sta potrebna specifično znanje in oprema. Za reševanje iz vode je v Občini Laško pripravljena in usposobljena ekipa za reševanje na vodi in iz vode PGD Laško.

Ta enota, ki rešujejo ljudi na vodi iz vode, naletijo tudi na mrtve. Te rešujejo enako kot žive. Če je le najmanjše upanje, da je poškodovanec živ, se mora takoj začeti oživljati. Smrt mora v takih primerih obvezno ugotoviti in potrditi pooblaščen zdravnik. Ob obsežnih poplavah in večjem številu mrtvih bi se poleg rednih služb, ki opravljajo identifikacijo mrtvih, aktivirala tudi enota za identifikacijo mrtvih pri Inštitutu za sodno medicino Medicinske fakultete v Ljubljani. Glede na to, da so poplave povečini napovedane, se predvideva, da število utopljenecv ne bo veliko.

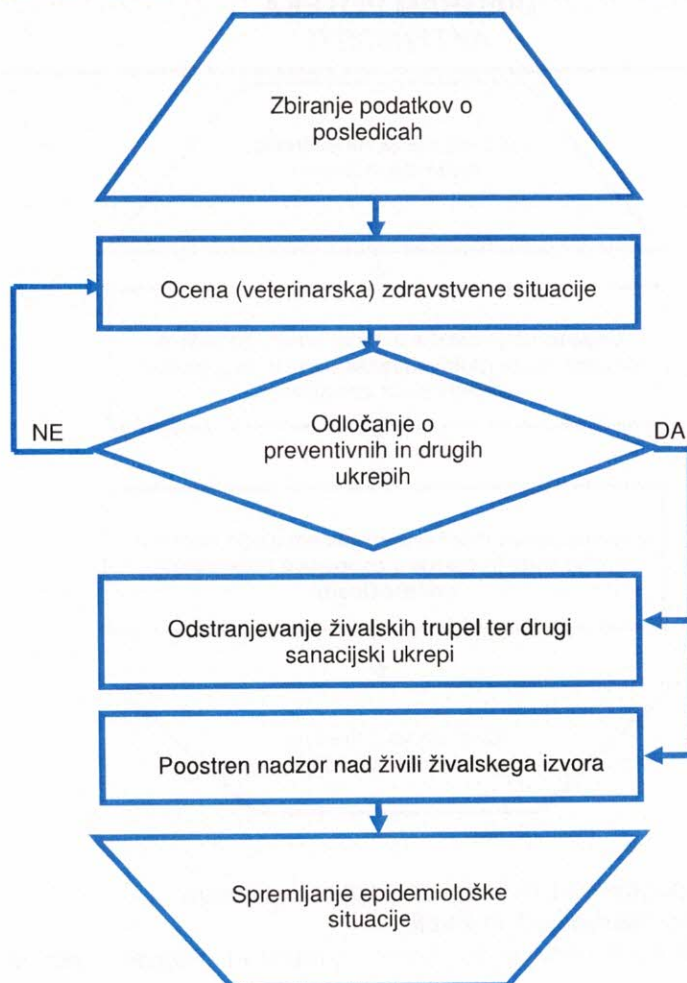
Preživeli ob obsežnih poplavah in svojci žrtev poplav zaradi psihične prizadetosti (strah, izguba doma in drugo) pogosto potrebujejo psihološko pomoč. Psihološko pomoč ob poplavah oz. večjih nesrečah nudijo strokovnjaki psihologi CSD Laško s katerim ima Občina Laško dogovor za to dejavnost on naravnih in drugih nesrečah. To je tudi urejeno s prilogo k tem načrtu. V kolikor v občini Laško ob poplavah ni mogoče nuditi psihološke pomoči, Poveljnik štaba CZ Laško zaprosi za pomoč Poveljnika štaba CZ za ZŠR, da zagotovi psihologa iz svoje enote.

Prav tako so skladno s smernicami za psihološko pomoč vsi občinski gasilci občine Laško deležni psihološke pomoči s strani gasilcev zaupnikov.

P – 27	Pregled zdravstvenih domov in zdravstvenih postaj v občini Laško
P – 27/A	Pregled reševalnih vozil za NMP v občini Laško
P – 3/A	Pregled enote CZ za prvo pomoč

8.2.3 Veterinarska pomoč

DIAGRAM POTEKA AKTIVNOSTI



Veterinarska pomoč ob poplavih obsega:

- zbiranje podatkov o poškodovanih in poginulih živalih na poplavljenem območju,
- nujno veterinarsko pomoč poškodovanim in obolelim živalim (nujna veterinarska pomoč je poseg, s katerim se odpravi neposredna nevarnost za življenje živali),
- sodelovanje pri odstranjevanju živalskih trupel,
- poostren nadzor nad živili živalskega izvora,
- spremljanje epizootološke situacije.

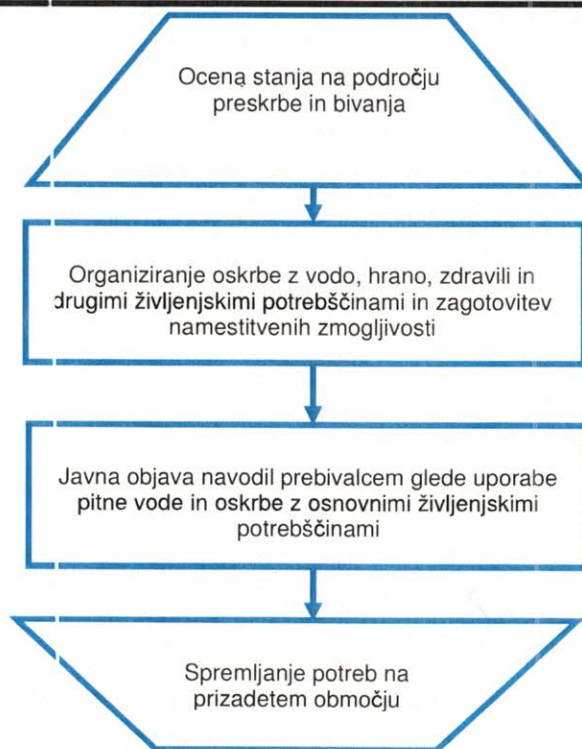
Naloge veterinarske pomoči v občini Laško opravljajo veterinarji Veterinarske postaje Laško po potrebi pa tudi delavci UVHVVR, OU Celje in NVI, OE Celje.

Občina Laško ima v prilogi tega načrta podrobneje opredeljeno:

- kako se zbirajo podatki o poškodovanih in poginulih živalih,
- kdo in kje izvaja zasilni zakol poškodovanih živali,
- kdo in kam se odstranjujejo živalska trupla,
- določene lokacije za pokop kadavrov in
- postopek izvajanja drugih higienskih in proti higienskih ukrepov.

8.2.4 Zagotavljanje osnovnih pogojev za življenje

DIAGRAM POTEKA AKTIVNOSTI



Zagotavljanje osnovnih pogojev za življenje ob poplavih obsega:

- nujno zdravstveno oskrbo ljudi in živali,
- nastanitev in oskrbo s pitno vodo, hrano, zdravili in drugimi osnovnimi življenjskimi potrebščinami,
- zagotavljanje razmer za osebno higieno,
- zagotavljanje delovanja nujne komunalne infrastrukture,
- oskrbo z električno energijo,
- zagotavljanje nujnih prometnih povezav,
- zagotavljanje nujnih telekomunikacijskih zvez,
- zagotavljanje in zaščito nujne živinske krme.

Da bi to zagotovili, je treba čim prej vzpostaviti delovanje infrastrukturnih objektov in naprav.

Za izvajanje nalog na področju zagotavljanja osnovnih pogojev za življenje so zadolžene javne službe (PGD GZ Laško, Zdravstveni dom Laško, Veterinarska postaja Laško, Elektro Celje, Komunala Laško) in druge organizacije s področja infrastrukture (zasebna gradbena podjetja, s koncesijo), poverjeniki občine Laško in Poveljnik CZ Občine Laško

Občina Laško ima v prilogah tega načrta ZiR ob poplavih s prilogami opredeljeno:

- kdo in kako hitro bo vzpostavil delovanje infrastrukturnih objektov in naprav,
- katere javne službe so za kaj zadolžene in
- katere druge organizacije s področja infrastrukture bodo ob poplavih tudi vključene v zagotavljanje osnovnih pogojev za življenje.

Osnovni pogoji za življenje bodo vzpostavljeni takrat, ko bodo izpolnjeni pogoji za preklic odrejenih zaščitnih ukrepov.

P – 7	Pregled javnih in drugih služb, ki opravljajo dejavnosti pomembne za zaščito in reševanje
P – 7/A	Pregled komunalnih organizacij – služb
P – 7/B	Pregled pogrebnih organizacij – služb
P – 7/C	Pregled podjetij, ki upravljajo s plinovodnim omrežjem
P – 7/D	Pregled podjetij, ki upravljajo z električnim omrežjem
P – 7/E	Pregled podjetij, ki upravljajo z vodovodnim omrežjem
P – 7/F	Pregled podjetij, ki upravljajo s kanalizacijskim omrežjem
P – 7/G	Pregled podjetij, ki upravljajo s telekomunikacijskim omrežjem
P – 7/H	Pregled podjetij, ki upravljajo s prometno infrastrukturo
P – 7/I	Pregled podjetij, ki upravljajo z vodnogospodarsko infrastrukturo
P – 27	Pregled zdravstvenih domov, zdravstvenih postaj in NMP
P – 17/A	Pregled reševalnih vozil za NMP v občini
P - 29	Pregled veterinarskih organizacij v občini Laško

9 OSEBNA IN VZAJEMNA ZAŠČITA

Osebna in vzajemna zaščita obsegata vse ukrepe prebivalcev in podjetij s svojimi zaposlenimi za preprečevanje in ublažitev posledic poplav za njihovo zdravje in življenje ter varnost njihovega imetja.

Za organiziranje, razvijanje in usmerjanje osebne in vzajemne zaščite skrbi občina Laško. Zelo pomembno je, da so prebivalci seznanjeni s postopki, ki jih morajo izvesti za zavarovanje lastnih življenj oziroma imetja, kar je še posebno pomembno, če živijo na območjih, kjer voda lahko zelo hitro naraste.

Občina Laško lahko organizira ustrezno svetovalno službo, ki jo praviloma opravljajo prostovoljci, zlasti psihologi, sociologi, socialni delavci, zdravstveni delavci, strokovnjaki s področja zaščite in reševanja ter drugi. V dejavnost se vključujejo tudi humanitarne organizacije in prostovoljci. Določijo se lokacije in telefonske številke za delo svetovalne službe, število prostovoljcev iz vrst psihologov, sociologov, socialnih delavcev, zdravstvenih delavcev, strokovnjakov s področja zaščite in reševanja, določi se lokacija informacijskega centra, pomoč ogroženim skupina prebivalcev in spremljanje socialni razmer na prizadetem območju. Preko Zahodno Štajerske regije, ki je zadolžena za distribucijo preventivnega gradiva (zgibanke idr.), ki ga v okviru usposabljanja prebivalcev za osebno in vzajemno zaščito pripravlja država Občina Laško priskrbi potrebno preventivno gradivo za obveščanje.

Občani samoiniciativno ali na alarmni znak za nevarnost poplav pričnejo z izvajanjem osnovnih zaščitnih ukrepov za zaščito premoženja, kamor sodijo:

- evakuacija materialnih dobrin iz kletnih etaž,
- umik vozil ter večjega in vrednejšega premoženja s poplavnega območja,
- obveščanje ŠCZO o situaciji in problematiki v njihovem bivalnem okolju,
- pomoč bližnjim in sosedom, ki so pomoči potrebni,
- umik ljudi (predvsem otrok, starejših, obolelih) na varno,
- spremljanje razvoja nesreče (osebno, preko medijev) in priprava na nesrečo (glej napotki občanom ob nesrečah).

Med aktivnosti zmanjšanja poplavne ogroženosti uvrščamo poleg gradbenih (gradnja protipoplavne infrastrukture, redno vzdrževanje in obnavljanje itn.) tudi negradbene ukrepe (ozaveščanje in informiranje javnosti, napovedovanje poplav itn.). Eden izmed mogočih ukrepov je tudi postavitve znaka za nevarnost poplav, kot so na primer table s koto, ki označujejo višino poplave na območju z relativno veliko gostoto obiska lokalnega prebivalstva.

V bivalnem in delovnem okolju poverjeniki za CZ usmerjajo izvajanje osebne in vzajemne zaščite prebivalcev.

Napotki za izvajanje osebne in vzajemne zaščite ter preventivni ukrepi in navodila za ravnanje ob poplavi so objavljeni na spletni strani Občine Laško <https://www.lasko.si/civilna-zascita>

P – 25	Pregled človekoljubnih organizacij Občine Laško (Rdeči križ, Karitas)
P – 26	Pregled centrov za socialno delo v Občini Laško

10 RAZLAGA POJMOV IN KRAJŠAV

10.1 Pomen pojmov

Hidrološko opozorilo je napoved in/ali opis razmer na vodotokih v Sloveniji, ko so predvidena ali se že pojavljajo razlivanja izven strug ali obalne črte. Hidrološko opozorilo izda ARSO.

Hidrološko poročilo je opis trenutnih in predvidenih hidroloških razmer v Sloveniji. Sestavljeno je iz besednega opisa hidrološkega stanja in napovedi ter grafičnega prikaza visokovodnih razmer, izda ju ARSO.

Opozorilna vrednost vodostajev in pretokov vodotokov ARSO je višina vodne gladine v cm ali pretok v m³/s na vodomernih postajah državnega hidrološkega monitoringa, pri katerem se začnejo prva razlivanja izven strug ali obalne črte.

Intervencijske vrednosti vodostajev in pretokov vodotokov so značilne vrednosti vodostajev in pretokov vodotokov v aplikaciji Monitoring voda v sistemu SMOK, na podlagi katerih poteka koncept odziva ob poplavah.

Meteorologija je znanost o ozračju, ki raziskuje vremenske procese in napoveduje vreme. Osnovni namen rednega in sistematičnega spremljanja meteoroloških pojavov je pravočasno napovedovanje in obveščanje o vremenskih pojavih zaradi zaščite, obrambe in varovanja prebivalstva in dobrin ter čim bolj smotrnega izrabljanja z vremenom, podnebjem in vodami povezanih naravnih danosti.

Nevarnost (naravna ali druga ustrezna) je danost za kateri koli neugoden pojav, ki je povezan z mogočo nesrečo in lahko povzroči neugodne učinke.

Ogroženo območje je območje, na katerem sta zaradi nevarnosti škodljivega delovanja voda, torej poplav in erozije, plazov ter ledu, odvisno od naravnih značilnosti in obstoječe rabe prostora (stalne prisotnosti ljudi in objektov) mogoči ogroženost življenj in zdravja ljudi ter materialna škoda.

Poplava je naravni pojav, ki nastane zaradi zelo močnih padavin ali naglega taljenja snega ali medsebojnega skupnega delovanja ali zaradi visoke plime na morju. Je naravna nesreča, ko izredni vodni pretok povzroči občutno škodo ob razlitju vode iz struge ali akvatorija po okolici.

Poplavni val se pomika po reki navzdol tem hitreje, čim hitreje le-ta narašča. Hitrost poplavnega vala je pri večjih nižinskih rekah od 2 do 5 km/h, pri nenadnih povodnjih hudourniškega značaja pa tudi več kot 15 km/h. Ko vodotok prestopi bregove, se hitrost poplavnega vala hitro zmanjša.

Porečje je območje, s katerega vse celinske vode odteka prek potokov, rek ali jezer v reko, jezero ali morje.

Vodno območje je s predpisom določeno območje, ki obsega eno ali več sosednjih povodij, skupaj s pripadajočimi podzemnimi vodami ter obalnim morjem, in je teritorialna podlaga za upravljanje voda.

Vodostaj je višina gladine vode v rečnem koritu. Izražen je v centimetrih glede na koto »0« vodomera. Kota »0« vodomera, glede na katero se meri gladina vode, je postavljena tako, da imajo vodostaji najpogosteje pozitivne vrednosti.

Vodni pretok je tista množina vode, ki preteče skozi ovlažen rečni profil na vodomernem profilu v eni sekundi. Izrazimo ga v m³/s (hitrostjo; $Q=S*v=(m^2)*(m/s)=(m^3/s)$), izračunamo pa

tako, da površino ovlažerenega profila pomnožimo s srednjo hitrostjo vode. Vodni pretok je povezan z višino vodostaja.

10.2 Razlaga krajšav

ARSO	Agencija Republike Slovenije za okolje
CORS	Center za obveščanje Republike Slovenije
CZ	Civilna zaščita
CZ RS	Civilna zaščita Republike Slovenije
DRSI	Direkcija Republike Slovenije za infrastrukturo
MOP	Ministrstvo za okolje in prostor
NIJZ	Nacionalni inštitut za javno zdravje
NLZOH	Nacionalni laboratorij za zdravje, okolje in hrano
NMP	Nujna medicinska pomoč
OPVP	Območje pomembnega vpliva poplav
ReCO	Regijski center za obveščanje
RKB zaščita	Radiološka, kemična in biološka zaščita
RS	Republika Slovenija
RKS	Rdeči križ Slovenije
SEVESO zavezanci	Obrati večjega ali manjšega tveganja za okolje, uvrščeni na podlagi meril, določenih v Uredbi o preprečevanju večjih nesreč in zmanjšanju njihovih posledic
SMOK	Sistem Monitoringa, Opazovanja in Kontrole
STA	Slovenska tiskovna agencija
SV	Slovenska vojska
URSZR	Uprava Republike Slovenije za zaščito in reševanje
UVHVVR	Uprava za varno hrano, veterinarstvo in varstvo rastlin
ZA-RE	Radijske zveze v sistemu zaščite in reševanja
ZiR	Zaščita in reševanje
ZRP	Zaščita, reševanje in pomoč
ZŠR	Zahodno Štajerska regija

11 SEZNAM PRILOG IN DODATKOV

11.1 Seznam skupnih prilog

ŠTEVILKA PRILOGE	VSEBINA – PODATKI SKUPNE PRILOGE
P - 1	Podatki o poveljniku, namestniku poveljnika in članih štaba CZ
P - 2	Podatki o odgovornih osebah Občine Laško
P - 3	Pregled sil za zaščito, reševanje in pomoč Občine Laško – formacije
P - 3/A	Enote za prvo pomoč
P - 3/B	Tehnično reševalne enote
P - 3/C	Enote za uporabo zaklonišč
P - 3/D	Služba za podporo - oskrbo
P - 3/E	Seznam oseb v občini, zadolžene za stike z javnostjo
P - 3/F	Informacijski center
P - 3/G	Seznam odgovornih oseb poklicnih organizacij, ki se vključujejo v ZRP
P - 3/H	Poverjeniki za civilno zaščito in njihovi namestniki
P - 3/I	Podatki o radioamaterskih organizacijah v občini
P - 3/J	Seznam odgovornih oseb za ročno vključevanje siren za alarmiranje
P - 3/3	Navodilo o opazovanju, obveščanju in aktiviranju sistema ZRP v občini Laško
P - 4	Podatki o organih, službah in enotah CZ Občine Laško - sezname
P - 4/A	Enote za prvo pomoč
P - 4/B	Tehnično reševalne enote
P - 4/C	Enote za uporabo zaklonišč
P - 4/D	Služba za podporo - oskrbo
P - 4/E	Seznam oseb v občini, zadolžene za stike z javnostjo
P - 4/F	Informacijski center
P - 4/G	Seznam odgovornih oseb poklicnih organizacij, ki se vključujejo v ZRP
P - 4/H	Poverjeniki za civilno zaščito in njihovi namestniki
P - 4/I	Podatki o radioamaterskih organizacijah v občini
P - 4/J	Seznam odgovornih oseb za ročno vključevanje siren za alarmiranje
P - 6	Pregled podatkov o zaščitno-reševalni opremi Štaba za CZ občine Laško, občinskih enot in služb CZ ter drugih sil za zaščito, reševanje in pomoč
P - 7	Pregled javnih in drugih služb, ki opravljajo dejavnosti pomembne za zaščito in reševanje
P - 7/A	Pregled komunalnih organizacij – služb
P - 7/B	Pregled pogrebnih organizacij – služb
P - 7/C	Pregled podjetij, ki upravljajo s plinovodnim omrežjem
P - 7/D	Pregled podjetij, ki upravljajo z električnim omrežjem
P - 7/E	Pregled podjetij, ki upravljajo z vodovodnim omrežjem
P - 7/F	Pregled podjetij, ki upravljajo s kanalizacijskim omrežjem
P - 7/G	Pregled podjetij, ki upravljajo s telekomunikacijskim omrežjem
P - 7/H	Pregled podjetij, ki upravljajo s prometno infrastrukturo
P - 7/I	Pregled podjetij, ki upravljajo z vodnogospodarsko infrastrukturo
P - 11	Pregled gasilskih enot s podatki o poveljnikih in namestnikih poveljnikov
P - 2	Pregled gasilskih enot širšega pomena s podatki o poveljnikih in namestnikih poveljnikov
P - 19	Radijski imenik sistema zvez ZARE
P - 19/1	Navodilo za uporabo radijskih zvez
P - 21/A	Pregled namestitvenih kapacitet v občini

P – 22	Pregled prehrambnih kapacitet v občini Laško
P – 21/B	Pregled lokacij za postavitev zasilnih bivališč
P – 25	Pregled človekoljubnih organizacij Občine Laško (Rdeči križ, Karitas)
P – 26	Pregled centrov za socialno delo v Občini Laško
P – 27	Pregled zdravstvenih domov, zdravstvenih postaj in reševalnih postaj
P – 27/A	Pregled reševalnih vozil za NMP v občini Laško
P - 28	Pregled splošnih in specialističnih bolnišnic
P - 29	Pregled veterinarskih organizacij v Občini Laško
P – 31/A	Pregled ustanov za varstvo naravne in kulturne dediščine
P – 31/B	Pregled območij, objektov in predmetov kulturne dediščine

11.2 Seznam posebnih prilog

VSEBINA - PODATKI	VSEBINA – PODATKI POSBNE PRILOGE - POPLAVE
P – 300	Evidenčni list o vzdrževanju načrta zaščite in reševanja
P – 301	Ocena ogroženosti Občine Laško zaradi poplav
P – 304	Načrt protipoplavne zaščite s tehničnimi sredstvi za izven nivojsko križanje prometne infrastrukture v Marija Gradcu
P – 305	Karte poplavne nevarnosti
P – 305/O/1	Karta preto < Q10
P – 305/O/2	Karta preto < Q100
P – 305/O/3	Karta preto < Q500
P – 306	Karte poplavne ogroženosti
P – 306/O/1	Karta ogroženost Q10
P – 306/O/2	Karta ogroženost Q100
P – 306/O/3	Karta ogroženost Q500

11.3 Seznam skupnih dodatkov

ŠTEVILKA DODATKA	VSEBINA – PODATKI SKUPNI DODATKI
D - 1	Načrtovana finančna sredstva za izvajanje načrta
D - 4	Načrt zagotavljanja zvez ob nesreči
D - 6	Navodilo za izvajanje psihološke pomoči
D - 7/O-3	Navodilo – kako ravnamo ob poplavi in ukrepi po poplavi
D - 14	Vzorec odredbe o aktiviranju sil in sredstev za ZRP
D - 15	Vzorec delovnega naloga
D - 19	Vzorec sklepa o aktiviranju načrta ZiR ob nesreči
D - 20	Vzorec sklepa o preklicu izvajanja zaščitnih ukrepov in nalog ZRP
D - 22	Načrt dejavnosti občinske uprave občine Laško ob naravnih in drugih nesrečah
D – 22/O-4	Opomnik dejavnosti policijske postaje Laško ob poplavi
D – 22/O-6	Elektro Celje – Načrt zaščite in reševanja
D – 22 /O-9	Načrt dejavnosti CSD Laško ob naravnih ter drugih nesrečah

11.4 Posebni dodatki

D - 301	Hidrološka opozorila – stopnje nevarnosti in šifrant (ARSO)
D – 804	Protokol izklapljanja in vklapljanja daljnovodov ob naravnih in drugih nesrečah

11.5 Viri

- Uprava RS za zaščito in reševanja (2019). Državni načrt zaščite in reševanja ob poplavah.
- Uprava RS za zaščito in reševanje (2016). Ocena ogroženosti Republike Slovenije zaradi poplav.
- Uprava RS za zaščito in reševanja (2020). Območja pomembnega vpliva poplav na območju Zahodno Štajerske regije – seznanitev.
- Izpostava URSZR Celje (2021). Ocena ogroženosti Zahodno Štajerske zaradi poplav.
- Ministrstvo za okolje in prostor (2019). Predhodna ocena poplavne ogroženosti Republike Slovenije.
- Ministrstvo za okolje in prostor (2015, dopolnjeno 2016). Ocena tveganja za poplave.
- Ministrstvo za okolje in prostor (2017). Načrt zmanjšanja poplavne ogroženosti.
- Inštitut za vode Republike Slovenije (2012). Določitev in razvrstitev poplavno ogroženih območij v Sloveniji.
- Ministrstvo za okolje in prostor, Direkcija za vode, Sektor območja Savinje (2018).
- Podatki o vodnih telesih površinskih voda povzeti po Načrtu upravljanja voda na vodnem območju Donave za obdobje 2016 – 2021 in Programu ukrepov upravljanja voda.
- Ocena ogroženosti ogroženosti zaradi poplav v Občini Laško
- Spletna aplikacija AJDA