

**OBČINA LAŠKO**  
**ŽUPAN**  
**Mestna ulica 2, Laško**

Številka: 351-1/2013  
Datum: 26.04.2013  
file: novelacijaprogodvčišč2013

**OBČINSKI SVET**

Predlagam, da občinski svet na seji obravnava naslednjo

**ZADEVO: NOVELACIJA OPERATIVNEGA PROGRAMA ODVAJANJA IN ČIŠČENJA  
KOMUNALNIH ODPADNIH VODA V OBČINI LAŠKO**

**Gradivo pripravil:** Urad za gospodarske javne službe, okolje in prostor

**Predstavnik predlagatelja na seji:** Predstavnik Limnosa d.o.o.  
Picej Luka, Urad za GJSOP

**Gradivo obravnaval:**  
Odbor za urejanje prostora in komunalne dejavnosti dne 24.04.2013

**Pristojnost in pravna podlaga:**

- Odlok o spremembah in dopolnitvah odloka o odvajanju in čiščenju komunalne in padavinske odpadne vode v Občini Laško (Uradni list RS, št. 104/11)
- 21. člen Statuta občine Laško (Uradni list RS, št. 99/07, 17/10, 45/11)
- 107. člen Poslovnika občinskega sveta (Uradni list RS, št. 2/08, 50/10)
- Operativni program odvajanja in čiščenja komunalnih odpadnih voda v Občini Laško, 2005

**Predlog sklepa:**

**Občinski svet Laško sprejme novelacijo operativnega programa odvajanja in čiščenja komunalnih odpadnih voda v Občini Laško v predloženi vsebini.**

**Obrazložitev:**

Na podlagi osnovnega Operativnega programa odvajanja in čiščenja komunalnih odpadnih voda v Občini Laško, ki je bil sprejet v letu 2005 s sklepom na občinskem svetu št. 35205-9/05 se je pripravila novelacija. Od leta 2005 se je v določenem segmentu spremenila pravna ureditev (zakoni, podzakonski predpisi), bile so sprejete spremembe Operativnega programa na nacionalnem nivoju v letu 2005, ki jih je sprejela Vlada RS. Novelacija Operativnega programa, ki je v obravnavi je povzetek vseh sprememb in posnetek obstoječega stanja v naši občini v letu 2013. Prav tako so podane usmeritve za celotno področje odvajanja in čiščenja komunalnih odpadnih voda v prihodnjih letih.

Pripombe oz. priporočila Odbora za urejanje prostora in komunalne dejavnosti so bila upoštevana in dopolnjena v gradivu za Občinski svet.

Župan Občine Laško  
Franc Zdolšek

**Priloga:**

- Novelacija operativnega programa odvajanja in čiščenja komunalnih odpadnih voda v Občini Laško

LIMNOS  
Podjetje za aplikativno  
ekologijo d.o.o.  
Company for Applied  
Ecology Ltd.

Požarnice 41  
1351 Brezovica pri Ljubljani  
t/f: +386 (0)1 365 15 07  
e: info@limnos.si  
www.limnos.si

Poslovna enota / Research Unit:  
Podlimbarskega 31  
1000 Ljubljana  
t: +386 (0)1 505 74 72  
t/f: +386 (0)1 505 73 86



## NOVELACIJA OPERATIVNEGA PROGRAMA ODVAJANJA IN ČIŠČENJA KOMUNALNIH ODPADNIH VODA V OBČINI LAŠKO



Ljubljana, april 2013

---

**Naslov projekta** NOVELACIJA OPERATIVNEGA PROGRAMA ODVAJANJA IN ČIŠČENJA KOMUNALNIH ODPADNIH VODA V OBČINI LAŠKO

---

**Številka pogodbe** 71/12

---

**Naročnik** **Občina Laško**  
Mestna ulica 2, 3270 Laško

---

**Izvajalec** **LIMNOS Podjetje za aplikativno ekologijo d.o.o.**,  
Požarnice 41, 1351 Brezovica pri Ljubljani

---

**Odgovorni vodja projekta** prof.dr. Danijel Vrhovšek, mag. biol.

---

**Sodelavci na projektu** Iztok Ameršek, dipl.san.inž.  
Urša Vidmar, univ.dipl.inž.vod. in kom.inž.  
Andrej Hercog, abs.vod.kom.inž.  
Martin Vrhovšek, univ.dipl.biol.

---

**Direktor** Marjana Vrhovšek, univ.dipl.biol.

---

**Datum** 17.04.2013

---

---

## Kazalo

---

<b>1</b>	<b>Uvod</b>	<b>5</b>
<b>2</b>	<b>Zakonodajni okvir</b>	<b>6</b>
2.1	Uporabljeni pojmi	6
2.2	Slovenska zakonodaja	8
2.3	Zakonodaja EU	11
2.4	Občinski predpisi	12
<b>3</b>	<b>Struktura programa in predpisani roki</b>	<b>13</b>
<b>4</b>	<b>Metodološki okvir</b>	<b>16</b>
4.1	Metodologija za določitev območij poselitve, v katerih mora biti v skladu s predpisi urejeno odvajanje in čiščenje komunalne odpadne vode	16
4.2	Obstoječa infrastruktura javne službe	18
<b>5</b>	<b>Obveznosti v zvezi z odvajanjem in čiščenjem komunalne odpadne vode</b>	<b>20</b>
<b>6</b>	<b>Programske rešitve</b>	<b>22</b>
6.1	Analiza stanja	22
6.1.1	Območje občine	22
6.1.2	Naselja s prebivalci	23
6.1.3	Aglomeracije nad 50 PE	25
6.1.4	Individualno reševanje odvajanja in čiščenja odpadnih voda	27
6.2	Pokritost območja občine s kanalizacijo in čistilnimi napravami	27
6.2.1	Javno kanalizacijsko omrežje	27
6.2.2	Razvitost infrastrukture za odvajanje in čiščenje komunalne odpadne vode	28
6.2.3	Podatki za komunalne odpadne vode	30
6.2.4	Podatki za druge onesnaževalce	30
6.2.5	Podatki za čistilne naprave	31
6.2.6	Podatki o greznicah	33
6.2.7	Podatki o evidencah, ki pokrivajo področja odvajanja in čiščenja odpadnih voda	34
6.3	Organiziranost gospodarske javne službe	35
6.4	Finančna politika na področju odvajanja in čiščenja komunalnih odpadnih in padavinskih voda	36
6.4.1	Cena odvajanja	37
6.4.2	Cena čiščenja	37
6.4.3	Cena praznjenja greznic	37
6.4.4	Cena obdelave blata iz ČN in greznic	37
6.4.5	Državne takse	37
6.5	Investicijska vlaganja občine v komunalno infrastrukturo za obdobje 2005-2011 (proračun / investicije)	37
6.5.1	Investicijska vlaganja občine v komunalno infrastrukturo za obdobje 2005-2011	37
6.5.2	Komunalni prispevek, priključnina	41
6.5.3	Amortizacije in krediti	41

6.5.4	Državna taksa	41
6.5.5	Državne subvencije	41
6.5.6	EU sredstva	42
6.5.7	Drugo	42
6.5.8	Načrti razvojnih programov za področje odvajanja in čiščenja odpadne vode v občini Laško	42
6.5.9	Sofinanciranje individualnega reševanja ustreznega odvajanja in čiščenja odpadnih voda	45
<b>7</b>	<b>Obveznosti občine glede na državna izhodišča</b>	<b>46</b>
<b>7.1</b>	<b>Sumarni prikaz po najkasnejših letih realizacije</b>	<b>46</b>
7.1.1	Obveznosti izgradnje čistilnih naprav s pripadajočim kanalskim omrežjem do leta 2008	46
7.1.2	Obveznosti izgradnje čistilnih naprav s pripadajočim kanalskim omrežjem do leta 2010	46
7.1.3	Obveznosti izgradnje čistilnih naprav s pripadajočim kanalskim omrežjem do leta 2015	46
7.1.4	Obveznosti izgradnje čistilnih naprav s pripadajočim kanalskim omrežjem do leta 2017	47
<b>7.2</b>	<b>Sumarni prikaz po hierarhiji realizacije povzeti po državnih izhodiščih</b>	<b>47</b>
7.2.1	Prednostni red izvajanja operativnega programa	47
7.2.2	Območja poselitve, ki so vključena v osnovni program	48
7.2.3	Območja poselitve, ki so vključena v dodatni program	50
7.2.4	Območja poselitve, ki so vključena v program, ki ni vezan na posamezne stopnje	53
7.2.5	Posamezne stavbe izven zgoraj navedenih prehodnih stopenj operativnega programa	53
<b>8</b>	<b>Zaključki</b>	<b>55</b>
<b>9</b>	<b>Viri</b>	<b>57</b>
<b>10</b>	<b>Priloge</b>	<b>58</b>
10.1	Priloga 1 – kartografski prikaz območij poselitve	58

---

## 1 Uvod

---

Vlada Republike Slovenije je sprejela Operativni program odvajanja in čiščenja komunalne odpadne vode (novelacija za obdobje od leta 2005 do leta 2017), s katerim se nadomesti Operativni program odvajanja in čiščenja komunalne odpadne vode, sprejetim leta 2004. V obdobju izvajanja operativnega programa 2004 – 2008 so zaradi sprememb nacionalne zakonodaje nastopili novi robni pogoji glede podatkov o stalno prijavljenih prebivalcih v centralnem registru prebivalstva, stopnje čiščenja kot tudi rokov izvedbe za ustrezno odvajanje in čiščenje komunalne odpadne vode. Te spremembe so bile pričakovane in napovedane v operativnem programu, sprejetem leta 2004, uveljavljene pa so v Uredbi o spremembah in dopolnitvah Uredbe o emisiji snovi pri odvajanju odpadne vode iz komunalnih čistilnih naprav (Uradni list RS, št. 63/09, 105/10) in v novelaciji operativnega programa.

Operativni program odvajanja in čiščenja komunalne odpadne vode je na področju varstva voda pred onesnaženjem eden ključnih izvedbenih aktov za doseganje ciljev iz Nacionalnega programa varstva okolja. Nanaša se na varstvo vseh površinskih in podzemnih voda na območju Republike Slovenije pred onesnaževanjem okolja, vnosom dušika ter fosforja in pred mikrobiološkim onesnaženjem na s predpisi določenih območjih s posebnimi zahtevami, zaradi odvajanja komunalne odpadne vode. V operativnem programu odvajanja in čiščenja komunalne odpadne vode so določena tudi območja poselitve, kjer je v predpisanih rokih potrebno zagotoviti ustrezno odvajanje in čiščenje komunalne odpadne vode, z usmeritvami.

Operativni program odvajanja in čiščenja komunalne odpadne vode velja za celotno obdobje izgradnje javne kanalizacije oziroma kjer to ni predpisano, ustrezno ureditev odvajanja in čiščenja komunalne odpadne vode, do leta 2017.

Cilji operativnega programa se nanašajo na roke izvedbe, doseganje s predpisi določenih zahtev za odvajanje in čiščenje komunalne odpadne vode ter vključevanje finančnih virov, potrebnih za izvedbo operativnega programa. Cilji operativnega programa so:

- izvedba javne kanalizacije na območjih iz osnovnega programa v predpisanih rokih v obdobju 2005 – 2017 in v skladu s tehničnimi in okoljskimi standardi, ki veljajo za odvajanje in čiščenje komunalne odpadne vode,
- zagotovitev vključitve vseh finančnih virov s katerimi se bodo izvajale investicije javne kanalizacije.

---

## 2 Zakonodajni okvir

---

Področje odvajanja in čiščenje komunalne odpadne vode urejajo predpisi, izdani na podlagi Zakona o varstvu okolja (Uradni list RS, št. 39/06- uradno prečiščeno besedilo, 49/06-ZMetD, 66/06-odl. US, 33/07-ZPNačrt, 57/08-ZFO-1A, 70/08 in 108/09), v povezavi z zakonodajo, ki ureja gospodarske javne službe, upravljanje z vodami, prostorsko načrtovanje, graditev objektov, javno zasebno partnerstvo, ipd.

### 2.1 Uporabljeni pojmi

Pojmi imajo v tem operativnem programu naslednji pomen:

**Investicije** so gradnja novih infrastrukturnih objektov, rekonstrukcija obstoječih infrastrukturnih objektov ter nadomestna gradnja in nadomestitev infrastrukturnih objektov, namenjenih izvajanju občinske gospodarske javne službe odvajanja in čiščenja komunalne odpadne vode (v nadaljnjem besedilu: javna služba), ki pomenijo izvedbo ukrepov in izpolnjevanje ciljev, predvidenih z operativnim programom;

**Območje poselitve** je območje poselitve, določeno v skladu s predpisi, ki urejajo emisije snovi pri odvajanju odpadne vode;

**Javna kanalizacija** so infrastrukturni objekti in naprave kanalizacije, namenjeni izvajanju javne službe odvajanja in čiščenja komunalne odpadne vode;

**Kanalizacijski priključek** je del interne kanalizacije in poteka od mesta priključitve na javno kanalizacijo do vključno prvega revizijskega jaška na parceli, na kateri stoji stavba ali več stavb, ki so priključene na javno kanalizacijo ali do zunanje stene stavbe, če revizijskega jaška ni možno postaviti;

**Komunalna odpadna voda** je komunalna odpadna voda v skladu s predpisom, ki ureja emisijo snovi in toplote pri odvajanju odpadnih vod v vode in javno kanalizacijo;

**Padavinska odpadna voda** je padavinska odpadna voda v skladu s predpisom, ki ureja emisijo snovi in toplote pri odvajanju odpadnih vod v vode in javno kanalizacijo;

**Industrijska odpadna voda** je industrijska odpadna voda v skladu s predpisom, ki ureja emisijo snovi in toplote pri odvajanju odpadnih vod v vode in javno kanalizacijo;

**Primarno kanalizacijsko omrežje javne kanalizacije** (v nadaljnjem besedilu: primarno omrežje) so kanali ter z njimi povezani tehnološki sklopi (npr. črpališča in druge naprave za prečrpavanje odpadnih voda v takšnih kanalih oziroma vodih), ki so namenjeni odvajanju komunalne odpadne in padavinske vode iz dveh ali več sekundarnih kanalizacijskih omrežij na posameznih območjih naselja, lahko pa tudi za odvajanje industrijske odpadne vode iz ene ali več naprav, ki so na območju takšnega naselja in ki se zaključijo v komunalni ali skupni čistilni napravi;

**Sekundarno kanalizacijsko omrežje javne kanalizacije** (v nadaljnjem besedilu: sekundarno omrežje) je sistem kanalov in jarkov ter z njimi povezanih tehnoloških sklopov (npr. peskolovi, lovilci olj in maščob, črpališča za prečrpavanje odpadne vode in podobno), ki so namenjeni

odvajanju komunalne odpadne in padavinske vode v naselju ali njegovem delu. Sekundarno omrežje se zaključuje v mali komunalni čistilni napravi ali z navezavo na primarno kanalizacijsko omrežje;

**Komunalna čistilna naprava** je komunalna čistilna naprava v skladu s predpisom, ki ureja emisije snovi pri odvajanju odpadne vode iz komunalnih čistilnih naprav;

**Skupna čistilna naprava** je skupna čistilna naprava v skladu s predpisom, ki ureja emisije snovi pri odvajanju odpadne vode iz komunalnih čistilnih naprav;

**Mala komunalna čistilna naprava** je mala komunalna čistilna naprava v skladu s predpisom, ki ureja emisije snovi pri odvajanju odpadne vode iz malih komunalnih čistilnih naprav;

**Nepretočna greznica** je nepretočna greznica v skladu s predpisom, ki ureja emisijo snovi pri odvajanju odpadne vode iz malih komunalnih čistilnih naprav;

**Greznica** je greznica v skladu s predpisom, ki ureja emisijo snovi pri odvajanju odpadne vode iz malih komunalnih čistilnih naprav;

**Obstoječa greznica** je obstoječa greznica v skladu s predpisom, ki ureja emisijo snovi pri odvajanju odpadne vode iz malih komunalnih čistilnih naprav;

**Populacijski ekvivalent** (v nadaljnjem besedilu: PE) je enota za obremenjevanje vode, določena s predpisom, ki ureja emisijo snovi in toplote pri odvajanju odpadnih vod v vode in javno kanalizacijo;

**Blato iz komunalnih čistilnih naprav** je preostalo obdelano ali neobdelano blato iz čistilnih naprav za čiščenje komunalne odpadne vode;

**Obdelava blata iz komunalnih čistilnih naprav** je obdelava blata pred njegovo uporabo v kmetijstvu ali pred odstranjevanjem v skladu s predpisi, ki urejajo ravnanje z odpadki, to je stabiliziranje, kondicioniranje, sušenje in dezinfekcija blata. Za obdelavo blata se štejejo tudi vsi drugi postopki predelave ali odstranjevanja blata, če se izvajajo na območju komunalne čistilne naprave v skladu s predpisi, ki urejajo ravnanje z odpadki;

**Ustrezno čiščenje komunalne odpadne vode** je čiščenje komunalne odpadne vode na komunalni, skupni ali mali komunalni čistilni napravi, ki je skladno z zahtevami veljavnih predpisov, ki urejajo emisije snovi in toplote pri odvajanju odpadne vode;

**Območje izvajanja javne službe** je območje celotne občine ali njenega dela, za katero morata biti, s predpisi občine, določena način in obseg izvajanja javne službe;

**Območja s posebnimi zahtevami so naslednja območja:**

- **vodovarstveno območje** je območje, določeno v skladu s predpisi, ki urejajo vode;
- **občutljivo območje zaradi evtrofikacije** je območje, določeno s predpisom, ki ureja emisije snovi pri odvajanju odpadne vode iz komunalnih čistilnih naprav;



- **prispevno območje občutljivega območja zaradi eutrofikacije** je območje, določeno s predpisom, ki ureja emisije snovi pri odvajanju odpadne vode iz komunalnih čistilnih naprav;
- **občutljivo območje zaradi kopalnih voda** je območje, določeno s predpisom, ki ureja emisije snovi pri odvajanju odpadne vode iz komunalnih čistilnih naprav;
- **prispevno območje občutljivega območja zaradi kopalnih voda** je območje, določeno s predpisom, ki ureja emisije snovi pri odvajanju odpadne vode iz komunalnih čistilnih naprav;
- **vplivno območje kopalnih voda** je del občutljivega območja zaradi kopalnih voda, ki je določeno s predpisom, ki ureja upravljanje kakovosti kopalnih voda, in je območje vseh površinskih voda gorvodno od kopalne vode, vključno s 300 m širokim obrežnim pasom ob teh vodah, od koder je čas dotoka do meje območja kopalne vode enak ali manjši od 48 ur, na morju pa tudi območje 700 m širokega pasu morja ob kopalni vodi;

**Vodno območje Donave** je del mednarodnega povodja Donave na območju Republike Slovenije, s pripadajočimi podzemnimi vodami, določeno v skladu s predpisi o vodah.

## 2.2 Slovenska zakonodaja

- **Zakon o varstvu okolja** (Uradni list RS, št. 39/06, 70/08 in 108/09)
- **Zakon o vodah** (Uradni list RS, št. 67/02, 57/08)
- **Zakon o prostorskem načrtovanju** (Uradni list RS, št. 33/07, 108/09)
- **Zakon o gospodarskih javnih službah** (Uradni list RS št. 32/93)
- **Zakon o lokalni samoupravi** (Uradni list RS, št. 94/07 - uradno prečiščeno besedilo, 27/08, 76/08, 100/08, 79/09, 14/10, 51/10, 84/10, 40/12 - ZUJZ)
- **Zakon o javnih finančah** (Uradni list RS, št. 11/11 – uradno prečiščeno besedilo)
- **Zakon o javnem naročanju** (Uradni list RS, št. 128/06, 16/08, 19/10, 18/11, 72/11, 43/12).

Operativni program je pripravljen v skladu z naslednjimi predpisi:

- Uredba o odvajanju in čiščenju komunalne in padavinske odpadne vode (Uradni list RS, št. 88/11, 8/12).

Ta pravilnik določa naloge, ki se izvajajo v okviru opravljanja storitev obvezne občinske gospodarske javne službe odvajanja in čiščenja komunalne in padavinske odpadne vode, ter standarde komunalne opremljenosti, ki morajo biti izpolnjeni zaradi izvajanja obveznih storitev javne službe, vsebino evidenc in katastra kanalizacije in vodenje ter vsebino registra izvajalcev javne službe odvajanja in čiščenja komunalne in padavinske odpadne vode.

- **Uredba o emisiji snovi in toplote pri odvajanju odpadnih vod v vode in javno kanalizacijo** (Uradni list RS, št. 47/05, 45/07 in 79/09).

Ta uredba določa pogoje v zvezi z zmanjševanjem onesnaževanja okolja zaradi odvajanja snovi in emisije toplote v vode, ki nastaja pri odvajanju komunalne, industrijske in padavinske odpadne vode ter njihovih mešanic v vode, npr.:

- mejne vrednosti emisije snovi v vode in javno kanalizacijo,
  - mejne vrednosti emisije toplote v vode,
  - vrednotenje emisije snovi in toplote,
  - prepovedi, omejitve in druge ukrepe zmanjševanja emisije snovi in toplote pri odvajanju odpadnih voda in
  - vsebino okoljevarstvenega dovoljenja in primere naprav, za katere okoljevarstvenega dovoljenja ni treba pridobiti.
- **Uredba o emisiji snovi pri odvajanju odpadne vode iz komunalnih čistilnih naprav** (Uradni list RS, št. 45/07 in 63/09, 105/10).

Za komunalne čistilne naprave v zvezi z emisijo snovi pri odvajanju odpadne vode, med drugim določa:

- mejne vrednosti parametrov odpadne vode,
- mejne vrednosti učinkov čiščenja odpadne vode,
- posebne ukrepe v zvezi z načrtovanjem in obratovanjem komunalnih čistilnih naprav in
- dejavnosti, za katere veljajo posebne zahteve pri odvajanju industrijske odpadne vode

Uredba določa tudi občutljiva območja in njihova prispevna območja.

- **Uredba o emisiji snovi pri odvajanju odpadne vode iz malih komunalnih čistilnih naprav** (Uradni list RS, št. 98/07 in 30/10).

Ta uredba določa posebne zahteve v zvezi z emisijo snovi pri odvajanju odpadne vode iz malih komunalnih čistilnih naprav, med drugim:

- mejne vrednosti parametrov odpadne vode,
  - posebne ukrepe v zvezi z odvajanjem odpadne vode iz malih komunalnih čistilnih naprav glede na občutljivost vodnega okolja in
  - posebne zahteve v zvezi z nadzorom obratovanja malih komunalnih čistilnih naprav in izvajanjem prvih meritev in obratovalnega monitoringa emisij malih komunalnih čistilnih naprav.
- **Uredba o uporabi blata iz komunalnih čistilnih naprav v kmetijstvu** (Uradni list RS, št. 62/08).

Ta uredba določa ukrepe in ravnanja z blatom iz komunalnih čistilnih naprav, če se uporablja kot gnojilo v kmetijstvu ter prepovedi in omejitve v zvezi s tako uporabo. Uredba določa mejne vrednosti vnosa težkih kovin v blatu iz čistilnih naprav, ki se uporablja v kmetijstvu.

- **Pravilnik o prvih meritvah in obratovalnem monitoringu odpadnih vod ter o pogojih za njegovo izvajanje** (Uradni list RS, št. 74/2007).

Ta pravilnik določa vrste parametrov odpadnih vod, ki so predmet prvih meritev in obratovalnega monitoringa odpadnih vod, metodologijo vzorčenja in merjenja parametrov in količin odpadnih vod, vsebino poročila o prvih meritvah in emisijskem monitoringu, ter način in obliko sporočanja podatkov ministrstvu, pristojnemu za varstvo okolja.

- **Uredba o merilih za določanje razvitosti infrastrukture in obremenjenosti okolja zaradi ugotavljanja deleža plačila občini za koncesijo na naravni dobrini** (Uradni list RS, št. 74/04).

Ta uredba določa merila za določanje razvitosti infrastrukture lokalnih gospodarskih javnih služb varstva okolja in obremenjenosti okolja, ki ju je treba ugotoviti zaradi določitve deleža plačila za koncesijo na naravni dobrini, ki pripada občini.

- **Uredba o okoljski dajatvi za onesnaževanje okolja zaradi odvajanja odpadnih voda** (Uradni list RS, št. 104/09 in 14/10).

Ta uredba določa vrsto onesnaževanja, osnovo za obračun okoljske dajatve, njeno višino in način njenega obračunavanja, odmere ter plačevanja, obveznost plačevanja, zavezance za posamezno okoljsko dajatev, prejemnike in plačnike okoljskih dajatev za odvajanje industrijske in komunalne odpadne vode v javno kanalizacijo, površinske vode ali posredno v podzemne vode.

- **Uredbe o vodovarstvenih območjih in veljavni občinski odloki, ki določajo vodovarstvena območja.**

Te uredbe oziroma do njihove uveljavitve veljavni občinski odloki določajo vodovarstvena območja za vodna telesa vodonosnikov, ki se uporabljajo za oskrbo prebivalcev s pitno vodo, kot tudi vodovarstvene režime in roke za prilagoditev vodovarstvenim režimom na vodovarstvenih območjih.

- **Uredba o upravljanju kakovosti kopalnih voda** (Uradni list RS, št. 25/08).

Ta uredba določa vplivna območja kopalnih voda, kjer je treba v času kopalne sezone pred izpustom očiščene komunalne odpadne vode neposredno ali posredno v vode zagotoviti dodatno obdelavo odpadne vode zaradi odstranjevanja mikrobiološkega onesnaženja.

- **Pravilnik o metodologiji za oblikovanje cen storitev obveznih občinskih gospodarskih javnih služb varstva okolja** (Uradni list RS, št. 63/09).

Ta pravilnik določa metodologijo za oblikovanje cen storitev obveznih občinskih gospodarskih javnih služb varstva okolja. Določa tudi nekatere druge ukrepe in normative, povezane z obračunom cen storitev javnih služb njihovim uporabnikom. V pravilniku je področje odvajanja in čiščenja komunalne in padavinske odpadne vode obravnavano samostojno.

- **Pravilnik o merilih za odmero komunalnega prispevka** (Uradni list RS, št. 95/07).

Zakon o prostorskem načrtovanju (Uradni list RS, št. 33/07) v 74. členu predpisuje, da se zemljišča s komunalno infrastrukturo opremljajo na podlagi programa opremljanja. Program opremljanja je osnova za določitev in odmero komunalnega prispevka, ki je najpomembnejši vir financiranja gospodarske javne infrastrukture.

- **Uredba o vsebini programa opremljanja stavbnih zemljišč** (Uradni list RS, št. 80/07)

Ta uredba določa vsebino in obliko programa opremljanja stavbnih zemljišč ter ureja druga vprašanja, povezana s pripravo in sprejemanjem programa opremljanja.

## 2.3 Zakonodaja EU

- **Direktiva 91/271/EGS:**

Ta direktiva ureja odvajanje in čiščenje komunalne odpadne vode ter odvajanje in čiščenje odpadne vode iz industrijskih obratov, kjer nastaja biološko razgradljiva industrijska odpadna voda. Cilj direktive je varstvo okolja pred škodljivimi vplivi odvajanja biološko razgradljivih odpadnih voda. Direktiva določa roke v zvezi z izgradnjo ustreznih kanalskih omrežij in komunalnih čistilnih naprav, za izpuste v vode pa določa mejne emisijske vrednosti. V Aktu o pogojih pristopa, so določena prehodna obdobja za roke te direktive, v katerih mora Republika Slovenija izpolniti predpisane zahteve. S pristopom Republike Bolgarije in Republike Romunije Evropski skupnosti je prišlo do novih robnih pogojev, zaradi česar se za celotno povodje reke Donave na ozemlju Republike Slovenije v skladu s členom 9 te direktive uveljavijo strožje zahteve.

- **Direktiva 2000/60/ES:**

Ta direktiva ureja načine in metode upravljanja z vodami in je okvir za vse zakonodajne akte ES na področju upravljanja z vodami s poudarkom na varstvu voda pred onesnaženjem.

- **Direktiva Sveta 98/83/ES** z dne 3. novembra 1998 o kakovosti vode, namenjene za prehrano ljudi (UL L št. 330 z dne 5. 12. 1998, str. 32), zadnjič spremenjena z Uredbo (ES) št. 596/2009 Evropskega parlamenta in Sveta z dne 18. junija 2009 o prilagoditvi nekaterih aktov, za katere se uporablja postopek iz člena 251 Pogodbe, Sklepu Sveta 1999/468/ES glede regulativnega postopka s pregledom (UL L št. 188 z dne 18.7.2009, str. 14):

Ta direktiva določa standarde kakovosti za vodo, ki je namenjena oskrbi prebivalstva s pitno vodo.

- **Direktiva Sveta 75/440/EGS** z dne 16. junija 1975 o kakovosti površinskih voda, namenjenih za odvzem pitne vode v državah članicah (UL L št. 194 z dne 25. 7. 1975, str. 26), zadnjič spremenjena z Direktivo 2000/60/ES:

Ta direktiva določa standarde kakovosti za površinsko vodo, ki je namenjena oskrbi prebivalstva s pitno vodo. Določbe direktive se z letom 2007 vključujejo v sklop določb Direktive 2000/60/ES.

- **Direktiva Sveta z dne 8. decembra 1975 o kakovosti kopalnih voda** (UL L št. 31 z dne 5. 2. 1976, str. 1), zadnjič spremenjena z Uredbo (ES) št. 1137/2008 Evropskega parlamenta in Sveta z dne 22. oktobra 2008 o prilagoditvi nekaterih aktov, za katere se uporablja postopek, določen v členu 251 Pogodbe, Sklepu Sveta 1999/468/ES, glede regulativnega postopka s pregledom (UL L št. 311 z dne 21.11.2008, str. 1) in Direktiva Evropskega parlamenta in Sveta 2006/7/ES o upravljanju kakovosti kopalnih voda in razveljavitvi Direktive 76/160/EGS (UL L št. 64 z dne 4. 3. 2006, str. 37), zadnjič spremenjena z Uredbo (ES) št. 596/2009 Evropskega parlamenta in Sveta z dne 18. junija 2009 o prilagoditvi nekaterih aktov, za katere se uporablja postopek iz člena 251 Pogodbe, Sklepu Sveta 1999/468/ES glede regulativnega postopka s pregledom (UL L št. 188 z dne 18.7.2009, str. 14):

Ti direktivi določata standarde kakovosti za kopalne vode.

## 2.4 Občinski predpisi

Področje odvajanja in čiščenja komunalnih odpadnih voda na območju občine Laško je neposredno ali posredno zajeto v naslednjih predpisih občine:

- **Statut občine Laško** (Uradni list RS, št. 99/07, 17/10, 45/11).
- **Odlok o gospodarskih javnih službah v Občini Laško** (Uradni list RS, št. 42/08).
- **Odlok o preoblikovanju Javnega podjetja Komunala Laško p.o.** (Uradni list RS, št. 60/95, 12/01, 94/09, 51/12).
- **Odlok o komunalnem prispevku v Občini Laško** (Uradni list RS, št. 64/99, 90/99, 74/04, 26/06, 13/07)
- **Odlok o odvajanju in čiščenju komunalne in padavinske odpadne vode v Občini Laško** (Uradni list RS, št. 104/11, 3/12).
- **Sklep o določitvi izvajalca gospodarske javne službe za odvajanje in čiščenje komunalnih in padavinskih voda** (Uradni list RS, št. 45/11)
- **Odlok o programu opremljanja stavbnih zemljišč in merilih za odmero komunalnega prispevka na območju Občine Laško** (Uradni list RS, št. 18/11)

---

### 3 Struktura programa in predpisani roki

---

Z novelacijo operativnega programa se je spremenila struktura operativnega programa odvajanja in čiščenja komunalne odpadne vode in je določena v skladu s predpisanimi roki:

#### OSNOVNI PROGRAM

**31. december 2010** je rok za odvajanje v javno kanalizacijo in sekundarno čiščenje ter **31. december 2015** za terciarno čiščenje za območja poselitve, ki so obremenjena z več kot 100.000 PE na vodnem območju Donave – ciljno stanje je izpolnjevanje navedenih pogojev za najmanj 95% celotne obremenitve (PE) s komunalno odpadno vodo iz posameznega območja poselitve. Za posamezne stavbe znotraj območja poselitve, za katere iz upravičenih razlogov ni mogoče zagotoviti odvajanja komunalne odpadne vode v javno kanalizacijo, je obvezna individualna ureditev ustreznega odvajanja in čiščenja komunalne odpadne vode.

**31. december 2010** je rok za odvajanje v javno kanalizacijo in sekundarno čiščenje za območja poselitve, ki so obremenjena z več kot 15.000 PE in ne ležijo na prispevnih območjih občutljivih območij niti na vodnem območju Donave – ciljno stanje je izpolnjevanje navedenih pogojev za najmanj 95% celotne obremenitve (PE) s komunalno odpadno vodo iz posameznega območja poselitve. Za posamezne stavbe znotraj območja poselitve, za katere iz upravičenih razlogov ni mogoče zagotoviti odvajanja komunalne odpadne vode v javno kanalizacijo, je obvezna individualna ureditev ustreznega odvajanja in čiščenja komunalne odpadne vode.

**31. december 2010** je rok za odvajanje v javno kanalizacijo in sekundarno čiščenje ter **31. december 2015** za terciarno čiščenje za območja poselitve, ki so obremenjena med 15.000 PE in 100.000 PE na vodnem območju Donave, ki ne ležijo na prispevnih območjih občutljivih območij – ciljno stanje je izpolnjevanje navedenih pogojev za najmanj 95% celotne obremenitve (PE) s komunalno odpadno vodo iz posameznega območja poselitve. Za posamezne stavbe znotraj območja poselitve, za katere iz upravičenih razlogov ni mogoče zagotoviti odvajanja komunalne odpadne vode v javno kanalizacijo, je obvezna individualna ureditev ustreznega odvajanja in čiščenja komunalne odpadne vode.

**31. december 2015** je rok za odvajanje v javno kanalizacijo in ustrezno čiščenje za območja poselitve, ki so obremenjena med 2.000 PE in 15.000 PE in ne ležijo na prispevnih območjih občutljivih območij – ciljno stanje je izpolnjevanje navedenih pogojev za najmanj 95% celotne obremenitve (PE) s komunalno odpadno vodo iz posameznega območja poselitve. Za posamezne stavbe znotraj območja poselitve, za katere iz upravičenih razlogov ni mogoče zagotoviti odvajanja komunalne odpadne vode v javno kanalizacijo, je obvezna individualna ureditev ustreznega odvajanja in čiščenja komunalne odpadne vode.

**31. december 2008** je rok za odvajanje v javno kanalizacijo in terciarno čiščenje za območja poselitve, ki so obremenjena z več kot 10.000 PE na prispevnih območjih občutljivih območij – ciljno stanje je izpolnjevanje navedenih pogojev za najmanj 95% celotne obremenitve (PE) s komunalno odpadno vodo iz posameznega območja poselitve. Za posamezne stavbe znotraj območja poselitve, za katere iz upravičenih razlogov ni mogoče zagotoviti odvajanja komunalne odpadne vode v javno kanalizacijo, je obvezna individualna ureditev ustreznega odvajanja in čiščenja komunalne odpadne vode.

**31. december 2015** je rok za odvajanje v javno kanalizacijo in terciarno čiščenje za območja poselitve, ki so obremenjena med 10.000 PE in 15.000 PE na vodnem območju Donave, ki ne ležijo na prispevnih območjih občutljivih območij – ciljno stanje je izpolnjevanje navedenih pogojev za najmanj 95% celotne obremenitve (PE) s komunalno odpadno vodo iz posameznega območja poselitve. Za posamezne stavbe znotraj območja poselitve, za katere iz upravičenih razlogov ni mogoče zagotoviti odvajanja komunalne odpadne vode v javno kanalizacijo, je obvezna individualna ureditev ustreznega odvajanja in čiščenja komunalne odpadne vode.

**31. december 2015** je rok za odvajanje v javno kanalizacijo in ustrezno čiščenje za območja poselitve, ki so obremenjena med 2.000 PE in 10.000 PE na prispevnih območjih občutljivih območij – ciljno stanje je izpolnjevanje navedenih pogojev za najmanj 95% celotne obremenitve (PE) s komunalno odpadno vodo iz posameznega območja poselitve. Za posamezne stavbe znotraj območja poselitve, za katere iz upravičenih razlogov ni mogoče zagotoviti odvajanja komunalne odpadne vode v javno kanalizacijo, je obvezna individualna ureditev ustreznega odvajanja in čiščenja komunalne odpadne vode.

**31. december 2015** je rok za odvajanje v javno kanalizacijo in ustrezno čiščenje za območja poselitve, ki so obremenjena med 50 PE in 2.000 PE z gostoto obremenjenosti večjo od 20 PE/ha, oziroma večjo od 10 PE/ha na območjih s posebnimi zahtevami – ciljno stanje je izpolnjevanje navedenih pogojev za najmanj 95% celotne obremenitve (PE) s komunalno odpadno vodo iz posameznega območja poselitve. Za posamezne stavbe znotraj območja poselitve, za katere iz upravičenih razlogov ni mogoče zagotoviti odvajanja komunalne odpadne vode v javno kanalizacijo, je obvezna individualna ureditev ustreznega odvajanja in čiščenja komunalne odpadne vode.

#### **DODATNI PROGRAM 1. STOPNJE**

**31. december 2017** je rok za ustrezno odvajanje in čiščenje za območja poselitve izven osnovnega programa, ki so obremenjena med 900 PE in 2.000 PE z gostoto obremenjenosti med 10 PE/ha in 20 PE/ha,

#### **DODATNI PROGRAM 2. STOPNJE**

**31. december 2017** je rok za ustrezno odvajanje in čiščenje za območja poselitve izven osnovnega programa, ki so obremenjena med 450 PE in 900 PE z gostoto obremenjenosti med 10 PE/ha in 20 PE/ha,

#### **DODATNI PROGRAM 3. STOPNJE**

**31. december 2017** je rok za ustrezno odvajanje in čiščenje za območja poselitve izven osnovnega programa, ki so obremenjena med 50 PE in 450 PE z gostoto obremenjenosti med 10 PE/ha in 20 PE/ha,

#### **DODATNI PROGRAM 4. STOPNJE**

**31. december 2015** je rok za ustrezno odvajanje in čiščenje za območja poselitve izven predhodnih stopenj na območjih s posebnimi zahtevami, v katerih je javna kanalizacija ali ustrezna komunalna, skupna ali mala komunalna čistilna naprava s kapaciteto nad 50 PE že zgrajena oziroma je investicija že začeta za več kot 5% skupne obremenitve s komunalno

odpadno vodo in je skladna z državnimi operativnimi programi, ki so veljali pred uveljavitvijo tega programa,

#### **DODATNI PROGRAM 5. STOPNJE**

**31. december 2017** je rok za ustrezno odvajanje in čiščenje za območja poselitve izven predhodnih stopenj, v katerih je javna kanalizacija ali ustrezna komunalna, skupna ali mala komunalna čistilna naprava s kapaciteto nad 50 PE že zgrajena oziroma je investicija že začeta za več kot 5% skupne obremenitve s komunalno odpadno vodo in je skladna z državnimi operativnimi programi, ki so veljali pred uveljavitvijo tega programa,

#### **PROGRAM, KI NI VEZAN NA POSAMEZNE STOPNJE**

**31. december 2015** je rok za dodatno obdelavo komunalne odpadne vode za območja poselitve, ki so uvrščena v zgornje stopnje in ki ležijo na vplivnem območju kopalnih voda,

#### **DODATNI PROGRAM 6. STOPNJE**

**31. december 2015** je rok za odvajanje in čiščenje v mali komunalni čistilni napravi za posamezne stavbe, ki niso vključene v predhodne stopnje na območjih s posebnimi zahtevami,

#### **DODATNI PROGRAM 7. STOPNJE**

**31. december 2017** je rok za odvajanje in čiščenje v mali komunalni čistilni napravi za posamezne stavbe, ki niso vključene v predhodne stopnje.



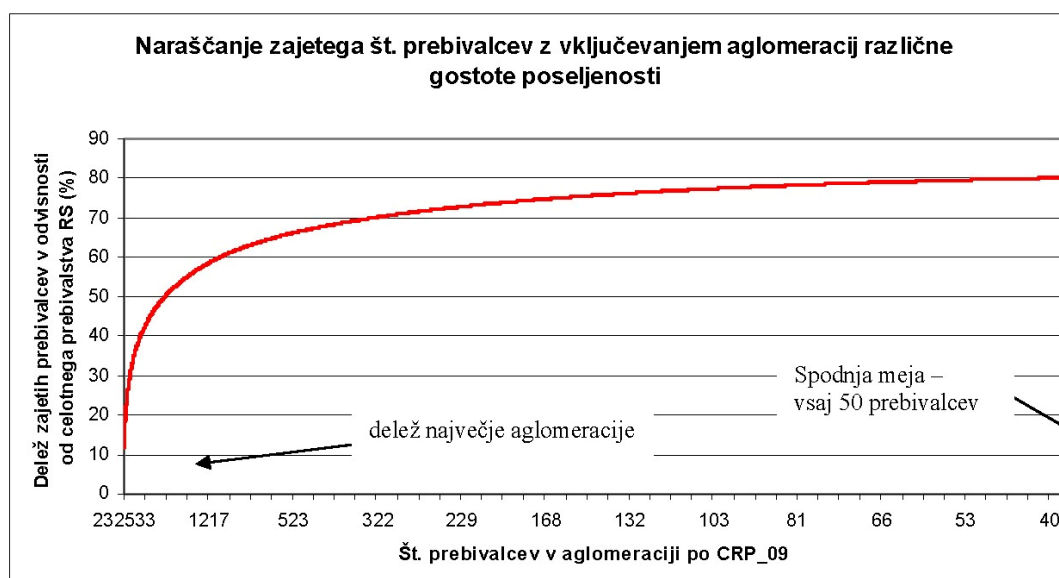
## 4 Metodološki okvir

### 4.1 Metodologija za določitev območij poselitve, v katerih mora biti v skladu s predpisi urejeno odvajanje in čiščenje komunalne odpadne vode

Območje naselja ali dela naselja, ki mora biti opremljeno z javno kanalizacijo, je za potrebe tega operativnega programa enako območju poselitve, ki tvori samostojno skupino enohektarskih kvadratnih celic ali združenje več takih skupin celic, katerih povprečna gostota obremenjenosti okolja zaradi nastajanja komunalne odpadne vode (v nadaljnjem besedilu: gostota obremenjenosti) presega predpisano vrednost. Območja poselitve so oblikovana v skladu s 4. členom Uredbe o emisiji snovi pri odvajanju odpadne vode iz komunalnih čistilnih naprav (Uradni list RS, št. 45/07, 63/09 in 105/10), ob upoštevanju podatkov o številu stalno prijavljenih prebivalcev iz centralnega registra prebivalstva s stanjem na dan 23. januar 2009.

V skladu s predpisi na področju odvajanja komunalnih odpadnih voda so v operativni program uvrščena območja z več kot 50 PE in gostoto nad 10 PE/ha. V operativni program so vključena tudi območja, ki so bila vključena v predhodno veljavni operativni program, pa predpisanih kriterijev zaradi sprememb števila stalno prijavljenih prebivalcev ne izpolnjujejo več. Po teh kriterijih je v operativni program uvrščenih 2232 območij poselitve, kjer je stalno prijavljenih nekaj več kot 1.700.000 prebivalcev (več kot 2.200.000 PE) Republike Slovenije.

Naraščanje odstotka zajetega prebivalstva v odvisnosti od števila prebivalcev na območjih poselitve, vključenih v ta program, je prikazano na sliki 1, kjer ima krivulja glede na število prebivalcev, ki prebivajo na posameznem območju poselitve, izhodišče na abscisi, določeni z deležem največjega (ljubljskega) območja:



Slika 1: Naraščanje odstotka zajetega prebivalstva v odvisnosti od števila prebivalcev na območjih poselitve, vključenih v operativni program

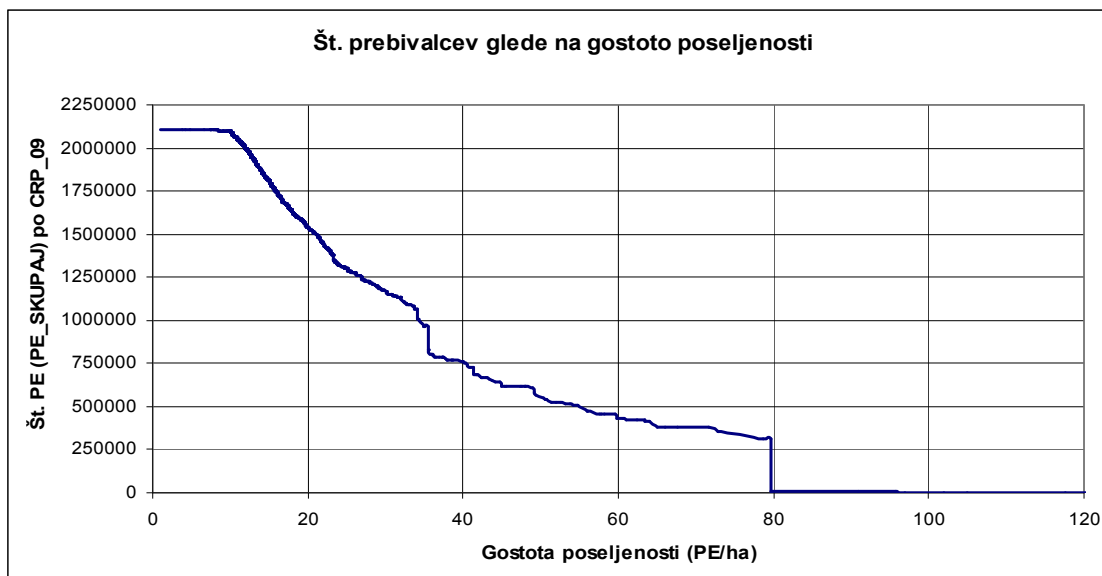
Iz zgornje slike je razvidno, da je z upoštevanjem območij z več kot 50 prebivalci zajeto preko 80% prebivalcev Republike Slovenije, kar pomeni, da bi z ureditvijo 2232 območij poselitve lahko ustrezno uredili odvajanje in čiščenje komunalne odpadne vode za 80% prebivalcev. V osnovno stopnjo operativnega programa je uvrščenih 1391 območij poselitve, kjer je stalno prijavljenih nekaj več kot 1.450.000 prebivalcev (slabih 1.900.000 PE). To pomeni, da bi z opremljanjem območij poselitve, v katerih je ustreznih zgolj opremljanje z javno kanalizacijo, ustrezno uredili komunalne odpadne vode za več kot 70% prebivalcev.

Iz analize območij poselitve glede na njihovo gostoto poseljenosti sledi, da okvirno:

- 10 % slovenskega prebivalstva prebiva v naseljih ali delih naselij z manj kot 50 PE,
- 10 % slovenskega prebivalstva prebiva v naseljih ali delih naselij s 50 ali več PE, pri čemer pa je gostota poseljenosti manj kot 10 PE na hektar,
- 10% slovenskega prebivalstva prebiva v naseljih ali delih naselij, kjer je gostota poseljenosti med 10 in 20 PE na hektar, območja poselitve pa so uvrščena v dodatne stopnje operativnega programa,
- 10 % slovenskega prebivalstva prebiva v naseljih ali delih naselij, kjer je gostota poseljenosti med 10 in 20 PE na hektar, območja poselitve pa so uvrščena v osnovno stopnjo operativnega programa,
- 60 % slovenskega prebivalstva prebiva v naseljih ali delih naselij z gostoto poseljenosti, ki presega 20 prebivalcev na hektar, območja poselitve pa so uvrščena v osnovno stopnjo operativnega programa.

V splošnem lahko glede na geografske značilnosti Slovenije ter sorazmerno veliko razpršenost in nizke gostote poselitve zaključimo, da so pogoji za urejanje ustreznega odvajanja in čiščenja komunalne odpadne vode z izgradnjo sistemov javne kanalizacije, predvsem na območjih poselitve, ki so uvrščeni v dodatne stopnje operativnega programa, sorazmerno neugodni.

Število prebivalcev, ki prebivajo v naseljih ali delih naselij s 50 ali več prebivalci, je prikazano v odvisnosti od gostote poseljenosti na spodnji sliki:



Slika 2: Število prebivalcev glede na gostoto poseljenosti

Iz analize območij poselitve glede na njihovo gostoto poseljenosti tudi sledi, da mora biti skladno s predpisi, ki urejajo odvajanje in čiščenje komunalne odpadne vode na javno kanalizacijo, priključeno:

- približno 1.889.000 PE obremenitve s komunalno odpadno vodo, ki nastaja na območjih poselitve, uvrščenih v osnovno stopnjo operativnega programa in
- dodatno še do največ okoli 218.000 PE obremenitve s komunalno odpadno vodo, ki nastaja na območjih poselitve, uvrščenih v dodatne stopnje operativnega programa.

## 4.2 Obstoječa infrastruktura javne službe

Komunalna odpadna voda se je na dan 31. decembra 2008 čistila v 233 komunalnih čistilnih napravah s skupno nazivno zmogljivostjo čiščenja okoli 2,04 Mio PE.

Odstotek obremenitve po območjih poselitve, uvrščenih v posamezne stopnje operativnega programa, ki se odvaja v javno kanalizacijo in/ali čisti na komunalnih čistilnih napravah, je prikazan v spodnji tabeli:

Tabela 1: Poročani podatki o priključeni obremenitvi na javno kanalizacijo po posameznih poglavjih operativnega programa na dan 31. 12. 2008

Poglavje	PE_SKUPAJ (po CRP)	PE_ODVAJANJE (%)	PE_ČIŠČENJE (%)
6.1.1	436269,6	95,3	78,6
6.1.2	24040,9	84	0
6.1.3	264956,9	73,75	73,34
6.1.4	424482,5	51,50	34,73
6.1.5	167481,6	89,49	68,36
6.1.6	45554,6	70,15	43,48
6.1.7	109214,3	49,89	45,37
6.1.8	416956,8	21,45	18,27
<b>Skupaj osnovna stopnja</b>	<b>1888957,2</b>	<b>61,27</b>	<b>48,88</b>
6.2.1	45310,2	18,93	17,71
6.2.2	47229,0	18,81	20,74
6.2.3	113220,9	9,99	9,14
6.2.4	5774,6	11,51	13,75
6.2.5	6588,4	10,51	10,31
<b>Skupaj dodatne stopnje</b>	<b>218123,1</b>	<b>13,81</b>	<b>13,59</b>
6.3*	133773,9	82,70	51,79
<b>Skupaj</b>	<b>2107080,3</b>	<b>56,35</b>	<b>45,23</b>

\*Poglavje 6.3 vključuje območja poselitve, vključena v ostala poglavja operativnega programa (ukrepi na vplivnih območjih kopalnih voda v času kopalne sezone), zato v izračun skupnih uteženih povprečnih vrednosti ni vključeno, odstotek opremljenosti pa ne predstavlja izvedenih ukrepov za dezinfekcijo.

Količina odpadne vode, ki je bila prečiščena s postopki sekundarnega čiščenja, se je od leta 2003 povečala za 244 odstotkov oziroma s 36 milijonov m<sup>3</sup> na 88 milijonov m<sup>3</sup> v letu 2010. Prav tako se je od leta 2003, ko postopkov terciarnega čiščenja odpadnih voda skoraj ni bilo, v letu 2010 le-to znatno povečalo. Na ta način je bilo namreč prečiščenih 39 odstotkov odpadne vode

ali 57 milijonov m<sup>3</sup> odpadne vode. V letu 2010 je bil tako delež prebivalcev, katerih komunalne odpadne vode so se na komunalnih ali skupnih čistilnih napravah očistile s postopkom sekundarnega in terciarnega čiščenja, 52,1-odstoten (Tabela 2). Skoraj polovica prebivalstva v Sloveniji še vedno uporablja greznice, ponekod pa že vgrajujejo male čistilne naprave (Arso, 2012).

**Tabela 2: Delež prebivalcev Slovenije, katerih komunalne odpadne vode so se v posameznem letu čistile na komunalnih ali skupnih čistilnih napravah z določeno stopnjo čiščenja (Vir: Zbirka Komunalne in skupne čistilne naprave, Agencija Republike Slovenije za okolje, 2012; Statistični urad RS, 2012).**

	1998	1999	2000	2001	2002	2003	2004	2005	2006	2007	2008	2009	2010
<b>primarno [%]</b>	24.4	22.4	24	21.5	19.5	19.6	18.9	17.6	3.4	3.4	1.3	0.4	0.5
<b>sekundarno [%]</b>	9	10	7	10.2	14.4	17.1	16.7	17.7	30.9	32.2	36.6	29.3	31.5
<b>terciarno [%]</b>	2	3.4	4.6	4.8	3.4	2.3	12.1	13.8	16	15.5	13.1	21.6	20.6
<b>primarno [število]</b>	484238	445586	477467	427604	388870	391092	376599	351844	68881	68331	26397	9081	9812
<b>sekundarno [število]</b>	177603	198897	138716	203091	287225	340815	333805	353504	620615	651074	741213	597940	644519
<b>terciarno [število]</b>	40014	66948	92199	96323	68835	45014	241400	275888	321086	313942	264988	441208	422285
<b>prebivalci - skupaj [število]</b>	1982603	1985557	1990272	1992035	1995718	1996773	1997004	2001114	2008516	2019406	2022629	2042335	2049261

V Evropski uniji (EU) je približno 70 odstotkov prebivalcev priključenih na čistilne naprave. Največji delež je na Nizozemskem, kjer je na čistilno napravo priključenih kar 99 odstotkov prebivalcev. V Španiji, Nemčiji, Italiji in Avstriji je delež priključenih 90-odstoten. Najmanjši delež pa je na Malti, kjer je na čistilne naprave priključenih le 13 odstotkov prebivalcev (EOL, 2012).

---

## 5 Obveznosti v zvezi z odvajanjem in čiščenjem komunalne odpadne vode

---

Obveznosti v zvezi z načinom predpisanega odvajanja in čiščenja komunalne odpadne vode so za posamezna območja poselitve določene v predpisih, ki urejajo emisijo snovi v vode pri odvajanju odpadne vode. Odvisne so od:

- celotne obremenitve zaradi nastajanja komunalne odpadne vode, izražene v PE,
- gostote obremenitve zaradi nastajanja komunalne odpadne vode, izražene v PE/ha,
- strožjih standardov na območjih s posebnimi zahtevami in vodnem območju Donave.

Zagotavljati je potrebno izvajanje ukrepov za zmanjševanje količin padavinske odpadne vode v javno kanalizacijo, zlasti tiste, ki se odvaja s streh. V postopkih načrtovanja kanalizacijskih sistemov je potrebno preučiti možne ukrepe za zmanjšanje količine padavinske odpadne vode, ki se odvaja v javno kanalizacijo in ukrepe za zadrževanje prvega naliva padavinske odpadne vode v primeru mešanih kanalizacijskih sistemov ter pri tehnični rešitvi upoštevati ekonomsko, tehnično, okoljsko in družbeno sprejemljivost.

Ustrezno očiščeno komunalno odpadno vodo se, če je le mogoče, ponovno uporabi. V postopkih načrtovanja komunalnih čistilnih naprav je potrebno možnosti njene ponovne uporabe preučiti in pri izbiri variante upoštevati njeno ekonomsko, tehnično, okoljsko in družbeno sprejemljivost.

Blato, ki ostaja pri čiščenju komunalne odpadne vode se, če je le mogoče, ponovno uporabi. Blato se lahko uporablja kot gnojilo v kmetijstvu, če je njegova obdelava skladna s predpisom, ki ureja obdelavo biološko razgradljivih odpadkov. Za ravnanje z blatom, ki se ne uporabi kot gnojilo v kmetijstvu, se prav tako uporablja predpis, ki ureja obdelavo biološko razgradljivih odpadkov, če pa se blato ne obdeluje s postopki biološke razgradnje, pa predpis, ki ureja ravnanje z odpadki.

Blato iz male komunalne čistilne naprave, ki ni opremljena za obdelavo blata ali iz katere se blato ne uporablja kot gnojilo v kmetijstvu ali se za blato ne zagotavlja obdelave ali odstranjevanja v skladu s predpisi, ki urejajo obdelavo biološko razgradljivih odpadkov ali ravnanje z odpadki, je njen upravljavec v skladu s predpisom, ki ureja naloge, ki se izvajajo v okviru javne službe odvajanja in čiščenja komunalne odpadne vode dolžan predati izvajalcu javne službe odvajanja in čiščenja komunalne vode na območju občine, kjer mala komunalna čistilna naprava obratuje, le ta pa zaradi nadaljnjega ravnanja upravljavcu komunalne čistilne naprave, na kateri je njegov prevzem tehnično mogoč in na kateri so zagotovljene zadostne kapacitete za ustrezno ravnanje z njim.

Za blato iz komunalne čistilne naprave, ki ni opremljena za obdelavo blata ali iz katere se blato ne uporablja kot gnojilo v kmetijstvu, mora njen upravljavec zagotoviti izpolnjevanje zahtev iz predpisov, ki urejajo obdelavo biološko razgradljivih odpadkov ali ravnanje z odpadki.

Ravnanje z blatom iz komunalnih čistilnih naprav bo podrobneje urejeno v operativnem programu odstranjevanja odpadkov s ciljem zmanjšanja količin odloženih biorazgradljivih odpadkov, v skladu s predpisi, ki urejajo obdelavo biološko razgradljivih odpadkov ali ravnanje z

odpadki. Podatki v zvezi z ravnanjem z blatom iz komunalnih čistilnih naprav za poročanje Evropski komisiji se zagotavljajo na podlagi predpisov in operativnih programov s področja ravnanja z odpadki oziroma predpisov in operativnih programov, ki urejajo uporabo blata kot gnojila v kmetijstvu in jih je upravljavec komunalne čistilne naprave oziroma izvajalec javne službe odvajanja in čiščenja komunalne odpadne vode dolžan v okviru predpisanega rednega letnega poročanja posredovati ministrstvu.

## 6 Programske rešitve

### 6.1 Analiza stanja

#### 6.1.1 Območje občine

Na območju občine Laško (ID 57) je v letu 2012: 9 katastrskih občin, 85 naselij in 4.447 hišnih števil (vir: gis.iobcina.si).

V Občini Laško je registriranih 13.766 prebivalcev na površini 197,5 km<sup>2</sup>, kar predstavlja 69,72 prebivalca na km<sup>2</sup> površine, kar je pod državnim povprečjem (101,39 preb/ km<sup>2</sup>) (vir: Statistični urad Republike Slovenije)

Za celotno območje občine Laško velja, da sodi v **administrativni okvir**:

- Upravne enote Laško s sedežem v Laškem;
- statistične regije: Savinjska;
- RRA Celje; ORP Osrednje celjsko
- za sklop narava – Zavoda RS za varstvo narave - območna enota Celje s sedežem v Celju

Hidrografska območja Savinje (ID HGO 16), Litijske Save (ID HGO 15) in Krške Save (ID HGO 17):

ID HGO 3. nivo	Ime območja	ID HGO 4. nivo	Ime območja	Opis območja
155	Sava-Hrastnik	1557	Sava-Podkraj	Porečje Save od sotočja z Bobnom do sotočja s Savinjo
165	Srednja Savinja	1654	šmohorska Bistrica	Vodozbirna površina šmohorske Bistrice
168	Vogljajna	1685	Rifniška Vogljajna	Porečje Vogljajne od sotočja s Slomščico do sotočja s Pešnico
169	Spodnja Savinja	1691	Slomniška Savinja	Porečje Savinje od sotočja z Vogljajno do sotočja z Rečico
169	Spodnja Savinja	1692	Rečica	Vodozbirna površina Rečice
169	Spodnja Savinja	1693	žikovska Savinja	Porečje Savinje od sotočja z Rečico do sotočja z Lahomnico
169	Spodnja Savinja	1694	Lahomnica	Vodozbirna površina Lahomnice
169	Spodnja Savinja	1695	Govška Savinja	Porečje Savinje od sotočja z Lahomnico do sotočja z Gračnico
169	Spodnja Savinja	1696	Gračnica	Vodozbirna površina Gračnice v porečju Savinje
169	Spodnja Savinja	1697	Kopitniška Savinja	Porečje Savinje od sotočja z Gračnico do vtoka v Savo
171	Sava-Radeče	1711	Sava-Zidani most	Porečje Save od sotočja Savinjo do sotočja s Sopoto
173	Sava-Blanca	1732	Sevnična	Vodozbirna površina Sevnične

### 6.1.2 Naselja s prebivalci

Seznam naselij in prebivalcev je povzet iz Centralnega registra prebivalcev Republike Slovenije iz internetnega sistema GIS. Število ljudi po naseljih, predstavljenih v tabeli 3 odstopa od števila ljudi v državnih izhodiščih, kjer je bila osnova Centralni register prebivalcev RS, voden na Ministrstvu za notranje zadeve, z drugim datumom zajema podatkov. V nadaljevanju smo zaradi obveznosti usklajenosti z državnimi izhodišči smiselno povzeli podatke iz državnega programa.

V občini Laško je 85 naselij s stalnimi prebivalci.

**Tabela 3: Gostota in št. prebivalcev po naseljih (Program odvajanja in čiščenja komunalne odpadne in padavinske vode za leto 2013, Stanje: 01.07.2012)**

	<b>Naselje</b>	<b>Površina [km<sup>2</sup>]</b>	<b>Št. prebivalcev</b>	<b>Gostota [preb./km<sup>2</sup>]</b>
1	BELOVO	0,88	202	229,55
2	BLATNI VRH	6,08	93	15,30
3	BREZNO	1,2	113	94,17
4	BRODNICE	1,04	56	53,85
5	BRSTNIK	1,9	85	44,74
6	BRSTOVNICA	0,75	60	80,00
7	BUKOVCA	0,37	30	81,08
8	CURNOVEC	1,49	33	22,15
9	DEBRO	5,4	159	29,44
10	DOBLATINA	2,09	47	22,49
11	DOL PRI LAŠKEM	0,95	38	40,00
12	GABRNO	0,67	48	71,64
13	GLOBOKO	1,25	185	148,00
14	GOVCE	1,28	12	9,38
15	GOZDEC	1,33	53	39,85
16	GRAČNICA	3,57	38	10,64
17	HARJE	1,77	125	70,62
18	HUDA JAMA	0,81	94	116,05
19	JAGOČE	0,57	160	280,70
20	JURKLOŠTER	3,78	86	22,75
21	KLADJE	0,64	34	53,13
22	KLENOVO	0,66	57	86,36
23	KONC	0,88	25	28,41
24	KURETNO	1,96	47	23,98
25	LAHOMNO	1,82	240	131,87
26	LAHOMŠEK	0,79	106	134,18
27	LAHOV GRABEN	8,86	120	13,54
28	LAŠKA VAS	1,83	67	36,61
29	LAŠKO	3,25	3402	1046,77



	Naselje	Površina [km <sup>2</sup> ]	Št. prebivalcev	Gostota [preb./km <sup>2</sup> ]
30	LAZIŠE	1,63	80	49,08
31	LESKOVCA	0,88	90	102,27
32	LIPNI DOL	0,75	34	45,33
33	LOKAVEC	7,02	166	23,65
34	LOŽE	1,46	95	65,07
35	MAČKOVEC	1,53	27	17,65
36	MALA BREZA	3,79	219	57,78
37	MALE GRAHOVŠE	1,49	43	28,86
38	MARIJA GRADEC	1,01	255	252,48
39	MARIJINA VAS	7,54	79	10,48
40	MODRIČ	0,75	15	20,00
41	MRZLO POLJE	1,39	66	47,48
42	OBREŽJE PRI ZIDANEM MOSTU	4,64	123	26,51
43	OJSTRO	2,04	106	51,96
44	OLEŠČE	5,61	265	47,24
45	PADEŽ	1,41	59	41,84
46	PANEČE	6,43	123	19,13
47	PLAZOVJE	1,05	22	20,95
48	POLANA	7	161	23,00
49	POVČENO	0,66	52	78,79
50	POŽNICA	2,25	56	24,89
51	RADOBLEJE	1,04	107	102,88
52	REKA	1,4	177	126,43
53	RIFENGOZD	2,93	164	55,97
54	RIMSKE TOPLICE	4,32	777	179,86
55	SEDRAŽ	1,62	176	108,64
56	SELO NAD LAŠKIM	1,34	36	26,87
57	SENOŽETE	0,41	45	109,76
58	SEVCE	1,16	83	71,55
59	SLIVNO	1,76	60	34,09
60	SPODNJA REČICA	3,02	615	203,64
61	STOPCE	0,86	31	36,05
62	STRENSKO	0,79	58	73,42
63	STRMCA	1,97	411	208,63
64	SUHADOL	1,28	29	22,66
65	ŠENTRUPERT	5,79	362	62,52
66	ŠIRJE	2,21	47	21,27
67	ŠKOFCE	0,83	34	40,96

	Naselje	Površina [km <sup>2</sup> ]	Št. prebivalcev	Gostota [preb./km <sup>2</sup> ]
68	ŠMIHEL	0,62	46	74,19
69	ŠMOHOR	3,39	24	7,08
70	TEVČE	1,41	182	129,08
71	TOVSTO	1,97	141	71,57
72	TRNOV HRIB	1,28	51	39,84
73	TRNOVO	0,81	104	128,40
74	TROBNI DOL	4,12	154	37,38
75	TROJNO	0,58	52	89,66
76	UDMAT	0,35	45	128,57
77	VELIKE GORELCE	2,25	60	26,67
78	VELIKE GRAHOVŠE	4,56	145	31,80
79	VELIKO ŠIRJE	6,23	272	43,66
80	VODIŠKO	1,23	50	40,65
81	VRH NAD LAŠKIM	2,05	147	71,71
82	ZABREŽ	0,7	15	21,43
83	ZGORNJA REČICA	12,17	418	34,35
84	ZIDANI MOST	0,76	279	367,11
85	ŽIGON	2,04	109	53,43
	<b>SKUPAJ:</b>	<b>197,46</b>	<b>13.457</b>	<b>68,15</b>

Podatki o številu prebivalcev v občini in po naseljih so vzeti po podatkih Statističnega Urada RS z zadnjim podatkom 01.07.2012.

### 6.1.3 Aglomeracije nad 50 PE

Podatki v nadaljevanju so usklajeni z državnimi izhodišči. Pregledni kartografski prikazi območij poselitve so v prilogi 1.

Tabela 4: Aglomeracije nad 50 PE v občini Laško

AGLO_ID	AGLO_IME	PE	PE_DODATNA	PE_SKUPAJ	POVRŠINA_A	PEHA_SKUPA	POOOE	POOOKV	VOKV	VVO	POVODJE	POGLAVJE	STOPNJA PROGRAMA
8564	RIMSKE TOPLCE - STRENSKO	880	264	1144	69	16,58	0	0	0	1	D	6.1.8	osnovni
8605	SPODNJA REČICA	213	64	277	23	12,04	0	0	0	0	D	6.2.3	3.stopnja
8623	ZGORNJA REČICA	65	20	85	8	10,56	0	0	0	0	D	6.2.3	3.stopnja
8636	LAŠKO*	1507	452	1959	99	19,79	0	0	0	0	D	6.1.4	osnovni
8717	ŽIGON	63	19	82	7	11,70	0	0	0	0	D	6.2.3	3.stopnja
8494	KLENOVO	392	118	510	40	12,74	0	0	0	1	D	6.1.8	osnovni
8550	LAŠKO	2692	808	3500	165	21,21	0	0	0	0	D	6.1.4	osnovni
8563	RIMSKE TOPLICE	53	16	69	6	11,48	0	0	0	0	D	6.2.3	3.stopnja
8359	BREZNO	21	6	27	7	3,90	0	0	0	1	D	6.2.4	4.stopnja
8373	ZIDANI MOST	167	50	217	11	19,74	0	0	0	0	D	6.2.3	3.stopnja
8436	ZIDANI MOST	232	70	302	22	13,71	0	0	0	0	D	6.2.3	3.stopnja
8586	STOPCE	39	12	51	4	12,68	0	0	0	0	D	6.2.3	3.stopnja
8753	MARIJINA VAS	78	23	101	8	12,68	0	0	0	0	D	6.2.3	3.stopnja

V tabeli 4 so prikazani podatki o območjih poselitve, ki so vključeni v osnovni in dodatni program. O aglomeracijah so navedeni naslednji podatki:

Stolpec 1: (ID\_AGLO) - identifikacijska številka območja poselitve

Stolpec 2: (IME\_AGLO) - Ime območja poselitve

Stolpec 3: (PE) - Obremenitev zaradi nastajanja komunalne odpadne vode glede na število stalno prijavljenih prebivalcev na območju v PE

Stolpec 4: (PE\_DODATNA) - Dodatna obremenitev zaradi nastajanja komunalne odpadne vode na območju poselitve (migracije oseb iz različnih vzrokov) v PE

Stolpec 5: (PE\_SKUPAJ) - Skupna obremenitev s komunalno odpadno vodo na območju poselitve v PE

Stolpec 6: (POVRŠINA\_A) - Površina območja poselitve v ha

Stolpec 7: (PE/HA\_SKUPAJ) - Gostota skupne obremenitve s komunalno odpadno vodo na območju poselitve v PE/ha

Stolpec 8: (POOOE) - Prispevno območje občutljivega območja zaradi eutrofikacije: je (1), ni (0).

Stolpec 9: (POOOKV) Prispevno območje občutljivega območja zaradi kopalnih voda: je (1) ali (0)

Stolpec 10: (VOKV) vplivno območje kopalnih voda: je (1) ali (0)

Stolpec 11: (VVO) vodovarstveno območje: je (1) ali (0)

Stolpec 12: (POVODJE) - Vodno območje Donave (D) in Jadranskega morja (J)

Stolpec 13: (POGLAVJE) - Poglavlje operativnega programa, v katerem je vključeno območje poselitve

#### 6.1.4 Individualno reševanje odvajanja in čiščenja odpadnih voda

Vsi objekti, ki niso zajeti v zgoraj navedeni tabeli, se urejajo individualno (6. In 7. stopnja dodatnega programa) in na lastne stroške lastnikov stavb. Pri katerih je rok za odvajanje in čiščenje v mali komunalni čistilni napravi 31. december 2015 za 6. stopnjo in 31. december 2017 za 7. stopnjo državnega operativnega sistema.

Občina jim pri tem lahko pomaga v obliki sofinanciranja.

## 6.2 Pokritost območja občine s kanalizacijo in čistilnimi napravami

### 6.2.1 Javno kanalizacijsko omrežje

V tem poglavju podajamo pregled stanja javnega kanalizacijskega omrežja na območju občine Laško.

Od leta 2006 se je intenzivno gradilo kanalizacijsko omrežje v Laškem in Rimskih Toplicah. V Laškem so bili odseki kanalizacije zgrajeni v Debru, Spodnji Rečici, Kidričevi in Valentiničevi ulici, na Pristavi, Borovem, Podšmihelu, Rebri, Šercerjevi, Keršetovi, Čedejevi ulici, na Rimski cesti in Poženelevo ulici (Laško, 2012).

V občini se nahaja več kanalizacijskih sistemov. Ti sistemi se nahajajo v sedmih naseljih: Laško, Marija Gradec, Radoblje, Spodnja Rečica, Debro, Rimske Toplice in Globoko.

Tabela 5: Kanalizacijski sistemi v občini Laško (vir: občina Laško)

Sistem	Dolžina [m]
LEVOOBREŽNI IN DESNOOBREŽNI KOLEKTOR IN OSTALO	6000
KOLEKTOR LAŠKO - ČN	3631
KOLEKTOR RIMSKE - ČN	2460
KANALIZACIJA DEL KIDRIČEVE ULICE, DEL VALENTINIČEVE ULICE, DEL SP.REČICE, DEL DEBRA, DEL PODŠMIELA	3030
KANALIZACIJA DEL KIDRIČEVE ULICE, DEL VALENTINIČEVE ULICE, DEL SP.REČICE, DEL DEBRA, DEL PODŠMIELA	1973
KANALIZACIJA LAŠKO - JUG	2100
KANALIZACIJA RIMSKE TOPLICE II.faza	2020
KANALIZACIJA RIMSKA CESTA LAŠKO	559
KANALIZACIJA PODŠMIEL	732
KANALIZACIJA MARIJA GRADEC	550,9
KANALIZACIJA RADOBLJE	1300
KANALIZACIJA POŽENELOVA ULICA	191
<b>SKUPAJ</b>	<b>24546,9</b>

V okviru teh območij je v rabi približno 24.547 metrov javnih kanalizacijskih vodov. Druge na območju občine Laško še ni javne kanalizacije.

Območja poselitve iz osnovnega programa noveliranega operativnega programa, ki imajo delno urejeno odvajanje in čiščenje komunalnih odpadnih voda so aglomeracije z identifikacijsko številko 8564 (Rimske Toplice - Strensko), 8636 (Laško\*) in 8550 (Laško). Aglomeracija iz osnovnega programa z identifikacijsko številko 8494 (Klenovo) še nima rešenega odvajanja in čiščenja komunalnih odpadnih voda. Za omenjeno aglomeracijo je v izdelavi idejni projekt za ureditev kanalizacije v sodelovanju z občino Hrastnik v skupni investiciji 2.736.782,00 evrov in izgradnjo 12.283 m kanalizacijskih vodov, od tega bo 5.217 m kanalizacije v občini Laško, do obstoječe kanalizacije v Rimskih Toplicah.

Aglomeracije, ki so uvrščene v dodatni program posamezne stopnje in še nimajo urejenega odvajanja in čiščenja komunalnih odpadnih voda so Spodnja Rečica (ID 8605), Zgornja Rečica (ID 8623), Rimske Toplice (ID 8563), Žigon (ID 8717), Zidani most (ID 8373), Zidani most (ID 8436), Stopce (ID 8586) in Marijina vas (ID 8753).

Projekti v pripravi z gradbenim dovoljenjem:

- Kanalizacija Debro II. ,
- Kanalizacija v naselju Laško – del Valentiničeve ulice, del Kidričeve ulice, Kajuhova ulica,
- Kanalizacija v naselju Laško – ulica Pod Gradom.

Projekti v pripravi, ki še niso pridobili gradbenega dovoljenja:

- Kanalizacija Spodnja Rečica II. faza,
- Kanalizacija Strmca,
- Kanalizacija Marija Gradec,
- Kanalizacija III. Faza in
- Kanalizacija Občina Laško in Občina Hrastnik (skupna dolžina vodov 12.283, Občina Laško 5.217 m v vrednosti 1.340.393 evrov in Občina Hrastnik 7.066 m v vrednosti 1.396.389 evrov).

## 6.2.2 Razvitost infrastrukture za odvajanje in čiščenje komunalne odpadne vode

V občini Laško je bilo letu 2012 na kanalizacijo priključenih 20.64 % prebivalcev (tabela 6).

Tabela 6: Priključenost prebivalcev na javno kanalizacijo (vir: občina Laško)

OBČINA	št. prebivalcev v občini	število prebivalcev, za katere se izvaja odvajanje komunalne odpadne vode v javno kanalizacijo	število stavb, (gospodinjstev) priključenih na javno kanalizacijo	število prebivalcev, za katere se izvajajo storitve prevzema blata iz malih komunalnih čistilnih naprav	število prebivalcev, za katere se izvajajo storitve praznjenja nepretočnih greznic oziroma obstoječih greznic
Laško	13.457	2.777	925	26	10.654

V skladu z Uredbo o merilih za določanje razvitosti infrastrukture in obremenjenosti okolja zaradi ugotavljanja deleža plačila občini za koncesijo na naravni dobrini (Uradni list RS, št. 74/04) se razvitost infrastrukture za odvajanje in čiščenje komunalne odpadne vode ugotavlja za vsa območja poselitve, ki so določena v operativnem programu. Ministrstvo, pristojno za okolje, mora pripraviti podatke za razvrstitev občin glede na razvitost infrastrukture. Ker se

višina plačila za koncesijo, ugotovljena na podlagi podatkov o razvitosti infrastrukture in obremenjenosti okolja za leto 2005 (podatki o razvitosti infrastrukture za odvajanje in čiščenje komunalne odpadne vode so bili objavljeni v operativnem programu, ki je bil sprejet leta 2004) uporablja od leta 2007 do 2010, so v tem operativnem programu osveženi tudi podatki o razvitosti infrastrukture za odvajanje in čiščenje komunalne odpadne vode (vir: poročevalski podatki izvajalcev javne službe odvajanja in čiščenja komunalne odpadne vode na dan 31. decembra 2008).

Povprečni uteženi delež priključenosti obremenitve s komunalno odpadno vodo znotraj območij poselitve določenih v operativnem programu na javno kanalizacijo je izražen v odstotkih in enak 56,35% za odvajanje komunalne odpadne vode v javno kanalizacijo in 45,23% za čiščenje na komunalni čistilni napravi (Tabela 7).

**Tabela 7: Razvitost javne kanalizacije v Sloveniji in občini Laško v letu 2008**

	PE_ODV_08	PE_KČN_08	PE_POR_08	PE_CRP_08	ODST_ODV_08	ODST_KČN_08	INDEKS_ODV_08	INDEKS_KČN_08
Skupaj	1187398	953013	1853510	2107080	56,35	45,23	1,00	1,00
Laško	1638	0	9391	8323	19,68	0	0,35	1,00

Pri tem je:

**PE\_ODV\_08:** poročan podatek o obremenitvi (PE), ki se odvaja v javno kanalizacijo na dan 31. 12. 2008 (če za leto 2008 poročilo ni bilo oddano je privzet podatek poročevalskega leta 2007, vrednost 0 je privzeta tudi v primerih, ko za območje poselitve poročilo ni bilo oddano)

**PE\_KČN\_08:** poročan podatek o obremenitvi (PE), za katero je zagotovljeno čiščenje na KČN na dan 31. 12. 2008 (če za leto 2008 poročilo ni bilo oddano je privzet podatek poročevalskega leta 2007, vrednost 0 je privzeta tudi v primerih, ko za območje poselitve poročilo ni bilo oddano)

**PE\_POR\_08:** poročan podatek o obremenitvi (PE) za katero je obvezno zagotoviti odvajanje v javno kanalizacijo in ustrezno čiščenje na komunalni čistilni napravi (vrednost 0 je privzeta tudi v primerih, ko za območje poselitve poročilo ni bilo oddano)

**PE\_CRP\_08:** računski vrednost obremenitve (PE – število stalno prijavljenih prebivalcev znotraj območij poselitve \* 1,3)

**ODST\_ODV\_08:**  $B/D \cdot 100$

**ODST\_KČN\_08:**  $C/D \cdot 100$

**INDEKS\_ODV\_08:**  $E/56,35$

**INDEKS\_KČN\_08:**  $F/45,23$

Opombe:

1. V preglednici so upoštevana vsa območja poselitve iz osnovnega programa ter dodatnih programov za katera je obveznost opremljanja z javno kanalizacijo predpisana.
2. V primeru da izvajalec javne službe za območja poselitve ni poročal v skladu s predpisi je navedena oznaka -99,99. Privzame se da izvajalec javne službe ni poročal če so v stolpcih B, C in Č vrednosti 0.
3. Indeks manjši od 1 - manj primerna infrastruktura v skladu z določbami Uredbe o merilih za določanje razvitosti infrastrukture in obremenjenosti okolja zaradi ugotavljanja deleža plačila občini za koncesijo na naravni dobrini (Ur. l. RS št. 74/04).
4. V primeru da v občini ni območij poselitve v operativnem programu je navedena oznaka N/A.
5. Odstotek odvajanja in čiščenja na KČN se v vseh primerih izračunava glede na PE po CRP 2008.

### 6.2.3 Podatki za komunalne odpadne vode

V tabeli 8 je podana količina porabljene vode, ki je za preteklo leto (2011) znašala 1.194.331 m<sup>3</sup>. V količini porabljene vode je zajeta odpadna voda iz gospodinjstev (34 %), iz gospodarstva (18,9 %) in Pivovarne Laško (47,1 %), ki je največji porabnik vode v občini. Ostali večji porabniki vode pa so podani v tabeli 9.

Tabela 8: Količina odpadne vode v obdobju od leta 2008 - 2011

	2008	2009	2010	2011
GOSPODARSTVO	196.349	190.311	254.600	226.016
PIVOVARNA	611.378	613.400	548.099	562.365
GOSPODINJSTVO	383.165	375.450	399.252	405.950
<b>SKUPAJ</b>	<b>1.190.892</b>	<b>1.179.161</b>	<b>1.201.951</b>	<b>1.194.331</b>

Iz tabele 8 je razvidno, da je v letu 2011 13.506 prebivalcev (stanje na 01.01.2012) porabilo 405.950 m<sup>3</sup> vode oz. v povprečju 30,06 m<sup>3</sup> vode na osebo. Sumarno lahko za leto 2011 ocenjujemo uporabo 1.194.331 m<sup>3</sup> vode (poraba vključuje tudi gospodarstvo in največjega porabnika v občini, Pivovarno Laško) na območju občine Laško oz. 88,43 m<sup>3</sup> (pitne) vode na osebo s stalnim prebivališčem.

### 6.2.4 Podatki za druge onesnaževalce

Največji onesnaževalec je Pivovarna Laško, kjer pri letni proizvodnji 1.8 mio. hl pijač odpade na odpadne vode količina velikostnega reda čez 550.000 m<sup>3</sup> letno.

V letu 2007 je Pivovarna Laško skladno z evropskimi smernicami pričela s postopnim izvajanjem ukrepov za znižanje porabe sveže vode in tako znižala porabo za 15%. S skrajšanjem časa določenih izpiranj med čiščenjem opreme in izboljšavami samih programov čiščenja so znižali tudi količino in obremenitev odpadnih vod iz proizvodnje piva.

Tabela 9: Večji proizvajalci odpadne vode na območju občine Laško v letih 2011 in prvi polovici leta 2012 (v m<sup>3</sup>).

	Neposredni zavezanec	leto 2011	leto 2012 (jan – jun)
1.	FRAGMAT TIM, TOVARNA IZOLACIJSKEGA MATERIALA D.D., Spodnja Rečica 77, 3270 Laško	8.821	3.996
2.	THERMANA D.D., DRUŽBA DOBREGA POČUTJA, Zdraviliška cesta 6, 3270 Laško	139.388	58.253
3.	KMETIJSKA ZADRUGA LAŠKO Z.O.O., TRUBARJEVA ULICA 34, 3270 Laško	12.013	4.921
4.	PIVOVARNA LAŠKO, D.D., Trubarjeva 28, 3270 Laško	562.365	328.188
5.	RIMSKE TERME, zdravje, program dobrega počutja, turizem, d.o.o., Toplice 10, 3273 Rimske Toplice		6.908
	<b>SKUPAJ:</b>	<b>722.587</b>	<b>402.266</b>

### 6.2.5 Podatki za čistilne naprave

Komunalna čistilna naprava Laško, ki deluje od junija 2005 vključuje tudi anaerobni postopek predčiščenja industrijskih odpadnih vod Pivovarne Laško in dočiščenje teh vod na tej centralni aerobni komunalni čistilni napravi Laško. Obe napravi zmogljivosti 75.000 PE (anaerobni del) in 38.000 PE (aerobni del), od tega za potrebe Pivovarne Laško 28.000 PE in 10.000 PE za naselja Laško in Rimske Toplice, sta bili zgrajeni sredi leta 2005 in spuščeni v letno poskusno obratovanje (slika 3).



Slika 3: Čistilna naprava Laško, zgrajena leta 2005

Od leta 2006 sta v rednem obratovanju, kot komunalna ČN Laško in preko monitoringa izkazujeta visoke učinke čiščenja, tako industrijskih kot komunalnih odpadnih vod (Tabela 11).

Upravljavec WTE WASSERTECHNIK GMBH je imel koncesijo za upravljanje s ČN Laško, vendar je prišlo do spora z občino. V letu 2011 je bilo predvideno, da bo JP Komunala Laško prevzela v upravljanje poleg odvajanja odpadnih komunalnih in padavinskih voda tudi čiščenje odpadnih voda na ČN Laško, ko bo prišlo do odvzema koncesije podjetju WTE. Ker do odvzema ni prišlo, je JP Komunala Laško po naročilu občine izvajala dejavnost odvajanja odpadnih komunalnih vod. Podrobnejši podatki o centralni čistilni napravi Laško (Strensko) so podani v spodnjih dveh tabelah.



Tabela 10: Osnovni podatki o centralni čistilni napravi Laško (Modrič)

	ID aglom.	XY koordinata iztoka	naselja priključ. na ČN	investitor	upravljavec	tip ČN	PE	pričetek obratovanja	stopnja čiščenja	sprejem blata iz drugih ČN	odvodnik
Laško (Modrič)	8636*, 8550	516100 110700	Laško, Sp. Rečica (del), Debro (del)	Občina Laško	WTE WASSERTECHNIK GMBH PODRUŽNICA KRANJSKA GORA	Komunalna	38.400	2005	Sekundarna	da	Savinja

\*Na ČN Laško (Modrič) se čistijo tudi izcedne vode iz odlagališča nenevarnih odpadkov Strensko in iz Pivovarne Laško.

Tabela 11: Podatki o delovanju čistilne naprave Laško (Modrič) (vir: Arso)

ČN Laško (Modrič)	2005	2006	2007	2008	2009	2010
Letna količina čiščene odplake (1000 m <sup>3</sup> /leto)	250	595,334	566,173	649,492	659,261	748,246
Učinek čiščenja po KPK (%)	47,02	96,1	91,43	93,35	94,13	95,06
Učinek čiščenja po fosforju (%)	21,96	45,2	93,31	91,92	92,50	92,96
Učinek čiščenja po dušiku (%)	43,98	89,3	83,07	92,62	83,86	83,69

V tabeli 12 so podane ostale male komunalne čistilne naprave v občini Laško, katerim se zagotavlja prevzem blata na CČN Laško (Modrič).

Tabela 12: Seznam malih komunalnih čistilnih naprav, za katere se zagotavlja prevzem blata (vir: Komunala Laško).

ID_Lokalni	NAZIV ČN	VELIKOST [PE]	LASTNIK
1	PRO SIGMA VARIOcomp	5	Borinc Branko, Trubarjevo naselje, Rimske Toplice
2	ROTO	5	Švelc Branko, Veliko Širje 19, Zidani Most
3	SRB BČN AQUA	4	Jazbec Tomaž, Belovo 33, Laško
4	AQATEC VFL s.r.o.; AT-6	5	Šipek Albert, Trnovo 3, Laško
5	MONO fluido 4 E-40	4-6	Rajh Jože, Tevče 20a, Laško
6	APlast EKO GEA	50	Občina Laško, Mestna ulica 2, 3270 Laško(ni v obratovanju je na JP Komunali Laško)
7	APlast EKO GEA	30	Občina Laško, Mestna ulica 2, 3270 Laško(šola Šentrupert)
8	APlast EKO GEA	5	Občina Laško, Mestna ulica 2, 3270 Laško(GD Zidani Most)
9	APlast EKO GEA	50	Občina Laško, Mestna ulica 2, 3270 Laško(OŠ Zg. Rečica)
10	RIKUTEC 135AS	4-6	Dornik Janko, Udmat 4c, 3270 Laško
11	H2E 5 PE EKO GEA	5	David Bevc, Mala Breza 44, 3271 Šentrupert
12	APlast EKO GEA	50	Občina Laško, Mestna ulica 2, 3270 Laško(sindikalni dom v Hudi jami)
13	APlast EKO GEA	5	Iršič Milan, Rifengozd 26b, 3270 Laško

### 6.2.6 Podatki o greznicah

V letu 2009 je občina Laško z Monolitom iz Ljubljane pripravila za vsak objekt natisnjen obrazec z grafično sliko lokacije objekta, na kateri so morali lastniki objekta označiti lokacijo greznice, iztoka odpadnih vod iz objekta ali MKČN. Vprašalnik je zajemal tudi vse v zvezi z materialom greznice, št. prekatov, letnico izvedbe, volumen, fi vtoka in fi iztoka. Izpolnjene obrazce je vrnilo 55% občanov. Kasneje je občina Laško v letu 2011 izvedla s študenti popis vse infrastrukture vključujoč lokacijo vodovodnega priključka, lokacijo odvzema smetiščnih kant in lokacijo greznic z GPS. Do sedaj so bile popisane krajevne skupnosti Šentrupert, Marija Gradec v letu 2011, v letu 2012 KS Jurklošter, Zidani Most in Sedraž. V letu 2013 se bo vzpostavila evidenca za mesto Laško, Spodnja Rečica, Jagoče, Strmca in predli v navezavi na Rimske Toplice. V letu 2014 se bodo popisale greznice v ostalih delih KS Rečica in KS Vrh nad Laškim.

Kot izvajalec javne službe bo JP Komunala Laško pripravila natančen razpored odvozov grezničnih gošč na čistilno napravo in pričela z izvajanjem teh odvozov. V ta namen so nabavili tudi specialno vozilo za prevoz gošč in čiščenje kanalizacije. Predvideno je obvezno praznjenje s strani gospodarske javne službe enkrat na 4 leta.

### 6.2.7 Podatki o evidencah, ki pokrivajo področja odvajanja in čiščenja odpadnih voda

Evidenca, ki pokrivajo področje odvajanje in čiščenje odpadnih voda in katere je dolžan voditi izvajalec javne službe so podane v tabeli 13.

Tabela 13: : Evidenca, ki pokrivajo področje odvajanja in čiščenja odpadnih voda na območju občine Laško ter njihovo stanje oktobra 2012.

EVIDENCA O:	STANJE
1. NASELJIH, KJER SE ZAGOTAVLJA STORITVE JAVNE SLUŽBE.	Evidenca vzpostavljena.
2. STAVBAH, KI SO PRIKLJUČENE NA JAVNO KANALIZACIJO	Evidenca se dopolnjuje.
3. STAVBAH, KATERIH KOMUNALNA ODPADNA VODA SE ČISTI V MALIH ČISTILNIH NAPRAVAH, KI NISO DEL JAVNE KANALIZACIJE.	Evidenca se dopolnjuje.
4. STAVBAH, KATERIH KOMUNALNA ODPADNA VODA SE ODVAJA V PRETOČNE GREZNICE.	Evidenca se dopolnjuje.
5. STAVBAH, KATERIH KOMUNALNA ODPADNA VODA SE ZBIRA V NEPRETOČNIH GREZNICAH.	Evidenca se dopolnjuje.
6. OBJEKTIH IN NAPRAVAH SEKUNDARNEGA, PRIMARNEGA IN MAGISTRALNEGA OMREŽJA.	Evidenca se dopolnjuje.
7. KOMUNALNIH ČISTILNIH NAPRAVAH.	Evidenca se dopolnjuje
8. VIRIH ONESNAŽEVANJA, KI ODVAJAJO TEHNOLOŠKO ODPADNO VODO V JAVNO KANALIZACIJO.	Evidenca se dopolnjuje.
9. PRIKLJUČKIH STAVB NA JAVNO KANALIZACIJO.	Evidenca se dopolnjuje.
10. VIRIH ONESNAŽEVANJA, KI ZBIRAJO TEHNOLOŠKO ODPADNO VODO V NEPRETOČNIH GREZNICAH.	Evidenca se vzpostavlja.
11. CELOTNI KOLIČINI ODVEDENE IN PREČIŠČENE KOMUNALNE ODPADNE VODE.	Evidenca se dopolnjuje
12. CELOTNI KOLIČINI ODVEDENE IN PREČIŠČENE TEHNOLOŠKE ODPADNE VODE.	Evidenca se vzpostavlja samo za odvajanje; za čiščenje pa samo največji onesnaževalec.
13. KOLIČINAH OBDELANEGA, PREDELANEGA IN ODSTRANJENEGA BLATA.	Evidenca v pripravi
14. KOLIČINI KOMUNALNE ODPADNE VODE, PREVZETE S PRAZNJENJEM NEPRETOČNIH GREZNIC.	Evidenca v pripravi.
15. KOLIČINI ODPADKOV IZ PESKOLOVOV IN LOVILCEV OLJ.	Evidenca še ni.
16. UTRJENIH POVRŠINAH, ZA KATERE ZAGOTAVLJA OSKRBO PDAVINSKE VODE.	Evidenca v pripravi.

### 6.3 Organiziranost gospodarske javne službe

Urad za gospodarske javne službe, okolje in prostor (na kratko Urad za GJS, okolje in prostor oziroma Urad za GJSOP).

#### Urad za GJSOP skrbi za:

- urejanje prostora, prostorski plan in posege v prostor,
- gospodarske javne službe,
- vodenje občinskih investicij in investicijskega vzdrževanja občinskega premoženja,
- javna naročila,
- varovanje okolja,
- zaščito in reševanje, varstvo pred naravnimi nesrečami,
- naloge v zvezi z opremljanjem stavbnih zemljišč, odmere komunalnega prispevka, odmere nadomestila za uporabo stavbnih zemljišč,
- urejanje prometa,
- druge naloge s področja urada.

Kot nesamostojna notranja organizacijska enota Urada je Režijski obrat.

#### Režijski obrat Občine Laško skrbi za:

- gospodarske javne službe,
- vzdrževanje in obnovo občinskih cest,
- gospodarjenje s stavbnimi zemljišči,
- oskrbo s pitno vodo ter kanalizacijo ter
- zaščito in reševanje.

Za izdajanje soglasij za priključitev na javno vodovodno omrežje je pristojna Pivovarna Laško d.d., Trubarjeva ulica 28, Laško.

#### JP Komunala Laško, d.o.o.

Komunala Laško je ustanovljena z namenom opravljati komunalne storitve na območju občine Laško. Podjetje je oblikovano kot družba z omejeno odgovornostjo, katere glavni lastnik in ustanovitelj je občina Laško.

Podjetje v približni obliki, kot je danes, je bilo ustanovljeno leta 1988. Takrat se je, s sklepom delavskega sveta in sklepom Skupščine Občine Laško, odcepilo od večjega – Komunalno obrtno gradbenega podjetja. Dejavnosti, ki so se prenesle v novoustanovljeno podjetje so bile: vzdrževanje vodovodnega in kanalizacijskega sistema, zbiranje, odvoz in deponiranje odpadkov, pogrebna in pokopališka služba, vzdrževanje javnih površin in skupne službe. Podjetje je bilo organizirano po takratni zakonodaji, kot p.o.

V letu 1995 je Občina Laško, kot edini ustanovitelj podjetja, z Odlokom o preoblikovanju Javnega podjetja Komunala Laško, p.o. (Ur. l. RS, št. 60/95) preoblikovala podjetje v družbo z omejeno odgovornostjo, skladno z zakonom o gospodarskih družbah (Ur. l. RS, št. 30/93, 29/94 in 82/94) in z zakonom o gospodarskih javnih službah (Ur. l. RS, št. 32/93).

V letu 2011 je JP Komunala Laško opravljala naslednje dejavnosti:

- Zbiranje in odvoz nenevarnih odpadkov

- Ravnanje z nenevarnimi odpadki
- Gradnja cest
- Zemeljska pripravljala dela
- Upravljanje nepremičnin za plačilo ali po pogodbi
- Vzdrževanje objektov in hišniška dejavnost
- Čiščenje cest in drugo čiščenje
- Urejanje in vzdrževanje zelenih površin in okolice
- Pogrebna dejavnost

Dejavnost oskrbe s pitno vodo opravlja koncesionar Pivovarna Laško, d.d., ki je podpisal koncesijsko pogodbo o izvajanju gospodarske javne službe upravljanja sedemnajstih vodovodnih sistemov že leta 1998 z občino Laško. Po poteku tega obdobja je bil v letu 2009 nov razpis občine Laško za izbor novega koncesionarja za obdobje naslednjih 15 let, na katerem je bila Pivovarna Laško, d.d. ponovno izbrana.

Dejavnost upravljanje s parkirišči (mirujoči promet) se izvaja s posebno pogodbo preko podjetja Kostra d.o.o. iz Celja.

V letu 2011 je bilo predvideno, da bo JP Komunala prevzela v upravljanje poleg odvajanja odpadnih komunalnih in padavinskih voda tudi čiščenje odpadnih voda na ČN Laško, ko bo prišlo do odvzema koncesije podjetju WTE, ki je v sporu z občino. Ker do odvzema ni prišlo, je Občinski svet Laško sprejel sklep o določitvi izvajalca gospodarske javne službe odvajanja in čiščenja komunalnih in padavinskih voda, s katerim je določil, da je Javno podjetje Komunala Laško d.o.o. izvajalec gospodarske javne službe odvajanja in čiščenja komunalnih in odpadnih padavinskih voda na celotnem območju občine Laško. Sprejet je bil sklep, da v primeru prenehanja izvajanja dejavnosti s strani koncesionarja dejavnost izvaja Komunala Laško.

Pričetek izvajanje dejavnosti odvajanja odpadnih komunalnih in padavinskih voda in čiščenja komunalnih odpadnih voda pa je odvisen od tega, kdaj bo prišlo do ustreznega dogovora oz. razrešitve sporne situacije s koncesionarjem, predvideno v letu 2013.

#### **6.4 Finančna politika na področju odvajanja in čiščenja komunalnih odpadnih in padavinskih voda**

Cene storitev lokalnih gospodarskih javnih služb se oblikujejo skladno s predpisi, ki urejajo oblikovanje cen storitev obveznih lokalnih gospodarskih javnih služb.

Cena vodarine, ki velja od 16.03.2012 znaša za gospodinjstva 0,3162 EUR/ m<sup>3</sup>, ter za proizvodno dejavnost (industrijo in obrt) 0,6410 EUR/ m<sup>3</sup>.

Cene so prikazane kot neto cene (brez 8,5 % DDV) storitev lokalnih gospodarskih javnih služb v občini Laško.

#### 6.4.1 Cena odvajanja

Cena kanalščine ločenega sistema, ki velja od 20.02.2013 znaša za gospodinjstva 0,6000 EUR/m<sup>3</sup>.

#### 6.4.2 Cena čiščenja

Cena čiščenja komunalnih odpadnih voda za gospodinjstva, ki so priključena na čistilno napravo znaša 0,7800 EUR/m<sup>3</sup>.

#### 6.4.3 Cena praznjenja greznic

Cena praznjenja greznice je skladna s cenikom JP Komunala Laško, d.o.o..

#### 6.4.4 Cena obdelave blata iz ČN in greznic

Strošek obdelave blata iz ČN in greznic je zajet v ceni odvajanja in čiščenja odpadnih voda.

#### 6.4.5 Državne takse

V tabeli 14 so prikazane cene državne takse zaradi obremenjevanja okolja z odpadnimi vodami na območju občine Laško podane za leto 2013.

Tabela 14: Cena takse zaradi obremenjevanje okolja

Cena takse zaradi obremenjevanje voda	Leto 2013
Cena za m <sup>3</sup> v € brez DDV	0,5192 €/m <sup>3</sup>

Vse cene storitev so povzete po veljavnem ceniku Občine Laško na dan 20.02.2013.

### 6.5 Investicijska vlaganja občine v komunalno infrastrukturo za obdobje 2005-2011 (proračun / investicije)

#### 6.5.1 Investicijska vlaganja občine v komunalno infrastrukturo za obdobje 2005-2011

Od leta 2005 se je intenzivno gradilo kanalizacijsko omrežje (tabela 15).

Tabela 15: Investicije v komunalno infrastrukturo odvajanja in čiščenja komunalnih odpadnih voda

Tip objekta	naziv_lokacije	leto izgrad	vrednost_zddv	financer	Ulica	od hšt do hšt	TIP
kanal	Aškerčev trg-Savinjsko nabrežje	1967		OBČINA	Aškerč. trg 5	Savinjsko nab. 6	mešani
kanal	Valvazor. trg	1967		OBČINA	Valvazorjev trg	Valvazor. trg	mešani
kanal	Mestna	1967		OBČINA	Mestna	Orožnov trg	mešani
kanal	del Mestne ulice	1967		OBČINA	del Mestne ulice	hšt 14-hšt 15	mešani
kanal	Pot na grad	1967		OBČINA	Pot na grad	hšt 2-Stegenškova hšt 3	mešani
kanal	del Mestne ulice	1967		OBČINA	del Mestne ulice	hšt 22-hšt 18	mešani

Tip_objekta	naziv_lokacije	leto_izgrad	vrednost_zddv	financer	Ulica	od hšt do hšt	TIP
kanal	Trubarjeva	1967		OBČINA	Trubarjeva	Trubarjeva 37- Trubarjevo nabrežje 23	Meteorni
kanal	Rožnik	1967		OBČINA	Rožnik	hšt 4-hšt15	Meteorni
kanal	Rožnik	1967		OBČINA	Rožnik	hšt 9-hšt 11	Meteorni
kanal	Rožnik	1967		OBČINA	Rožnik	hšt 1-hšt 3	Meteorni
kanal	Kidričeva ulica	1969		OBČINA	Kidričeva ulica	16-26	Meteorni
kanal	Kidričeva ulica	1969		OBČINA	Kidričeva ulica	hšt 46-hšt68	Meteorni
kanal	Valentiničeva ulica	1969		OBČINA	Valentiničeva ulica	hšt 1-hšt31	Meteorni
kanal	Na PristaviAškerčev trg- Savinjsko nabrežje	1972		OBČINA	Na Pristavi	21-24	Meteorni
kanal	Na Pristavi	1972		OBČINA	Trubarjeva,Na Pristavi	Trubarjeva 35, Na Pristavi 7-23	Meteorni
kanal	del Trubarjeve ulice	1973		OBČINA	del Trubarjeve	Kidrič. hšt 2-Trubarjeve 27	mešani
kanal	Cesta na Lahomšekdel Mestne ulice	1975		OBČINA	Cesta na Lahomšek	hšt 2-hšt 19	Meteorni
kanal	Stegenškova	1976		OBČINA	Stegenškova ulica	hšt 5-hšt 2	mešani
kanal	del Mestne ulice	1977		OBČINA	del Mestne ulice	hšt 18a-hšt 18	mešani
kanal	del Pristava	1977		OBČINA	del Pristava	Pristava hšt 1- Trubarjeva hšt 19	mešani
kanal	desnoobrežni kolektor-meš	1980		občina			
kanal	Badovinčeva- kolektor	1980		občina	Badovinčeva	od 2 do 20	
kanal	Celjska cesta	1980		občina	Celjska Cesta	od25 do 43 in do 42	
kanal	Aškerčev trg- Savinjsko nabrežje	1980		OBČINA	Aškerč. trg 5	Orožnov trg	mešani
kanal	Pivovarniška	1980		OBČINA	Pivovarniška	reka Savinja- Trubarjeve 27	mešani
kanal	del Mestne ulice	1983		OBČINA	del Mestne ulice	hšt 2-hšt 3	mešani
kanal	del Trubarjeve ulice	1983		OBČINA	del Trubarjeve	hšt 1-hšt 5	mešani
kanal	del Trubarjeve ulice	1983		OBČINA	del Trubarjeve	hšt 3-hšt 7	mešani
kanal	del Cesta na Svetino	1983		OBČINA	del Cesta na Svetino	hšt 1-hšt 9	mešani

Tip objekta	naziv_lokacije	leto izgrad	vrednost_zddv	financer	Ulica	od hšt do hšt	TIP
kanal	del Kidričeva	1985		OBČINA	del Kidričeva	hšt 1-hšt 12	mešani
kanal	levoobrežni kolektor-meš	1985-2000		občina	Savinjsko nabrežje	12	
					Trubarjevo nabrežje	35	
kanal	Trubarjevo nabrežje	1990		OBČINA	Trub.nabrež.	hšt.3-sklad.Pivov.	mešani
kanal	Trubarjevo nabrežje	1993		OBČINA	Trub.nabrež.	hšt.1a-pošta	mešani
kanal	Trubarjevo nabrežje	1993		OBČINA	Trub.nabrež.	hšt.1-hšt 1a	mešani
kanal	Na Rebri	1998		OBČINA	Na Rebri	hšt 2-hšt 8	Meteorni
ČISTILNA	Modrič	2005	3.675.268,30 €	WTE		8	
kanal	LAŠKO-ČN	2005	369.088,98 €	WTE	Trubarjevo nabrež.	35	
					Marija Gradec	35	
					Modrič	8	
črpališče	LAŠKO-gost. BEZGOVŠEK	2005		WTE	Trubarjevo nabrežje	35	
kanal	Marija Gradec - igrišča	2008	116.345,35 €	občina	Marija Gradec	od 40 do 64	
kanal	Marija Gradec - igrišča	2008		občina			
črpališče	Marija Gradec - igrišča	2008		občina	Marija Gradec	40	
kanal	Debro -(I.faza)	2009	129.024,00 €	Kohezija,RS, občina	Cesta v Debro	od 1 do 32	
kanal	Debro-(I.faza)-sekundar	2009	39.163,40 €	SVLR-občina			
kanal	Spodnja Rečica I. faza	2009	218.880,00 €	Kohezija,RS, občina	Sp. Rečica	do Sp. Rečica 78a	
kanal	Spodnja Rečica I. faza -sek	2009	92.294,73 €	SVLR-občina			
kanal	Podšmihel	2009	131.328,00 €	Kohezija,RS, občina	Podšmihel	od 1 E do 19;	
kanal	Podšmihel -sek	2009	36.535,40 €	SVLR - občina	Podšmihel	od 17 do 20a	
kanal	Podšmihel -sek	2009	86.221,62 €	SVLR - občina	Podšmihel	19 do 26	
kanal	Podšmihel	2009		SVLR - občina	Podšmihel	od 9 do 13	
črpališče	Podšmihel	2009	39.064,81 €	SVLR - občina	Podšmihel	od 2 do 6	
kanal	Valentiničeva ulica	2009	124.416,00 €	Kohezija,RS, občina	Valentiničeva	od 1 do 40	
kanal	Valentiničeva ulica	2009	49.862,20 €	SVLR - občina			
kanal	Kidričeva ulica	2009	135.936,00 €	Kohezija,RS, občina	Kidričeva	od 1 do 16;16-70;	
kanal	Kidričeva ulica-Trubarjevo nabrežje	2009	197.081,92 €	SVLR - občina	Kidričeva	26-28-42;12a-20 in 18	
kanal	Rimska cesta	2010		OBČINA	Rimska cesta 2a-8		Meteorni 1



Tip objekta	naziv_lokacije	leto izgrad	vrednost_zddv	financer	Ulica	od hšt do hšt	TIP
kanal	Rimska cesta	2010		OBČINA	Hotel Hum-Trgovina Izbira	2A-8	Meteorni 2
kanal	Rimska cesta	2010		OBČINA	Rimska cesta	2A-8	Fekalni kanal
kanal	Požanelova ulica	2010		OBČINA	Požanelova	hšt.1-hšt3	Prevezave mimo greznic
kanal	Požanelova ulica	2010		OBČINA	Požanelova	hšt.5-hšt7	Prevezave mimo greznic

Z WTE, s kohezijskimi sredstvi, EU sredstvi, državnimi in občinskimi sredstvi je bilo v letih od 2005 – 2008 investiranih 5.440.510,71 evrov v komunalno infrastrukturo.

Tabela 16: Sredstva za komunalno infrastrukturo v letih 2010-2011

	2010	2011
kanalizacija	43.610,37	38.726,16
Sred.EU -RRP za kanaliz.	20.253,65	
Sred.EU -kohezija za kanaliz. (Cel.urejanje)	72.590,95	
Sred.EU-RRP za kanaliz.		329.512,40

V letih 2010 in 2011 je bilo v komunalno infrastrukturo investiranih 504.693,53 evrov (tabela: 16).

Tabela 17: Projekti, ki so v teku in jih je potrebno do 2015 oziroma 2017 dokončati :

Sistem	Dolžina sistema [m]	Gradbeno dovoljenje	Ocena investicije	
KANALIZACIJA DEBRO II.	633,65	DA	465.902,30 €	Iz PGD
KANALIZACIJA DEL VALENTINIČEVE ULICE, DEL KIDRIČEVE ULICE, KAJUHOVA	1169,76	DA	391.430,63 €	Iz PGD
KANALIZACIJA POD GRADOM	450	DA	94.800,00 €	Iz PGD
KANALIZACIJA REČICA II. FAZA	1943	NE	466.320,00 €	IZ IDZ
KANALIZACIJA STRMCA	3759	NE	939.750,00 €	IZ IDZ
KANALIZACIJA MARIJA GRADEC	1425	NE	356.250,00 €	IZ IDZ
KANALIZACIJA DEBRO III. FAZA	742	NE	148.400,00 €	ocena
KANALIZACIJA OBČINA LAŠKO IN OBČINA HRASTNIK; SKUPAJ 12283 m	5217	NE	1.340.393,00 €	IZ IDP

Kot prikazuje tabela 17 je potrebno do leta 2015 oziroma 2017 zagotoviti približno 4.203.245,93 evrov samo za izpolnjevanje pogojev osnovnega programa operativnega programa.

Do 2017 je potrebno rešiti še aglomeracije iz dodatnega programa Spodnja Rečica, Rimske Toplice, Zgornja Rečica, Žigon, Zidani most, Stopce in Marijina vas, aglomeracijo Brezno pa celo do leta 2015.

#### **6.5.2 Komunalni prispevek, priključnina**

V Občini Laško je bilo z odločbami za komunalni prispevek zbranih 675.313,46 evrov.

#### **6.5.3 Amortizacije in krediti**

V Občini Laško se niso zbirala sredstva za amortizacijo kanalskega omrežja. Občina Laško ni prejemnica namenskih kreditov za potrebe odvajanja in čiščenja komunalnih odpadnih voda.

#### **6.5.4 Državna taksa**

Uredba o taksi za obremenjevanje voda določa višino, način obračunavanja, odmere in plačevanje takse za obremenjevanje vode ter merila za znižanje in oprostitev plačevanja takse. Taksa se plačuje za obremenjevanje okolja zaradi odvajanja ali odtekanja komunalnih, padavinskih in tehnoloških odpadnih voda. Osnova za takso je seštevek enot obremenitve v koledarskem letu. Taksa se plačuje v znesku, ki znaša 100% osnove. Zavezanec za plačilo takse za odvajanje komunalne odpadne vode je izvajalec javne službe odvajanja in čiščenja komunalne odpadne vode.

Zavezanec za plačilo takse lahko uveljavlja oprostitev ali zmanjševanje plačila takse, če:

- je vložil vlogo za oprostitev, zaradi gradnje javne kanalizacije,
- so bila sredstva pobrane takse nakazana v proračun lokalne skupnosti, na območju katere se izvaja javna služba,
- je lokalna skupnost investitor objektov javne kanalizacije,
- je investicija izvedene skladno s predpisi, ki urejajo javne finance in javna naročila in
- je investicija skladna z državnimi izhodišči (operativnim programom odvajanja in čiščenja odpadnih voda v RS).

V tabeli 18 so prikazana sredstva, ki so bila zbrana iz naslova okoljske dajatve zaradi odvajanja odpadnih voda v občini Laško v letih 2010 in 2011.

**Tabela 18: Taksa za obremenjevanje okolja v letih 2010 in 2011**

LETO	EUR
2010	314.819,35
2011	388.223,32

#### **6.5.5 Državne subvencije**

Občina Laško je za investicijska vlaganja v komunalno infrastrukturo odvajanja in čiščenja komunalnih odpadnih voda pridobila državne subvencije v višini 84.497,47 evrov.

#### **6.5.6 EU sredstva**

Občina Laško je za investicijska vlaganja v komunalno infrastrukturo odvajanja in čiščenja komunalnih odpadnih voda pridobila kohezijska sredstva v višini 383.547,12 evrov in sredstva z regijskim razvojnim programom 882.825,00 evrov.

#### **6.5.7 Drugo**

Na območju občine Laško niso evidentirani drugi (uradni in javni) viri sredstev za investiranje v komunalno infrastrukturo odvajanja in čiščenja komunalnih odpadnih voda.

#### **6.5.8 Načrti razvojnih programov za področje odvajanja in čiščenja odpadne vode v občini Laško**

Občina v trenutno veljavnem Načrtu razvojnih programov predvideva tudi investicije v infrastrukturo za odvajanje in čiščenje odpadnih voda (

Tabela 19).

Tabela 19: Načrt razvojnih programov 2010 - 2013 – odvajanje in čiščenje odpadnih voda

PPP/GPR/PPR/Projekt/V iri	Vrednost projekta*	Začetek financiranja	Konec financiranja	Pred L. 2013	Leto 2013	Leto 2014	Leto 2015	Leto 2016	Po L. 2016
<b>15029002 Ravnanje z odpadno vodo</b>				<b>142.500</b>	<b>1.446.881</b>	<b>2.218.496</b>	<b>1.412.700</b>	<b>0</b>	<b>0</b>
OB057-10-0052 Kanalizacija Rečica II. faza	441.700	1.1.2010	31.12.2015	15.000	20.700	303.000	103.000	0	0
	PV - Transfer iz državnega proračuna			0	0	200.000	0	0	0
	PV - Lastna proračunska sredstva			15.000	20.700	103.000	103.000		
OB057-10-0053 Kanalizacija Strmca in Udmat	589.500	01.01.2010	31.12.2015	16.500	27.000	393.500	152.500	0	0
	PV - Lastna proračunska sredstva			16.500	27.000	393.500	152.500	0	0
OB057-10-0070 Ured. kanal. Brezno- Belovo(proj. z ob. Hrastnik)	1.701.500	01.01.2011	31.12.2015	4.000	40.000	754.000	903.500	0	0
	PV - Transfer iz državnega proračuna			0	0	600.000	700.000	0	0
	PV - Lastna proračunska sredstva			4.000	40.000	154.000	203.500		
OB057-11-0025 Infrastruktura Majland - Zidani Most	340.500	01.01.2012	31.12.2013	107.000	100.000	133.500	0	0	0
	PV - Lastna proračunska sredstva			107.000	100.000	133.500	0	0	0
OB057-11-0037 Transportni in kanalizacijski vodi	599.985	01.01.2013	31.12.2013	0	599.985	0	0	0	0
	PV - Lastna proračunska sredstva			0	599.985	0	0	0	0
OB057-12-0014 Infrastruktura Keršetova ulica	125.500	01.01.2013	31.12.2014	0	24.700	100.800	0	0	0
	PV - Lastna proračunska sredstva			0	24.700	100.800	0	0	0

PPP/GPR/PPR/Projekt/V iri	Vrednost projekta*	Začetek financiranja	Konec financiranja	Pred L. 2013	Leto 2013	Leto 2014	Leto 2015	Leto 2016	Po L. 2016
OB057-12-0017 Kanalizacija Debro III.	127.700	01.01.2013	31.12.2015	0	20.700	54.000	53.000	0	0
	PV - Lastna proračunska sredstva			0	20.700	54.000	53.000	0	0
OB057-12-0018 Izvedba kanalizacije za del ceste Pot na Kopitnik	21.000	01.01.2013	31.12.2013	0	21.000	0	0	0	0
	PV - Lastna proračunska sredstva			0	21.000	0	0	0	0
OB057-12-0019 Kanalizacija del Stegenškove ulice	10.220	01.01.2013	31.12.2013	0	10.220	0	0	0	0
	PV - Lastna proračunska sredstva			0	10.220	0	0	0	0
OB057-12-0020 Kanalizacija Marija Gra in del pri teniš. Igriščih	300.600	01.01.2013	31.12.2015	0	62.100	37.800	200.700	0	0
	PV - Lastna proračunska sredstva			0	62.100	37.800	200.700	0	0
OB057-12-0021 Izvajanje storitev odv. in čiščenja odpadnih vod	92.000	01.01.2013	31.12.2014	0	46.000	46.000	0	0	0
	PV - Lastna proračunska sredstva			0	46.000	46.000	0	0	0
OB057-12-0022 Kanalizacija Laško	870.372	01.06.2012	30.09.2014	0	474.476	395.896	0	0	0
	PV - Transfer iz državnega proračuna			0	367.516	324.104	0	0	0
	PV - Lastna proračunska sredstva				106.960	71.792			



#### **6.5.9 Sofinanciranje individualnega reševanja ustreznega odvajanja in čiščenja odpadnih voda**

Po izvedbi vseh nalog, ki jih zahteva Državni operativni program, so še objekti, ki se rešujejo individualno. Skrajni rok za priključitev oz. ustrežno rešitev odvajanja in čiščenja odpadnih voda je 31.12.2017 kot ustreznega rešitev pa se šteje MČN, izjemoma, če tehnično to ni mogoče (mraz, objekt ni zaseden več kot nekaj mesecev na leto – vikendi) se dovoli izgradnja nepretočne greznice, ki mora ustrezati vsem zahtevanim normativom.

Ker za te objekte Občina ni dolžna zagotoviti ustreznega rešitev, jo **morajo lastniki zagotoviti sami, na lastne stroške**. Vendar jim pri tem Občina lahko pomaga. Rešitev, ki se je izkazala kot ustreznega tudi drugje, je delno sofinanciranje, ki lahko znaša od 1/3 do 1/2 stroškov nakupa in vgradnje MČN. Odločitev je odvisna od prioritete in možnosti Občine.

## 7 Obveznosti občine glede na državna izhodišča

### 7.1 Sumarni prikaz po najkasnejših letih realizacije

#### 7.1.1 Obveznosti izgradnje čistilnih naprav s pripadajočim kanalskim omrežjem do leta 2008

Na območju občine Laško ni evidentiranih takšnih območij naselij.

#### 7.1.2 Obveznosti izgradnje čistilnih naprav s pripadajočim kanalskim omrežjem do leta 2010

Na območju občine Laško ni evidentiranih takšnih območij naselij.

#### 7.1.3 Obveznosti izgradnje čistilnih naprav s pripadajočim kanalskim omrežjem do leta 2015

Na območju občine Laško je evidentiranih pet takšnih območij:

Tabela 20: Območja naselij ali delov naselij občine Laško z obveznostjo opremljanja z javno kanalizacijo in zagotovljenim ustreznim čiščenjem komunalne odpadne vode do leta 2015

AGLO ID	AGLO IME	PE	PE dod.	PE skupaj	Površina [ha]	PE/HA skupaj	Občutljiva območja
8564	RIMSKE TOPLICE - STRENSKO	880	264	1144	69	16,58	0
8636	LAŠKO*	1507	452	1959	99	19,79	0
8494	KLENOVO	392	118	510	40	12,74	0
8550	LAŠKO	2692	808	3500	165	21,21	0
8359	BREZNO	21	6	27	7	3,90	0

#### 7.1.4 Obveznosti izgradnje čistilnih naprav s pripadajočim kanalskim omrežjem do leta 2017

Na območju občine Laško je evidentiranih 8 takšnih območij naselij.

Tabela 21: Območja naselij ali delov naselij občine Laško z obveznostjo opremljanja z javno kanalizacijo in zagotovljenim ustreznim čiščenjem komunalne odpadne vode do leta 2017

AGLO ID	AGLO IME	PE	PE dod.	PE skupaj	Površina [ha]	PE/HA skupaj	Občutljiva območja
8605	SPODNJA REČICA	213	64	277	23	12,04	0
8623	ZGORNJA REČICA	65	20	85	8	10,56	0
8717	ŽIGON	63	19	82	7	11,70	0
8563	RIMSKE TOPLICE	53	16	69	6	11,48	0
8373	ZIDANI MOST	167	50	217	11	19,74	0
8436	ZIDANI MOST	232	70	302	22	13,71	0
8586	STOPCE	39	12	51	4	12,68	0
8753	MARIJINA VAS	78	23	101	8	12,68	0

## 7.2 Sumarni prikaz po hierarhiji realizacije povzeti po državnih izhodiščih

### 7.2.1 Prednostni red izvajanja operativnega programa

V skladu z Državnim operativnim programom se po posameznih območjih upošteva prednostni vrstni red izvajanja operativnega programa gradnje javne kanalizacije znotraj posameznih območij poselitve, glede na stopnjo. Ukrep, ki pomeni gradnjo javne kanalizacije znotraj območij poselitve iz osnovne stopnje operativnega programa, ima prednost pred ukrepi, ki pomenijo gradnjo javne kanalizacije znotraj območij poselitve iz dodatnih stopenj operativnega programa. Ukrep, ki pomeni gradnjo javne kanalizacije znotraj območij poselitve iz nadrejene dodatne stopnje operativnega programa, ima prednost pred ukrepi, ki pomenijo gradnjo javne kanalizacije znotraj območij poselitve iz podrejenih dodatnih stopenj operativnega programa.

V obdobju 2013-2015 se morajo v največji možni meri prednostno izvajati ukrepi, ki zagotavljajo izpolnjevanje ciljev tega programa na območjih naselij ali delov naselij, uvrščenih v 6.1.4, 6.1.8, 6.2.4 stopnjo operativnega programa.



### 7.2.2 Območja poselitve, ki so vključena v osnovni program

Nanaša se na zahteve na območjih naselij ali delov naselij z naslednjo obremenjenostjo:

- več kot 100.000 PE (**31. december 2010** je rok za odvajanje v javno kanalizacijo in sekundarno čiščenje ter **31. december 2015** za terciarno čiščenje),
- več kot 15.000 PE (**31. december 2010** je rok za odvajanje v javno kanalizacijo in sekundarno čiščenje),
- med 15.000 in 100.000 PE (**31. december 2010** je rok za odvajanje v javno kanalizacijo in sekundarno čiščenje ter **31. december 2015** za terciarno čiščenje),
- med 2.000 in 15.000 PE (**31. december 2015** je rok za odvajanje v javno kanalizacijo in ustrezno čiščenje),
- več kot 10.000 PE na prispevnih območjih občutljivih območij (**31. december 2008** je rok za odvajanje v javno kanalizacijo in terciarno čiščenje),
- med 10.000 in 15.000 PE na prispevnih območjih občutljivih območij (**31. december 2015** je rok za odvajanje v javno kanalizacijo in terciarno čiščenje),
- med 2.000 in 10.000 PE na prispevnih območjih občutljivih območij (**31. december 2015** je rok za odvajanje v javno kanalizacijo in ustrezno čiščenje),
- med 50 PE in 2.000 PE z gostoto obremenjenosti večjo od 20 PE/ha, oziroma večjo od 10 PE/ha na območjih s posebnimi zahtevami (**31. december 2015** je rok za odvajanje v javno kanalizacijo in ustrezno čiščenje)

#### **Območja poselitve, ki so obremenjena z več kot 100.000 PE na vodnem območju Donave (izhodišča 6.1.1)**

Območja naselij, ki so obremenjena z **več kot 100.000 PE** in se nahajajo na vodnem območju Donave, morajo biti opremljena z javno kanalizacijo z zagotovljenim sekundarnim čiščenjem do **31. decembra 2010**. Do 31. decembra 2015 mora biti na teh poselitvenih območjih zagotovljeno terciarno čiščenje komunalne odpadne vode.

**Na območju občine Laško ni tovrstnih aglomeracij.**

#### **Območja poselitve, ki so obremenjena z več kot 15.000 PE in ne ležijo na prispevnih območjih občutljivih območij, niti na vodnem območju Donave (izhodišča 6.1.2)**

Območja poselitve, ki so obremenjena z **več kot 15.000 PE** in ne ležijo na prispevnih območjih občutljivih območij, niti na vodnem območju Donave, morajo biti opremljena z javno kanalizacijo z zagotovljenim sekundarnim čiščenjem komunalne odpadne vode do **31. decembra 2010**.

**Na območju občine Laško ni tovrstnih aglomeracij.**

#### **Območja poselitve, ki so obremenjena med 15.000 PE in 100.000 PE na vodnem območju Donave in ne ležijo na prispevnih območjih občutljivih območij (izhodišča 6.1.3)**

Območja poselitve, ki so obremenjena **med 15.000 PE in 100.000 PE** na vodnem območju Donave, ki ne ležijo na prispevnem območju občutljivih območij, morajo biti opremljena z javno kanalizacijo z zagotovljenim sekundarnim čiščenjem komunalne odpadne vode do **31. decembra 2010**. Do 31. decembra 2015 mora biti na teh poselitvenih območjih zagotovljeno terciarno čiščenje komunalne odpadne vode.

**Na območju občine Laško ni tovrstnih aglomeracij.**

### **Območja poselitve, ki so obremenjena med 2.000 PE in 15.000 PE in ne ležijo na prispevnih območjih občutljivih območij (izhodišča 6.1.4)**

Območja poselitve, ki so obremenjena med 2.000 PE in 15.000 PE in ne ležijo na prispevnih območjih občutljivih območij, morajo biti opremljena z javno kanalizacijo z zagotovljenim sekundarnim čiščenjem komunalne odpadne vode do **31. decembra 2015**. Na teh območjih se investicije, ki zagotavljajo terciarno čiščenje komunalne odpadne vode, štejejo za skladne z operativnim programom, če so tehnično-tehnološko in ekonomsko upravičene.

**Na območju občine Laško sta dve tovrstni aglomeraciji.**

Tabela 22: Območja naselij ali delov naselij občine Laško z obveznostjo opremljanja z javno kanalizacijo in zagotovljenim ustreznim čiščenjem komunalne odpadne vode do leta 2015

AGLO ID	AGLO IME	PE	PE dod.	PE skupaj	Površina [ha]	PE/HA skupaj	Občutljiva območja
8636	LAŠKO*	1507	452	1959	99	19,79	0
8550	LAŠKO	2692	808	3500	165	21,21	0

### **Območja poselitve, ki so obremenjena z več kot 10.000 PE na prispevnih območjih občutljivih območij (izhodišča 6.1.5)**

Območja poselitve, ki so obremenjena z več kot 10.000 PE in se nahajajo na prispevnih območjih občutljivih območij, morajo biti opremljena z javno kanalizacijo z zagotovljenim terciarnim čiščenjem komunalne odpadne vode. Rok za izvedbo ukrepa je bil do **31. decembra 2008**.

**Na območju občine Laško ni tovrstnih aglomeracij.**

### **Območja poselitve, ki so obremenjena med 10.000 PE in 15.000 PE na vodnem območju Donave in ki ne ležijo na prispevnih območjih občutljivih območij (izhodišča 6.1.6)**

Območja poselitve, ki so obremenjena med 10.000 PE in 15.000 PE na vodnem območju Donave, ki ne ležijo na prispevnem območju občutljivih območij, morajo biti opremljena z javno kanalizacijo z zagotovljenim terciarnim čiščenjem komunalne odpadne vode do **31. decembra 2015**.

**Na območju občine Laško ni tovrstnih aglomeracij.**

### **Območja poselitve, ki so obremenjena med 2.000 PE in 10.000 PE na prispevnih območjih občutljivih območij (izhodišča 6.1.7)**

Območja poselitve, ki so obremenjena med 2.000 PE in 10.000 PE in se nahajajo na prispevnih območjih občutljivih območij, morajo biti opremljena z javno kanalizacijo in zagotovljenim terciarnim čiščenjem komunalne odpadne vode do **31. decembra 2015**. Na teh območjih se investicije, ki zagotavljajo terciarno čiščenje komunalne odpadne vode, štejejo za skladne z operativnim programom, če so tehnično-tehnološko in ekonomsko upravičene. V primeru, da se komunalna odpadna voda s teh območij čisti na komunalni čistilni napravi z zmogljivostjo več kot 10.000 PE z iztokom očiščene komunalne odpadne vode znotraj prispevnih območij občutljivih območij, je za take komunalne čistilne naprave zagotavljanje terciarnega čiščenja obvezno.

**Na območju občine Laško ni tovrstnih aglomeracij.**

**Območja poselitve, ki so obremenjena med 50 in 2000 PE ter z gostoto obremenjenosti več kot 20 PE/ha, ter z več kot 10 PE/ha na območjih s posebnimi zahtevami (izhodišča 6.1.8)**

Območja poselitve, ki so obremenjena med 50 PE in 2.000 PE z gostoto obremenjenosti večjo od 20 PE/ha, oziroma večjo od 10 PE/ha na območjih s posebnimi zahtevami, morajo biti opremljena z javno kanalizacijo in zagotovljenim ustreznim čiščenjem komunalne odpadne vode do 31. decembra 2015.

**Na območju občine Laško sta dve tovrstni aglomeraciji.**

Tabela 23: Območja naselij ali delov naselij občine Laško z obveznostjo opremljanja z javno kanalizacijo in zagotovljenim ustreznim čiščenjem komunalne odpadne vode do leta 2015

AGLO ID	AGLO IME	PE	PE dod.	PE skupaj	Površina [ha]	PE/HA skupaj	Obč. območja
8564	RIMSKE TOPLICE - STRENSKO	880	264	1144	69	16,58	0
8494	KLENOVO	392	118	510	40	12,74	0

### **7.2.3 Območja poselitve, ki so vključena v dodatni program**

Nanaša se na zahteve na območjih naselij ali delov naselij z naslednjo obremenjenostjo:

- ki so obremenjena med 900 PE in 2000 PE ter z gostoto obremenjenosti med 10 PE/ha in 20 PE/ha - DODATNI PROGRAM 1. STOPNJE (poglavje 6.2.1),
- ki so obremenjena med 450 PE in 900 PE ter z gostoto obremenjenosti med 10 PE/ha in 20 PE/ha – DODATNI PROGRAM 2. STOPNJE (poglavje 6.2.2),
- ki so obremenjena med 50 PE in 450 PE ter z gostoto obremenjenosti med 10 PE/ha in 20 PE/ha – DODATNI PROGRAM 3. STOPNJE (poglavje 6.2.3),
- ki niso uvrščena v predhodnih stopnjah, v katerih je javna kanalizacija ali ustrezna komunalna, skupna ali mala komunalna čistilna naprava s kapaciteto nad 50 PE že zgrajena oziroma je investicija že začeta za več kot 5% skupne obremenitve s komunalno odpadno vodo na območjih s posebnimi zahtevami, če je bila gradnja javne kanalizacije ali ustrezne komunalne, skupne ali male komunalne čistilne naprave s kapaciteto nad 50 PE v njih skladna z državnimi operativnimi programi veljavnimi pred 31. decembrom 2008 – DODATNI PROGRAM 4. STOPNJE (poglavje 6.2.4) in
- ki niso uvrščena v predhodnih stopnjah, v katerih je javna kanalizacija ali ustrezna komunalna, skupna ali mala komunalna čistilna naprava s kapaciteto nad 50 PE že zgrajena oziroma je investicija že začeta za več kot 5% skupne obremenitve s komunalno odpadno vodo, če je bila gradnja javne kanalizacije ali ustrezne komunalne, skupne ali male komunalne čistilne naprave s kapaciteto nad 50 PE v njih skladna z državnimi operativnimi

**Območja poselitve, ki so obremenjena med 900 PE in 2000 PE ter z gostoto obremenjenosti med 10 PE/ha in 20 PE/ha – DODATNI PROGRAM 1. STOPNJE (izhodišča 6.2.1)**

Na poselitvenih območjih, ki so obremenjena med 900 PE in 2.000 PE z gostoto obremenjenosti med 10 PE/ha in 20 PE/ha, se investicije za izgradnjo javne kanalizacije z zagotovljenim ustreznim čiščenjem komunalne odpadne vode, štejejo za skladne z operativnim programom, če so tehnično-tehnološko in ekonomsko upravičene. Ciljna stopnja opremljenosti z javno

kanalizacijo ni določena, temveč je odvisna od rezultatov analiz o tehnično-tehnološki in ekonomski upravičenosti. Investicije iz tega poglavja morajo biti zaključene **do 31. decembra 2017.**

**Na območju občine Laško ni tovrstnih aglomeracij.**

**Območja poselitve, ki so obremenjena med 450 PE in 900 PE ter z gostoto obremenjenosti med 10 PE/ha in 20 PE/ha – DODATNI PROGRAM 2. STOPNJE (izhodišča 6.2.2)**

Na poselitvenih območjih, ki so obremenjena **med 450 PE in 900 PE** z gostoto obremenjenosti **med 10 PE/ha in 20 PE/ha**, se investicije za izgradnjo javne kanalizacije z zagotovljenim ustreznim čiščenjem komunalne odpadne vode, štejejo za skladne z operativnim programom, če so tehnično-tehnološko in ekonomsko upravičene. Ciljna stopnja opremljenosti z javno kanalizacijo ni določena, temveč je odvisna od rezultatov analiz o tehnično-tehnološki in ekonomski upravičenosti. Investicije iz tega poglavja morajo biti zaključene **do 31. decembra 2017.**

**Na območju občine Laško ni tovrstnih aglomeracij.**

**Območja poselitve, ki so obremenjena med 50 PE in 450 PE ter z gostoto obremenjenosti med 10 PE/ha in 20 PE/ha – DODATNI PROGRAM 3. STOPNJE (izhodišča 6.2.3)**

Na poselitvenih območjih, ki so obremenjena **med 50 PE in 450 PE** z gostoto obremenjenosti **med 10 PE/ha in 20 PE/ha**, se investicije za izgradnjo javne kanalizacije z zagotovljenim ustreznim čiščenjem komunalne odpadne vode, štejejo za skladne z operativnim programom, če so tehnično-tehnološko in ekonomsko upravičene. Ciljna stopnja opremljenosti z javno kanalizacijo ni določena, temveč je odvisna od rezultatov analiz o tehnično-tehnološki in ekonomski upravičenosti. Investicije iz tega poglavja morajo biti zaključene **do 31. decembra 2017.**

**Na območju občine Laško je 8 tovrstnih aglomeracij.**

**Tabela 24: Območja naselij ali delov naselij občine Laško z obveznostjo opremljanja z javno kanalizacijo in zagotovljenim ustreznim čiščenjem komunalne odpadne vode do leta 2017**

AGLO ID	AGLO IME	PE	PE dod.	PE skupaj	Površina [ha]	PE/HA skupaj	Občutljiva območja
8605	SPODNJA REČICA	213	64	277	23	12,04	0
8623	ZGORNJA REČICA	65	20	85	8	10,56	0
8717	ŽIGON	63	19	82	7	11,70	0
8563	RIMSKÉ TOPLICE	53	16	69	6	11,48	0
8373	ZIDANI MOST	167	50	217	11	19,74	0
8436	ZIDANI MOST	232	70	302	22	13,71	0
8586	STOPCE	39	12	51	4	12,68	0
8753	MARIJINA VAS	78	23	101	8	12,68	0

**Območja poselitve izven predhodnih stopenj, v katerih je javna kanalizacija ali ustrezna komunalna, skupna ali mala komunalna čistilna naprava s kapaciteto nad 50 PE že zgrajena oziroma je investicija že začeta za več kot 5% skupne obremenitve s komunalno odpadno vodo na območjih s posebnimi zahtevami, če je bila gradnja javne kanalizacije ali ustrezne komunalne, skupne ali male komunalne čistilne naprave s kapaciteto nad 50 PE v njih skladna z državnimi operativnimi programi, veljavnimi pred 31. decembrom 2008 – DODATNI PROGRAM 4. STOPNJE (izhodišča 6.2.4)**

Na poselitvenih območjih, ki niso uvrščena v predhodne stopnje operativnega programa in se nahajajo na območjih s posebnimi zahtevami, v katerih je javna kanalizacija ali ustrezna komunalna, skupna ali mala komunalna čistilna naprava s kapaciteto nad 50 PE na dan uveljavitve noveliranega operativnega programa že zgrajena oziroma je investicija že začeta za več kot 5% skupne obremenitve s komunalno odpadno vodo, se investicije za izgradnjo javne kanalizacije z zagotovljenim ustreznim čiščenjem komunalne odpadne vode štejejo za skladne z operativnim programom, če gre za njihovo tehnično-tehnološko in ekonomsko upravičeno zaključevanje in če je bila gradnja javne kanalizacije ali ustrezne komunalne, skupne ali male komunalne čistilne naprave s kapaciteto nad 50 PE v njih skladna z državnimi operativnimi programi, ki so veljali pred uveljavitvijo tega programa. Ciljna stopnja opremljenosti z javno kanalizacijo ni določena, temveč je odvisna od rezultatov analiz o tehnično-tehnološki in ekonomski upravičenosti. Glede na fazo, v kateri se nahaja investicija, se te investicije štejejo za skladne z operativnim programom ne glede na izpolnjevanje pogojev iz predhodnih stopenj operativnega programa, če to pomeni njeno ekonomično zaključevanje. Investicije iz tega poglavja morajo biti zaključene do **31. decembra 2015**.

**Na območju občine Laško je ena tovrstna aglomeracija.**

Tabela 25: Območja naselij ali delov naselij občine Laško z obveznostjo opremljanja z javno kanalizacijo ali ustrezno komunalno, skupno ali malo komunalno čistilno napravo s kapaciteto nad 50 PE na dan uveljavitve noveliranega operativnega programa že zgrajeno oziroma je investicija že začeta za več kot 5% skupne obremenitve s komunalno odpadno vodo, se investicije za izgradnjo javne kanalizacije z zagotovljenim ustreznim čiščenjem komunalne odpadne vode štejejo za skladne z operativnim programom

AGLO ID	AGLO IME	PE	PE dod.	PE skupaj	Površina [ha]	PE/HA skupaj	Občutljiva območja
8359	BREZNO	21	6	27	7	3,90	0

**Območja poselitve izven predhodnih stopenj, v katerih je javna kanalizacija ali ustrezna komunalna, skupna ali mala komunalna čistilna naprava s kapaciteto nad 50 PE že zgrajena oziroma je investicija že začeta za več kot 5% skupne obremenitve s komunalno odpadno vodo, če je bila gradnja javne kanalizacije ali ustrezne komunalne, skupne ali male komunalne čistilne naprave s kapaciteto nad 50 PE v njih skladna z državnimi operativnimi programi, ki so veljali pred uveljavitvijo tega programa– DODATNI PROGRAM 5. STOPNJE (izhodišča 6.2.5)**

Na poselitvenih območjih, ki niso uvrščena v predhodne stopnje operativnega programa in v katerih je javna kanalizacija ali ustrezna komunalna, skupna ali mala komunalna čistilna naprava s kapaciteto nad 50 PE na dan uveljavitve noveliranega operativnega programa že zgrajena oziroma je investicija že začeta za več kot 5% skupne obremenitve s komunalno odpadno vodo, se investicije za izgradnjo javne kanalizacije z zagotovljenim ustreznim čiščenjem komunalne

odpadne vode štejejo za skladne z operativnim programom, če gre za njihovo tehnično-tehnološko in ekonomsko upravičeno zaključevanje in če je bila gradnja javne kanalizacije ali ustrezne komunalne, skupne ali male komunalna čistilne naprave s kapaciteto nad 50 PE v njih skladna z državnimi operativnimi programi, ki so veljali pred uveljavitvijo tega programa. Ciljna stopnja opremljenosti z javno kanalizacijo ni določena, temveč je odvisna od rezultatov analiz o tehnično-tehnološki in ekonomski upravičenosti. Glede na fazo, v kateri se nahaja investicija, se te investicije štejejo za skladne z operativnim programom ne glede na izpolnjevanje pogojev iz predhodnih stopenj operativnega programa, če to pomeni njeno ekonomično zaključevanje. Investicije iz tega poglavja morajo biti zaključene do **31. decembra 2017**.

**Na območju občine Laško ni tovrstnih aglomeracij.**

#### **7.2.4 Območja poselitve, ki so vključena v program, ki ni vezan na posamezne stopnje**

**Območja poselitve, ki so vključena v zgoraj navedena poglavja operativnega programa in ležijo na vplivnih območjih kopalnih voda – PROGRAM, KI NI VEZAN NA POSAMEZNE STOPNJE (izhodišča 6.3)**

Če poselitveno območje, ki je uvrščeno v posamezna zgoraj navedena poglavja operativnega programa leži na vplivnem območju kopalnih voda, mora biti v času kopalne sezone v skladu s predpisom, ki ureja podrobnejše kriterije za ugotavljanje kopalnih voda, do **31. decembra 2015** zagotovljena tudi dodatna obdelava komunalne odpadne vode.

**Na območju občine Laško ni tovrstnih aglomeracij.**

#### **7.2.5 Posamezne stavbe izven zgoraj navedenih prehodnih stopenj operativnega programa**

Glede na določbe predpisov, ki urejajo emisijo snovi in toplote pri odvajanju odpadne vode, mora biti za vse stavbe zagotovljeno ustrezno čiščenje komunalne odpadne vode. Za stavbe na vplivnem območju kopalnih voda mora biti v času kopalne sezone v skladu s predpisi, ki urejajo kopalne vode, zagotovljena tudi dodatna obdelava komunalne odpadne vode. Določila tega poglavja veljajo za vse stavbe, ki se ne nahajajo znotraj območij poselitev iz predhodnih stopenj operativnega programa in tiste, ki se v njih nahajajo, pa iz upravičenih razlogov ta območja niso v celoti opremljena z javno kanalizacijo z zagotovljenim ustreznim čiščenjem komunalne odpadne vode ali pa za stavbe priklop na javno kanalizacijo iz upravičenih razlogov ni možen.

V primeru, da se obremenitev s komunalno odpadno vodo iz stavb, ki se ne nahajajo znotraj območij poselitev iz predhodnih stopenj operativnega programa, odvaja v javno kanalizacijo, je obvezno za to komunalno odpadno vodo zagotoviti ustrezno čiščenje v skladu z veljavnimi predpisi na iztoku iz javne kanalizacije.

**Posamezne stavbe na območjih s posebnimi zahtevami, ki niso vključene v predhodne stopnje - DODATNI PROGRAM 6. STOPNJE (izhodišča 6.4.1)**

Za posamezne stavbe na območjih s posebnimi zahtevami, ki niso vključene v predhodne stopnje programa, mora biti zagotovljeno odvajanje v malo komunalno čistilno napravo zmogljivosti do 50 PE z ustreznim čiščenjem komunalne odpadne vode do **31. decembra 2015**. Za posamezne stavbe, kjer iz upravičenih razlogov ni možno odvajanje in čiščenje komunalne odpadne vode v mali komunalni čistilni napravi, je z uporabo storitev obvezne javne službe odvajanja in čiščenja komunalne odpadne vode v istem roku potrebno zagotoviti odvajanje v

nepretočno greznico z zagotovljenim odvozom celotne količine komunalne odpadne vode na ustrezno čistilno napravo.

**Posamezne stavbe, ki niso vključene v predhodne stopnje - DODATNI PROGRAM 7. STOPNJE (izhodišča 6.4.2)**

Za posamezne stavbe, ki niso vključene v predhodne stopnje programa, mora biti zagotovljeno odvajanje v malo komunalno čistilno napravo zmogljivosti do 50 PE z ustreznim čiščenjem komunalne odpadne vode do **31. decembra 2017**. Za posamezne stavbe, kjer iz upravičenih razlogov ni možno odvajanje in čiščenje komunalne odpadne vode v mali komunalni čistilni napravi, je z uporabo storitev obvezne javne službe odvajanja in čiščenja komunalne odpadne vode v istem roku potrebno zagotoviti odvajanje v nepretočno greznico z zagotovljenim odvozom celotne količine komunalne odpadne vode na ustrezno čistilno napravo.

---

## 8 Zaključki

---

Predloženi Operativni program odvajanja in čiščenja komunalne odpadne vode v občini Laško je program ukrepov z opredeljenimi potrebnimi aktivnostmi, roki in sredstvi za postopno doseganje ciljev varstva okolja pred onesnaževanjem zaradi nastajanja komunalne odpadne vode.

S tem operativnim programom se glede na državna izhodišča določena območja naselij ali delov naselij na območju občine Laško, ki morajo biti opremljena z javno kanalizacijo in za katera je treba načrtovati in izvesti investicije ali investicijsko vzdrževanje objektov javne kanalizacije, kar je tudi opredeljeno z najkasnejšimi roki.

V občini Laško je 13 aglomeracij z obremenitvijo nad 50 PE. Pri tem imajo aglomeracije Laško (ID 8550), Laško\* (ID 8636) in Rimske Toplice - Strensko (ID 8564), ki so uvrščene v osnovni program noveliranega operativnega programa, že delno rešeno odvajanje in čiščenje komunalnih odpadnih voda. Aglomeracija iz osnovnega programa z identifikacijsko številko 8494 (Klenovo) še nima rešenega odvajanja in čiščenja komunalnih odpadnih voda. Za omenjeno aglomeracijo je v izdelavi idejni projekt za ureditev kanalizacije v sodelovanju z občino Hrastnik v skupni investiciji 2.736.782,00 evrov in izgradnjo 12.283 m kanalizacijskih vodov, od tega bo 5.217 m kanalizacije v občini Laško, do obstoječe kanalizacije v Rimskih Toplicah.

Območja poselitve, ki so uvrščena v osnovni program (Laško, Laško\*, Rimske Toplice - Strensko, Klenovo) in območje poselitve, ki je uvrščeno v dodatni program 4. stopnje (Brezno) morajo biti opremljena z javno kanalizacijo z zagotovljenim ustreznim čiščenjem komunalne odpadne vode do 31. decembra 2015.

Aglomeracije, ki so uvrščene v dodatni program posamezne stopnje in še nimajo urejenega odvajanja in čiščenja komunalnih odpadnih voda so Spodnja Rečica (ID 8605), Zgornja Rečica (ID 8623), Rimske Toplice (ID 8563), Žigon (ID 8717), Zidani most (ID 8373), Zidani most (ID 8436), Stopce (ID 8586) in Marijina vas (ID 8753). Omenjena območja poselitve so uvrščena v dodatni program 3. Stopnje in morajo biti opremljena z javno kanalizacijo z zagotovljenim ustreznim čiščenjem komunalne odpadne vode do 31. decembra 2017.

Investicije zgolj iz osnovnega operativnega programa, ki morajo imeti rešeno odvajanje in čiščenje odpadnih komunalnih voda do konca leta 2015, presegajo 4.203.245,93 evrov.

Do konca leta 2015 oziroma 2017 je potrebno rešiti še aglomeracije iz dodatnega programa Spodnja Rečica, Rimske Toplice, Zgornja Rečica, Žigon, Zidani most (ID 8373), Zidani most (ID 8436), Stopce, Marijina vas in Brezno. Obveznosti iz dodatnega programa operativnega programa znašajo aproksimativno več kot 3.500.000 evrov.

V nadaljevanju bo, v obdobju 2013-2015, skladno z obveznim programom potrebno zagotoviti 1.401.081,98 evrov letno. Za izvajanje dodatnega programa pa bi bilo potrebno v obdobju 2013-2017 zagotoviti približno 647.000 evrov letno.



Potencialni finančni viri za zagotavljanje investicij v komunalno infrastrukturo odvajanja in čiščenja komunalnih odpadnih voda so: državni proračun, državne takse, EU sredstva, cena storitve, občinski proračun in komunalni prispevek.

---

## 9 Viri

---

Pri izdelavi operativnega programa odvajanja in čiščenja komunalne odpadne in padavinske vode smo uporabili naslednje podatke iz podatkovnih zbirk:

- Javnega Komunalnega podjetja Laško d.o.o.,
- Občine Laško,
- Statističnega urada RS,
- Uradnega lista,
- ARSO,
- MOP RS ter ob upoštevanju:
- Nacionalnega operativnega programa - Operativni program odvajanja in čiščenja komunalne odpadne vode (novelacija za obdobje od leta 2005 do leta 2017) in uporabi
- Specializirane revije za trajnostni razvoj EOL, št. 68, maj 2012
- Spletni GIS portal iOčina: [gis.iobcina.si /gisapp/](http://gis.iobcina.si/gisapp/)

---

## **10 Priloge**

---

### **10.1 Priloga 1 – kartografski prikaz območij poselitve**