

OBČINA LAŠKO

ŽUPAN

Mestna ulica 2, LAŠKO

Datum: 17/3-2015

Številka: 014-03/2012

OBČINSKI SVET LAŠKO

Na podlagi 17. člena Statuta Komunale Laško predlagamo, da Občinski svet Laško na svoji seji obravnava naslednjo

ZADEVO: LETNO POROČILO JAVNEGA PODJETJA KOMUNALA LAŠKO D.O.O. ZA LETO 2014

Gradivo pripravila: Komunala Laško d.o.o.

Predstavnik predlagatelja na seji: **Tomaž Novak**

Pristojnosti in pravna podlaga:

- Zakon o gospodarskih javnih službah (Ur. l. RS, št. 32/93, 30/98, 127/06, 38/10, 57/11),
- Zakon o gospodarskih družbah (Ur.l. RS 42/06, 10/08, 68/08, 23/09, 65/09-UPB3, 33/11, 91/11, 32/12, 57/12, 44/13, 82/13)
- Odlok o preoblikovanju Javnega podjetja Komunala Laško p.o. (Ur. l. RS, št. 60/95) in
- Statut občine Laško (Ur. l. RS, št. 64/06)

Predlog sklepa:

- 1. Občinski svet potrjuje Letno poročilo JP Komunale Laško za leto 2014.**
- 2. Čisti dobiček poslovnega leta 2014 v višini 9.648 € se razporedi med druge rezerve iz dobička.**

OBRAZLOŽITEV:

Na osnovi določil Zakon o gospodarskih javnih službah, ZGD in Statuta Občine Laško in Statuta Javnega podjetja Komunale Laško ima Nadzorni svet pristojnost, da Letno poročilo sprejme, Občinski svet pa ga v imenu ustanovitelja potrjuje.

Izvedena je bila tudi revizija poslovanja, tako da je letno poročilo tudi revidirano. Nadzorni svet je obravnaval in sprejel poročilo na seji dne 16/3-2015.

ŽUPAN OBČINE LAŠKO
Franc ZDOLŠEK



JAVNO PODJETJE KOMUNALA LAŠKO d.o.o.

Podšmihel 1e, SI-3270 Laško

T: +386 (0)3 734 44 00, F: +386 (0)3 734 44 20

TRR: 06000-0044919932, 19100-0010269250

Mat. številka: 5255317

ID št. za DDV: SI48279242

<http://www.komunala-lasko.si>

info@komunala-lasko.si



LETNO POROČILO ZA LETO 2014

Laško, 3.2.2015

KAZALO

1.	Uvod.....	3
2.	Osnovni podatki o podjetju.....	3
2.1	Splošna predstavitev.....	3
2.2	Firma in sedež.....	3
2.3	Dejavnosti družbe.....	3
2.4	Upravljanje družbe.....	4
2.5	Revizija poslovanja.....	4
2.6	Informacija v zvezi z sredstvi v upravljanju v lasti Občine Laško.....	4
3.	Poročilo direktorja.....	5
4.	poročilo nadzornega sveta.....	9
5.	Revizorjevo poročilo.....	10
6.	Kadri in dejavnosti.....	12
6.1	Varstvo pri delu in varstvo pred požarom v letu 2014.....	14
6.2	Poročilo o kakovosti ISO 9001:2008.....	14
7.	Obseg storitev po dejavnostih.....	16
7.1	Ravnanje z odpadki v občini Laško v letu 2014.....	16
7.2	Vzdrževanje javnih površin.....	19
7.3	Vzdrževanje cest.....	21
7.4	Pokopališka in pogrebna dejavnost.....	23
7.5	Kanalizacija.....	24
7.6	Stanovanjska dejavnost.....	24
8.	Analiza poslovanja.....	26
8.1	Bilanca stanja.....	26
8.2	Izkaz poslovnega izida.....	32
9.	Prikaz stroškov in prihodkov po stroškovnih mestih.....	36
9.1	Stroški materiala.....	36
9.2	Stroški storitev.....	36
9.3	Stroški dela.....	37
9.4	Stroški amortizacije.....	37
9.5	Ostali stroški in odhodki.....	37
9.6	Prihodki od prodaje storitev.....	37
9.7	Prenos stroškov iz pomožnega stroškovnega mesta.....	38
9.8	Prenos stroškov s stroškovnega mesta režija.....	39
10.	Davek od dohodka pravnih oseb.....	39
11.	Kazalniki.....	40
12.	Zaključek.....	41

1. UVOD

Vsebino letnega poročila določa ZGD, dodatne obvezne vsebine letnega poročila za družbe pa opredeljujejo še SRS in novele ZGD.

Poslovno poročilo je izdelano na osnovi računovodskih podatkov oziroma doseženih rezultatov poslovanja v primerjavi na predhodno leto in Gospodarskega načrta za leto 2014.

Javno podjetje Komunala Laško seznanja organe upravljanja z doseženim poslovnim rezultatom v letu 2014 v letnem poročilu, izdelanim v priloženi vsebini.

2. OSNOVNI PODATKI O PODJETJU

2.1 Splošna predstavitev

Javno podjetje Komunala Laško d.o.o. je bilo vpisano v sodni register pri Okrožnem sodišču v Celju pod vl. Št. 1/0654/00 dne 9.9.1998. Edini ustanovitelj in lastnik podjetja je Občina Laško s 100 % deležem lastniškega kapitala.

Osnovni kapital družbe Javno podjetje Komunala Laško znaša 397.485 evrov .

2.2 Firma in sedež

Firma: Javno podjetje Komunala Laško d. o. o.

Skrajšana firma: Komunala Laško d. o. o.

Sedež: Podšmihel 1e, Laško

Podjetje uporablja žig pravokotne oblike z grafičnim simbolom.

2.3 Dejavnosti družbe

Družba opravlja naslednje dejavnosti:

38.110	Zbiranje in odvoz nenevarnih odpadkov
38.210	Ravnanje z nenevarnimi odpadki
42.110	Gradnja cest
43.120	Zemeljska pripravljalna dela
68.320	Upravljanje nepremičnin za plačilo ali po pogodbi
81.100	Vzdrževanje objektov in hišniška dejavnost
81.290	Čiščenje cest in drugo čiščenje
81.300	Urejanje in vzdrževanje zelenih površin in okolice
96.030	Pogrebna dejavnost

2.4 Upravljanje družbe

Družba ima naslednje organe:

- Nadzorni svet in
- Direktor

Ustanoviteljske pravice izvršuje Občinski svet občine Laško. Pooblaščenec v imenu ustanovitelja je župan občine Laško.

Člani nadzornega sveta so:

- Matjaž Štor predsednik
- Matjaž Centrih
- Marjan Kozmus
- Matjaž Cajhen
- Branko Trkulja
- Marija Deželak

2.5 Revizija poslovanja

Revizijo poslovanja je opravila revizorska hiša Roedl & Partner, Ljubljana. Revizija za poslovno leto 2014 je že zaključena.

2.6 Informacija v zvezi z sredstvi v upravljanju v lasti Občine Laško

Občina in Komunala sta v letu 2010 podpisali Pogodbo o poslovnem najemu infrastrukture in razmerjih v zvezi z izvajanjem gospodarskih javnih služb in Pogodbo o ureditvi razmerij v zvezi za javno infrastrukturo in iz naslova podbilanc sredstev v upravljanju.

Skladno s to pogodbo Komunala za občino Laško vodi analitično evidenco sredstev, ki jih imamo v upravljanju. Na dan 31/12-2014 ima Komunala v upravljanju sredstva v vrednosti 857.181 €, najemnina za omenjena sredstva znaša letno 69.000 €.

3. POROČILO DIREKTORJA

Poslovni rezultati za leto 2014 so boljši od rezultatov za preteklo leto in so nad planiranimi. V poslovnem letu 2014 smo ustvarili 2.443.628 EUR prihodkov in 2.423.203 EUR odhodkov oz. 20.425 EUR celotnega dobička, ob upoštevanju odloženih davkov pa 19.298 EUR čistega dobička. Dobiček iz poslovanja pa je znašal 8.354 EUR. Podjetje je zavezano za plačilo davka od dohodka pravnih oseb, ki pa ga zaradi naložb v osnovna sredstva ni potrebno plačati (davčna osnova 0). Finančno so se pokrivala vse dejavnosti podjetja z izjemo gospodarske javne službe odvajanja komunalne in padavinske odpadne vode, kjer se področje sistemsko še ni povsem uredilo.

Likvidnost v letu 2014 je bila sicer nekoliko slabša, a primerljiva s tisto iz preteklega leta. Poslabšuje se predvsem pri dejavnostih, kjer se storitve zaračunavajo mesečno in se zanje izdaja veliko število faktur nižje vrednosti.

Osnovni kapital podjetja je 397.485 EUR. Vrednost celotnega kapitala znaša 1.114.586 EUR. Evidentiranih je 241.396 EUR rezervacij in 493.720 EUR rezerv. Podjetje je v 100% lasti občine Laško, ki je ustanovitelj in edini lastnik.

Delež kapitala v virih sredstev znaša 46%, dolgoročna sredstva predstavljajo v strukturi 56%. V strukturi obveznosti do virov sredstev predstavljajo dolgoročne obveznosti 7%, kratkoročne 36%, kapital 46% in rezervacije 10%. Vrednosti kapitala v strukturi virov sredstev se je nekoliko povečala, prav tako tudi vrednost kapitala na zaposlenega, ki znaša 27.864 EUR, dodana vrednost na zaposlenega znaša 24.894 EUR, donos na kapital pa 1,8%.

Obveznosti do dobaviteljev so se z ozirom na leto 2013 povečale, predvsem zaradi računa za tovorno vozilo, ki zapade v januarju 2015. Tako obveznosti kot terjatve so sorazmerno visoke, kar je neugodna značilnost za celotno komunalno branžo. Redno izvajamo postopke izvršb, ki so zaradi socialnega statusa dolžnikov in dolgotrajnih sodnih postopkov, večkrat zamudne.

Plače so sledile povprečnim plačam v branži in so bile v okviru izhodišč iz kolektivne pogodbe, kar velja tudi za regres za letni dopust in ostala povračila po kolektivni pogodbi (prevoz na delo in prehrana).

V skladu z Zakonom o javnem naročanju (ZJN) so bila na portalu javnih naročil objavljena tista javna naročila, katerih vrednost je bila večja od mejnih vrednosti za javna naročila po ZJN. Naročila manjših vrednosti, ki niso bila predmet naročanja po ZJN, so bila izvedena v skladu s sprejetimi internimi navodili in pravilnikom.

Poslovne rezultate je revidirala revizorska hiša Roedl & Partner in v zvezi s tem podala pozitivno mnenje.

Občinski svet Občine Laško je dne 27.05.2009 sprejel Odlok o koncesiji za opravljanje lokalne gospodarske javne službe »odlaganja ostankov predelave ali odstranjevanja komunalnih odpadkov« v Občini Laško, ki predstavlja koncesijski akt, s katerim se je podelila koncesija za opravljanje gospodarske javne službe obdelave določenih vrst komunalnih odpadkov ter odlaganje ostankov predelave ali odstranjevanja komunalnih odpadkov družbi SIMBIO, ki upravlja dejavnost v okviru Regionalnega centra za ravnanje s komunalnimi odpadki Celje (RCERO Celje).

Do 15.09.2012 smo odpadke deponirali na deponiji Strensko. Po tem datumu pa smo zaradi zaprtja deponije odpadke po prvi fazi obdelave vozili na regijsko odlagališče RCERO Celje. Občina Laško je vstopila v sistem RCERO Celje z dnem zaprtja deponije nenevarnih

odpadkov Strensko. Od takrat dalje se na področju ravnanja z odpadki izvajata dve ločeni gospodarski javni službi. Komunala Laško je izvajalec gospodarske javne službe zbiranja določenih vrst komunalnih odpadkov, ki izvaja tudi prvo fazo obdelave določenih vrst komunalnih odpadkov, medtem ko družba SIMBIO izvaja obdelavo določenih vrst komunalnih odpadkov ter odlaganje ostankov predelave oz. odstranjevanje komunalnih odpadkov.

Cene komunalnih storitev na področju ravnanja z odpadki se do 31.12.2012 niso spreminjale, saj je njihovo višino regulirala Uredba o določitvi najvišjih cen komunalnih storitev (Ur.l. RS št. 14/2012 in 66/2012). S 01.01.2013 pa je začela veljati Uredba o metodologiji za oblikovanje cen storitev obveznih občinskih gospodarskih javnih služb varstva okolja (Ur.l. RS, št. 87/2012 - v nadaljevanju Uredba), ki določa metodologijo za oblikovanje cen storitev obveznih občinskih gospodarskih javnih služb. Iz uredbe med drugim izhaja, da lahko izvajalec gospodarske javne službe na osnovi soglasja pristojnega občinskega organa uveljavi v tem soglasju navedeno ceno. S to Uredbo se je prenesla pristojnost določanja cen na lokalno skupnost. Skladno s to Uredbo in soglasjem Občinskega sveta Laško so se s 01.01.2013 povišale cene za ravnanje z odpadki v občini Laško. Uvedena je bila nova storitev obdelave, odlaganja ostankov obdelave in odstranjevanja komunalnih odpadkov, ki jo izvaja družba SIMBIO iz Celja.

V letu 2014 se cene zbiranja določenih vrst komunalnih odpadkov niso spreminjale, cene obdelave in odlaganja določenih vrst komunalnih odpadkov pa so se znižale za okoli 3%. Nove cene iz tega naslova so stopile v veljavo s 01.01.2014.

Dejavnost ravnanja z odpadki je potekala v skladu s planom. Delež vključenih prebivalcev v organiziran odvoz odpadkov je v letu 2014 znašal 86%. V letu 2014 smo skupaj zbrali 3.652 t odpadkov, od tega 2.432 t mešanih komunalnih odpadkov, 908 t odpadne embalaže, 250 t kosovnih odpadkov in 62 t biološko razgradljivih odpadkov. V primerjavi s preteklim letom smo beležili povečanje količine mešanih komunalnih in kosovnih odpadkov, kar gre pripisati dejstvu, da so se v začetku leta 2014 odstranjevale še zaloge teh odpadkov iz konca leta 2013. Analize kažejo, da se povečuje količina ločeno zbranih frakcij iz gospodinjstev, zmanjšuje pa se količina mešanih komunalnih odpadkov iz gospodarstva.

Na področju zbiranja in odvoza ekoloških frakcij je bil uveden tedenski odvoz. Na novo je bilo postavljenih 20 ekoloških otokov, tako da imamo sedaj skupaj postavljenih že 86 ekoloških otokov. Izvedena je bila tudi optimizacija transportnih poti odvoza posameznih frakcij odpadkov iz ekoloških otokov.

Razmerje med količino odloženih odpadkov na regijski deponiji in količino zbranih mešanih komunalnih odpadkov se je z ozirom na leto 2013, ko je znašalo 74%, znatno zmanjšalo, tako da je v letu 2014 znašalo le še slabih 56%, kar je posledica zagona in optimalnega delovanja sortirne linije na zbirnem centru. Trend zmanjševanja bo prisoten tudi v prihodnjih letih, le da ne bo več tako izrazit.

Na osnovi okoljevarstvenega dovoljenja za sortirnico in kompostarno Laško smo na zbirnem centru Strensko v letu 2014 pristopili k projektu vzpostavitve sortirnice za odpadke v skladu s tem dovoljenjem. V ta namen smo med drugim pristopili tudi k spremembi namembnosti objekta in pričeli z izvajanjem monitoringa v okviru poskusnega obratovanja.

Tržne dejavnosti smo izvajali v okviru planiranih, z namenom racionalnega izkoristka razpoložljive delovne sile, delovnih sredstev in opreme.

V letu 2014 smo začeli s prenovo poslovno informacijskega sistema, v okviru katere smo nadgradili programske rešitve na finančno računovodskem področju.

Povprečno število zaposlenih delavcev je v letu 2014 je znašalo 40. Bolniških izostankov je

bilo za 327 dni (1,3 delavca), kar je manj kot v letu 2013, ko smo zabeležili 623 dni. Delež bolniške odsotnosti znaša v letu 2014 3,0%, kar je pod državnim povprečjem, ki znaša 3,7%. Povprečna starost zaposlenih znaša 42 let.

Organizacijske strukture podjetja in sistemizacije delovnih mest v letu 2014 nismo spreminjali.

Plan nabave, investicij in naložb iz naslova amortizacije je bil realiziran 80%. Nabavljeno je bilo: novo smetarsko vozilo s sesalnim sistemom, traktor za pločnike, snežni plug, posipalec in prikolica za traktor ter manjši delovni stroji, aparati in oprema (kosilnice, varilni aparat, pihalec listja). Na področju računalniške opreme je bilo nabavljenih nekaj osebnih računalnikov s pripadajočo programsko opremo, nadgrajen je bil sistem za spremljanje reklamacij. Na področju ravnanja z odpadki so bili nabavljeni kontejnerji, zabojniki in posode za odpadke. V letu 2014 se je izvajala tudi rekultivacija prekrivnega sloja deponije Strensko, ki se je financirala iz najemnine sredstev v upravljanju.

Na področju vzdrževanja cest smo izvedli sanacije poškodovanih makadamskih odsekov po izvajanju zimske službe. Izvajali smo čiščenje vzdolžnih jarkov in urejanje bankin, košnjo brežin, ročno krpanje manjših udarnih jam ter asfaltiranje manjših poškodovanih cestnih odsekov. Skupaj z občino Laško smo izvedli javno naročilo za izbor izvajalca ter pristopili k izvedbi asfalterskih del, v okviru katerega so se izvajale preplastitve določenih cestnih odsekov in javnih površin.

Na področju vzdrževanja javnih površin se je izvajalo redno letno in zimsko vzdrževanje, vzpostavljeno je bilo nekaj novih cvetličnih zasaditev, izvedena so bile dela vzpostavitve dostopnih poti za invalide (nižanje oz. odstranjevanje robnikov). Izvedena je bila sanacija lesenih podestov razglednih ploščadi ter zaščita jeklene konstrukcije na mostu čez Savinjo, s čimer smo zagotovili varen dostop in uporabo razglednih ploščadi. Izvedene so bile tudi nekatere asfaltne preplastitve v mestnem jedru in okolici, med drugim tudi asfaltna preplastitev parkirišča ob pokopališču v Rimskih Toplicah.

Na področju pogrebne in pokopališke dejavnosti je bilo v letu 2014 pridobljeno uporabno dovoljenje za novo žalnico v Laškem, ki smo jo prejeli v upravljanje. S poslikavami v poslovilni dvorani in mrliških vežicah smo poskrbeli za bolj prijazen izgled. Na področju pogrebne dejavnosti je bilo s ciljem povečanja kakovost storitev izvedeno tudi usposabljanje zaposlenih in pogodbenih sodelavcev.

Na področju kanalizacije smo v letu 2014 izvajali vzdrževalna dela na kanalizacijskem omrežju v Laškem in Rimskih Toplicah ter v sklopu teh del izvedli čiščenje več kot 1.220 km kanalizacijskih vodov, 17 črpališč in 45 kanalizacijskih jaškov, izvajali smo odvoze grezničnih gošč na čistilno napravo ter priključke javnih, eno in več stanovanjskih objektov na novo kanalizacijsko omrežje.

Na področju stanovanjske dejavnosti smo v Laškem in Rimskih Toplicah nadaljevali s projekti obnove fasad in izboljšavami energetske učinkovitosti objektov v upravljanju.

V letu 2014 so se izvajale tudi aktivnosti pri obnovi zakloniščnega rova, urejanju okolice ter vzpostavitve Rudarskega muzeja Laško v bližini Muzeja Laško. Ob neurju in poplavi so se izvajala nujna intervencijska dela vzpostavitve prevoznosti cest in sanacija posledic po tej naravni nesreči.

Septembra 2014 smo s strani certifikacijske hiše Bureau Veritas po uspešno opravljeni recertifikacijski presoji po standardu ISO 9001 obnovili **certifikat kakovosti ISO 9001:2008**, ki ga ima podjetju že od leta 2002.

Prav tako smo septembra 2014 s strani certifikacijske hiše Bureau Veritas po uspešno opravljeni certifikacijski presoji po standardu ISO 14001 **prvič v zgodovini podjetja pridobili okoljski certifikat ISO 14001:2004.**

Z obema certifikatoma smo dobili potrditev, da je uveden sistem vodenja podjetja na področju kakovosti in ravnanja z okoljem v skladu z mednarodnimi standardi na tem področju.

Podjetje je v letu 2013 s strani Gospodarske zbornice Slovenije pridobilo certifikat **Certifikat Excellent SME Slovenia**, ki je pokazatelj dobre bonitete podjetja in varnega poslovanja, in ki je bil uspešno obnovljen tudi v letu 2014.

V skladu s sprejeto okoljsko politiko in izvedbenimi cilji podjetja glede zmanjševanja porabe nagrobnih sveč je oktobra in novembra 2014 potekala akcija ozaveščanja občanov v zvezi s problematiko nagrobnih sveč v Občini Laško.

Skupaj z občino Laško smo konec leta organizirali Dan odprtih vrat za občane na zbirnem centru in deponiji Strensko ter čistilni napravi Laško.

Skupaj z Otročjim centrom društva Šmolc pa smo izvedli likovni natečaj na temo ločevanja odpadkov. Med vsemi ilustracijami sta bili izbrani dve, ki sta dobili svoje mesto na novem komunalnem vozilu za odpadke.

V letu 2014 smo aktivno sodelovali v okviru skupnih pobud Zbornice komunalnega gospodarstva pri Gospodarski zbornici Slovenije, med katerimi je na prvem mestu pobuda **Skupaj za boljšo družbo**, v okviru katere si prizadevamo zmanjšati količino odpadkov (predvsem zavržene hrane), spodbujati ponovno uporabo in odgovorno potrošništvo.

Direktor
Tomaž Novak

4. POROČILO NADZORNEGA SVETA

Člani nadzornega sveta so:

- Matjaž Štor
- Matjaž Cajhen
- Marjan Kozmus
- Matjaž Centrih
- Branko Trkulja
- Marija Deželak

Nadzorni svet Komunale je v letu 2014 pozorno nadzoroval vodenje poslov družbe, redno spremljal njene poslovne rezultate in delo uprave ter na podlagi primerjav tekočih poslovnih rezultatov z rezultati preteklega leta, ocenjeval uspešnost uresničevanja Gospodarskega načrta. Nadzorni svet je ocenjeval uspešnost poslovanja preko poročil.

Nadzorni svet je svojo nadzorno funkcijo opravljal na svojih sejah. V letu 2014 je imel štiri redne seje. Vodstvo je za seje pripravilo gradiva, na sejah se je odgovarjalo na postavljena vprašanja. Uresničevanje sklepov je nadzorni svet redno preverjal.

Nadzorni svet je na svoji seji 16/3-2015 obravnaval revidirano letno poročilo skupaj z revizorjevim mnenjem. Letno poročilo Komunale Laško, v skladu z zakonom obsega bilanco stanja, izkaz poslovnega izida, izkaz finančnega izida, izkaz poslovnega izida po organizacijskih enotah, poslovno poročilo in pojasnila k posameznim izkazom ter mnenje pooblaščenega revizorja. Na posredovano letno poročilo glede na dobre poslovne rezultate ter na njegovo sestavo in vsebinske podatke nadzorni svet nima pripomb, oziroma zadržkov za njegovo potrditev. Sprejeti so bili naslednji sklepi:

- o Nadzorni svet potrjuje letno poročilo za leto 2014
- o Nadzorni svet predlaga, da se čisti poslovni izid poslovnega leta v višini 9.648 evrov razporedi med druge rezerve iz dobička.
- o Revizija poslovanja za leto 2015 se poveri firmi Roedl & Partner d.o.o.

Predsednik nadzornega
sveta
Dr. Matjaž Štor l.r.

5. REVIZORJEVO POROČILO

Rödl & Partner

POROČILO NEODVISNEGA REVIZORJA

namenjeno družbenikom družbe

JAVNO PODJETJE KOMUNALA LAŠKO d. o. o.
Podšmihel 1E
3270 Laško

Revidirali smo priloženo bilanco stanja gospodarske družbe **JAVNO PODJETJE KOMUNALA LAŠKO d. o. o., Podšmihel 1E, 3270 Laško** na dan 31. decembra 2014 in z njo povezan izkaz poslovnega izida za tedaj končano leto ter povzetek bistvenih računovodskih usmeritev in druge pojasnjevalne opombe.

Pregledali smo tudi poslovno poročilo.

Odgovornost posloводства

Posloводство je odgovorno za pripravo in pošteno predstavitev teh računovodskih izkazov v skladu s slovenskimi računovodskimi standardi. Ta odgovornost vključuje vzpostavitev, delovanje in vzdrževanje notranjega kontroliranja, povezanega s pripravo in pošteno predstavitvijo računovodskih izkazov, ki ne vsebujejo pomembno napačnih navedb zaradi prevar in napak, izbiro in uporabo ustreznih računovodskih usmeritev ter pripravo računovodskih ocen, ki so utemeljene v danih okoliščinah.

Odgovornost revizorja

Naša odgovornost je izraziti mnenje o teh računovodskih izkazih na podlagi revizije. Revizijo smo opravili v skladu z mednarodnimi standardi revidiranja. Ti standardi zahtevajo od nas izpolnjevanje etičnih zahtev ter načrtovanje in izvedbo revizije za pridobitev sprejemljivega zagotovila, da računovodski izkazi ne vsebujejo pomembno napačnih navedb.

Revizija vključuje izvajanje postopkov za pridobitev revizijskih dokazov o zneskih in razkritjih v računovodskih izkazih. Izbrani postopki so odvisni od revizorjeve presoje in vključujejo tudi ocenjevanje tveganj napačne navedbe v računovodskih izkazih zaradi prevare ali napake. Pri ocenjevanju teh tveganj prouči revizor notranje kontroliranje, povezano s pripravljanim in poštenim predstavljanjem računovodskih izkazov družbe, da bi določil okoliščinam ustrezne revizijske postopke, ne pa, da bi izrazil mnenje o uspešnosti notranjega kontroliranja družbe. Revizija vključuje tudi ovrednotenje ustreznosti uporabljenih računovodskih usmeritev in utemeljenosti računovodskih ocen posloводства ter ovrednotenje celotne predstavitve računovodskih izkazov.

Verjamemo, da so pridobljeni revizijski dokazi zadostna in ustrezna podlaga za naše revizijsko mnenje.

Mnenje brez pridržka

Po našem mnenju je bilanca stanja vseh pomembnih pogledih poštena predstavitev finančnega stanja gospodarske družbe **JAVNO PODJETJE KOMUNALA LAŠKO** d. o. o. na dan 31. decembra 2014 ter njenega poslovnega izida za tedaj končano poslovno leto v skladu s slovenskimi računovodskimi standardi.

Odstavek o drugi zadevi

Poslovno poročilo je skladno z revidiranimi računovodskimi izkazi.

V Ljubljani, 16. marca 2015



Marta Juvan

Pooblaščenca revizorka

Rödl & Partner

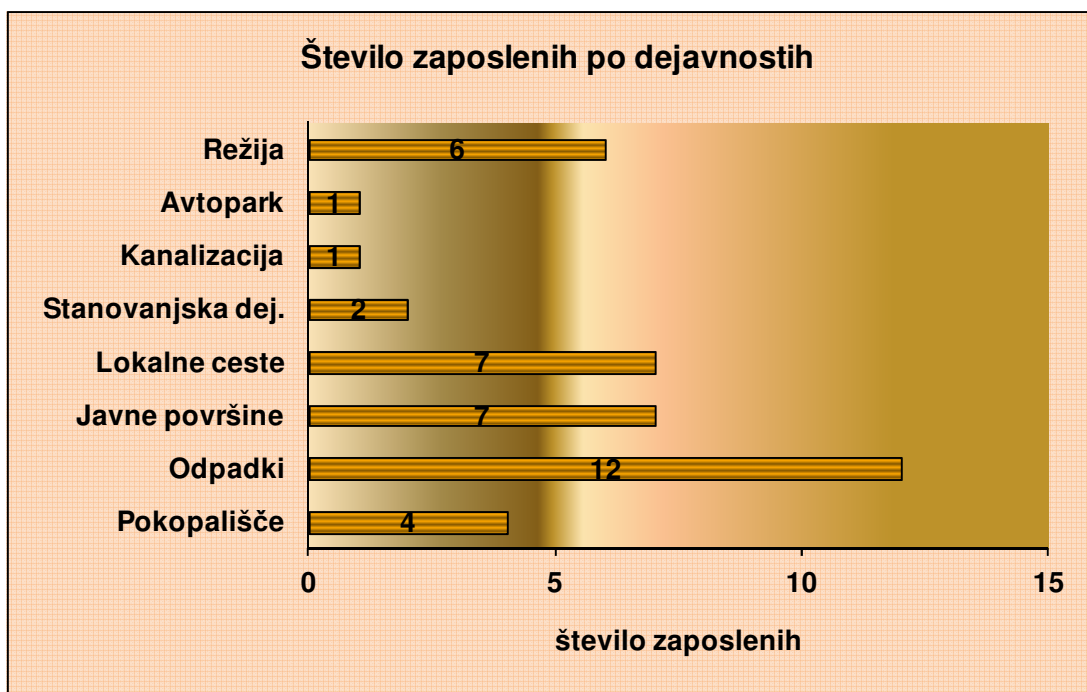
Družba za revizijo in davčno svetovanje, d.o.o.
Ljubljana 1

6. KADRI IN DEJAVNOSTI

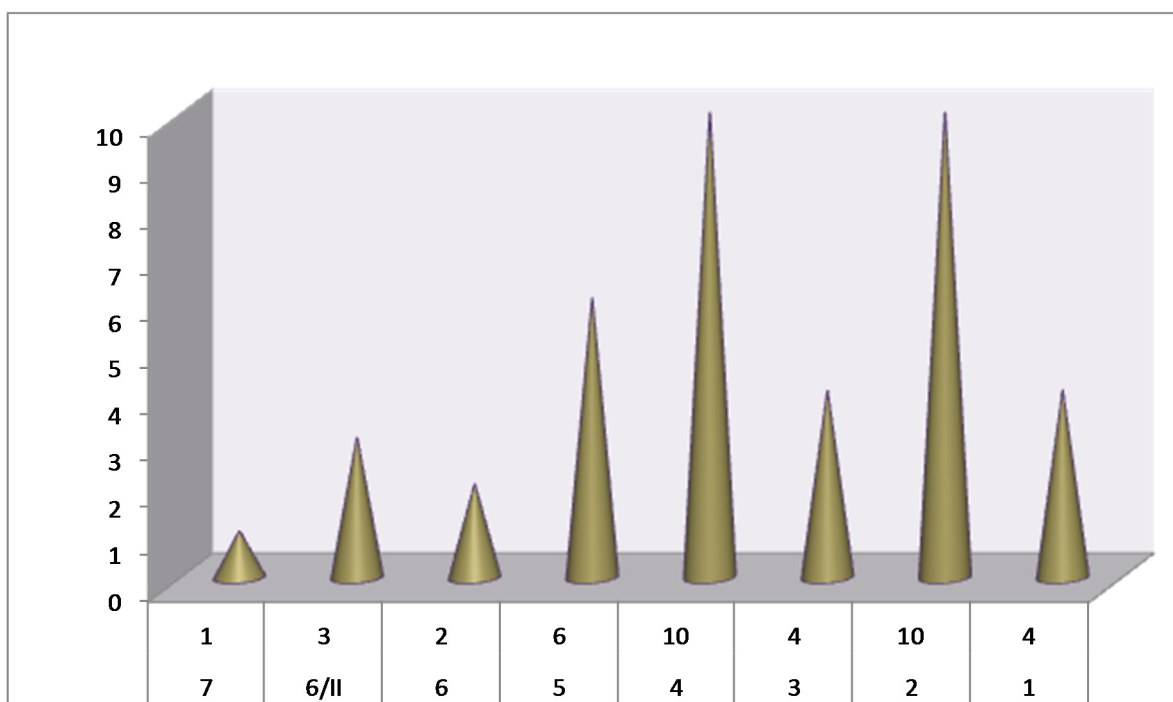
V družbi se opravljajo dejavnosti na področju gospodarskih javnih služb:

Dejavnost	Stroškovno mesto	Stroškovno mesto	
OSNOVNE DEJAVNOSTI		TRŽNE DEJAVNOSTI	
– Pokopališke dejavnosti	21,85,86..	– Pogrebna dejavnost	31
– Odpadki	22	– Komunala	32
– Javne površine	23	– Ceste	36
– Javna razsvetljava	24	– Upravljanje s stanovanji	80
– Ceste	61	– Kanalizacija	52
– Kanalizacija	50	POMOŽNE DEJAVNOSTI	
		– Avtopark	40
		– Režija	41

V podjetju je bilo na dan 31/12-2014 zaposlenih 40 delavcev.



Povprečna izobrazbena struktura je nizka, saj so dejavnosti podjetja pretežno delovno intenzivne in ne zahtevajo posebno visoke izobrazbene strukture. Višjo izobrazbo dosegajo predvsem delavci splošnih služb in vodilni delavci.



Graf št. 1: prikaz števila delavcev po stopnjah izobrazbe

Kljub naravi dela v posameznih dejavnostih, kjer ni potrebna posebno visoka izobrazba, je ugotovljeno, da na določenih področjih, delavci v povprečju ne dosegajo zahtevane izobrazbene strukture, vendar gre za starejše delavce, ki nimajo interesa po izobraževanju in imajo le nekaj let do upokojitve. Boljša struktura zaposlenih bo dosežena predvsem z novimi zaposlitvami ustrezno usposobljenih in izobraženih kadrov.

Povprečna starost zaposlenih je 42 let.

Opravljenе delovne ure	leto 2012		leto 2013		leto 2014	
		delež		delež		delež
redne ure	64.748	76,02	70.376	78,07	75.720	81,31
dopusti	9.964	11,70	9.048	10,04	9.912	10,64
prazniki	3.672	4,31	3.520	3,90	3.120	3,35
boleznine - do 30 dni	3.496	4,10	2.576	2,86	2.384	2,56
boleznine - nad 30 dni	928	1,09	2.408	2,67	232	0,25
Izplačane nadure	2.362	2,77	2.213	2,46	1.758	1,89
Skupaj	85.170	100,00	90.141	100,00	93.126	100,00
Povprečno število zaposlenih iz del. Ur vseh	40,79		43,17		44,60	
Povprečno število zaposlenih iz del. ur brez bolnišk	38,67		40,78		43,35	

Skupno je bilo v letu 2012 553 dni bolniške odsotnosti leta 2013 623 dni, leta 2014 pa 327 dni (1,3 delavca). To predstavlja 3 % delovnih dni, kar je manj kot znaša povprečje v državi (3,7 %).

V Laškem biltenu smo preko celega leta objavljali aktualne prispevke o naši dejavnosti.

Na področju izobraževanja smo sodelovali na seminarjih in posvetih.

6.1 Varstvo pri delu in varstvo pred požarom v letu 2014

Na novo se je zaposlil en delavec, ki je opravil preizkus iz VZD in VPP. Obdoben preizkus iz VZD in VPP je opravilo 18 zaposlenih.

Zdravniški pregledi so se izvajali skladno s terminskim planom.

Vsi gasilniki in hidranti v našem podjetju in v objektih, ki jih upravljamo pa so bili redno vzdrževani s strani pooblaščenega podjetja (PGD Laško).

Pooblaščen oseba za VZD in VPP se je redno udeleževala usposabljanj in tako pridobila potrebne kreditne točke za opravljanje del na področju VZD in VPP.

V lanskem letu nismo zabeležili nobene delovne nezgode, kar je na naravo dela pohvalno.

Vsi zaposleni so prejeli ustrezno osebno varovalno opremo, ki so jo v večini primerov pravilno uporabljali.

Inšpekcijski nadzor s strani pristojnih inšpekcijskih služb se je izvajal enkrat. Vsi zahtevani pravilniki so bili sprejeti in posredovani na inšpektorat.

6.2 Poročilo o kakovosti ISO 9001:2008

V letu 2014 smo se v našem podjetju posvečali predvsem kakovostnemu opravljanju storitev ter zmanjševanju stroškov, kar nam narekuje poslovnik kakovosti ISO 9001:2008, vključno z vsemi predpisi in navodili za delo. Pripomoglo nam je k natančnejšemu spremljanju kazalnikov in ugotavljanju realizacije zastavljenih ciljev.

Na področju vseh procesov si tudi prizadevamo ravnati ekološko in okolju prijazno. Zato smo v letu 2014 tudi pridobili certifikat za ravnanje z okoljem, ISO 14001:2004. Prizadevamo si spremljati oz. meriti vplive okoljskih vidikov.

Poslanstvo JP Komunale Laško d.o.o. je zagotavljanje kakovosti storitev, ki jih skušamo izvajati v zadovoljstvo uporabnikov tako, da izpolnjujemo in po možnosti celo presegamo njihove potrebe in pričakovanja. Pozorni smo do vseh pripomb naročnikov, ki jih korektno rešujemo in analiziramo ter odpravljamo vzroke. Upoštevamo vse zakonske in druge pravne zahteve pri izvajanju storitev glede ravnanja z okoljem. Storitve izvajamo družbeno odgovorno do vseh zainteresiranih v sistemu izvajanja komunalnih storitev.

Naša vizija je:

- postati in ostati ugledno ter zanesljivo podjetje, ki se enakopravno kosa z najkakovostnejšimi ponudniki tovrstnih storitev,
- zagotavljati optimalen servis občanom v občini Laško.

Pri načrtovanju novih dejavnosti izbiramo tehnične rešitve, ki so okoljsko učinkovite. Sistem ravnanja z okoljem je vgrajen v vse procese našega podjetja in se v njih tudi razvija. Okoljsko politiko uresničujemo vsi zaposleni skupaj s pogodbenimi partnerji in zainteresirano javnostjo.

Izvedbeni cilji okoljske politike:

- zmanjševanje porabe goriva motornih vozil in delovnih strojev
- zmanjševanje količin odloženih mešanih komunalnih odpadkov in posledično povečanje količin ločeno zbranih frakcij,
- zmanjševanje količin nagrobnih sveč na pokopališčih v upravljanju.

Rezultati zastavljenih kazalnikov so v okviru planiranih, kar dokazuje, da je izvajanje sistemov postala zelo pomembna naloga v podjetju.

Posluževali smo se dokaj redne kontrole opravljanja procesov. Preventivne in korektivne ukrepe smo reševali sproti in uspešno.

Reklamacije, obvestila in priporočila s strani odjemalcev smo redno spremljali z anketami in preko posebnega programa. Operativni vodje del, v sodelovanju z vodjem operativno tehničnega sektorja in direktorja, skrbijo, da se zadeve pravočasno in kakovostno rešijo v zadovoljstvo odjemalcev.

Prebivalce na območju Občine Laško smo redno informirali o izvajanju naših dejavnosti z oglaševanjem v medijih, občinskem glasilu »Bilten«, z ažuriranjem internetne strani ter z obvestili na izdanih položnicah.

Posebno pozornost smo posvečali osveščanju in informiranju občanov o pomembnosti ločevanja odpadkov. Ocena prikazuje občutno izboljšavo. Zmanjšuje se odstotek količine odloženih MKO in povečuje odstotek ločeno zbranih frakcij.

Upoštevali želje stanovalcev v nekaterih objektih, ki jih upravljamo, smo se vključili tudi na področje energetske učinkovitosti.

Vsi zaposleni v podjetju si prizadevamo opravljati procese v dejavnostih organizirano, učinkovito in gospodarno.

7. OBSEG STORITEV PO DEJAVNOSTIH

7.1 Ravnanje z odpadki v občini Laško v letu 2014

V okviru procesa se izvaja reden odvoz mešanih komunalnih odpadkov, ločeno zbranih frakcij in obdelava odpadkov na sortirni liniji ter izvajanje kompostiranja za lastne potrebe.

Dejavnost se izvaja na celotnem območju občine Laško. Trenutno je v sistem vključenih 86% vseh prebivalcev. Mešani komunalni odpadki se zbirajo v individualnih in skupinskih posodah, ločene frakcije pa se zbirajo na ekoloških otokih, ločeno za papir in steklo. Odvoz se izvaja v 7 dnevnih intervalih. Ekološki otoki pa se praznijo vsak ponedeljek in četrtek.

Proces ravnanja z odpadki je sestavljen iz zbiranja in odvoza odpadkov ter obdelave in odlaganja. Zbiranje in prevoz izvajamo v lastni režiji, prav tako 1. fazo obdelave. 2. faza obdelave in odlaganje pa se izvaja na RCERO Celje. Odpadke zbiramo iz več kot 3600 individualnih odjemnih mest, 80 skupinskih odjemnih mest in 86 ekoloških otokov.

V letu 2014 smo zbrali naslednje odpadke:

v kg

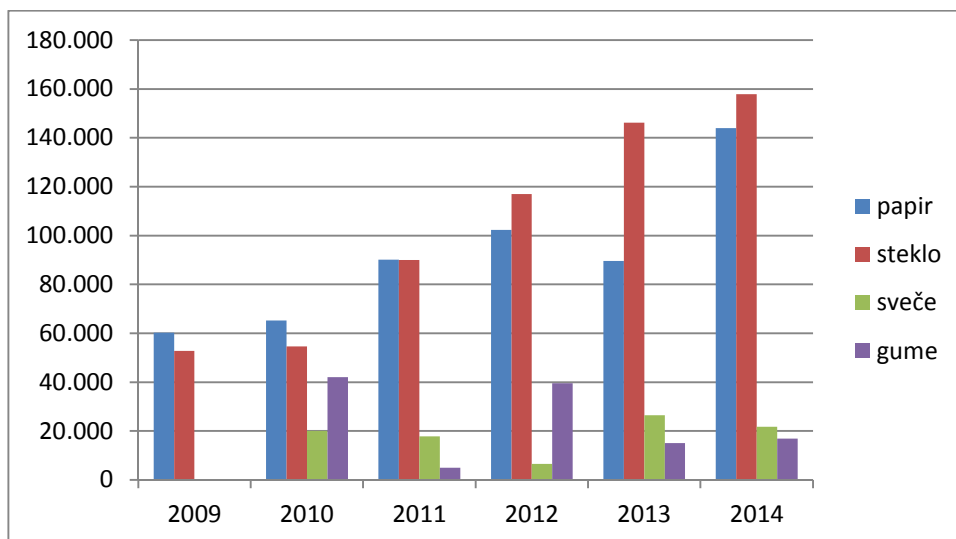
STRUKTURA ODPADKOV /LETO	2011	2012	2013	2014
komunalni iz gospodinjstev	2.969.720	2.300.000	2.060.780	2.432.190
biološki	187.300	112.000	60.696	62.360
embalaža	214.958	435.000	625.200	907.820
kosovni iz gospodinjstev	89.870	138.000	110.823	286.338
SKUPAJ	3.461.848	2.985.000	2.857.499	3.688.708
od tega odloženo na deponijo	3.332.880	2.574.780	1.523.050	1.345.240
Delež odloženih odpadkov po letih	96	86	53	36

Na področju zbiranja in odvoza ekoloških frakcij je uveden tedenski odvoz. Rezultat se kaže v zbranih količinah odpadkov, predvsem embalaže. Na novo je bilo postavljenih 20 ekoloških otokov, tako da imamo postavljenih že skupno 86 ekoloških otokov. Gume se zbirajo na zbirnem centru, sveče pa na vseh pokopališčih v upravljanju.

količine so v kg

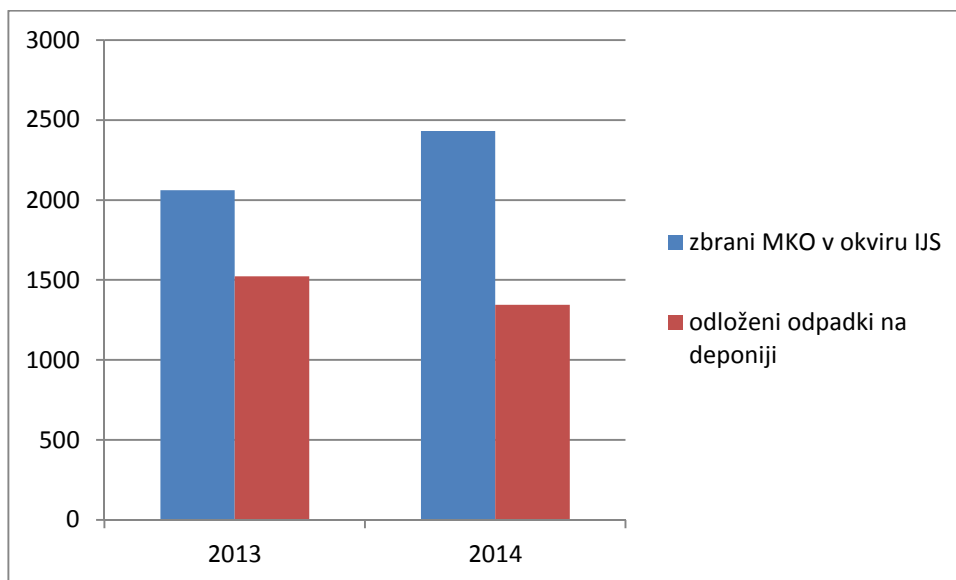
	2009	2010	2011	2012	2013	2014
papir	60.200	65.280	90.150	102.350	89.544	143.920
steklo	52.740	54.660	89.980	116.973	146.160	157.860
sveče		20.000	17.780	6.540	26.500	21.740
gume		42.000	5.000	39.600	15.000	16.920

Količine sveč in gum so prevzete količine, kar pomeni, da smo v letu 2013 in 2014 prevzemnikom oddali količine iz let 2010, 2011 in 2012. Trenutno se sveče odvažajo tekoče, tako da količin na deponiji ni več. Mesečno pa se zbere približno 1.400 kg sveč, kar je še vedno znatno preveč.



sortiranje odpadkov- v %	2013	2014	Index
količina odloženih odpadkov/: s količino pobranih	74%	53%	76

	2013	2014	Index
zbrani MKO v okviru IJS	2.061	2.432	118%
odloženi odpadki na deponiji	1.523	1.345	88%



Iz podatkov je razviden trend padanja količin odpadkov, ki so namenjeni odlaganju na RCERO.

Primerjalno z ekološko ozaveščenostjo uporabniki zahtevajo vsako leto višji nivo opravljene storitve. Problem je v tem, da na državnem nivoju ni definiran minimalni standard po katerem bi se ravnali, tako da bi bila storitev primerljivo izvedena na nivoju države.

V preteklem letu se je razrešila problematika prevzema odpadnih nagrobnih sveč, saj so bile vse začasno skladiščene sveče prevzete s strani pooblaščenca.

Ker v občini Laško ni več legalnega odlagališča, se problematika kaže tudi v gradbeni panogi. Trenutno se lahko gradbeni odpadki odlagajo le na RCERO Celje po ceni preko 100€/t. Kot posledica visoke cene za odlaganje odpadkov se bo znatna količina gradbenih odpadkov spet pojavljala ob potokih, gozdovih.... Čez čas bomo spet lahko zavihali rokave in očistili Slovenijo.

Kot primer dobre prakse je potrebno izpostaviti izboljšavo pri vključenosti gospodinjev v sistem odvoza, ki je bil pripravljen s presekom baz trenutnih naročnikov in baze e-hiš. Z omenjeno potezo bo omogočen dvig % vključenosti gospodinjev v sistem odvoza.

Na vseh ekoloških otokih smo obstoječo posodo za zbiranje mešane embalaže prekategoričili v posodo za zbiranje papirja.

Program GPSWIN omogoča trenutni vpogled na stanje odvoza odpadkov, s tem smo zmanjšali reklamacije zaradi neopravljene storitve. Izkazalo se je, da posode niso bile pravočasno pripravljene na odjemno mesto.

Na zbirnem centru Strensko so uvedene uradne ure za občane, vsako sredo do 13. do 17. ure in vsako soboto od 8. do 12. ure. Posledica uvedbe uradnih ur je manj motenj delovnega procesa.

Z IJS, ki teritorialno mejijo na nas zelo dobro sodelujemo, saj iščemo najboljše rešitve kako zagotoviti pokritost sistema odvoza odpadkov tudi na obmejnih področjih.

V lanskem letu smo pridobili certifikat ISO 14001:2004. Na podlagi uvedenega standarda spremljamo količino odpadnih nagrobnih sveč in razmerje med zbranimi in odloženimi odpadki.

Deponija Strensko je zaprta. Izvedena so bila vsa predvidena zapiralna dela, razen dokončnega prekritja ki je predvideno s kompostom iz kompostarne v kasnejših obdobjih.

S 1.1.2014 so bile uveljavljene nove cene ravnanja z odpadki, skladno z Uredbo o metodologiji za oblikovanje cen storitev obveznih občinskih gospodarskih javnih služb varstva okolja. Cene so se znižale za 3 %.

Že decembra 2013 smo pridobili okoljevarstveno dovoljenja za napravo Sortirnica in kompostarna Laško. Prav tako je pridobljeno gradbeno dovoljenje za objekt sortirnica odpadkov. Tehnični pregled sortirnice je bil 5.11.2014. Ugotovljene so bile manjše neskladnosti s tehnično dokumentacijo. Pomanjkljivosti so že odpravljene, v kratkem pričakujemo izdajo uporabnega dovoljenja.

Uspešno je bilo realizirano javno naročilo za dobavo novega smetarskega vozila, ki je bilo dobavljeno meseca decembra.

Realizirana je bila optimizacija transportnih poti odvoza posameznih frakcij odpadkov iz ekoloških otokov.

V letu 2014 smo imeli kar tri vlome na območju zbirnega centra. Prva dva sta bila uspešno raziskana s strani policije in storilci prijeti. Ukraden je bil traktor, ki pa je bil s pomočjo vgrajene sledilne naprave najden v Grosuplju in vrnjen. Zaradi teh neljubih dogodkov smo pristopili k postavitvi zaščitne ograje okoli zbirnega centra, ki je bila postavljena v juliju. Zadnji vlom je bil v novembru. Nepridiprava sta ukradla električne kable. Policija jim je na sledi, saj so ju kamere zaznale.

Organiziran je bil dan odprtih vrat Sortirnice in Zbirnega centra dne 8/11-2014

Izdelan je bil Tehnični pravilnik za odvoz odpadkov.

I. Cilji izboljšav:

- Sodelovanje s sosednjimi komunalami zaradi optimiziranja odvozov
- Pripraviti popust na osnovno ceno pri zbiranju in odvozu odpadkov glede na oddaljenost od odjemnega mesta, na podlagi sprejetega tehničnega pravilnika
- Širitev sistema ekoloških otokov, tako da se pripravita dve krožni ruti, ki se izmenično »obdelata« na 14 dnevni interval
- V času zimske službe in tudi občasno pri pogrebih prihaja do pomanjkanja kadra pri pobiranju odpadkov, ker le ti občasno opravljajo tudi to službo. Potrebno bo zagotoviti, da ta kader ne bo toliko odvisen od drugih dejavnosti in da bo odvoz odpadkov potekal nemoteno,
- Vzpostavitev sortirnice in fazna vzpostavitev kompostarne.
- Pridobiti trajne rešitve za težko frakcijo po sortiranju.

7.2 Vzdrževanje javnih površin

Podjetje v sklopu svojih pristojnosti izvaja tudi dejavnosti rednega vzdrževanja javnih površin, pohodnih in kolesarskih poti. Dejavnost je delovno intenzivna. Vzdrževanje javnih površin zajema košnjo javnih površin, vzdrževanje parkov, ulic, trgov, parkirišč, hodnikov za pešce, pohodnih in kolesarskih poti ter izvajanje javne snage na teh površinah. Dela se izvajajo predvsem na območju Laškega in Rimskih Toplic, delno tudi na območju ostalih krajevnih skupnosti. V sklopu dejavnosti se izvaja tudi interventno vzdrževanje javne razsvetljave in ureditev prazničnih okrasitev.

Obseg dejavnosti

Površine	2013	2014
ulice	19,6 km	19,6 km
zelene površine	112.379 m ²	112.379 m ²
pločniki	6.898 m	6.898 m
parkirišča	21.018 m ²	21.018 m ²
grmovnice	865 m ²	865 m ²
živa meja	202 m ²	202 m ²
peskane poti	471 m ²	471 m ²
prežigališča JR	52 kom	52 kom

Obseg dejavnosti se napram letu 2013 ni spremenil.

Dejavnost je financirana iz proračuna Občine, na osnovi pogodbe o rednem vzdrževanju javnih površin in drugih komunalnih objektov in naprav kolektivne komunalne rabe, podpisane z občino Laško. Delno se tržne dejavnosti poleg proračuna financirajo tudi iz drugih sredstev. Področje laškega in rimskih toplic kot turistična destinacija zahteva višji nivo urejenosti javnih površin, parkov, zelenic in utrjenih površin, kar javnost in turisti tudi pričakujejo. Sredstva, ki so bila namenjena za potrebe vzdrževanja teh površin ne zadoščajo za višji standard urejenosti teh površin, kar se kaže tudi v pritožbah občanov glede ažurnosti košnje, glede čiščenja snega na dovozih po pluženju, pri čiščenju pasjih iztrebkov, v smislu poškodovanih in dotrajanih asfaltnih in tlakovanih površinah ulic, pločnikov predvsem v starem mestnem jedru laškega in na Aškerčevi cesti v Rimskih Toplicah. Precej negotovanja je tudi glede urejenosti brežin reke Savinje in čolnarne v Jagočah. Prav tako pa je dosti pripomb tudi na urejenost in neenotnost dotrajane urbane opreme. Vsem tem pripombam bo v bodoče potrebno posvetiti vso pozornost in zagotoviti ustrezno materialno osnovo za boljši standard. Smo pa v letu 2014 uspeli izvesti nekaj izboljšav. Dodatno smo uredili nekaj cvetličnih gredic, sanirali smo vse štiri lesene podeste na mostnih razglednih ploščadih mostu preko Savinje v Laškem, menjali dosti svetilk javne razsvetljave z varčnimi, izvedli smo ponižanje robnikov (invalidi) v laškem na nekaterih predvidenih lokacijah. Realizirana je bila tudi asfaltna preplastitev na Trgu Svobode in delu Rimske ceste. Nabavili smo traktor za pluženje in posip pločnikov.

I. Cilji izboljšav

- Zagotoviti ustrezno materialno osnovo za dvig standarda urejenosti javnih površin;
- skupaj z Občino čim prej sprejeti odločitev glede poenotenja urbane mestne opreme;
- povečati nadzor kakovosti pri izvajanju dejavnosti, (2x tedensko);
- bolj ažurno bdeti nad izvajanjem snage na javnih površinah;
- sprotno izvajanje košnje;
- redni preventivni pregledi otroških igrišč;
- asfaltiranje in tlakovanje dotrajanih ulic in pločnikov.

7.3 Vzdrževanje cest

Izvaja se redno letno in zimsko vzdrževanje cest ter vrši koordinacija pri izvajanju večjih vzdrževalnih in obnovitvenih del. Tudi ti prihodki so zagotovljeni v proračunu Občine Laško. V tržno dejavnost ceste je vključeno izvajanje zimske službe po naročilu Krajevnih skupnosti, podjetij in posameznikov, pripravljala dela pred izvajanjem asfaltnih preplastitev na lokalnih cestah in storitve z razpoložljivo strojno opremo.

Površine	2012	2013	2014
	km	km	km
Lokalne ceste	123.792	138.722	138.722
Javne poti	53.756	44.295	44.295
Skupaj	177.548	183.017	183.017

V preteklem letu so se obnove cest izvajale na posameznih odsekih oz. delih cest strojno, ter z ročnimi izravnkami vozišč.

Dejavnost se izvaja na osnovi Pogodbe o rednem letnem vzdrževanju občinskih cest, podpisane z Občino Laško. Delno se tržne dejavnosti poleg proračuna financirajo tudi iz drugih virov.

Uporabniki zahtevajo vsako leto višji nivo vzdrževanja cest ali vsaj ohranitev obstoječega. Standard vzdrževanja je definiran s podzakonskimi akti, s Pravilnikom o rednem vzdrževanju in varstvu cest.

Na osnovi analiz je ugotovljeno, da je izvajanje zimske službe v Občini Laško predvsem po naši zaslugi gospodarno in učinkovito ter racionalno. Podobno bi lahko ugotovili tudi za izvajanje letnega vzdrževanja. Pridobljena vizualizacija občinskega cestnega omrežja je koristen pripomoček za planiranje vzdrževalnih in obnovitvenih del, za ugotavljanje dejanske dolžine cest in za ureditev baze cestnih podatkov ter izdelavo katastra poškodb občinskih cest.

Zimsko službo smo izvajali pretežno z lastnimi kapacitetami, delno pa smo angažirali kooperante. V vsa vozila so bile nameščene naprave za sledenje na osnovi katerih smo spremljali izvajanje dejavnosti, podatki pa so nam bili v pomoč pri obračunu stroškov.

V nadaljevanju posredujemo podatke o stroških pri izvajanju zimske službe:

- opravljene ure posipavanja in pluzenja ter pometanja in čiščenja cest po končani sezoni

Ceste	sezona 2010/2011	Sezona 2011/2012	Sezona 2012/2013	Sezona 2013/2014
Lokalne ceste	1.212 ur	913 ur	2.213 ur	596 ur
Pomembnejše javne poti	378 ur	547 ur	1.148 ur	271 ur
Ulice, pločniki, parkirni prostori	369 ur	408 ur	612 ur	209 ur
Ročna dela po ulicah in cestah	201 ur	491 ur	861 ur	295 ur
Skupaj	2.160 ur	2.359 ur	4.834 ur	1.371 ur

- porabljeni posipni materiali - sol

Ceste	sezona 2010/2011	Sezona 2011/2012	Sezona 2012/2013	Sezona 2013/2014
Lokalne ceste	277 ton	262 ton	291 ton	156 ton
Pomembnejše javne poti	86 ton	70 ton	223 ton	69 ton
Ulice, pločniki, parkirni prostori	107 ton	95 ton	111 ton	64 ton
Skupaj	470 ton	427 ton	625 ton	289 ton

- porabljeni posipni materiali – gramoz (4-8 in 8-16 mm)

Ceste	sezona 2010/2011	Sezona 2011/2012	Sezona 2012/2013	Sezona 2013/2014
Lokalne ceste	624 m ³	578 m ³	627 m ³	318 m ³
Pomembnejše javne poti	192 m ³	165 m ³	273 m ³	135 m ³
Ulice, pločniki, parkirni prostori	259 m ³	131 m ³	263 m ³	159 m ³
Skupaj	1.075 m ³	874 m ³	1.163 m ³	612 m ³

- stroški zimske službe na cestah, ulicah in javnih površinah v upravljanju JP Komunale Laško

Ceste	km	stroški za sezono 2012/2013	strošek na km sezona 2012/2013	stroški za sezono 2013/2014	strošek na km sezona 2013/2014
Lokalne ceste	133,791	239.739	1.792	129.563	968
Pomembnejše javne poti	53,756	68.073	1.266	25.404	473
Ulice (pločniki, parkirnišča)	34,901	62.192	1.782	31.265	896
Skupaj	222,448	370.004	1.663	186.232	837

Zaradi precej mile zime je bila zimska služba manj dejavna kot v preteklih obdobjih, kar je imelo za posledico manjšo porabo posipnih materialov in delovnih ter obratovalnih ur. Sredstva, ki so »ostala« od zimske službe smo po zimi prerazporedili na letno vzdrževanje, predvsem z namenom izvedbe krpanj in preplastitev nekaterih najpotrebnejših odsekov. Izvedla so se naslednja sanacijska dela: preplastitev ceste Laško – Šmihel in nekaj makadamskih odsekov (odvodnjavanja Lokavec – Lovrenc) ter plazovi na cesti Vrh – Trobni dol. Planirane so bile tudi sanacija plazu na cesti Tevče – Mišji dol (plaz Tevče) in sanacija odseka na cesti Laško – Ojstro – Reka, kar pa bo realizirano v letu 2015.

Prav tako smo aktivno sodelovali pri gradnji rudarskega muzeja v zaklonišču pri Knjižnici in zidanega studenca na rampi pri Železniški postaji.

Aktivno smo se vključili pri sanaciji posledic neurja in poplave dne 13.9.2014. Sodelovali smo pri čiščenju in odpravi posledic poplav.

Cilji izboljšav

- doreči merila za ugotavljanje prioritet obnove cest na osnovi katastra poškodb;
- zagotoviti večje koriščenje Wome pri vzdrževanju cest, za potrebe čiščenja prepustov in odvodnjavanja;
- zagotoviti ustrezno in trajno ureditev bankin.

7.4 Pokopališka in pogrebna dejavnost

V letu 2014 smo izvedli na vseh pokopališčih 136 pogrebov, od tega je bilo 20 % klasičnih pogrebov.

Precej pripomb občanov se nanaša na stanje obzidij na pokopališčih Šmiklavž, Sedraž in Šentrupert, kar pa je stvar lastnika t.j. Občine Laško. V zadnjem času je prisotnih več pobud za ureditev prostorov za posip pepela pokojnih. Za te namene je prostor na pokopališču Vrh nad Laškim že urejen, v izdelavi je tudi prostor za posip pepela v Laškem, na ostalih pokopališčih pa so zadeve v pripravi. Kljub temu, da se količina porabe nagrobnih sveč zmanjšuje je le-teh še vedno preveč, zato smo v ta namen pripravili posebno obvestilo za javnost in uporabnike ozaveščali preko filma, ki je objavljen na naših spletnih straneh in na televiziji Krpan, pred praznikom spomina na mrtve.

Cene pogrebnih storitev, ki jih izvaja naše podjetje so med nižjimi v Sloveniji, ker uporabljamo nižjo maržo na pogrebno opremo, kot ostali izvajalci. Cene pokopaliških storitev (najemnine grobov) pa na vseh okoliških pokopališčih ne zadoščajo niti za opravljanje rednih vzdrževalnih del na pokopaliških objektih in napravah, tudi zaradi odvoza nagrobnih sveč.

Zgrajena je bila nova žalnica v Laškem. Izvedeno je bilo usposabljanje za pogrebne. Asfaltirano je bilo parkirišče na pokopališču v Rimskih Toplicah.

Število grobov in pokopov po pokopališčih					
Pokopališče/ leto	Grobovi	Število pokopov			
		2011	2012	2013	2014
LAŠKO	1800	70	70	66	68
RIMSKE TOPLICE	410	18	21	18	15
JURKLOŠTER	225	11	6	5	5
SEDRAŽ	233	5	10	7	10
REČICA	165	9	13	5	8
VRH NAD LAŠKIM	230	4	6	10	8
ŠENTRUPERT	350	7	6	12	14
LAŽIŠE	150	5	12	5	8
KOLMAN	80	1	2	1	0
ŠIRJE	80	1	1	3	0
	3723	131	147	132	136

I. Cilji izboljšav:

- skupno z Občino Laško zagotoviti prostor za raztros pepela pokojnih v Laškem in ostalih pokopališčih
- sodelovati pri sanaciji obzidij pokopališč Šmiklavž, Šentrupert in Sedraž
- sodelovati pri aktivnostih za ureditev lastništva pokopališč,
- osveščati javnost za zmanjšanje porabe nagrobnih sveč
- izboljšati izvedbo pogrebnega ceremoniala

7.5 Kanalizacija

Vseskozi je predvideno da bo JP Komunala Laško prevzela v upravljanje poleg odvajanja odpadnih komunalnih in padavinskih voda tudi čiščenje odpadnih voda na ČN Laško, če bo prišlo do odvzema koncesije podjetju WTE, ki je v sporu z občino. Ker do odvzema še vedno ni prišlo smo po sklepu občinskega sveta izvajali dejavnost odvajanja odpadnih komunalnih in padavinskih vod. Izvaja se redno čiščenje kanalizacijskega sistema ter upravljanje in vzdrževanje črpališč. Pričeli so se izvajati potrebni ukrepi za razbremenitev hidravličnega režima nizkovodnega stanja, da se na ta način prepreči čiščenje padavinskih voda. Tekom leta smo izvajali tudi priključke stanovanjskih in ostalih objektov na novo kanalizacijsko omrežje v Laškem in Rimskih Toplicah. Z občino je bila podpisana pogodba o rednem vzdrževanju kanalizacije.

Skupaj z občinsko upravo smo sodelovali pri pripravi katastra greznic in MČN na območju občine Laško, tam kjer objekti ne bodo priključeni na kanalizacijski sistem. Kot izvajalci javne službe smo pripravili natančen raspored odvozov grezničnih gošč na čistilno napravo. Odvozi se bodo sistematično pričeli izvajati v letu 2015, v kolikor bo občinski svet sprejel ustrezen sklep in uveljavil sistematično plačilo te storitve, sicer pa se bo praznjenje greznic izvajalo na osnovi naročil posameznih uporabnikov ko bo za to potreba. V letu 2014 smo izpraznili 76 greznic ter očistili 17 jaškov oziroma črpališč kanalizacijskega omrežja v Laškem in Rimskih Toplicah. V sklopu dejavnosti izvajamo tudi priključke, ki smo jih v letu 2014 izvedli 60, od tega 1 večstanovanjski objekt in 59 stanovanjskih hiš. Komunala je izvedla 43 priključkov, 36 gospodinjstev pa je priključke izvedlo v lastni režiji. Očiščenih je bilo 1,220 km kanalizacijskih vodov na lokacijah: Savinjsko nabrežje, Trubarjevo nabrežje, Zdravilišče-Rimska cesta ter podvozi Debro, Marija Gradec, Radoblje, Strensko in Globoko v Rimskih Toplicah, 17 črpališč ter 45 kanalizacijskih jaškov.

Izdelan je bil Tehnični pravilnik za kanalizacijo

I. Cilji izboljšav:

- spodbujanje lastnikov greznic k čimprejšnji priključitvi na javno kanalizacijsko omrežje tam kjer je zgrajeno;
- osveščanje uporabnikov odvajanju odpadnih in padavinskih voda;
- sistematični pristop k čiščenju greznic po posameznih področjih in odvoz grezničnih gošč na čistilno napravo;
- priključitev vseh javnih objektov na kanalizacijsko omrežje, ali vgradnja lastnih MČN.

7.6 Stanovanjska dejavnost

V okviru procesa se izvaja upravljanje nepremičnin v lasti fizičnih oseb, občine in ostalih pravnih oseb. Vse objekte v upravljanju vzdržujemo v skladu s standardi vzdrževanja za večstanovanjske stavbe in v skladu z veljavno zakonodajo, predvsem stanovanjskim zakonom (SZ-1). Standarde vzdrževanja, določa Pravilnik o standardih vzdrževanja stanovanjskih stavb in stanovanj (Ur. list RS, št. 20/2004) in Pravilnik o upravljanju večstanovanjskih stavb (Uradni list RS, št. 60/09, 87/11 in 85/13).

V upravljanju imamo skupno cca 974 poslovno stanovanjskih enot v 98 objektih, ki so v lasti fizičnih oseb, občine in ostalih pravnih oseb. Največji skupni lastnik je Občina Laško z 302 stanovanji v 74 objektih. Stanovanja in poslovni prostori v upravljanju se nahajajo razpršeno

po vsej občini. Upravljamo tudi s 17 kotlarnami, ki ogrevajo 495 enot. Skrbimo za redna vzdrževanja stanovanj, v tujem imenu za tuj račun smo v letu 2014 opravili za 1 mio € storitev, ki se prefakturirajo lastnikom ali najemnikom.

Za upravljanje so sklenjene pogodbe z lastniki, na osnovi katerih zaračunavamo storitve upravljanja ki so prihodek te dejavnosti.

Upoštevajoč želje stanovalcev v nekaterih objektih ki jih upravljamo, smo se vključili tudi na področje energetske učinkovitosti, predvsem z izdelavo novih izolacijskih fasad (Rimska cesta, Badovinčeva, Ulica XIV. divizije) ter izolacij podstrešij in kleti. V objektih, kjer sredstev rezervnega sklada ni bilo dovolj za investicije, smo se vključili kot kreditodajalec tako, da kreditiramo stanovalce. Konec leta 2014 je bila glavnica kreditov 91.000 €, v letu 2014 se je del kreditov izplačal, del pa smo jih odobrili dodatno, tako da je saldo kreditov, ki jih nudimo stanovalcem konec leta 2014 92.327 €. V letu 2015 se bo izplačalo 53.462,46 €, razlika pa v letu 2016.

Objekti	Število 2012	Število 2013	Število 2014
Objekti v upravljanju	97	98	98
Kotlovnice v upravljanju	15	17	17
Nepremičnine v lasti fizičnih oseb	663	672	672
Nepremičnine v lasti Občine Laško	302	302	302

V evrih

Objekt	Vrsta energetske obnove	Vrednost celotne investicije	Nepovratna sredstva EKO SKLAD
Badovinčeva 8	Toplotna izolacija podstrešja in stropov v kleti	11.447	966
Rimska cesta 2B	Toplotna izolacija podstrešja in stropov v kleti in toplotna izolacija fasade	33.779	7.269
Ulica XIV. divizije 5	Toplotna izolacija podstrešja	6.956	1.168
Ulica XIV. divizije 8	Toplotna izolacija fasade	38.938	4.551
SKUPAJ		91.120	13.954

Vsako leto spodbujamo etažne lastnike k energetske obnove objektov, tudi z nudenjem najema kredita na rezervni sklad. Je pa število investicij odvisno od osveščenosti, volje in finančnega stanja etažnih lastnikov in višine sredstev, ki jih razpiše Eko Sklad Republike Slovenije.

Cilji izboljšav:

- Spodbujanje etažnih lastnikov k energetsko učinkovitejšim izboljšavam,
- obnove kurilnih sistemov,
- ureditev dvigal v večstanovanjskih objektih,
- večja informiranost stanovalcev,
- povečanje števila objektov, ki jih upravljamo.

8. ANALIZA POSLOVANJA

8.1 Bilanca stanja

Obseg sredstev se je glede na leto 2013 povečal za 6 %. Povečala so se tako dolgoročna kot tudi kratkoročna sredstva.

Obseg in struktura sredstev					
					v €
POSTAVKA	31.12.2014		31.12.2013		Index 13/12
	znesek	struktura	znesek	struktura	
1. Dolgoročna sredstva	1.350.907	56	1.315.386	57	103
2. Kratkoročna sredstva	1.068.353	44	945.957	41	113
3. Aktivne časovne razmejitve	12.110	0	26.401	1	46
SKUPAJ	2.431.370	100	2.287.744	100	106

Neopredmetena dolgoročna sredstva in dolgoročne aktivne časovne razmejitve

Neopredmetena sredstva v podjetju predstavljajo računalniški programi za računovodstvo in ureditev dokumentarnega sistema in dolgoročno razmejeni stroški katastra pokopališč ter dolgoročno razmejeni stroški ureditve pokopališča (žarni del, žarna stena, tlakovanje poti..).

Vrsta sredstev/ leto	2014	2013
Dolgoročne premoženjske pravice	14.959	15.235
Druga neopredmetena sredstva	1.478	2.521
Dolgoročne aktivne časovne razmejitve	21.756	34.788
Skupaj	38.193	52.544

Opredmetena osnovna sredstva

Letni popis osnovnih sredstev se je opravil po stanju 31.12.2014. Knjigovodska vrednost osnovnih sredstev je v primerjavi z letom prej večja za 4%.

Elementi	gradb. objekti	zemljišča	oprema	drobni inventar	SKUPAJ
Nabavna vrednost					
stanje 1.1.2014	736.591	80.737	1.923.147	295.506	3.035.981
nabave med letom			211.433	13.400	224.833
aktiviranje					
prodaja					0
izločitev iz uporabe			22.761	5.971	28.732

Stanje 31.12.2013	736.591	80.737	2.111.819	302.935	3.232.082
Popravek vrednosti					
stanje 1.1.2013	238.202	0	1.401.340	189.361	1.828.903
amortizacija	13.385		131.298	25.456	170.139
izločitve iz uporabe			22.761	5.971	28.732
stanje 31.12.2013	251.587	0	1.509.877	208.846	1.970.310
knjigovodska vrednost 31.12.2013	498.389	80.737	521.807	106.145	1.207.078
knjigovodska vrednost 31.12.2014	485.004	80.737	601.942	94.089	1.261.772
% odpisanosti sredstev	34%	0%	71%	69%	61%

Naložbe v osnovna sredstva smo izvajali po poslovnem načrtu.

INVESTICIJE V LETU 2014				
Vrsta	Plan	VIRI		Realizacija 2014
		Amortizacija + dobiček + lastna sredstva	Najemnina sredstev v upravljanju u 2014	
<i>Osnovna sredstva (vozila, oprema, mehanizacija)</i>				
Smetarsko vozilo s sesalnim sistemom	170.000	170.000		149.500
Poltovorno vozilo ali viličar	35.000	35.000		
Traktor za pločnike	30.000	30.000		19.930
Snežni plug in posipalec za traktor				13.555
Snežna freza za traktor				
Prikolica za traktor, kosilnice, varilni aparat, pihalec listj	10.000	10.000		6.858
Semafor za cestne zapore (brezžični komplet)				9.729
Garderobne omarice				2.691
Drobni inventar in orodja				5.335
<i>Računalniška programska in strojna oprema</i>				
Računalniška strojna in periferna oprema	10.000	10.000		8.125
Informatizacija delovnih procesov	5.000	5.000		4.500
<i>Ravnanje z odpadki</i>				
Posode, kontejnerji za odpadke (ekološki otoki)	20.000	20.000		2.462
Optimizacija in nadgradnja sistema odvoza odpadkov	5.000	5.000		3.000
<i>Pokopališča in žalnica Laško</i>				
Prostor za posip pepela (pokopališče Laško)	20.000		20.000	
Oprema v novi žalnici Laško	10.000		10.000	2.148
<i>Investicije v infrastrukturo</i>				
Zapiranje deponije nenevarnih odpadkov Strensko	38.500		38.500	45.462
Projektna dokumentacija (deponija, zbirni center, sortirnica, kompostarna)	15.000		15.000	4.000
Nadgradnja sortirne linije in kompostarne, investicijsko	25.000		25.000	
SKUPAJ	393.500	285.000	108.500	277.295

Investicije infrastrukturo, ki se financirajo iz najemnin sredstev v upravljanju niso stvar povečanja vrednosti osnovnih sredstev, saj so to sredstva v upravljanju. Prav tako se vrednost osnovnih sredstev ni povečala za optimizacijo sistema odvoza odpadkov.

Iz najemnine za sredstva v upravljanju leta 2014 so se izvedle naslednje investicije:

Dela na zbirnem centru in zapiralna dela na deponiji	45.462 €
--	----------

Sredstva vodimo v izvenbilančni evidenci in zanje plačujemo najemnino v višini letne amortizacije. Najemnina znaša letno 69.000 € in bi se morala v celoti nameniti za vlaganje v infrastrukturo.

Dolgoročne finančne naložbe

Predstavljajo terjatve do lastnikov stanovanj, ki smo jih kreditirali za izvedbo fasad ali streh. Krediti se vračajo mesečno iz sredstev rezervnega sklada. Na kratkoročnih terjativah so krediti ki bodo poplačani v letu 2015.

Odložene terjatve za davek

So terjatve za odložene davke, ki se nanašajo na rezervacije za jubilejne nagrade in odpravnine.

Zaloge

Stanje zalog je bilo kontrolirano s popisom konec poslovnega leta 2014. Zaloge za družbo ne pomenijo pomembne postavke, saj so minimalne, zato, ker je naša dejavnost storitvena, in se zaloge pojavljajo le v minimalnih količinah. Zaloge vrednotimo po nabavnih cenah, porabo pa po povprečnih drsečih cenah. Konec leta je bilo na zalogi 59 ton soli. Ostalih zalog družba nima.

Kratkoročne finančne naložbe

Kot upravnik večstanovanjskih objektov od lastnikov stanovanj zbiramo sredstva v rezervni sklad. Sredstva skladno s stanovanjskim zakonom prenašamo na poseben transakcijski račun od tam pa jih vežemo pri banki kot depozit z dobo vračila od enega do šest mesecev. Kratkoročna posojila so terjatve do lastnikov stanovanj, ki smo jih kreditirali za izvedbo fasad in streh in bodo poplačana v letu 2015.

KRATKOROČNE FINANČNE NALOŽBE

	2014	2013	2014/2013
Kratkoročni depozit na odpoklic		40.000 €	0%
Denarna sredstva rezervnega sklada - vezana	277.528 €	220.197 €	126%
Kratkoročna posojila	53.463 €	48.698 €	110%
SKUPAJ	330.991 €	308.895 €	107%

Kratkoročne poslovne terjatve

To so terjatve v zvezi s prodanimi storitvami in so kratkoročne. V glavnem so tu mišljene terjatve do kupcev in pa kratkoročne terjatve, ki jih izkazujemo do institucij (vhodni DDV, terjatve do zdravstvenega zavoda za refundacijo bolnih, terjatve do zavoda za zaposlovanje za refundacijo dela plač ipd.).

Metoda oblikovanja popravka vrednosti terjatev

Po SRS 5 se terjatve prevrednotujejo zaradi oslabitve, če njihova knjigovodska vrednost presega pošteno vrednost, to je vrednost, ki jo je možno udenariti. Terjatve, za katere se domneva, da ne bodo poravnane v celotnem znesku oziroma sploh ne bodo poravnane je treba šteti kot dvomljive, če se je zaradi njih začel sodni postopek pa kot sporne terjatve.

Družba ima zaradi dejavnosti gospodarjenja z odpadki in upravljanja stanovanj veliko število majhnih terjatev, predvsem do fizičnih oseb, saj mesečno izdamo okoli 5000 položnic. Med letom začasno ne vračunavamo popravkov terjatev, temveč popravljamo terjatve na osnovi pavšala. V letu 2014 smo oblikovali dodaten popravek terjatev v višini 47.992 €, skupaj je popravek terjatev 175.279 €, kar predstavlja 100 % terjatev starejših od enega leta.

Pregled zapadlosti terjatev

Zapadlost	leto 2014		leto 2013		Index 13/12
		Struktura		Struktura	
Nezapadle terjatve (do 60 dni)	433.847	60	252.182	36	172
Do 180 dni	47.472	7	277.549	40	17
do 365 dni	65.492	9	87.086	12	75
nad 365 dni	175.278	24	85.668	12	205
Skupaj	722.089	100	702.485	100	103
Popravek vrednosti terjatev	175.278		138.204		
Stanje 31.12.	546.811		564.282		

Terjatev do članov uprave in nadzornega sveta podjetje nima.

Denarna sredstva

Na tej postavki imamo v podjetju le denar na transakcijskem računu in gotovino v blagajni in depoziti pri bankah z ročnostjo vezave do treh mesecev.

Kratkoročne aktivne časovne razmejitve

Obveznosti in terjatve, ki jih zaračunavamo v tujem imenu za tuj račun za namene upravljanja stanovanj imamo vodene v okviru aktivnih časovnih razmejitev. Saldo predstavlja nezaračunane terjatve na dan 31/12-2014.

Kapital

Kapital družbe se pojavlja kot vloga kapitala edinega lastnika in predstavlja lastniško financiranje podjetja. Razdeljen je na osnovni kapital, kapitalne rezerve, rezerve iz dobička, presežek oz. primanjkljaj iz prevrednotenja in čisti dobiček poslovnega leta.

Osnovni kapital je izkazan v vrednosti na osnovi sklepa Občine Laško po sprejetem odloku o preoblikovanju Javnega podjetja Komunala Laško.

Obveznosti do virov sredstev kažejo razmerje Komunale do drugih pravnih oseb, tudi do lastnika to je Občine Laško. V naslednji tabeli je prikazan obseg in struktura virov sredstev v letu 2013 in 2014.

POSTAVKA	31.12.2014		31.12.2013		Index 13/12
	znesek	struktura	znesek	struktura	
A. Kapital	1.114.586	46	1.098.114	48	102
<i>I. Osnovni kapital</i>	<i>397.485</i>	<i>36</i>	<i>397.485</i>	<i>36</i>	<i>100</i>
<i>II. Kapitalske rezerve</i>	<i>216.557</i>	<i>19</i>	<i>216.557</i>	<i>20</i>	<i>100</i>
<i>III. Rezerve iz dobička</i>	<i>493.720</i>	<i>44</i>	<i>478.224</i>	<i>44</i>	<i>103</i>
<i>1. Zakonske rezerve</i>	<i>15.842</i>		<i>15.842</i>		<i>100</i>
<i>2. Druge rezerve iz dobička</i>	<i>477.878</i>		<i>462.382</i>		<i>103</i>
<i>IV. Presežek iz prevrednotenja</i>	<i>-2.824</i>	<i>0</i>	<i>0</i>		
<i>V. Čisti dobiček poslovnega leta</i>	<i>9.648</i>	<i>1</i>	<i>5.848</i>	<i>1</i>	<i>165</i>
B. Rezervacije	241.396	10	245.619	11	98
C. Dolgoročne obveznosti	159.057	7	180.478	8	88
Č. Kratkoročne obveznosti	884.862	36	724.089	32	122
D. Kratkoročne časovne razmejitve	31.469	1	39.444	2	80
SKUPAJ OBVEZNOSTI DO VIROV SREDSTEV	2.431.370	100	2.287.744	100	106

V preteklem letu smo po sklepu Občinskega sveta Laško razporedili dobiček v višini 5.848 € v rezerve. Uprava je v smislu ZGD-1 razporedila polovico čistega dobička poslovnega leta 2014 (9.648 €) v rezerve iz dobička.

Delitev dobička leta 2014:

Celotni dobiček	20.423,12 €
Davek od dobička in odlože ni davki	1.127,44 €
Čisti dobiček poslovnega leta	19.295,68 €
Razporeditev dobička v rezerve	9.647,68 €
Nerazporejeni čisti dobiček poslovnega leta	9.647,68 €

Rezervacije in dolgoročne pasivne časovne razmejitve

Dolgoročne rezervacije so bile oblikovane v preteklih letih za več namenov in se odpisujejo v vrednosti obračunane amortizacije v dobro poslovnih prihodkov in sicer za:

Dolgoročne rezervacije so oblikovane za :

	2014	2013
Amortizacijo objekta uprave (nakazilo Pivovarna –Občina)	158.275 €	161.926 €
Jubilejne nagrade in odpravnine	83.121 €	77.669 €
Odstopljene prispevki za invalide		6.024 €
SKUPAJ	241.396 €	245.619 €

Dolgoročne obveznosti

Dolgoročne finančne obveznosti so obveznosti iz najetja kredita za vozilo za čiščenje kanalizacije in prevoz fekalij, ki smo ga črpali v letu 2012. Dolgoročni del kredita je del, ki zapade v plačilo po letu 2015, kratkoročni del pa v letu 2015.

<i>Posojilodajalec</i>	<i>glavnica 31/12-2013</i>	<i>glavnica 31/12-2014</i>	<i>dolgoročni del</i>	<i>kratkoročni del</i>
<i>Deželna banka Celje</i>	103.590	82.170	60.750	21.420

Dolgoročne poslovne obveznosti predstavljajo odprte obveznosti do Občine Laško iz naslova prenosov sredstev v upravljanju v letu 2010. Skladno z 8. Členom Pogodbe o ureditvi razmerij v zvezi z javno infrastrukturo in iz naslova podbilanc sredstev v upravljanju predstavlja znesek 98.308 € obveznost do Občine za dobo 10 let, oziroma skladno z dogovorom (možnost dokapitalizacije Komunale).

Kratkoročne finančne in poslovne obveznosti

Kratkoročne finančne obveznosti predstavljajo kratkoročni del kredita oziroma kredit ki zapade v plačilo v letu 2014.

Kratkoročne poslovne obveznosti pa so:

	2014	2013	2014/2013
Obveznosti do dobaviteljev (nezapadli računi)	411.546 €	265.818 €	155%
Obveznosti do zaposlencev (plača december)	75.016 €	74.554 €	101%
Obveznosti do državnih institucij (davki december)	3.423 €	9.816 €	35%
Druge obveznosti (rezervni sklad stanovalci, kurjava)	373.458 €	352.482 €	106%
SKUPAJ	863.443 €	702.670 €	123%

Največjo obveznost predstavlja rezervni sklad stanovanjske dejavnosti v vrednosti 315.027 €. To je fakturirana vrednost neporabljenih sredstev rezervnega sklada za vsa stanovanja, ki jih imamo v upravljanju. Sredstva so na aktivih knjižena kot denarna sredstva, delno v vezavi, delno na računu in del kot terjatve do kupcev (neplačani del rezervnega sklada).

Kratkoročne pasivne časovne razmejitve

Kot upravljavci stanovanj za določene lastnike zaračunavamo najemnino za stanovanja, ki jo tudi izterjujemo, nato pa nakazujemo lastnikom stanovanj. Takšne najemnine knjižimo kot pasivne časovne razmejitve, saldo tega konta pa pomeni neplačane najemnine za mesec december in tiste ki jih izterjujemo.

Kratkoročne pasivne časovne razmejitve	2014	2013	2014/2013
Najemnine za stanovanja (Paron, Thermana, SSRS)	11.418 €	9.051 €	126%
Neizkoriščen dopust 2014	20.051 €	20.051 €	100%
Neizkoriščena sredstva odškodnin od zavarovanja objektov		8.148 €	0%
Vnaprej obračunani stroški za leto 2015		2.194 €	0%
SKUPAJ	31.469 €	39.444 €	80%

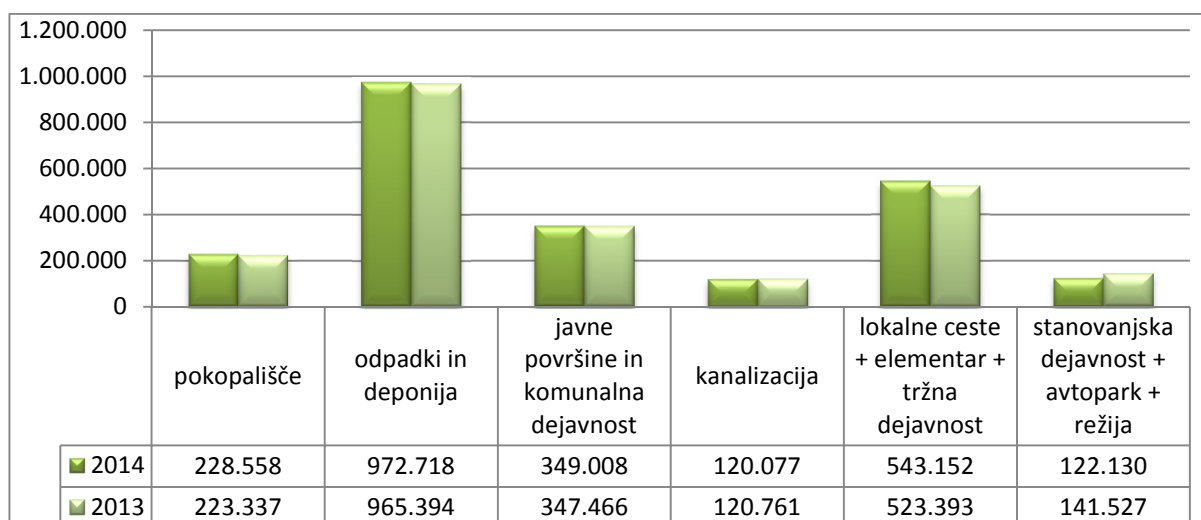
Zunabilančna evidence

Skladno s Pogodbo o prenosu sredstev v upravljanju na Občino Laško, Komunala vodi vsa sredstva v upravljanju v izvenbilančni evidenci. Vrednost teh sredstev konec leta 2014 je 857.181 €.

8.2 Izkaz poslovnega izida

Čisti prihodki od prodaje

Čisti prihodki od prodaje so prodajne vrednosti prodanih storitev. Prihodki so povečanja gospodarskih koristi v obračunskem obdobju v obliki povečanj sredstev ali zmanjšanj dolgov. Prek poslovnega izida vplivajo na velikost kapitala. Struktura prihodkov od prodaje je prikazana v grafu.



Družba ustvarja čisti prihodek s prodajo storitev, pri čemer se glavni del nanaša na prihodke iz ravnanja z odpadki, sledijo pa javne službe kolektivne komunalne rabe, ki se financirajo iz proračuna.

Drugi poslovni prihodki

Drugi poslovni prihodki so prihodki od odprave dolgoročnih rezervacij in prihodki od odprodaje osnovnih sredstev. Družba ima v razredu 9 oblikovane rezervacije za Objekt – v preteklih letih je družba od Pivovarne Laško pridobila sredstva za gradnjo poslovno servisnega objekta v višini 34,38 % celotne vrednosti, zato za vrednost amortizacije v tej višini knjižimo zmanjšanje dolgoročnih rezervacij. Podjetje ima z zavodom za zaposlovanje sklenjeno pogodbo o izvajanju javnih del, do konca leta smo imeli zaposlene tri delavce. Zavod sofinancira njihovo zaposlitev višini 70 %.

	2014	2013	Index
Prihodki od odprave rezervacij	34.352 €		
Črpanje rezervacij objekt	4.990 €	4.381 €	114
Prihodek javna dela refundacija plač	39.450 €	18.069 €	218
Prihodki od prodaje osnovnih sredstev	11.522 €	12.687 €	91
Skupaj	90.314 €	35.137 €	257

Stroški materiala

Stroški materiala so stroški neposrednega materiala in tistega dela materiala, na katerega se nanašajo posredni proizvodjalni stroški ter posredni stroški nabavljanja, prodaje in splošnih služb. Stroški materiala in storitev se razvrščajo po izvornih vrstah.

Zaloge vrednotimo po nabavnih cenah, porabo pa po povprečnih drsečih cenah.

	2014	2013	Indeks
Osnovni material	182.197 €	166.315 €	110
Pomožni materiala	13.614 €	14.568 €	93
Električna energija in gorivo	98.048 €	97.562 €	100
Nadomestni deli	14.147 €	17.524 €	81
Poraba drobnega inventarja	20.650 €	20.562 €	100
Pisarniški material	6.571 €	8.359 €	79
Drugi material	2.539 €	2.334 €	109
Skupaj	337.766 €	327.224 €	103

Poraba materiala se je v letu 2014 povečala predvsem zaradi zimske službe (sol, pesek)

Stroški storitev

Stroške storitve smo v skupnem uspeli zmanjšati za 2 %.

	2014	2013	Index
Druge proizvodne storitve	565.729 €	565.216 €	100
Prevozne storitve	4.512 €	2.084 €	217
Storitve vzdrževanja	51.405 €	36.799 €	140
Najemnine	88.332 €	88.064 €	100
Dnevnice, kilometrina	8.579 €	9.600 €	89
Bančne storitve, zavarovalne premije	27.932 €	29.631 €	94
Stroški revizije, odvetnikov, računalniške storitve, storitve ISO	21.412 €	14.376 €	149
Stroški reklame in propagande	8.311 €	8.012 €	104
Storitve fizičnih oseb	6.436 €	29.737 €	22
Druge storitve	108.942 €	123.527 €	88
Skupaj	891.590 €	907.046 €	98

Stroški dela in kadri

Stroški dela so: plače zaposlencev, nadomestila plač, ki skladno s kolektivno pogodbo pripadajo zaposlencem za obdobje, ko ne delajo, odpravnine ob upokojitvi, jubilejne nagrade, regres za letni dopust in drugi stroški zaposlencev ter stroški pogodbenih del (grobarji).

Stroški dela se izplačujejo na podlagi posebnih seznamov, iz katerih je razvidno število opravljenih ur po dnevih in organizacijska enota na kateri je zaposleni delal.

Podjetje za zaposlene plačuje tudi dodatno pokojninsko zavarovanje, ki je sklenjeno s Prvo pokojninsko družbo, v višini 5,82 % osnovne plače.

Plače se izplačujejo na osnovi sklepov o razvrstitvi v plačilne razrede in sklenjenih individualnih pogodb. Izplačujejo se na tekoče račune in hranilne knjižice delavcev, prispevki, odtegljaji in druga izplačila so plačana v rokih ob izplačilih brez zamude.

	2014	2013	Index
Bruto OD	675.446 €	663.418 €	102
Stroški dodatnega pokojninskega zavarovanja	30.184 €	30.103 €	100
Regres za LD, prevoz, prehrana	100.999 €	95.479 €	106
Prispevki na OD	110.732 €	107.472 €	103
Rezervacije za jubilejne nagrade in odpravnine	6.918 €	10.283 €	67
Skupaj	924.279 €	906.755 €	102

Vrednost točke za prvi tarifni razred se v letu 2014 ni povečala. Stroški plač so ostali na enakem nivoju kot leto prej, povečanje predstavlja zaposlitev preko javnih del, za kar imamo na drugi strani prihodke od zavoda za zaposlovanje.

Odpiri vrednosti

Amortizacija

Popravek vrednosti opredmetenih osnovnih sredstev se obračunava po metodi enakomernega časovnega odpisovanja. Amortizacija se obračunava za posamično osnovno sredstvo, za drobni inventar pa se obračunava skupinsko glede na mesec začetka uporabe. Nadomestne dele večjih vrednosti družba obravnava enako kot opredmetena osnovna sredstva, s tem da tiste nadomestne dele, ki jih je mogoče uporabiti le za določeno osnovno sredstvo se njegova vrednost nadomesti v dobi koristnosti tega osnovnega sredstva. Osnova za obračun amortizacije je nabavna vrednost oziroma revalorizirana nabavna vrednost, zmanjšana za preostalo vrednost. Amortizacija se obračunava od prvega naslednjega meseca, po pričetku uporabe osnovnega sredstva.

Amortizacijske stopnje, ki jih uporablja družba so:

Zgradbe	2 %
Oprema za opravljanje komunalnih storitev	10 -12,5 %
Komunalna vozila	12,5 %
Računalniki in TKK oprema	30 %

Vrsta amortizacije	2014	2013	Index
Neopredmetenih dolgoročnih sredstev	16.537 €	14.622 €	113
Zgradb	13.385 €	14.401 €	93
Opreme	130.064 €	137.679 €	94
Drobnega inventarja	25.853 €	23.942 €	108
Skupaj	185.839 €	190.644 €	97

Vrednost amortizacije ostaja na istem nivoju kot leto prej.

Prevrednotovalni poslovni odhodki pri obratnih sredstvih v višini 47.992 € predstavljajo dodatno oblikovanje popravka vrednosti terjatev. V letu 2014 smo oblikovali popravek terjatev za vse terjatve starejše od 1 leta.

Drugi poslovni odhodki

Drugi stroški

So predvsem takse, ki jih podjetje plačuje sodišču za izvršbe, izdatki za novoletna darila, sofinanciranja društvom.

	2014	2013	Index
takse, sodni stroški	6.919 €	3.619 €	191
dotacije društvom	12.905 €	13.134 €	98
ostali stroški (novoletna darila)	10.315 €	14.142 €	73
Skupaj	30.139 €	30.895 €	98

Finančni prihodki

To so prihodki iz terjatev, predvsem so to izterjane zamudne obresti od izvršb in obresti od kreditiranja stanovalcev za fasade in investicije. V letu 2014 je bilo teh prihodkov 15.197 €.

Finančni odhodki

So obresti od prejetega posojila, ki ga odplačujemo v mesečnih anuitetah in odhodki od obresti za zamudo pri plačilih.

Drugi prihodki

So subvencije za:

• <i>Prejete odškodnine zavarovalnice za krajo na deponiji</i>	<i>2.010 €</i>
• <i>Ostali prihodki</i>	<i>464 €</i>
SKUPAJ	2.474 €

Prevrednotenje kapitala

Na podlagi SRS 8.30. je potrebno pri vseh družbah razkriti poslovna izida, izračunana na podlagi splošnega prevrednotenja zaradi ohranjanja kupne moči kapitala v evru in na podlagi rasti cen življenjskih potrebščin.

Čisti poslovni izid po preračunu kapitala z rastjo cen življenjskih potrebščin:

	Znesek kapitala	% rasti	Izračunan učinek	Poslovni izid – dobiček
- kapital (razen tekočega dobička) za preračun cen življenjskih potrebščin	1.098.114	0,2	-2.196	17.100

v €

Če bi splošno prevrednotenje kapitala opravljali z indeksom rasti cen življenjskih potrebščin (0,2%) bi podjetje izkazovalo čisti poslovni izid v višini 17.100 evrov.

9. PRIKAZ STROŠKOV IN PRIHODKOV PO STROŠKOVNIH MESTIH

9.1 Stroški materiala

Omenjeni stroški predstavljajo pri nas majhen delež, saj smo storitvena organizacija, ki delamo z lastno delovno silo ali pa s kooperanti. Material zato ni velika postavka. Nabava materiala poteka v glavnem sproti, to se pravi, da material nabavimo ko ga potrebujemo za vgradnjo, tako da že ob nabavi bremenimo stroškovno mesto. Odgovorni vodja del, to je delavec ki je odgovoren za delo ekonomske enote ob naročilu odpre delovni nalog in nanj knjiži tudi strošek materiala. Največjo postavko porabe materiala imamo na enoti lokalne ceste, kjer gre za porabo soli za zimsko vzdrževanje lokalnih cest in porabo gramoza.

9.2 Stroški storitev

Stroški storitev predstavljajo poleg stroškov dela veliko postavko. Pri ekonomski enoti pokopališče gre v glavnem za storitve kooperantov, ki preko nas opravljajo predvsem kamnoseške storitve. Te storitve mi zaračunamo naprej končnemu potrošniku, tako da si zraven obračunamo še manipulativne stroške ter naše neposredno delo pri pokopaliških storitvah.

Ekonomska enota odpadkov izkazuje glavne stroške storitev odlaganja odpadkov na Simbio Celje. V letu 2014 je bilo teh storitev za 198.000 €.

Na enoti vzdrževanje lokalnih cest pa predstavljajo največji strošek storitev, storitve kooperantov, ki nam pomagajo pri zimskem vzdrževanju lokalnih cest (pluženje) in stroški asfaltiranja cest, ki jih zaračunamo občini. Veliko stroškov storitev pa nastane na stroškovnem mestu režija, saj mnogokrat koristimo usluge zunanjih izvajalcev kot so programerske storitve, odvetniške storitve, storitve čiščenja, notarske storitve. Smo namreč organizacija z malo zaposlenimi in določenih izobrazbenih kadrov nimamo, zato koristimo storitve zunanjih izvajalcev.

9.3 Stroški dela

Predstavljajo največjo postavko. Struktura zaposlenih po ekonomskih enotah je naslednja:

Dejavnost	Število zaposlenih
Pokopališče	3,0
Odpadki	13,0
Javne površine	7,0
Lokalne ceste	7,0
Stanovanjska dejavnost	3,0
Avtopark	1,0
Režija	6,0
Skupaj	40,0

Odgovorni vodja del za vsakega zaposlenega beleži ure po ekonomskih enotah glede na dejansko opravljeno delo v okviru posamezne enote. Obračun se naredi na osnovi teh podatkov. Režijski delavci se razporejajo neposredno na režijo, stroške skupaj z ostalimi delimo na ekonomske enote.

9.4 Stroški amortizacije

Vsa amortizacija se obračunava enakomerno časovno. Vsako osnovno sredstvo, ki ga nabavimo opredelimo na enoto za katero se bo uporabljalo, v kolikor se osnovno sredstvo uporablja za več ekonomskih enot, strošek opredelimo na tisto enoto kjer bo večino časa v uporabi, mesečno ali trimesečno pa potem amortizacijo delimo glede na dejansko opravljene delovne ure stroja ali vozila, ki jih je porabil na drugem stroškovnem mestu.

9.5 Ostali stroški in odhodki

V organizaciji ne predstavljajo velike postavke. V glavnem gre za stroške financiranja in izredne odhodke iz preteklih let.

9.6 Prihodki od prodaje storitev

Pokopališče

Pokopališka dejavnost zajema vse storitve, ki jih opravljamo na pokopališčih. Gre predvsem za pokopališke in tudi pogrebne storitve (letno 136 pogrebov), vzdrževanje grobov ter ostalih pokopaliških objektov (ograje, poti..). Izvajajo se izključno vzdrževalna dela na pokopaliških objektih in napravah, skrbi se za red, čistočo in ustrezen pokopališki režim.

Odpadki

Dejavnost gospodarjenja z odpadki izvajamo na območju celotne Občine Laško. Prihodki predstavljajo zaračunane mesečne odvoze in deponiranje odpadkov, tako od gospodinjstev kot tudi od gospodarstva. Ta dejavnost je za naše podjetje primarnega značaja, saj prinaša največji prihodek.

Javne površine

Komunala Laško izvaja v sklopu svoje dejavnosti tudi redno vzdrževanje javnih površin v Laškem in Rimskih Toplicah. Prav tako pa vzdržujemo vso javno razsvetljavo na območju občine Laško. Dejavnost vzdrževanja javnih površin je izrazito delovno intenzivna in zajema: košnjo zelenic, izvajanje javne snage na zelenih in utrjenih površinah, vzdrževanje parkov,

vzdrževanje ulic, trgov in parkirišč. Prihodki so zagotovljeni v proračunu občine Laško, letno znašajo cca 300 tisoč €. Občini mesečno izstavljamo račune za opravljene storitve. Tržno dejavnost predstavljajo dela povezane s čiščenjem in zagotavljanjem javne snage ob turističnih prireditvah, storitve urejanja zelenih in utrjenih površin ter ostala dela po naročilu. Dela na tržni dejavnosti opravljajo isti ljudje, z istimi sredstvi kot na dejavnosti, ki je financirana iz proračuna.

Redno letno vzdrževanje lokalnih cest

Izvaja se redno letno in zimsko vzdrževanje cest ter vrši koordinacija pri izvajanju večjih vzdrževalnih in obnovitvenih del. Tudi ti prihodki so tako kot prihodki vzdrževanja javnih površin zagotovljeni v proračunu Občine Laško.

V tržno dejavnost ceste je vključeno izvajanje zimske službe po naročilu Krajevnih skupnosti, podjetij in posameznikov, pripravljala dela pred izvajanjem asfaltnih preplastitev na lokalnih cestah in storitve z razpoložljivo strojno opremo.

Vzdrževanje avtostrojne opreme

Vzdrževanje avtostrojne opreme izvajamo pretežno v lastni režiji, razen večjih in obsežnejših popravil opreme. Z vidika gospodarnosti in zaradi optimalne izkoriščenosti opreme se izvaja tudi tržna dejavnost z opravljanjem prevozov in izkopov s prostimi kapacitetami strojne opreme. Prihodke delimo na ostala mesta po istih ključih kot stroške.

Upravljanje s stanovanji

V upravljanju imamo skupno 1000 poslovno stanovanjskih enot, ki so deloma v lasti fizičnih oseb ter poleg občine v lasti še nekaj ostalih pravnih oseb. Stanovanja v upravljanju se nahajajo razpršeno po vsej občini. Komunala Laško je tudi upravnik kotlarn. Tako skrbimo za ogrevanje 374 stanovanjsko poslovnih enot. Kot upravnik skrbimo za redna vzdrževanja stanovanj. Na področju stanovanjske dejavnosti se je v letu 2014 opravilo za 1.000.000 € storitev, ki so se prefakturirala lastnikom stanovanj. Storitve se vodijo na kontih razmejitev in se ne prikazujejo kot stroški in prihodki. Dohodek od upravljanja na letni ravni znaša cca 135 tisoč €.

Kanalizacija

Prihodek predstavlja izvedbo priključkov na kanalizacijsko omrežje, čiščenje in prevoz fekalij in vgradnjo MČN.

9.7 Prenos stroškov iz pomožnega stroškovnega mesta

Vzdrževanje avtostrojne opreme je organizirano kot pomožno stroškovno mesto, ki opravlja dejavnosti za vse enote razen za upravljanje s stanovanji. V kolikor stroškov ne moremo direktno razdeliti po mestu nastanka le te delimo po posebnih koeficientih dodatka na ostala stroškovna mesta. Pri vzdrževanju avtostrojne opreme gre za plačo vzdrževalca – avtomehanika, ki skrbi za celoten vozni park, in ostale stroške ki nastanejo na tem stroškovnem mestu. Stroške s stroškovnega mesta vzdrževanje avtostrojne opreme prenašamo na ostala stroškovna mesta po deležih, ki smo jih določili na osnovi vrednosti vseh avtomobilov, ki se vzdržujejo. Vrednosti po stroškovnih mestih so prikazane v tabeli:

Dejavnost	vrednost Os	delež
Odvoz odpadkov	896.543 €	64,688
Javne površine	43.524 €	3,140
Ceste (36,61,72)	243.804 €	17,591
Pogrebna dejavnost 31	28.018 €	2,022
Kanalizacija (50,52)	174.066 €	12,559
Skupaj	1.385.955 €	100,000

Ker z istimi osnovnimi sredstvi, ki so prikazana med dejavnostmi opravljamo tudi tržne dejavnost se deleži stroškov za posamezno dejavnost delijo naprej na osnovi prihodka na teh mestih.

9.8 Prenos stroškov s stroškovnega mesta režija

Vsi stroški, ki nastanejo na tem stroškovnem mestu se delijo na ekonomske enote po procentih, ki so določeni na osnovi več kriterijev. Kriterij se izračuna kot povprečje med stroški, prihodki in delovnimi urami, ter količino dela, ki ga opravimo v režiji za posamezno stroškovno mesto (število izdanih faktur po stroškovnih mestih, število reklamacij....).

Dejavnost	stroškovno mesto	delež %
Pokopališče	21	4,230
Ravnanje z odpadki	22	42,760
Javne površine	23	8,250
Kanalizacija	50	1,120
Lokalne ceste	61	10,610
Elementar	72	3,150
Stanovanjska dejavnost	80	14,750
Pogrebna dejavnost	31	4,430
Tržna dejavnost komunalne storitve	32	4,820
Tržna dejavnost ceste	36	3,320
Tržna dejavnost kanalizacije	52	0,580
Avtostrojni park	40	1,980
Skupaj		100,000

10. DAVEK OD DOHODKA PRAVNIH OSEB

Podjetje je po Zakonu o davku od dohodkov pravnih oseb zavezanec za omenjeni davek. Ker podjetje davčno nepriznanih odhodkov skoraj nima, ima pa precej davčno priznanih je davčna osnova 0. Davčne olajšave imamo predvsem iz naslova:

- Zaposlovanja invalidov (skupaj tri, nad kvoto en)
- Nabave osnovnih sredstev (smetarsko vozilo)

11. KAZALNIKI

a) Koeficient čiste dobičkonosnosti kapitala

<i>čisti dobiček poslovnega leta</i>	<i>Leto</i>	<i>koeficient</i>
<i>povprečni kapital (brez čistega dobička tekočega leta)</i>	2011	0,035
	2012	0,011
	2013	0,011
	2014	0,018

Kapital se je v preteklosti kapitaliziral s 3 do 4 % stopnjo, v zadnjih letih pa je stopnja nižja.

b) Dodana vrednost na zaposlenega:

<i>čisti prihodki od prodaje - stroški materiala in storitev</i>	<i>leto</i>	<i>Vrednost</i>
<i>število zaposlenih iz ur</i>	2011	28.562
	2012	26.208
	2013	26.138
	2014	24.894

Dodana vrednost na zaposlenega se giblje med 24.000 € in 26.000 €. Podatek je primerljiv z ostalimi komunalnimi podjetji, seveda pa je precej odvisen od dejavnosti, ki jih posamezna komunalna podjetja opravljajo, večja dodana vrednost je namreč pri odpadkih, javne površine in ceste pa le to zmanjšujejo. Se je pa dodana vrednost na zaposlenega v zadnjih letih znižala predvsem zaradi vpliva povečanih stroškov na področju gospodarjenja z odpadki.

12. ZAKLJUČEK

Kljub slabim pogojem poslovanja v letu 2014, zaradi recesije, ki se je najbolj izražalo v slabi plačilni disciplini ter izredno povečanih stroških na področju gospodarjenja z odpadki, je poslovanje še vedno pozitivno. Ustvarili smo čisti dobiček v višini 19.295 €, kar menimo da je na poslanstvo javnih podjetij, katerih namen ni ustvarjanje dobička temveč zadovoljevanje javnih interesov, solidno. Na področju osnovnih dejavnosti je poslovanje doseglo zadovoljivo raven.

Poslovanje podjetja je prilagojeno standardu kakovosti, kar je navsezadnje tudi interes lastnika in v korist vseh uporabnikov.

Vodja splošnega sektorja:

Helena PICEJ, dipl. oec. I. r.

Vodja operativno tehničnega sektorja:

Marjan SALOBIR, dipl. ing. gr. I. r.

Direktor:

Tomaž NOVAK, univ. dipl. inž. geod. I. r.

BILANCA STANJA

na dan 31.12.2014

v EUR

Postavka	Znesek	
	Tekočega leta	Prejšnjega leta
SREDSTVA (002+032+053)	2.431.370	2.287.744
A. DOLGOROČNA SREDSTVA (003+010+018+019+027+031)	1.350.907	1.315.386
I. Neopredmetena sredstva in dolgoročne aktivne časovne razmejitve (004+009)	38.193	52.544
1. Neopredmetena sredstva (005 do 008)	16.437	17.756
a) Dolgoročne premoženjske pravice	14.959	15.235
č) Druga neopredmetena sredstva	1.478	2.521
2. Dolgoročne aktivne časovne razmejitve	21.756	34.788
II. Opredmetena osnovna sredstva (011 do 017)	1.261.773	1.207.078
1. Zemljišča	80.737	80.737
2. Zgradbe	485.004	498.389
3. Proizvajalne naprave in stroji	601.943	521.807
4. Druge naprave in oprema, drobni inventar in druga opredmetena osnovna sredstva	94.089	106.145
IV. Dolgoročne finančne naložbe (020+024)	38.865	42.560
VI. Odložene terjatve za davek	12.076	13.204
B. KRATKOROČNA SREDSTVA (033+034+040+048+052)	1.068.353	945.957
II. Zaloge (035 do 039)	5.898	20.562
III. Kratkoročne finančne naložbe (041+045)	330.991	308.895
1. Kratkoročne finančne naložbe, razen posojil (042 do 044)	277.528	260.197
2. Kratkoročna posojila (046+047)	53.463	48.698
IV. Kratkoročne poslovne terjatve (049 do 051)	590.453	580.571
2. Kratkoročne poslovne terjatve do kupcev	546.810	564.282

3. Kratkoročne poslovne terjatve do drugih	43.643	16.289
V. Denarna sredstva	141.011	35.929
C. KRATKOROČNE AKTIVNE ČASOVNE RAZMEJITVE	12.110	26.401
Zabilančna sredstva	857.181	926.858
OBVEZNOSTI DO VIROV SREDSTEV (056+072+075+085+095)	2.431.370	2.287.744
A. KAPITAL (057+060+061+067+068-069+070-071)	1.114.585	1.098.114
I. Vpoklicani kapital (058-059)	397.485	397.485
II. Kapitalske rezerve	216.557	216.557
III. Rezerve iz dobička (062+063-064+065+066)	493.719	478.224
1. Zakonske rezerve	15.842	15.842
5. Druge rezerve iz dobička	477.877	462.382
IV. Presežek iz prevrednotenja	-2.824	0
VII. Čisti dobiček poslovnega leta	9.648	5.848
B. REZERVACIJE IN DOLGOROČNE PASIVNE ČASOVNE RAZMEJITVE (073+074)	241.396	245.619
1. Rezervacije	241.396	245.619
C. DOLGOROČNE OBVEZNOSTI (076+080+084)	159.058	180.478
I. Dolgoročne finančne obveznosti(077 do 079)	60.750	82.170
II. Dolgoročne poslovne obveznosti (081 do 083)	98.308	98.308
Č. KRATKOROČNE OBVEZNOSTI (086+087+091)	884.862	724.089
II. Kratkoročne finančne obveznosti (088 do 090)	21.420	21.420
III. Kratkoročne poslovne obveznosti (092 do 094)	863.442	702.669
2. Kratkoročne poslovne obveznosti do dobaviteljev	411.546	265.818
3. Druge kratkoročne poslovne obveznosti	451.896	436.851
D. KRATKOROČNE PASIVNE ČASOVNE RAZMEJITVE	31.469	39.444
Zabilančne obveznosti	857.181	926.858

IZKAZ POSLOVNEGA IZIDA

v obdobju od 01.01.2014 do 31.12.2014

v EUR

Postavka	Znesek	
	Tekočega leta	Prejšnjega leta
A. ČISTI PRIHODKI OD PRODAJE	2.335.643	2.321.879
I. Čisti prihodki od prodaje na domačem trgu	2.335.643	2.321.879
1. Čisti prihodki od prodaje proizvodov in storitev razen najemnin	2.335.643	2.321.879
E. DRUGI POSLOVNI PRIHODKI	90.314	35.137
F. KOSMATI DONOS OD POSLOVANJA	2.425.957	2.357.016
G. POSLOVNI ODHODKI	2.417.603	2.365.952
I. Stroški blaga, materiala in storitev	1.229.355	1.234.271
2. Stroški porabljenega materiala	337.766	327.224
a) stroški materiala	182.198	166.315
b) stroški energije	98.048	97.562
c) drugi stroški materiala	57.520	63.347
3. Stroški storitev (135 do 138)	891.589	907.047
a) transportne storitve	4.511	2.084
b) najemnine	88.332	88.064
c) povračila stroškov zaposlencem v zvezi z delom	8.579	9.600
č) drugi stroški storitev	790.167	807.299
II. Stroški dela	924.278	906.755
1. Stroški plač	675.446	663.418
2. Stroški pokojninskih zavarovanj	30.184	30.103
3. Stroški drugih socialnih zavarovanj	110.732	107.472
4. Drugi stroški dela	107.916	105.762

III. Odpisi vrednosti (145 do 147)	233.831	194.031
1. Amortizacija	185.839	190.645
3. Prevrednotovalni poslovni odhodki pri obratnih sredstvih	47.992	3.386
IV. Drugi poslovni odhodki (149+150)	30.139	30.895
2. Drugi stroški	30.139	30.895
H. DOBIČEK IZ POSLOVANJA (126-127)	8.354	0
I. IZGUBA IZ POSLOVANJA (127-126)	0	8.936
J. FINANČNI PRIHODKI (155+160+163)	15.197	12.512
II. Finančni prihodki iz danih posojil (161+162)	7.899	5.443
III. Finančni prihodki iz poslovnih terjatev (164+165)	7.298	7.069
K. FINANČNI ODHODKI (168+169+174)	4.334	2.226
Finančni odhodki za obresti (upoštevano že v II. in III.)	1.638	1.975
III. Finančni odhodki iz poslovnih obveznosti (175 do 177)	2.696	251
2. Finančni odhodki iz obveznosti do dobaviteljev	2.342	0
3. Finančni odhodki iz drugih poslovnih obveznosti	354	251
L. DRUGI PRIHODKI	2.474	11.879
I. Subvencije, dotacije in podobni prihodki, ki niso povezani s poslovnimi učinki	2.010	11.395
II. Drugi finančni prihodki in ostali prihodki	464	484
M. DRUGI ODHODKI	1.268	143
N. CELOTNI DOBIČEK	20.423	13.086
R. ODLOŽENI DAVKI	1.127	1.390
S. ČISTI DOBIČEK OBRAČUNSKEGA OBDOBJA	19.296	11.696
POVPREČNO ŠTEVILO ZAPOSLENCEV NA PODLAGI DELOVNIH UR V OBRAČUNSKEM OBDOBJU	44,44	41,61

REALIZACIJA JANUAR - DECEMBER 2014

		OSNOVNE DEJAVNOSTI							TRŽNE DEJAVNOSTI						REŽIJA				v €
Zap. št.	Konto	Opis	21	22	23	50	61	72	80	31	32	73	36	52	40	41	Realizacija 2014	Plan 2014	realizacija 2014/plan 2014
1.	40	Stroški materiala	5.987	77.874	38.417	5.995	125.941	19.060	81	27.408	1.952	1.230	541	4.396	10.861	18.024	337.765	323.524	104
2.	41	Stroški storitev	13.278	325.544	80.862	35.304	100.003	65.468	8.225	53.952	2.403	-107	25.001	48.943	15.072	117.642	891.589	882.385	101
3.	43	Amortizacija	12.082	56.509	38.723	12.439	30.199	0	292	7.401	198	0	0	54	1.286	26.655	185.839	203.024	92
4.	47	Stroški dela	31.108	257.609	103.282	5.054	80.972	11.892	60.926	35.960	26.118	38.327	3.500	15.362	28.997	225.173	924.278	886.353	104
5.	48	Drugi stroški	0	69	0	0	0	0	0	162	304	0	0	0	0	29.604	30.139	32.309	93
6	75	Finančni odhodki	0	47.992	250	0	400	0	0	0	0	0	0	0	0	4.952	53.594	2.206	2.429
		Stroški	62.455	765.597	261.534	58.792	337.514	96.419	69.523	124.882	30.975	39.450	29.042	68.755	56.215	422.050	2.423.205	2.329.801	104
		Delitev stroškov režije	17.841	180.503	34.826	4.723	44.796	13.291	62.244	18.679	20.353	0	14.001	2.445	8.349	-422.050	0	0	0
		Delitev stroškov avtopark	0	41.766	2.029	4.054	11.356		0	1.305	0	0	0	4.054	-64.564	0	0	0	0
		VSI STROŠKI SKUPAJ	80.296	987.866	298.389	67.570	393.666	109.710	131.767	144.866	51.329	39.450	43.042	75.253	0	0	2.423.205	2.329.801	104
7	76	Prih. od prodaje storitev	80.022	972.718	295.450	44.633	389.707	110.618	134.177	148.536	53.558	39.450	42.827	75.444	0	38.817	2.425.957	2.324.607	104
8	77	Finančni prihodki	0	2.128	0	0	0	0	222	0	0	0	0	0	0	15.321	17.671	20.416	87
		Prihodki	80.022	974.846	295.450	44.633	389.707	110.618	134.398	148.536	53.558	39.450	42.827	75.444	0	54.138	2.443.627	2.345.023	104
		Delitev prhodkov režije	2.289	25.345	8.030	1.147	8.453		2.841	2.667	987		713	1.667	0	-54.138	0	0	0
		VSI PRIHODKI SKUPAJ	82.310	1.000.191	303.479	45.781	398.160	110.618	137.240	151.203	54.545	39.450	43.540	77.111	0	0	2.443.628	2.345.023	104
		CELOTNI DOBIČEK	2.014	12.325	5.090	-21.789	4.494	908	5.473	6.337	3.216	0	498	1.858	0	0	20.422	15.222	134