

Številka: 330-6/2017
Datum: 12. 6. 2017

OBČINSKI SVET

Predlagam, da občinski svet na seji obravnava naslednjo

**ZADEVO: POROČILO O POSLEDICAH POPLAVE ZARADI MOČNIH PADAVIN
DNE 28. 4. 2017**

Gradivo pripravil:

Oddelek za gospodarske javne službe, okolje in prostor
Komisija za ocenjevanje in odpravo posledic naravnih nesreč v občini Laško

Predstavnik predlagatelja na seji:

Andrej Kaluža, vodja oddelka

Gradivo obravnaval:

Odbor za urejanje prostora in komunalne dejavnosti dne 21. 6. 2017
Odbor za gospodarski razvoj občine dne 21. 6. 2017

Pristojnosti in pravna podlaga:

- 21. člen Statuta občine Laško – UPB1 (Ur. list RS, št. 79/15)

Predlog sklepa:

Občinski svet občine Laško sprejme Poročilo o posledicah poplave zaradi močnih padavin dne 28. 4. 2017 v predloženi vsebini.

Obrazložitev:

Območje občine Laško so 28. 4. 2017 v popoldanskih urah prizadele poplave zaradi močnih padavin. V predloženem gradivu je predstavljeno poročilo o posledicah poplave.

Župan Občine Laško
Franc Zdolšek

Priloga:

- Poročilo o posledicah poplave zaradi močnih padavin dne 28. 4. 2017

OBČINA LAŠKO
Komisija za ocenjevanje in
odpravo posledic naravnih nesreč
v občini Laško
Mestna ulica 2
3270 Laško



POROČILO O POSLEDICAH POPLAVE ZARADI MOČNIH PADAVIN DNE 28. 4. 2017



Laško, 12. 6. 2017

OBČINA LAŠKO
Komisija za ocenjevanje in
odpravo posledic naravnih nesreč
v občini Laško
Mestna ulica 2
3270 Laško

POROČILO O POSLEDICAH POPLAVE ZARADI MOČNIH PADAVIN Z DNE 28. 4. 2017

1. SPLOŠNO

Območje občine Laško so 28. 4. 2017 v popoldanskih urah prizadele poplave zaradi močnih padavin.

Škoda je največja na cestnem, komunalnem, gospodarskem in stanovanjskem področju.

Najbolj prizadete so bile naslednje krajevne skupnosti:

- Laško,
- Marija Gradec,
- Rimske Toplice.

Višina narasle reke Savinje je znašala 4,87 m, pretok 902 m³/s.

Laško je bilo prometno nedostopno iz vseh strani (po glavni cesti je tekla Savinja). Nепrevozne so bile ceste proti Celju, Rimskim Toplicam, Marija Gradcu in Jurkloštru.



Slika 1: Podvoz Marija Gradec

2. OCENA ŠKODE

Skupna ocenjena škoda, ki je bila javljena na Upravo za zaščito in reševanje (aplikacija AJDA):

Pregled škode za občino Laško	Število podanih vlog	Ocena škode (EUR)
škoda na kmetijskih zemljiščih in gozdovih, povzročena po naravni nesreči (OBR1)	5	7.669,35
delna škoda na stavbah, povzročena po naravni nesreči (OBR4)	7	208.956,27
škoda na gradbenih inženirskih objektih (transportna infrastruktura, distribucijski cevovodi, vodni objekti in drugo), povzročena po naravni nesreči (OBR5)	9	47.122,00
škoda na vodotokih, povzročena po naravni nesreči (OBR5.v)	8	2.299.797,47

SKUPAJ:

2.563.545,09 EUR

3. ŠKODA NA CESTNI INFRASTRUKTURI

Kot je bilo že prej omenjeno je bilo največ povzročene škode na cestni infrastrukturi.

Neprevozne so bile naslednje državne ceste:

- glavna cesta skozi Laško G1-5 Laško – Celje (od Kulturnega centra do Zdravilišča, v Debru pri Mastnak),
- Laško – Rimske Toplice (v Sevcah),
- Laško – Marija Gradec (podvoz pri Pivovarni),
- Laško – Marija Gradec (podvoz),
- Rimske Toplice – Jurklošter (pri železniški postaji).



Slika 2: Neprevozen podvoz na regionalni cesti v smeri Laško – Marija Gradec

Občinske ceste:

Poškodovanih je bilo cca 12 km občinskih cest:

- JP 700121 Zidani Most – Obrežje – Gračnica,
- LC 200031 Marija Gradec – Radoblje – Rimske Toplice,
- JP 701183 Strensko – Plazovje,

- JP 701181 Radoblje – Železniška postaja Rimske Toplice,
- LC 200171 Debro – Rečica – Brezno – Belovo,
- LC 200221 Brstnik – Rifengozd – Tremerje.



Slika 3: Uničena javna pot Radoblje – Železniška postaja Rimske Toplice

4. ŠKODA ZARADI POPLAVE OZIROMA SPROŽENIH PLAZOV

Zaradi močnega deževja so se sprožili tudi plazovi na območju KS Rečice in KS Laško.

Poplavljenih je bilo 7 stanovanjskih objektov, od tega 2 večstanovanjska, in sicer:

- na Rimski cesti,
- na Celjski cesti,
- na Zdraviliški cesti,
- v Marija Gradcu,
- na Partizanski cesti v Rimskih Toplicah,
- v Bukovci.

Poplavljenih je bilo tudi 5 podjetij v Laškem in Rimskih Toplicah:

- Thermana Laško,
- Zdravilišče Laško,
- trgovina KZ Laško – Laščanka,
- trgovina KZ Laško – Rimske Toplice,
- trgovski center Tuš Laško.

Od javnih objektov sta največ škode utrpela:

- Policijska postaja Laško in
- Kulturni center Laško.



Slika 4: Poplavljeni prostori Policijske postaje Laško

5. ŠKODA NA VODOVODNEM IN KANALIZACIJSKEM OMREŽJU

Na vodovodnem omrežju evidentirane škode ni bilo.

Na kanalizacijskem omrežju pa je škodo povzročila predvsem zamuljenost omrežja, večje število zamuljenih jaškov in črpališč:

- črpališče na Rimski cesti,
- levo in desno obrežni kolektor v mestu Laško s povezavo na ČN v Modriču,
- črpališče pri podvozu Marija Gradec,
- črpališče v Radobljah,
- del kanalizacije Rimske Toplice s povezavo na ČN,
- črpališče pri železniški postaji v Rimskih Toplicah,
- črpališče v Sevcah.

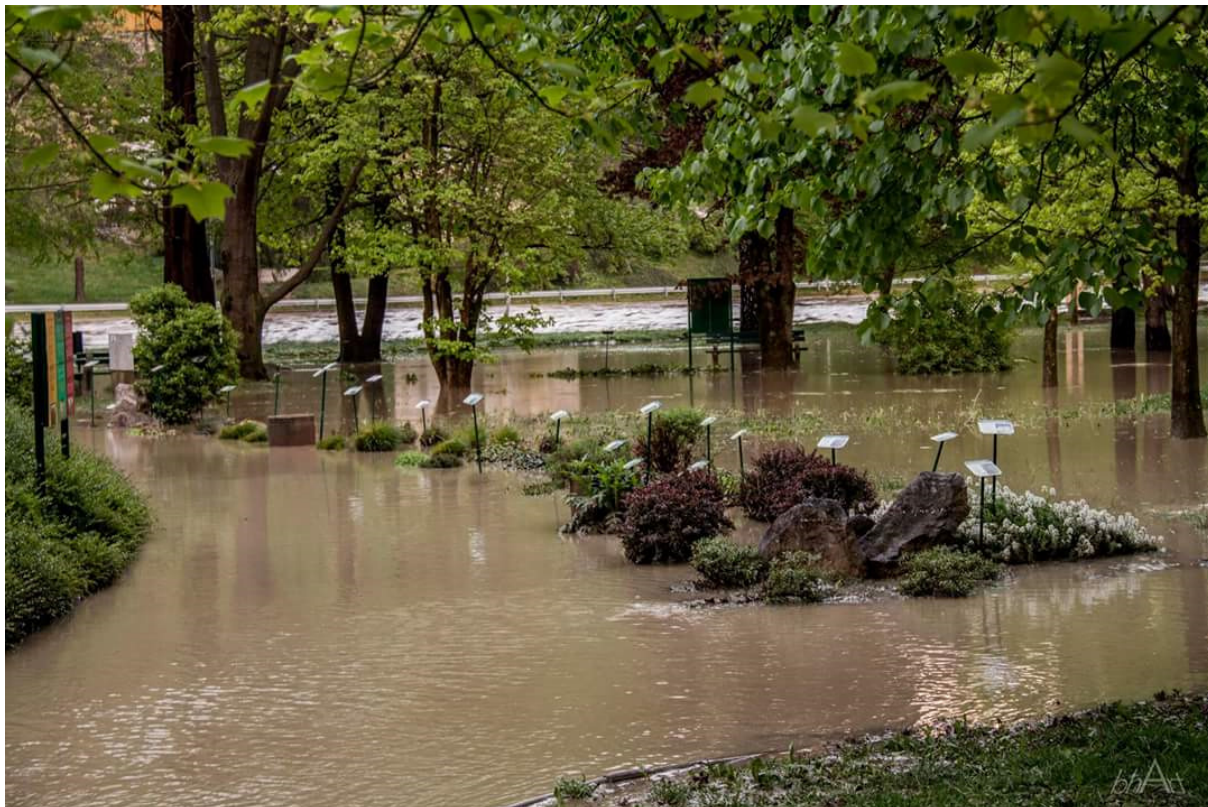
6. ŠKODA NA JAVNIH IN OSTALIH POVRŠINAH

Poškodbe na javnih površinah:

- sprehajalna pot v Jagoče,
- parkirišče pri Kulturnem centru,
- ostale javne površine po Laškem.

Poškodbe na ostalih površinah:

- zdraviliški park Thermane.



Slika 5: Poplavljen zdraviliški park

7. ŠKODA NA KMETIJSKIH ZEMLJIŠČIH

Škoda na kmetijskih zemljiščih:

- javljenih je bilo 5 primerov.

8. KADROVSKA ZASEDBA

Občani so bili o nevarnosti pravočasno obveščeni. Občinski štab civilne zaščite, gasilske enote in komunalne službe so nudile ustrezno pomoč pri reševanju ljudi in premoženja ter vzpostavitvi prevoznosti cest.

V reševanju je sodelovalo 80 oseb:

- štab CZ,
- Prostovoljna gasilska društva,

- JP Komunala Laško in ostali izvajalci z gradbeno mehanizacijo,
- poleg tega so pri reševanju posledic sodelovali tudi prostovoljci in sami občani (cca 200 oseb).

Pri popisu škode je sodelovalo 9 članov komisije za popisovanje škode:

- občina - 5,
- Komunala Laško – 4.

9. ZAKLJUČEK

Poplavljenih je bilo približno 4 ha površin, 12 km cest in 7 km kanalizacije.

Zaradi poplave ni bilo človeških žrtev, telesnih poškodb ali epidemij.

Laško, 12. 6. 2017

Poročilo pripravil:
Andrej KALUŽA, predsednik komisije