



## Občina Laško

Mestna ulica 2, 3270 Laško

ŽUPAN

Številka: 430-4/2017

Datum: 11. 6.2020

Predlagatelj:

Franc Zdolšek, župan

### OBČINSKI SVET

Predlagam, da občinski svet na svoji 10. redni seji obravnava naslednjo

**ZADEVO: ODLOK O PODLAGAH ZA ODMERO KOMUNALNEGA PRISPEVKA ZA OBSTOJEČO KOMUNALNO OPREMO NA OBMOČJU OBČINE LAŠKO – 2. obravnava**

#### Gradivo pripravil:

Geodetski zavod Celje d.o.o.

Oddelek za gospodarske javne službe, okolje in prostor

#### Finančne obveznosti:

Predlagana sklepa ne predstavljata dodatne finančne obveznosti za proračun Občine Laško.

#### Predstavniki predlagatelja na seji bo:

Matej Kovačič, Geodetski zavod Celje d.o.o.

Luka Picej, Oddelek za gospodarske javne službe, okolje in prostor

#### Gradivo obravnavali:

Občinski svet Občine Laško na 9. redni seji 13. maja 2020 (I. obravnava)

Odbor za urejanje prostora in komunalne dejavnosti dne, 17.6.2020.

Odbor za gospodarski razvoj občine, dne, 18.6.2020.

#### Pristojnosti in pravna podlaga:

- 21. člen Statuta občine Laško (Ur. list RS, št. 79/2015 - UPB1, 68/18, 61/19),
- 218., 227. in 228. člen Zakona o urejanju prostora (Uradni list RS, št. 61/17),
- 21., 25. in 27. člen Uredbe o programu opremljanja stavbnih zemljišč in odloku o podlagah za odmero komunalnega prispevka za obstoječo komunalno opremo ter o izračunu in odmeri komunalnega prispevka (Uradni list RS, št. 20/19 in 30/19 – popr. in 34/19).

Predlagam, da Občinski svet Laško v zvezi s predloženo zadevo sprejme naslednja sklepa:

1. **Občinski svet občine Laško sprejme Odlok o podlagah za odmero komunalnega prispevka za obstoječo komunalno opremo na območju občine Laško v predloženi vsebini.**



Župan Občine Laško  
Franc Zdolšek

## Obrazložitev:

### 1. PRAVNE PODLAGE

Predpisi s področja urejanja prostora, t.j. Zakon o urejanju prostora (ZUreP-2; Uradni list RS, št. 61/17) določajo, med drugim, da občina ob priključevanju objektov na komunalno opremo zaračuna zavezancem komunalni prispevek.

ZUreP-2 vzpostavlja nadgrajen in modificiran način obračunavanja komunalnega prispevka, ki mu je temelje postavil že zakon o urejanju prostora (ZUreP-1; Ur. list RS, št. 110/02, 8/03 – popravek in 58/03 – ZZK-1), Zakon o prostorskem načrtovanju (ZPNačrt; Uradni list RS, št. 33/07, 70/08 – ZVO-1B, 108/09, 80/10 – ZUPUDPP, 43/11 – ZKZ-C, 57/12, 57/12 – ZUPUDPP-A, 109/12, 35/13 – sklep US, 86/14 – odločba US, 14/15 – ZUUJFO in 61/17 –

ZUreP-2) pa ga je konkretiziral in dodelal v tistih vsebinah, kjer je bila potrebna konkretizacija določil ter prilagoditev evidentiranim problemom v praksi.

S sistemom obračunavanja komunalnega prispevka, kot ga je opredelil ZUreP-2, so nastale pomembne spremembe zlasti v načinu obračunavanja komunalnega prispevka za obstoječo komunalno opremo.

Komunalni prispevek za obstoječo komunalno opremo je opredeljen kot prispevek za **obremenitev** obstoječe komunalne opreme, ki ga zavezanec plača občini. Zavezanec za plačilo komunalnega prispevka za obstoječo komunalno opremo pa je investitor oziroma lastnik objekta, ki se na novo priključuje na obstoječo komunalno opremo ali ki povečuje zmogljivost objekta ali spreminja njegovo namembnost.

Pri obračunavanju komunalnega prispevka za obstoječo komunalno opremo so se z ZUreP-2 spremenile, med drugim, strokovne osnove, po katerih se določijo podlage za odmero komunalnega prispevka za obstoječo komunalno opremo. Glede na pretekle ureditve je spremenjen tudi način izračuna in odmere komunalnega prispevka. Zakon je še izenačil način obračunavanja komunalnega prispevka za obstoječo komunalno opremo in za izboljšanje opremljenosti stavbnega zemljišča ter določil, da podlage za obe situaciji občina določi v odloku o podlagah za odmero komunalnega prispevka za obstoječo komunalno opremo.

Na podlagi ZUreP-2 je bil pripravljen izvršilni predpis, in sicer Uredba o programu opremljanja stavbnih zemljišč in odloku o podlagah za odmero komunalnega prispevka za obstoječo komunalno opremo ter o izračunu in odmeri komunalnega prispevka (Uradni list RS, št. 20/19, 30/19 – popravek in 34/19); v nadaljevanju: uredba.

Z uredbo je Vlada RS v marcu 2019, med drugim, podrobneje določila:

- podrobnejšo vsebino odloka o podlagah za odmero komunalnega prispevka za obstoječo komunalno opremo;
- odmero in način izračuna komunalnega prispevka za (novo in) obstoječo komunalno opremo;
- pravila, povezana z vpisom in vodenjem prostorskega informacijskega sistema glede odloka o podlagah za odmero komunalnega prispevka za obstoječo komunalno opremo.

Z zakonom in z uredbo je opredeljeno, da občina z odlokom o podlagah za odmero komunalnega prispevka za obstoječo komunalno opremo za posamezne vrste obstoječe



komunalne opreme določi naslednje podlage za odmero komunalnega prispevka za obstoječo komunalno opremo:

- stroške za posamezne vrste obstoječe komunalne opreme;
- preračun stroškov posameznih vrst obstoječe komunalne opreme na enoto mere;
- merila za odmero komunalnega prispevka za obstoječo komunalno opremo.

Merila za odmero komunalnega prispevka za obstoječo komunalno opremo so eksplicitno določena z uredbo in so naslednja:

- površina gradbene parcele stavbe; v povezavi z določanjem površine gradbene parcele stavbe je pomembno merilo še računski faktor površine  $F_p$ ;
- bruto tlorisna površina stavbe ali površina gradbenega inženirskega objekta ali površina drugih gradbenih posegov;
- razmerje med deležem gradbene parcele stavbe ( $D_{p0}$ ) in deležem površine objekta ( $D_{t0}$ ) pri izračunu komunalnega prispevka za obstoječo komunalno opremo;
- faktor namembnosti objekta  $F_n$ ;
- prispevna stopnja zavezanca  $psz(i)$ , ki se jo določi v %.

Občina lahko z odlokom določi še:

- občinske oprostitve plačila komunalnega prispevka za obstoječo komunalno opremo;
- upoštevanje preteklih vlaganj v komunalno opremo.

Za opredelitev drugih vsebin v odloku, kot je npr. način odmere in izračuna komunalnega prispevka za obstoječo komunalno opremo za posamezne vrste objektov, občina nima pravne podlage. Za te vidike odmere komunalnega prispevka se v postopku odmere uporabljata neposredno ZUreP-2 in uredba.

## 2. OBRAZLOŽITEV DOLOČIL PREDLOGA ODLOKA

S predlaganim odlokom občina prilagaja podlage za odmero komunalnega prispevka za obstoječo komunalno opremo novim predpisom, t.j. ZUreP-2 in uredbi.

Občina bo odmerjala komunalni prispevek od naslednjih vrst komunalne opreme:

- od javnega cestnega omrežja
- od javnega vodovodnega omrežja
- od javne kanalizacije
- od javnih površin in
- od ekoloških otokov.

Stroški na enoto mere, t.j. na  $m^2$  gradbene parcele stavbe  $C_{p0}(i)$  in na  $m^2$  bruto tlorisne površine objekta  $C_{t0}(i)$  za vse vrste obstoječe komunalne opreme so določeni na podlagi elaborata.

Merila za odmero komunalnega prispevka za obstoječo komunalno opremo so določena v skladu z določili uredbe in v razponih, kot jih omogoča uredba. V posameznih členih predloga odloka so opredeljeni:

- računski faktor površine  $F_p$ , ki se ga upošteva pri določanju površine gradbene parcele stavbe;

po predpisih se ga lahko določi v razponu od 1,5 do 4, v predlogu odloka pa je določen glede na urbanistične kazalnike, ki so vezani na zazidanost zemljišč s posameznimi vrstami stavb;

- razmerje med deležem gradbene parcele stavbe (Dpo) in deležem površine objekta (Dto) pri izračunu komunalnega prispevka za obstoječo komunalno opremo;

po predpisih se ju določi tako, da je minimum posameznega deleža 0,3, maksimum 0,7 in njuna vsota 1; v predlogu odloka sta na podlagi testnih izračunov oba deleža določena z enako vrednostjo 0,5, kot je opredeljeno v predpisih za primer, da občina razmerja ne določi;

- faktor namembnost objekta  $F_n$ ;

predpis določa, da se  $F_n$  za stavbe lahko določi v razponu od 0,5 do 1,3, za gradbene inženirske objekte v razponu od 0,1 do 0,5 in za druge gradbene posege v razponu od 0,1 do 1,3; faktorji, ki so določeni v predlogu odloka, sledijo ciljem prostorske politike in urbanističnim značilnostim posameznih objektov tako, da so nižji faktorji določeni za javne objekte in objekte, ki se gradijo tako, da v celoti sledijo ciljem prostorske politike v občini, višji faktorji pa za objekte, ki bolj obremenjujejo oz. bolj izrabljajo kapacitete komunalne opreme;

- prispevna stopnja zavezanca psz(i), t.j. sorazmerni del stroškov obstoječe komunalne opreme na enoto mere, ki se prenese na zavezanca za plačilo komunalnega prispevka.

- Za posamezno vrsto obstoječe komunalne opreme je na podlagi testnih izračunov in preverjanj določena naslednja prispevna stopnja zavezanca psz(i):

- za javne ceste: psz znaša 90 %;
- za javni vodovod: psz znaša 40 %;
- za javno kanalizacijo: psz znaša 50 %.
- za javne površine: psz znaša 100 %.
- za ekološke otoke: psz znaša 100 %.

Predlog odloka vsebuje še določila v zvezi z oprostitev plačila komunalnega prispevka ter upoštevanje preteklih vlaganj v komunalno opremo.

Predlog odloka upošteva zakonske oprostitve plačila komunalnega prispevka, občinske oprostitve plačila komunalnega prispevka pa niso predvidene.

Komunalni prispevek se tako ne bo plačal v primerih, ki jih določa 226. člen ZUreP-2, t.j.:

- za gradnjo gospodarske javne infrastrukture, ki za svoje delovanje ne potrebuje komunalne opreme oziroma ki nima samostojnih priključkov na komunalno opremo;
- za gradnjo enostavnih objektov;
- za gradnjo nezahtevnih objektov, ki nimajo samostojnih priključkov na komunalno opremo in se gradijo kot pomožni objekti ter tako dopolnjujejo funkcijo osnovnega objekta;
- v primeru nadomestitve objektov zaradi naravne nesreče, v obsegu nadomeščenega objekta.

Občina bi lahko predpisala tudi delno ali celotno oprostitvev plačila komunalnega prispevka za obstoječo komunalno opremo v naslednjih primerih:

- za gradnjo neprofitnih stanovanj;
- za gradnjo posameznih vrst stavb, ki so v javnem interesu in katerih investitor je občina ali država in so namenjene za izobraževanje, znanstveno-raziskovalno delo in zdravstvo, muzeje, knjižnice, gasilske domove, opravljanje obredov in šport;
- za gradnjo vseh ali posameznih vrst ne-stanovanjskih stavb;
- v primeru dozidave, nadzidave ali rekonstrukcije obstoječega objekta – do višine 50 %, vendar



**mora po določilih 227. člena ZUreP-2 oproščena sredstva v enaki višini nadomestiti iz nenamenskih prihodkov občinskega proračuna.**

Povedano poenostavljeno, oproščena sredstva komunalnega prispevka mora »plačati« občina.

Predlog odloka določa še upoštevanje preteklih vlaganj v komunalno opremo. Le-ta se upoštevajo za posamezne vrste obstoječe komunalne opreme v primeru odstranitve obstoječega in gradnje novega objekta ter v primeru že plačane priključne takse.

### **3. NEPOSREDNA UPORABA ZUreP-2 IN UREDBE**

S predlogom odloka so v skladu s priporočili pristojnega resornega ministrstva in pravili pravne stroke določene le tiste vsebine, ki so v pristojnosti občine. Poleg odloka bo občina neposredno uporabljala še določila ZUreP-2 in uredbe, ki se nanašajo na vprašanja komunalnega prispevka, predvsem naslednja določila:

#### **1. določila ZUreP-2:**

- ki opredeljujejo osnove za odmero komunalnega prispevka za obstoječo komunalno opremo (kaj je komunalni prispevek, kdaj in kje se ga odmeri, kaj zagotavlja zavezancu, kdo je zavezanec);
- ki določajo, s katerim aktom se odmeri komunalni prispevek, katere elemente obsega popolna vloga za odmero komunalnega prispevka, rok za odmero komunalnega prispevka, pritožbeni organ in rok za odločanje o pritožbi;
- ki urejajo odmero komunalnega prispevka zaradi izboljšanja opremljenosti stavbnega zemljišča;
- določila v zvezi z vračilom komunalnega prispevka;
- zakonske oprostitve plačila komunalnega prispevka;
- opredelitve v zvezi z namensko porabo sredstev, zbranih s komunalnim prispevkom;

#### **2. določila uredbe:**

- ki opredeljujejo, kako se določajo oz. iz katerih virov se črpajo podatki o bruto tlorisni površini stavbe in o površini gradbene parcele, ko gre za odmero komunalnega prispevka za obstoječo komunalno opremo zaradi izboljšanja opremljenosti stavbnega zemljišča in pri legalizacijah;
- določila o postopku odmere komunalnega prispevka za obstoječo komunalno opremo zaradi graditve objekta ali zaradi izboljšanja opremljenosti stavbnega zemljišča;
- ki pojasnjujejo, kako se izračuna komunalni prispevek, vključno z enačbami za izračun komunalnega prispevka za obstoječo komunalno opremo za stavbe, za gradbene inženirske objekte in za druge gradbene posege;
- ki določajo, kako se odmeri komunalni prispevek zaradi spremembe zmogljivosti objekta ali zaradi spremembe namembnosti objekta, kako se odmeri pri upoštevanju preteklih vlaganj in kako v primeru graditve na zemljišču, na katerem je že bil odmerjen in plačan komunalni prispevek zaradi graditve;
- ki opredeljujejo, kako se odmeri komunalni prispevek za obstoječo komunalno opremo pri priključevanju prek nove komunalne opreme (izračun pripadajočega dela komunalnega prispevka za obstoječo komunalno opremo iz drugega odstavka 157. člena ZUreP-2).

Referenčni predpisi so dosegljivi na naslednjih povezavah:

- Zakon o urejanju prostora (Uradni list RS, št. 61/17):  
<http://www.pisrs.si/Pis.web/pregledPredpisa?id=ZAKO7341>

- Uredba o programu opremljanja stavbnih zemljišč in odloku o podlagah za odmero komunalnega prispevka za obstoječo komunalno opremo ter o izračunu in odmeri komunalnega prispevka (Uradni list RS, št. 20/19, 30/19 – popravek in 34/19):  
<http://www.pisrs.si/Pis.web/pregledPredpisa?id=URED7669>
- Pravilnik o podlagah za odmero komunalnega prispevka za obstoječo komunalno opremo na osnovi povprečnih stroškov opremljanja stavbnih zemljišč s posameznimi vrstami komunalne opreme (Uradni list RS, št. 66/18):  
<https://www.uradni-list.si/glasilo-uradni-list-rs/vsebina/2018-01-3236/pravilnik-o-podlagah-za-odmero-komunalnega-prispevka-za-obstojeco-komunalno-opremo-na-osnovi-povprecnih-stroškov-opremljanja-stavbnih-zemljisc-s-posameznimi-vrstami-komunalne-opreme>
- Uredba o razvrščanju objektov (Uradni list RS, št. 37/18):  
<http://www.pisrs.si/Pis.web/pregledPredpisa?id=URED7671>

#### 4. IZRAČUN KOMUNALNEGA PRISPEVKA

Izračun komunalnega prispevka za stavbe po predlogu odloka za posamezno vrsto obstoječe komunalne opreme upošteva naslednjo enačbo iz drugega odstavka 30. člena uredbe:

$$KP_{\text{obstoječa}(i)} = ((AGP \times C_{po}(i) \times D_{po}) + (ASTAVBA \times C_{to}(i) \times D_{to} \times F_n))$$

x psz(i) Oznake v enačbi pomenijo:

$KP_{\text{obstoječa}(i)}$	- znesek dela komunalnega prispevka za posamezno vrsto obstoječe komunalne opreme;
$A_{GP}$	- površina gradbene parcele stavbe;
$C_{po}(i)$	- stroški posamezne vrste obstoječe komunalne opreme na m <sup>2</sup> gradbene parcele stavbe;
$D_{po}$	- delež gradbene parcele stavbe pri izračunu komunalnega prispevka za obstoječo komunalno opremo (0,5 po predlogu odloka);
$A_{STAVBA}$	- bruto tlorisna površina stavbe;
$C_{to}(i)$	- stroški posamezne vrste obstoječe komunalne opreme na m <sup>2</sup> bruto tlorisne površine objekta;
$D_{to}$	- delež površine objekta pri izračunu komunalnega prispevka za obstoječo komunalno opremo (0,5 po predlogu odloka);
$F_n$	- faktor namembnosti objekta glede na njegov namen uporabe;
$psz(i)$	prispevna stopnja zavezanca za posamezno vrsto obstoječe komunalne opreme (%)
$i$	- posamezna vrsta obstoječe komunalne opreme.

Izračun komunalnega prispevka za gradbene inženirske objekte po predlogu odloka za posamezno vrsto obstoječe komunalne opreme upošteva naslednjo enačbo iz četrtega odstavka 30. člena uredbe:

$$KP_{\text{obstoječa}(i)} = AGIO \times C_{to}(i) \times D_{to} \times F_n \times$$

psz(i) Oznake v enačbi pomenijo:

$AGIO$	- površina gradbenega inženirskega objekta
druge oznake	- enako, kot v enačbi za stavbe.



Na podlagi sprejetega odloka bo možno obračunavati komunalni prispevek, kar pomeni izvorni prihodek za občinski proračun. Za leto 2019 je bilo iz naslova komunalnega prispevka zbrano 81.663,00 EUR.

**V letu 2018 je bilo za novo gradnjo izdanih 35 odločb v letu 2019 pa 32 odločb.**

**Za posamezno vrsto komunalne opremljenosti je bilo izdano samo za priključitev na javno vodovodno omrežje v letu 2018 44 odločb v 2019 pa 10 odločb.**

**Samo za priključitev na javno kanalizacijsko omrežje je bilo v letu 2018 izdanih 63 odločb v letu 2019 pa 9 odločb.**

**S strani MOP-a smo pridobili mnenje na poslano gradivo. Tako smo opredelili v 11. členu termin "pretežni investitor". Opredelitev smo definirali, da je potrebno za pretežnega investitorja imeti več kakor 50% lastništva občine, da je obravnavani zavezanec oproščen plačila komunalnega prispevka.**

**V 12. členu smo dopolnili tekst besedila v točki 1, kjer smo bolj splošno navedli po kateri zakonodaji se vrši izračun komunalnega prispevka za primer gradnje novega objekta na zemljišču, kjer se je odstranil obstoječ objekt.**

**Nadalje smo prav tako v 12. členu 2 točka bolj natančno navedli zaračunavanje preteklih vlaganj, zato smo natančno definirali "... se vplačana taksa s pripadajočimi obrestmi poročuna....".**

**3. točka pripomb podanega mnenja MOP se nanaša na manjše uskladitve in poenotenja znotraj Odloka kot npr. ceste s pripadajočimi objekti.... se poenoti na cestno omrežje; Ekološki otoki se poenoti na objekti za ravnanje z odpadki.**

Celotno gradivo je dostopno na povezavi:

<http://www.lasko.si/sl/predlogi-obcinskih-predpisov>

Pri sprejemanju novega Odloka je potrebno imeti v vidu, da se bo v prihodnjih letih zaračunaval komunalni prispevek pretežno za obstoječo gradnjo za priključitev na novo vodovodno omrežje in na novo kanalizacijsko omrežje. Po dosedanjih izkušnjah se bo v bodoče na periferiji komunalni prispevek obračunal pretežno za dozidave, nadzidave in v manjšem delu za novogradnje, kjer se komunalni prispevek zaračuna za vso infrastrukturo, ki je na obravnavanem območju.

Z novim Odlokom bi želeli čim bolj stimulirati dinamiko gradnje na območju občine, ter občanom zagotoviti pogoje, za ureditev dostojnega življenja.



  
Luka Picej,  
Vodja režijskega obrata

Priloga:

- Predlog Odloka – 2. obravnava
- Primerjava med občinami in izračunani primeri po predlaganem novem Odloku za posamezno vrsto gradnje (stanovanjska stavba, trgovska stavba, industrijska stavba, kmetijski objekt, garaža, prizidek) z ozirom na obstoječ star Odlok,
- Elaborat,
- Mnenje MOP na gradivo,
- Izračuni primerov za vodovod obstoječ in nov Odlok
- Izračuni primerov za kanalizacijo obstoječ in nov Odlok

Na podlagi 218., 227. in 228. člena Zakona o urejanju prostora (Uradni list RS, št. 61/2017), 21., 25. in 27. člena Uredbe o programu opremljanja stavbnih zemljišč in odloku o podlagah za odmero komunalnega prispevka za obstoječo komunalno opremo ter o izračunu in odmeri komunalnega prispevka (Uradni list RS, št. 20/2019 in 30/2019 – popr. in 34/2019) in Statuta občine Laško (Uradni list RS, št. 79/2015-UPB1, 68/2018 in 61/2019) je Občinski svet Občine Laško na \_\_\_ seji dne \_\_\_\_\_ sprejel

## ODLOK

### **o podlagah za odmero komunalnega prispevka za obstoječo komunalno opremo na območju občine Laško**

#### I. UVODNE DOLOČBE

##### 1. člen (vsebina odloka)

(1) S tem odlokom se sprejmejo podlage za odmero komunalnega prispevka za obstoječo komunalno opremo, vključno s komunalno opremo za izboljšanje opremljenosti stavbnega zemljišča na območju celotne občine Laško.

(2) Ta odlok določa naslednje podlage za odmero komunalnega prispevka za obstoječo komunalno opremo:

- stroške obstoječe komunalne opreme,
- preračun stroškov obstoječe komunalne opreme na enoto mere in
- merila za odmero komunalnega prispevka za obstoječo komunalno opremo,
- občinske oprostitve plačila komunalnega prispevka in
- upoštevanje preteklih vlaganj v komunalno opremo.

(3) Merila iz prejšnjega odstavka, določena s tem odlokom so:

- razmerje med deležem gradbene parcele stavbe ( $D_{p_o}$ ) in deležem površine objekta ( $D_{t_o}$ ),
- faktor namembnosti objekta ( $F_n$ ),
- računski faktor površine ( $F_p$ ) in
- prispevna stopnja zavezanca ( $p_{sz}$ ).

(4) Ta odlok določa tudi občinske oprostitve plačila komunalnega prispevka in upoštevanje preteklih vlaganj.

##### 2. člen (obstoječa komunalna oprema)

Komunalni prispevek za obstoječo komunalno opremo na območju občine Laško se odmerja za naslednjo komunalno opremo:

- cestno omrežje,
- vodovodno omrežje,
- kanalizacijsko omrežje,
- druge javne površine in
- objekti za ravnanje z odpadki (ekološki otoki).



3. člen  
(pomen izrazov)

Izrazi, uporabljeni v tem odloku, pomenijo enako kot v predpisu, ki ureja urejanje prostora in v uredbi, ki določa podrobnejšo vsebino odloka o podlagah za odmero komunalnega prispevka za obstoječo komunalno opremo ter odmero in izračun komunalnega prispevka.

II. PODLAGE ZA ODMERO KOMUNALNEGA PRISPEVKA ZA OBSTOJEČO KOMUNALNO OPREMO

4. člen  
(stroški obstoječe komunalne opreme)

Stroški obstoječe komunalne opreme po posameznih vrstah obstoječe komunalne opreme znašajo:

Obstoječa komunalna oprema	Stroški obstoječe komunalne opreme (EUR)
Cestno omrežje	<b>36.047.309,00</b>
Vodovodno omrežje	<b>35.535.603,00</b>
Kanalizacijsko omrežje	<b>9.931.759,00</b>
Javne površine	<b>2.356.191,00</b>
Objekti za ravnanje z odpadki (ekološki otoki)	<b>74.700,00</b>

5. člen  
(preračun stroškov obstoječe komunalne opreme na enoto mere)

Stroški obstoječe komunalne po posameznih vrstah obstoječe komunalne opreme, preračunani na enoto mere, znašajo:

Obstoječa komunalna oprema	Cp <sub>o</sub> (EUR/m <sup>2</sup> )	Ct <sub>o</sub> (EUR/m <sup>2</sup> )
Cestno omrežje	<b>4,39</b>	<b>18,23</b>
Vodovodno omrežje	<b>5,13</b>	<b>22,66</b>
Kanalizacijsko omrežje	<b>3,68</b>	<b>15,35</b>
Javne površine	<b>0,28</b>	<b>1,19</b>
Objekti za ravnanje z odpadki (ekološki otoki)	<b>0,01</b>	<b>0,04</b>

6. člen

(razmerje med deležem gradbene parcele stavbe (Dp<sub>o</sub>) in deležem površine objekta (Dt<sub>o</sub>))

Razmerje med deležem gradbene parcele stavbe (Dp<sub>o</sub>) in deležem površine objekta (Dt<sub>o</sub>), ki se upošteva pri izračunu komunalnega prispevka za obstoječo komunalno opremo, je 0,5:0,5.

7. člen  
(faktor namembnosti objekta (F<sub>n</sub>))

Faktor namembnosti objekta ( $F_n$ ) za posamezne vrste objektov, kot se razvrščajo v skladu s predpisom, ki določa klasifikacijo vrst objektov CC-SI glede na namen uporabe objektov, znaša:

CC-SI - klasifikacijska raven področja	CC-SI - klasifikacijska raven razreda		$F_n$
Stavbe	1110	Enostanovanjske stavbe	0,7
	1121	Dvostanovanjske stavbe	0,7
	1122	Tri in večstanovanjske stavbe	1,1
	1130	Stanovanjske stavbe za posebne družbene skupine	0,7
	1211	Hotelske in podobne gostinske stavbe	0,7
	1212	Druge gostinske stavbe za kratkotrajno nastanitev	0,7
	1220	Poslovne in upravne stavbe	1,2
	1230	Trgovske stavbe in stavbe za storitvene dejavnosti	1,2
	1241	Postajna poslopja, terminali, stavbe za izvajanje komunikacij ter z njimi povezane stavbe	1,2
	1242	Garažne stavbe	0,7
	1251	Industrijske stavbe	1
	1252	Rezervoarji, silosi in skladišča	1
	1261	Stavbe za kulturo in razvedrilo	0,5
	1262	Muzeji, arhivi in knjižnice	0,5
	1263	Stavbe za izobraževanje in znanstvenoraziskovalno delo	0,5
	1264	Stavbe za zdravstveno oskrbo	0,5
	1265	Stavbe za šport	0,5
	1271	Nestanovanjske kmetijske stavbe	0,7
1272	Obredne stavbe	0,7	
1274	Druge stavbe, ki niso uvrščene drugje	1	

Za ostale vrste stavb, ki niso navedene, je  $F_n$  enak 1.

Za gradbene inženirske objekte in za druge gradbene posege je  $F_n$  enak 0,5.

#### 8. člen (računski faktor površine ( $F_p$ ))

Računski faktor površine ( $F_p$ ) za posamezne vrste stavb, kot se razvrščajo v skladu s predpisom, ki določa klasifikacijo vrst objektov CC-SI glede na namen uporabe objektov, znaša:

CC-SI - klasifikacijska raven področja	CC-SI - klasifikacijska raven razreda		$F_p$
Stavbe	1110	Enostanovanjske stavbe	1,5
	1121	Dvostanovanjske stavbe	1,5
	1122	Tri in večstanovanjske stavbe	2,5
	1130	Stanovanjske stavbe za posebne družbene skupine	2,5
	1211	Hotelske in podobne gostinske stavbe	3
	1212	Druge gostinske stavbe za kratkotrajno nastanitev	3



1220	Poslovne in upravne stavbe	3
1230	Trgovske stavbe in stavbe za storitvene dejavnosti	3
1241	Postajna poslopja, terminali, stavbe za izvajanje komunikacij ter z njimi povezane stavbe	3
1242	Garažne stavbe	1,5
1251	Industrijske stavbe	1,5
1252	Rezervoarji, silosi in skladišča	1,5
1261	Stavbe za kulturo in razvedrilo	2,5
1262	Muzeji, arhivi in knjižnice	2,5
1263	Stavbe za izobraževanje in znanstvenoraziskovalno delo	2,5
1264	Stavbe za zdravstveno oskrbo	2,5
1265	Stavbe za šport	2,5
1271	Nestanovanjske kmetijske stavbe	1,5
1272	Obredne stavbe	2
1274	Druge stavbe, ki niso uvrščene drugje	2,5

9. člen  
(prispevna stopnja zavezanca ( $p_{sz}$ ))

Prispevna stopnja zavezanca ( $p_{sz}$ ) za posamezno vrsto obstoječe komunalne opreme, je:

Obstoječa komunalna oprema	$p_{sz}$ (%)
Cestno omrežje	90
Vodovodno omrežje	40
Kanalizacijsko omrežje	50
Javne površine	100
Objekti za ravnanje z odpadki (ekološki otoki)	100

10. člen  
(odmera in izračun komunalnega prispevka)

1) Za odmero in izračun komunalnega prispevka se uporabljajo določila predpisa, ki ureja program opremljanja stavbnih zemljišč in odlok o podlagah za odmero komunalnega prispevka za obstoječo komunalno opremo ter izračun in odmero komunalnega prispevka.

2) Če se komunalni prispevek odmerja zaradi izboljšanja opremljenosti stavbnega zemljišča, je zavezanec dolžan plačati komunalni prispevek v roku 30 dni po pravnomočnosti odločbe, s katero mu je odmerjen komunalni prispevek.

3) Zavezanec lahko iz utemeljenih razlogov poda vlogo za plačilo na obroke, vendar za največ šest mesecev.

### III. OPROSTITVE KOMUNALNEGA PRISPEVKA

11. člen  
(občinske oprostitev plačila komunalnega prispevka)

- (1) Plačilo komunalnega prispevka za obstoječo komunalno opremo se oprsti za gradnjo:
- ne-stanovanjskih kmetijskih stavb (CC-SI: 1271) v višini 50%,
  - neprofitnih stanovanj v višini 70%,
  - večstanovanjskih stavb s stanovanji za bivanje starejših oseb, kjer je pretežni investitor (nad 50 %) Občina Laško v višini 100%,
  - gasilskih domov v višini 100%,
  - kulturnih in športnih objektov, kjer je pretežni investitor Občina Laško v višini 100%
  - otroških vrtcev in šol, kjer je pretežni investitor Občina Laško v višini 100%,
  - stavb za zdravstvo, muzeje, knjižnice, kjer je pretežni investitor Občina Laško v višini 100%,
  - drugih objektov posebnega javnega interese, kjer je pretežni investitor Občina Laško (nad 50%) v višini 100%.

(2) Plačilo komunalnega prispevka za obstoječo komunalno opremo se oprsti v primeru dozidave, nadzidave ali rekonstrukcije obstoječega objekta v višini 50%.

#### IV. PRETEKLA VLAGANJA

##### 12. člen (upoštevanje preteklih vlaganj)

(1) V primeru odstranitve obstoječega objekta in gradnje novega objekta na predmetnem zemljišču se upoštevajo pretekla vlaganja v posamezne vrste komunalne opreme. V tem primeru se komunalni prispevek za obstoječo komunalno opremo izračuna na način za spremembo namembnosti ali zmogljivosti objekta kot to določa podzakonski predpis, ki ureja izračun in odmero komunalnega prispevka. Pri uveljavljanju preteklih vlaganj zaradi odstranitve objekta je zavezanec dolžan predložiti podatke o odstranjenem objektu.

(2) Zavezancem za plačilo komunalnega prispevka, ki so plačali priključno takso na podlagi Odloka o odvajanju in čiščenju odpadne vode v občini Laško (Uradni list RS, št. 84/1999) in Odloka o pogojih za priključitev in višini priključne takse za priključitev na kanalizacijsko omrežje v občini Laško (Uradni list RS, št. 59/2003) se plačana taksa s pripadajočimi obrestmi poračuna s komunalnim prispevkom, kar se ugotovi z odločbo o odmeri komunalnega prispevka.

#### V. PREHODNE IN KONČNE DOLOČBE

##### 13. člen (vpogled v elaborat za pripravo odloka o podlagah za odmero komunalnega prispevka za obstoječo komunalno opremo)

Elaborat za pripravo odloka o podlagah za odmero komunalnega prispevka za obstoječo komunalno opremo je na vpogled na sedežu občine Laško in na spletni strani občine Laško.

##### 14. člen (dokončanje postopkov)

Postopki odmere komunalnega prispevka, začeti pred uveljavitvijo tega odloka, se končajo v skladu s predpisi, ki so veljali pred njegovo uveljavitvijo.



15. člen  
(prenehanje veljavnosti)

Z dnem uveljavitve tega odloka prenehajo veljati:

- Odlok o programu opremljanja stavbnih zemljišč in merilih za odmero komunalnega prispevka na območju Občine Laško (Uradni list RS, št. 18/2011)
- Odlok o spremembah in dopolnitvah Odloka o programu opremljanja stavbnih zemljišč in merilih za odmero komunalnega prispevka na območju Občine Laško (Uradni list RS, št. 80/2011)
- Odlok o spremembah in dopolnitvah Odloka o programu opremljanja stavbnih zemljišč in merilih za odmero komunalnega prispevka na območju Občine Laško (Uradni list RS, št. 57/2013)
- Odlok o spremembah in dopolnitvah Odloka o programu opremljanja stavbnih zemljišč in merilih za odmero komunalnega prispevka na območju Občine Laško (Uradni list RS, št. 107/2015)

16. člen  
(začetek veljavnosti)

Ta odlok začne veljati 15 dan po objavi v Uradnem listu Republike Slovenije.

Št. spisa 430-0004/2017  
Datum: 2.6. 2020

Župan Občine Laško  
Franc Zdolšek

### Izračuni za kanalizacijo primerjalno star odlok - nov odlok

Kdejavnost za eno in dvo stanovanjske hiše je 0,7

	Naslov	Površina parcele	Neto tloris	STARI ODLOK	Površina parcele	Bruto tloris	NOVI ODLOK	
1	Lahomšek 1	470	405,9	1103,70	255	487,08	1.543,02	
2	Lahomšek 2	2750,58	234,2	2719,52	240	281,04	975,74	parcelacija po starem
3	Lahomšek 4	1020	248,1	1290,11	258	297,72	1.037,11	
4	Lahomšek 5	1469	200,19	1583,59	156	240,228	788,83	parcelacija po starem
5	Lahomšek 6	831	133,1	930,50	183	159,72	597,41	
6	Lahomšek 7	68	173,2	359,61	228	207,84	768,07	
7	Lahomšek 7a	877	194,3	1076,02	168	233,16	780,89	
8	Lahomšek 8	1455	298,5	1743,53	432	358,2	1.359,65	
9	Lahomšek 9	346,25	269,7	761,88	315	323,64	1.159,18	
10	Lahomšek 10	713	130	825,97	196,5	156	599,84	
11	Lahomšek 11	1652,35	196,9	1731,86	177	236,28	797,55	parcelacija po starem
12	Lahomšek 12	396	271,6	806,99	211,5	325,92	1.070,08	
14	Aškerčev trg 4b	209	224,4	982,89	216	269,28	922,07	
17	Aškerčev trg 6	234	168,6	491,02	188,25	202,32	716,67	
18	Aškerčev trg 6	234	168,6	491,02	188,25	202,32	716,67	
19	Aškerčev trg 7	443	600	1420,02	502,5	720	2.396,40	
20	Aškerčev trg 8	474	299,2	1193,17	373,5	359,04	1.308,09	
21	Aškerčev trg 9	75,3	50,2	201,03	86,51	60,24	333,88	
22	Aškerčev trg 9	29,1	19,4	77,69	33,36	23,28	128,96	
23	Aškerčev trg 9	83,4	55,6	222,65	95,65	66,72	369,64	
24	Aškerčev trg 9	129,15	86,1	344,79	148,07	103,32	572,36	
25	Aškerčev trg 9	129,45	86,3	345,59	148,42	103,56	573,70	
26	Aškerčev trg 9 (poslovni)	70,35	46,9	211,21	80,64	56,28	333,36	
			<b>SKUPAJ</b>	<b>19511,40</b>	<b>SKUPAJ</b>		<b>17.537,28</b>	

OPOMBA: Rumeno so označeni tisti, ki bi morali po starem odloku delati parcelacijo zaradi velikih parcel!



Geodetski zavod **Celje** d.o.o.

**Elaborat za pripravo odloka o podlagah za  
odmero komunalnega prispevka za obstoječo  
komunalno opremo za območje občine Laško**

ver 1.1

Celje, junij 2020



OBČINA LAŠKO

Mestna ulica 2

3270 Laško

## **Elaborat**

**za pripravo odloka o podlagah za odmero komunalnega prispevka za obstoječo komunalno opremo**

**V OBČINI LAŠKO**

**in priprava osnutka**

**ODLOKA za ODMERO KOMUNALNEGA PRISPEVKA**

---

**Celje, junij 2020**

**NAROČNIK:**

OBČINA LAŠKO  
Mestna ulica 2  
3270 Laško

**PROJEKT:** Elaborat za pripravo odloka o podlagah za odmero komunalnega prispevka za obstoječo komunalno opremo za območje občine

**ŠTEVILKA POGODBE:**430-4/2017  
**ŠTEVILKA DELA:** 11d17  
**TRAJANJE PROJEKTA:** 2017 – 2020

**IZVAJALEC:**

**GEODETSKI ZAVOD CELJE d.o.o.**  
Ulica XIV. divizije 10  
3000 Celje

**ODGOVORNI PREDSTAVNIK NAROČNIKA:**  
župan FRANC ZDOLŠEK

**POOBlašČENI PREDSTAVNIK NAROČNIKA:**  
LUKA PICEJ

**POOBlašČENA SKRBNICA IZVAJANJA POGODBE S STRANI NAROČNIKA:**  
VESNA SGERM

**POOBlašČENI PREDSTAVNIK IZVAJALCA:**  
DOMINIK BOVHA, Geodetski zavod Celje, d.o.o.

**POOBlašČENI VODJA IZDELAVE PROJEKTA:**  
MATEJ KOVAČIČ

**PROJEKTNNA SKUPINA:**  
DOMINIK BOVHA, Geodetski zavod Celje, d.o.o.  
MATEJ KOVAČIČ, Geodetski zavod Celje, d.o.o.  
PETRA RECKO NOVAK, Geodetski zavod Celje, d.o.o.  
ANA TIVADAR, Geodetski zavod Celje, d.o.o.  
SAŠKA KRAMAR , Geodetski zavod Celje, d.o.o.

Geodetski zavod Celje d.o.o.

Celje, junij 2020

## 0. KAZALO

### Vsebina

1	UVOD.....	6
2	SPLOŠNI DEL ELABORATA .....	9
2.1	Pogosto uporabljeni pojmi in kratice.....	9
2.2	Namen izdelave elaborata .....	13
2.3	Opis območja .....	13
2.4	Opis občine Laško.....	13
2.5	Podlage za izdelavo elaborata .....	14
2.6	Projektna dokumentacija.....	14
3	OBSTOJEČA KOMUNALNA OPREMA .....	15
3.1	Cestno omrežje.....	16
3.1.1	Opis obstoječega cestnega omrežja .....	16
3.1.2	Ocena vrednosti obstoječega cestnega omrežja.....	18
3.2	Javne površine .....	19
3.2.1	Opis obstoječih javnih površin.....	19
3.2.2	Ocena vrednosti obstoječih javnih površin .....	20
3.3	Kanalizacijsko omrežje.....	22
3.3.1	Obstoječe kanalizacijsko omrežje .....	22
3.3.2	Ocena vrednosti kanalizacijskega omrežja .....	23
3.4	Vodovodno omrežje .....	25
3.4.1	Opis obstoječega vodovodnega omrežja .....	25
3.4.2	Ocena vrednosti vodovodnega omrežja.....	27
3.5	Objekti za ravnanje z odpadki .....	28
3.5.1	Obstoječi objekti za ravnanje z odpadki .....	28
3.5.2	Ocena vrednosti objektov za ravnanje z odpadki.....	28
3.6	Oskrbna območja obstoječe komunalne opreme .....	29
3.6.1	Površine po posameznih oskrbnih območjih .....	29
3.7	Stroški obstoječe komunalne opreme (S) .....	33
4	PODLAGE ZA ODMERO KOMUNALNEGA PRISPEVKA .....	34
4.1	Preračun stroškov komunalne opreme na enoto mere.....	34
4.2	Razmerje med deležem površine parcele in deležem površine objekta (Dp in Dt).....	34
4.3	Faktor namembnosti (Fnam).....	35
4.4	Faktor površine parcele (Fp) .....	36
4.5	Prispevana stopnja zavezanca (Psz) .....	37
4.6	Oprostitve in olajšave.....	37
4.7	Znižanje komunalnega prispevka zaradi preteklih vlaganj .....	38
4.8	Izračun komunalnega prispevka.....	39
4.6.1	Izračun komunalnega prispevka za posamezno v rsto komunalne opreme .....	39
4.6.2	Izračun celotnega komunalnega prispevka .....	40
4.6.3	Primeri informativnih izračunov komunalnega prispevka .....	40
4.6.3.1	Primerjava med obstoječim in predlaganim odlokom (prej – potem) .....	41
4.6.3.2	Primeri izračunov po novem - izračun po posamezni komunalni opremi.....	42
5.	GRAFIČNI PRIKAZI .....	46
5.1.1	GRAFIČNA PRILOGA 1.....	47
	Karta s prikazom namenske rabe in s prikazom obstoječe komunalne opreme .....	47
5.1.2	GRAFIČNA PRILOGA 2.....	49
	Karta s prikazom cestnega omrežja.....	49
5.1.3	GRAFIČNA PRILOGA 3.....	51
	Karta s prikazom območja vodovodnega omrežja .....	51
5.1.4	GRAFIČNA PRILOGA 4.....	53
	Karta s prikazom območja kanalizacijskega omrežja.....	53
5.1.5	GRAFIČNA PRILOGA 5.....	55
	Karta s prikazom javnih površin .....	55

## Seznam TABEL

Tabela 1: Prikaz dolžin posameznih kategorij cest ter števila svetilk javne razsvetljave .....	18
Tabela 2: Cena izgradnje cestnega omrežja.....	18
Tabela 3:Upoštewane cene za vrednotenje cestnega omrežja .....	19
Tabela 4: Ocenjene vrednosti cestnega omrežja .....	19
Tabela 5:Prikaz vrste in velikosti javnih površin .....	20
Tabela 6:Vrednost javnih površin .....	21
Tabela 7:Dolžine kanalizacijskih vodov.....	23
Tabela 8: Vrednost kanalizacijskega omrežja .....	24
Tabela 9: Prikaz dolžine vodov vodovodnega omrežja ter objektov vodovodnega omrežja .....	27
Tabela 10: Prikaz ocenjene vrednosti vodovodnega omrežja ter objektov vodovodnega omrežja .....	27
Tabela 11: Prikaz števila obketov za ravnanje z odpadki .....	28
Tabela 12: Ocenjene vrednosti vseh ekoloških otokov.....	28
Tabela 13: Prikaz števila posameznih dejanskih rab delov stavb in povprečna površina teh delov.....	33
Tabela 14: Površine stavbnih zemljišč in objektov po posameznih oskrbnih območjih .....	33
Tabela 15: Prikaz skupnih stroškov posamezne komunalne opreme .....	33
Tabela 16: Stroški posamezne komunalne opreme na m2.....	34
Tabela 17: Faktor namembnosti za posamezne vrste objektov.....	35
Tabela 18: Faktor površine parcele za posamezne vrste objektov .....	36
Tabela 19:Primeri izračuna komunalnega prispevka za enostanovanjski objekt <b>po trenutno veljavnem odloku</b> .....	41
Tabela 20:Primeri izračuna komunalnega prispevka za enostanovanjski objekt <b>po predlogu novega odloka</b> .....	41
Tabela 21: Primeri izračuna komunalnega prispevka za enostanovanjski objekt <b>po predlogu novega odloka s predlaganimi prispevnimi stopnjami (40%, 50%, 90%)</b> .....	42



## 1 UVOD

Občina Laško je nazadnje programa opremljanja stavbnih zemljišč izdelala leta 2010 in na njegovi osnovi sprejela Odlok o programu opremljanja stavbnih zemljišč na območju Občine Laško (Uradni list RS, št. 18/2011), v letu 2011 in 2013 pa je sprejela še Odlok o spremembi Odloka o programu opremljanja stavbnih zemljišč na območju Občine Laško (Uradni list RS, št. 80/2011 in 57/2013). Odlok temelji na Zakonu o prostorskem načrtovanju (ZPNačrt, Uradni list RS, št. 33/07), na določenih Uredbe o vsebini programa opremljanja stavbnih zemljišč (Uradni list RS, št. 80/07) in Pravilnika o merilih za odmero komunalnega prispevka (Uradni list RS, št. 95/07).

Glavni razlog za prenovu POSZ je sprejetje novega Občinskega prostorskega načrta in sprememba zakonodaje na področju komunalnega opremljanja in odmere komunalnega prispevka. S sprejetjem Zakona o urejanju prostora (Uradni list RS, št. 61/17) in Uredbo o programu opremljanja stavbnih zemljišč in odloku o podlagah za odmero komunalnega prispevka za obstoječo komunalno opremo ter o izračunu in odmeri komunalnega prispevka (Uradni list RS, št. 20/19, 30/19 – popr. in 34/19) je potrebno skladno s 34. členom uredbe vse Programe opremljanja ter odloke o merilih in odmeri komunalnega prispevka, ki so bili sprejeti pred uveljavitvijo te uredbe na podlagi Uredbe o vsebini programa opremljanja stavbnih zemljišč (Uradni list RS, št. 80/07) in Pravilnika o merilih za odmero komunalnega prispevka (Uradni list RS, št. 95/07) uskladiti z določbami nove uredbe najpozneje do 30. marca 2021.

Ker je v tem časovnem obdobju bilo zgrajeno, dograjeno, prenovljeno, odstranjeno precejšnje število stavb na območju občine Laško je potrebno na podlagi novih podatkov Registra nepremičnin (REN) in Katastra stavb (KS) prenoviti podatke o bruto tlorisnih površinah objektov. Občina Laško je v zadnjih desetih letih izvedla precej investicij v komunalno opremo, rekonstrukcije, posodobitve in obnove cestnega omrežja, gradnja javne razsvetljave, gradnja novega kanalizacijskega in vodovodnega omrežja in nove javne površine (parkirišča).

Na podlagi zgoraj navedenih dejstev in zahtev, ki izhajajo iz zakonodaje s področja urejanja prostora, se je Občina Laško (naročnik) odločila v letu 2017 za izdelavo Programa opremljanja stavbnih zemljišč s komunalno opremo in pripravo Odloka o programu opremljanja stavbnih zemljišč in Odloka o komunalnem prispevku. Naloga je bila na podlagi novo sprejete zakonodaje in podzakonskih prepisov v letu 2019 novelirana in je zajemala pripravo Elaborata za pripravo odloka o podlagah za odmero komunalnega prispevka za obstoječo komunalno opremo, pripravo Odloka o podlagah za odmero komunalnega prispevka za obstoječo komunalno opremo na območju občine Laško z obrazložitvijo in s primeri izračunov komunalnega prispevka. Na podlagi te odločitve je pri podjetju Geodetski zavod Celje, d.o.o. naročila njegovo izdelavo.

Opremljanje stavbnih zemljišč obsega projektiranje in gradnjo komunalne opreme ter objektov in omrežij druge gospodarske javne infrastrukture, ki so potrebni, da se lahko prostorske ureditve oziroma objekti, načrtovani z OPN ali OPPN, izvedejo in se namensko uporabljajo. Gradnja objektov, razen objektov gospodarske javne infrastrukture in drugih objektov, ki za izvedbo in delovanje ne potrebujejo komunalne oskrbe, je dopustna na opremljenih stavbnih zemljiščih. Gradnja objektov je dopustna tudi na neopremljenih stavbnih zemljiščih:

- če se sočasno z gradnjo objektov zagotavlja tudi opremljanje stavbnih zemljišč po pogodbi o opremljanju ali
- če investitor zagotovi samooskrbo objekta s posamezno vrsto komunalne opreme ob upoštevanju določb iz drugega odstavka 150. člena *Zakon o urejanju prostora*.

Obvezna strokovna podlaga za pripravo odloka je elaborat za pripravo odloka o podlagah za odmero komunalnega prispevka za obstoječo komunalno opremo (v nadaljnjem besedilu: elaborat).

Elaborat za pripravo odloka je izdelan v skladu z Uredbo o programu opremljanja stavbnih zemljišč in odloku o podlagah za odmero komunalnega prispevka za obstoječo komunalno opremo ter o izračunu in odmeri komunalnega prispevka (Uradni list RS, št. 20/19, 30/19 – popr. in 34/19), ki opredeljuje tudi obvezno vsebino elaborata. Pri zasnovi vsebine sta bila smiselno upoštevana tudi Zakon o urejanju prostora (ZUreP-2) (Uradni list RS, št. 61/17) in Gradbeni zakon (GZ) (Uradni list RS, št. 61/17 in 72/17 – popr.).

Z odlokom o podlagah za odmero komunalnega prispevka za obstoječo komunalno opremo se za posamezne vrste obstoječe komunalne opreme določijo naslednje podlage za odmero komunalnega prispevka za obstoječo komunalno opremo:

- stroški obstoječe komunalne opreme,
- preračun stroškov obstoječe komunalne opreme na enoto mere in
- merila za odmero komunalnega prispevka za obstoječo komunalno opremo.

Za določitev podlag iz prejšnjega odstavka se za posamezno vrsto obstoječe komunalne opreme določi oskrbno območje.

Elaborat za pripravo odloka mora skladno s prepisi vsebovati tekstualni in grafični del.

Tekstualni del vsebuje najmanj:

- navedbo upoštevanih strokovnih podlag
- določitev podlag s pojasnili glede načina določitve stroškov obstoječe komunalne opreme
- preračun stroškov obstoječe komunalne opreme na enoto mere.

Grafični del vsebuje naslednje grafične prikaze:

- obstoječa komunalna oprema
- oskrbna območja obstoječe komunalne opreme

Pri izdelavi elaborata so uporabljene osnove in dokumentacija, ki jih je izdelovalec prejel s strani naročnika, investitorja in pristojnih upravljavcev komunalne opreme. Prav tako so uporabljeni dostopni podatki, ki sta jih naročnik in izdelovalec elaborata ocenila kot relevantne za njegovo izdelavo.

## 2 SPLOŠNI DEL ELABORATA

### 2.1 Pogosto uporabljeni pojmi in kratice

V nadaljevanju so, zaradi jasnosti in lažjega razumevanja dokumenta, podane obrazložitve najbolj pogosto uporabljenih pojmov.

**Bruto tlorisna površina stavbe** je zmogljivost objekta, določena v skladu s standardom SIST ISO 9836, površina gradbenega inženirskega objekta, določena kot bruto tlorisna površina, izračunana s smiselno uporabo standarda SIST ISO 9836, ali površina drugega gradbenega posega, določena kot bruto tlorisna površina, izračunana s smiselno uporabo standarda SIST ISO 9836 (*Uredba*).

**Druga gospodarska javna infrastruktura** je gospodarska javna infrastruktura, ki ni komunalna oprema in je namenjena za zagotavljanje opremljenosti stavbnega zemljišča (*Uredba*).

**Družbena infrastruktura** so prostorske ureditve, namenjene izvajanju dejavnosti splošnega pomena, s katerimi se zagotavljajo dobrine, ki so v javnem interesu (dejavnosti s področja vzgoje in izobraževanja, znanosti, športa, zdravstva, socialnega varstva, kulture in drugih dejavnosti splošnega pomena, če je tako določeno z zakonom) (*ZUreP-2*).

**Gospodarska javna infrastruktura** so objekti ali omrežja, ki so namenjeni opravljanju gospodarskih javnih služb skladno z zakonom ter objekti ali omrežja za druge namene v javnem interesu, ki so kot taki določeni z zakonom ali odlokom lokalne skupnosti, kakor tudi drugi objekti in omrežja v splošni rabi. Gospodarska javna infrastruktura je državnega in lokalnega pomena (*ZUreP-2*).

**Gradbena parcela stavbe** je zemljišče, ki je trajno namenjeno redni rabi te stavbe (*ZUreP-2*).

**Grajeno javno dobro** so zemljišča, objekti in deli objektov, namenjeni takšni splošni rabi, kot jo glede na namen njihove uporabe določa zakon ali predpis, izdan na podlagi zakona. Grajeno javno dobro je državnega in lokalnega pomena (*ZUreP-2*).

**Javna površina** je grajena in zelena površina, namenjena splošni rabi, kot so javna cesta, ulica, pasaža, trg, tržnica, atrij, igrišče, parkirišče, pokopališče, park, zelenica, rekreacijska površina in podobna površina (*ZUreP-2*).

Komunalna oprema so:

objekti in omrežja infrastrukture za izvajanje obveznih lokalnih gospodarskih javnih služb varstva okolja po predpisih, ki urejajo varstvo okolja,

objekti in omrežja infrastrukture za izvajanje izbirnih lokalnih gospodarskih javnih služb po predpisih, ki urejajo energetiko, na območjih, kjer je priključitev obvezna,



objekti grajenega javnega dobra, in sicer: občinske ceste, javna parkirišča in druge javne površine v javni lasti (ZUreP-2).

**Komunalni prispevek** je namenski vir financiranja gradnje komunalne opreme. Občina z odlokom, s katerim sprejme občinski proračun, določi komunalni prispevek kot namenski prihodek. Sredstva, zbrana s komunalnimi prispevki, lahko občina porablja samo za namen gradnje komunalne opreme skladno z načrtom razvojnih programov občinskega proračuna. (ZUreP-2).

**Komunalni prispevek za obstoječo komunalno opremo** je prispevek za obremenitev obstoječe komunalne opreme, ki ga zavezanec plača občini (ZUreP-2).

**Komunalno opremljeno je stavbno zemljišče**, ki ima urejen dostop do javnega cestnega omrežja in je zanj mogoče izvesti priključke na:

javno elektroenergetsko omrežje,

javno vodovodno omrežje in

javno kanalizacijsko omrežje.

Ne glede na prejšnji odstavek je komunalno opremljeno stavbno zemljišče tudi stavbno zemljišče za katerega:

- ni mogoče izvesti priključka na javno vodovodno omrežje, vendar le, če iz občinskega prostorskega akta ali iz drugih področnih predpisov izhaja, da na njem ne obstaja obveznost priključevanja na javno vodovodno omrežje oziroma, da na njem ni oziroma ne bo zagotovljena javna služba oskrbe s pitno vodo;
- ni mogoče izvesti priključka na javno kanalizacijsko omrežje, vendar le, če iz občinskega prostorskega akta ali iz drugih predpisov izhaja, da na njem ne obstaja obveznost priključevanja na javno kanalizacijsko omrežje oziroma, da na njem ni oziroma ne bo zagotovljena javna služba odvajanja in čiščenja komunalne odpadne vode ali;
- ni mogoče izvesti priključka na javno vodovodno in kanalizacijsko omrežje, vendar le, če iz občinskega prostorskega akta ali iz drugih predpisov izhaja, da na njem ne obstaja obveznost priključevanja na javno vodovodno in javno kanalizacijsko omrežje oziroma, da na njem nista oziroma ne bosta zagotovljeni javna služba oskrbe s pitno vodo in javna služba odvajanja in čiščenja komunalne odpadne vode.

Omrežja so omrežja, kot so evidentirana v zbirnem katastru gospodarske javne infrastrukture. Če podatek o omrežjih iz evidence v zbirnem katastru gospodarske javne infrastrukture ni razviden, se za določitev opremljenega zemljišča lahko uporabi tudi druge evidence s katerimi razpolaga občina oziroma upravljavci infrastrukturnih vodov (ZUreP-2).

**Komunalna oprema za izboljšanje opremljenosti stavbnega zemljišča** pomeni tisto vrsto dodatne komunalne opreme, na katero lastnik obstoječega objekta dotlej ni mogel priključiti objekta oziroma mu ni bila omogočena njena uporaba. Komunalna oprema za izboljšanje opremljenosti stavbnega zemljišča se po tej uredbi ne šteje za novo komunalno opremo (*Uredba*).

**Nadomestna gradnja** je gradnja, pri kateri se najprej odstrani obstoječi objekt in namesto njega zgradi nov objekt (*ZUreP-2*).

**Namenska raba prostora** je s prostorskimi akti določena raba površin in objektov, ki ob upoštevanju pretežnosti in prepletanja dopustnih dejavnosti določa namen, za katerega se lahko te uporabljajo (*ZUreP-2*).

**Nepremičninske evidence** so evidence, ki se o nepremičninah in njihovih sestavinah vodijo na podlagi predpisov o evidentiranju nepremičnin (*ZUreP-2*).

**Območje opremljanja** je območje funkcionalno zaokroženih komunalno neopremljenih stavbnih zemljišč, na katerem je z OPN ali OPPN predvidena nova prostorska ureditev, za katero je treba predhodno zgraditi novo komunalno opremo ter objekte ali omrežja druge gospodarske javne infrastrukture (*ZUreP-2*).

**Obstoječa komunalna oprema** je komunalna oprema, ki je že zgrajena in predana v upravljanje posameznemu izvajalcu gospodarske javne službe (*Uredba*).

**Oskrbno območje** je poselitveno območje, na katerih se zagotavlja priključevanje oziroma uporaba posamezne vrste komunalne (*Uredba*).

**Pogodba o opremljanju** je dogovor med investitorjem ali investitorko in občina s katerim se dogovorita, da bo investitor sam zgradil del ali celotno komunalno opremo, za zemljišče, na katerem namerava graditi, če je gradnja te komunalne opreme predvidena v programu opremljanja. Stroške izgradnje v pogodbi predvidene komunalne opreme nosi investitor. Šteje se, da je investitor na ta način v naravi plačal komunalni prispevek za novo komunalno opremo, ki jo je sam zgradil. Če se nova komunalna oprema posredno ali neposredno priključuje na obstoječo komunalno opremo oziroma bremeni že zgrajeno komunalno opremo, je investitor dolžan plačati še pripadajoči del komunalnega prispevka za obstoječo komunalno opremo (*ZUreP-2*).

**Površina zemljišča pod stavbo** je površina, določena v skladu s predpisi, ki določajo evidentiranje nepremičnin (*Uredba*).

**Program opremljanja stavbnih zemljišč** je dokument s katerim se načrtuje izvajanje opremljanja stavbnih zemljišč ter določa finančna sredstva za izvedbo komunalne opreme v posameznih

območjih opremljanja. Program opremljanja se pripravi na podlagi OPN ali OPPN in njihovih elaboratov ekonomike ter na podlagi projektne dokumentacije v skladu s predpisi, ki urejajo graditev. Program opremljanja sprejme občinski svet z odlokom (*ZUreP-2*).

**Razvoj stavbnih zemljišč** pomeni zaporedje načrtovalskih, upravnih ali investicijskih nalog, katerih cilj je razvoj stavbnega zemljišča do najvišje razvojne stopnje – urejenega zazidljivega zemljišča in pozidava takšnega zemljišča (*ZUreP-2*).

**Stavbno zemljišče** je zemljišče, ki je s prostorskimi akti namenjeno graditvi objektov (*ZUreP-2*).

**Stroški posamezne vrste obstoječe komunalne opreme na enoto** mere so stroški posamezne vrste obstoječe komunalne opreme, preračunani na kvadratni meter gradbene parcele stavbe in kvadratni meter bruto tlorisne površine objekta (*Uredba*).

**Uporaba komunalne opreme** pomeni uporabo tiste vrste komunalne opreme, ki jo objekt lahko uporablja, ne da bi se nanjo tudi priključil. Med to komunalno opremo praviloma spadajo objekti grajenega javnega dobrega v javni lasti: občinske ceste, javna parkirišča in druge javne površine v javni lasti (parki, zelenice, igrišča, objekti za opravljanje obvezne občinske gospodarske javne službe zbiranja komunalnih odpadkov ipd. (*Uredba*).

KPobstoječa(i) znesek dela komunalnega prispevka za posamezno vrsto obstoječe komunalne opreme;

$A_{GP}$  površina gradbene parcele stavbe;

$C_{po}(i)$  stroški posamezne vrste obstoječe komunalne opreme na  $m^2$  gradbene parcele stavbe;

$D_{po}$  delež gradbene parcele stavbe pri izračunu komunalnega prispevka za obstoječo komunalno opremo

$F_p$  faktor površine, pri odmeri KP zaradi izboljšanja opremljenosti se namesto površine gradbene parcele za izračun upošteva površina zemljišča pod stavbo in  $F_D$ ;

$A_{STAVBA}$  bruto tlorisna površina stavbe;

$C_{to}(i)$  stroški posamezne vrste obstoječe komunalne opreme na  $m^2$  bruto tlorisne površine objekta;

$D_{to}$  delež površine objekta pri izračunu komunalnega prispevka za obstoječo komunalno opremo

$F_n$  faktor namembnosti objekta glede na njegov namen uporabe;

$Psz(i)$  prispevna stopnja zavezanca za posamezno vrsto obstoječe komunalne opreme (%)

$i$  posamezna vrsta obstoječe komunalne opreme.

## 2.2 Namen izdelave elaborata

Elaborat za pripravo odloka je strokovna podlaga za sprejem akta. Z odlokom občina sprejme podlage in merila za odmero komunalnega prispevka za obstoječo komunalno opremo usklajeno z novim predpisom, Zakonom o urejanju prostora (ZUreP-2, Uradni list RS, št. 61/17) in Uredbo o programu opremljanja stavbnih zemljišč in odloku o podlagah za odmero komunalnega prispevka za obstoječo komunalno opremo ter o izračunu in odmeri komunalnega prispevka (Uradni list RS, št. 20/19, 30/19-popr. in 34/19). Z odlokom se določijo podlage za odmero komunalnega prispevka za obstoječo komunalno opremo. Podlage za odmero so določene s stroški obstoječe komunalne opreme, preračunom stroškov obstoječe komunalne opreme na enoto mere in določitvijo meril za odmero komunalnega prispevka za obstoječo komunalno opremo.

## 2.3 Opis območja

Elaborat je izdelan za celotno območje občine Laško in določa skupne stroške za že zgrajeno komunalno opremo. Območje vključuje 85 naselij, ta območja naselij so: Belovo, Blatni Vrh, Brezno, Brodnice, Brstnik, Brstovnica, Bukovca, Curnovec, Debro, Doblatica, Dol pri Laškem, Gabrno, Globoko, Govce, Gozdec, Gračnica, Harje, Huda Jama, Jagoče, Jurklošter, Kladje, Klenovo, Konc, Kuretno, Lahomno, Lahomšek, Lahov Graben, Laška vas, Laško, Laziše, Leskovca, Lipni Dol, Lokavec, Lože, Mačkovec, Mala Breza, Male Grahovše, Marija Gradec, Marijina vas, Modrič, Mrzlo Polje, Obrežje pri Zidanem Mostu, Ojstro, Olešče, Padež, Paneče, Plazovje, Polana, Povčeno, Požnica, Radoblje, Reka, Rifengozd, Rimske Toplice, Sedraž, Selo nad Laškim, Senožete, Sevce, Slivno, Spodnja Rečica, Stopce, Strensko, Strmca, Suhadol, Šentrupert, Širje, Škofce, Šmihel, Šmohor, Tevče, Tovsto, Trnov Hrib, Trnovo, Trobni Dol, Trojno, Udmat, Velike Gorelce, Velike Grahovše, Veliko Širje, Vodiško, Vrh nad Laškim, Zabrež, Zgornja Rečica, Zidani Most, Žigon.

## 2.4 Opis občine Laško

Občina Laško leži ob spodnjem toku reke Savinje, ki deli Posavsko hribovje na zahodni in vzhodni del, kamor uvrščamo tudi Kozjansko. Posavsko hribovje spada v predalpski svet. Laško in njegova okolica spada v zahodni srednji del Slovenije, za katerega je značilen subpanonski zmerno celinski temperaturni režim. Srednja januarska temperatura se spusti malo pod 0 stopinj Celzija, srednja julijska temperatura ne doseže 20 stopinj Celzija. Zime so torej hladne, poletja topla, pomladi in jeseni pa zmerno tople in sveže. Jasni dnevi so zlasti poleti, oblačni pa jeseni in pozimi. Za dolino ob reki Savinji je značilna anticiklonalna megla. Na leto pade okrog 1169,3 mm padavin; najbolj mokra sta meseca julij in november. Poleti pada dež pogosto v plohah, za jesen je značilno dolgotrajnejše deževje. S snegom moramo v teh krajih resno računati od druge polovice oktobra do srede aprila.

Savinja ima pri Laškem snežno-dežni rečni režim. Glavni spomladanski višek vode je posledica kopnenja snega in padavin, jesenski višek pa je posledica dolgotrajnejšega in obilnejšega deževja.



Poleti imajo vodotoki nizko gladino zaradi večjega izhlapevanja, pozimi je vodostaj tokov nizek zaradi skromnejših padavin in snežnega zadržka. Izredno visoke vode so v Občini Laško že večkrat povzročile ogromno materialno škodo.

Višje lege so pokrite z gozdovi, na nižjih planotah, vrhovih in prisojnih zložnejših rebrih so gozd marsikje posekali, na krčevinah pa so nastali zaselki ali samotne kmetije. Gozd obsega več kot polovico površja. Največ je mešanih gozdov, s prevlado listavcev; med drevesnimi vrstami pa prevladujeta smreka in bukev. Širša pokrajina je znana po predalpski flori, nekaterih redkih reliktnih vrstah in zaščitenih cvetnicah.

V Laškem prebiva okoli 4500 prebivalcev, površina Občine Laško znaša 197 km<sup>2</sup>, število prebivalcev v laški občini znaša vrsto let že nekaj več kot 14.000 prebivalcev. V Občini Laško je 85 naselij in 9 krajevnih skupnosti. Rodnost upada že vrsto let, prebivalstvo se tako kot drugje v Sloveniji v povprečju stara. Mesto Laško je gospodarsko in upravno središče spodnjega dela območja reke Savinje.

## **2.5 Podlage za izdelavo elaborata**

Pravno podlago za elaborat za pripravo odloka in tudi za sam odlok o podlagah za odmero komunalnega prispevka za obstoječo komunalno opremo za območje občine Laško predstavljajo naslednji predpisi:

- Zakon o urejanju prostora (ZUreP-2, Uradni list RS, št. 61/17);
- Uredbo o programu opremljanja stavbnih zemljišč in odloku o podlagah za odmero komunalnega prispevka za obstoječo komunalno opremo ter o izračunu in odmeri komunalnega prispevka (Uradni list RS, št. 20/19, 30/19-popr. in 34/19) in
- Zakon o lokalni samoupravi (Uradni list RS, št. 94/07 – UPB2, 76/08, 79/09, 51/10, 40/12 – ZUJF, 14/15 – ZUUJFO, 11/18 – ZSPDSL-1 in 30/18).

Elaborat vsebuje v skladu s 26. členom Uredbe podlage za odmero komunalnega prispevka za obstoječo komunalno opremo.

## **2.6 Projektna dokumentacija**

Elaborat je bil izdelan na podlagi naslednjih vhodnih podatkov:

- Digitalni podatki katastra stavb, Geodetska uprava RS, januar 2020;
- Digitalni podatki registra nepremičnin, Geodetska uprava RS, januar 2020
- Digitalni podatki evidence hišnih števil, Geodetska uprava RS, januar 2020
- Digitalni podatki zemljiškega katastra, Geodetska uprava RS, januar 2020

- Zbirni kataster gospodarske javne infrastrukture, Geodetska uprava RS, januar 2020
- DOF, Geodetska uprava RS, snemanje in izdelava 2018
- Skenogrami topografske karte merila 1:2500, Geodetska uprava RS, ni vzdrževano
- Banka cestnih podatkov, Občina Laško, januar 2020
- Digitalni podatki namenske rabe prostora, Občina Laško, oktober 2019
- Digitalni podatki javne razsvetljave, Geodetski zavod Celje d.o.o., 2010
- Dodatni podatki javne razsvetljave, Občina Laško, januar 2020
- Dodatni podatki vodovodnega omrežja in objektov, Občina Laško, januar 2020
- Podatki o odjemnih mestih vodovod, Občina Laško, januar 2020
- Dodatni podatki kanalizacijskega omrežja, Občina Laško, januar 2020
- Podatki o odjemnih mestih kanalizacija, Občina Laško, januar 2020
- Podatki javnih površin, Občina Laško, januar 2020
- Podatki o ekoloških otokih, Občina Laško, januar 2020
- Povzetek cenitve o stanju, nabavi, odpisani in trenutni vrednosti vodovodnega omrežja v občini Laško, M. Žnidaršič, sodni izvedenec in cenilec, Trbovlje, marec 2009, pridobljeno od Občine Laško

### **3 OBSTOJEČA KOMUNALNA OPREMA**

V okviru izdelave elaborata se pod pojmom komunalna oprema urejajo objekti, omrežja in površine v upravljanju izvajalcev lokalnih gospodarskih javnih služb, za katere se lahko odmerja komunalni prispevek in so potrebni, da se lahko prostorske ureditve oziroma objekti služijo svojemu namenu. S tem elaboratom se ureja že zgrajeno kanalizacijsko omrežje, vodovodno omrežje, cestno omrežje, javne površine ter ekološke otoke. V nadaljevanju je vsaka komunalna oprema bila popisana, na podlagi podatkov Zbirnega katastra gospodarske javne infrastrukture (ZK GJI), podatkov občinskih evidenc in pa na podlagi dodatne digitalizacije (manjkajoča kanalizacija, vodovod, pločniki, parkirišča) so bile določene vrste in dolžine posamezne komunalne opreme. Dodatna digitalizacija za manjkajoče podatke o komunalni opremi je bila narejena na digitalnem ortofoto načrtu (DOF, GURS 2018), pozicijska natančnost 0.5m. Po določitvi količin je bilo opravljeno vrednotenje oz. izračunani so bili stroški posamezne komunalne opreme. Stroški obstoječe komunalne opreme se določijo na podlagi:

- podatkov iz poslovnih knjig, ki jih vodijo neposredni proračunski uporabniki (register osnovnih sredstev) ali
- nadomestitvenih stroškov, ki so enaki stroškom gradnje nove komunalne opreme s primerljivo zmogljivostjo in ravnjo oskrbe ali
- dejanskih stroškov izvedenih investicij.

V postopku izračuna vrednosti so bili za različno komunalno opremo uporabljene različne metode vrednotenja, odvisno od razpoložljivih podatkov. Večinoma pa se je upoštevala ista metoda kot je bila uporabljena v prejšnjem programu opremljanja.

## 3.1 Cestno omrežje

### 3.1.1 Opis obstoječega cestnega omrežja

Elaborat ureja občinsko cestno omrežje v občini Laško in preko njega obračunava komunalni prispevek za celo občino kot eno obračunsko območje oz. kot eno oskrbovano območje. Javo cestno omrežje, se po Zakonu o cestah, v nadaljevanju ZCes-1 (Ur.l. RS, št. 109/10, 48/12, 36/14-odl. US in 10/18) na področju občine deli na državno cestno omrežje in občinsko cestno omrežje.

Državno cestno omrežje spada pod pristojnost Direkcije Republike Slovenije za infrastrukturo, v nadaljevanju DRSI in Družbo za avtoceste Republike Slovenije, v nadaljevanju DARS. Nadomestitveni stroški državne ceste ne spadajo v stroške, ki se obračunavajo s komunalnim prispevkom.

Financiranje izgradnje občinskih javnih cest je v pristojnosti občine in se financira iz komunalnega prispevka in drugih virov. Občinske javne ceste se delijo na lokalne ceste (LC), javne poti (JP), zbirne mestne ceste ali zbirne krajevne ceste, mestne ceste, ali krajevne ceste, javne poti za kolesarje (KJ) ter nekategorizirane ceste.

**Cesta** je površina, omejena z mejo cestnega sveta, ki jo lahko uporabljajo vsi ali pa le določeni udeleženci v prometu pod pogoji, določenimi z zakonom in drugimi predpisi;

**Javna cesta** je cesta, ki jo država ali občina, v skladu z merili za kategorizacijo javnih cest, razglasi za javno cesto določene kategorije in jo lahko vsak prosto uporablja na način in pod pogoji, določenimi z zakonom in drugimi predpisi. Javna cesta je tudi cesta, ki je kategorizirana v sosednji državi in deloma poteka po ozemlju Republike Slovenije, pri čemer v zvezi z zagotavljanjem odvijanja prometa po cesti obstaja mednarodnopravna obveznost Republike Slovenije (skupna javna cesta);

**Nekategorizirana cesta**, ki se uporablja za javni cestni promet, je vsaka prometna površina, na kateri se opravlja promet na način in pod pogoji, kot jih v skladu s tem zakonom in predpisom, ki ureja pravila cestnega prometa, določi lastnik ali od njega pooblaščen upravljavec;

**Državna cesta** je javna cesta, namenjena povezovanju regij in pomembnejših naselij v državi z enakimi regijami in naselji v sosednjih državah, povezovanju regij znotraj države in povezovanju pomembnejših naselij znotraj regije;

**Občinska cesta** je javna cesta, namenjena povezovanju naselij v občini s povezovanjem naselij v sosednjih občinah, povezovanju naselij, delov naselij, naravnih in kulturnih znamenitosti in objektov v občini;

**Lokalna cesta (LC)** je občinska cesta, ki povezuje naselja v občini z naselji v sosednjih občinah ali naselja in dele naselij v občini med seboj in je pomembna za navezovanje prometa na javne ceste enake ali višje kategorije;

**Javna pot (JP)** je občinska javna cesta, ki ne izpolnjuje meril za kategorizacijo kot lokalna cesta in je namenjena navezovanju prometa na javne ceste enake ali višje kategorije;

**Zbirna mestna cesta ali zbirna krajevna cesta (ZM/ZK)** je občinska cesta, ki je namenjena zbiranju in navezovanju prometnih tokov iz posameznih območij ali četrti mest in delov naselij, na ceste višje kategorije;

**Kolesarska pot** je s predpisano prometno signalizacijo in prometno opremo označena cesta, ki je namenjena prometu koles in drugih uporabnikov, pod pogoji, določenimi s pravili cestnega prometa in predpisi, ki urejajo ceste;

**Pločnik** je del cestišča, ki ni v isti ravnini kot vozišče ali je od njega ločen kako drugače in je namenjen pešcem, ali pešcem in prometu koles ter mopedov, katerih konstrukcijsko določena hitrost ne presega 25 km/h, če je na njem označen kolesarski pas ali pa z vertikalno prometno signalizacijo dovoljen promet kolesarjev;

Cestno omrežje se v občini Laško deli na lokalne ceste, javne poti ter pločnike. Cestno omrežje se razdeli na vse zavezance v občini, saj so ceste namenjene funkcioniranju občinskega cestnega omrežja in so tako namenjene vsem občanom. Določili smo eno oskrbovano območje cest (OC), ki pokriva celotno območje občine, kar posledično pomeni, da se obračunski stroški izgradnje (vrednosti) občinskih cest razdelijo med vse zavezance v občini.

Cestna razsvetljava je javna razsvetljava nameščena ob ali nad vozišče, križišče, priključek, površino za kolesarje in pešce, avtobusno postajališče in ostale javne površine.

Dolžine cest so pridobljene iz banke cestnih podatkov (BCP), kjer so tudi zadnji podatki o zgornjem ustroju ceste. Dolžine pločnikov so bile pridobljene s ponovno digitalizacijo vseh pločnikov v občini Laško, podatki so bili uporabljeni tudi za pripravo grafične priloge. Podatki o številu svetilk javne razsvetljave so prevzeti iz občinskih internih evidenc strokovnih služb.



## OC: oskrbno območje cestnega omrežja

Območje	Kategorija cest	Asfaltirana cesta [m]	Makadamska cesta [m]	Dolžina ceste [m]	Število svetilk javne
OC: območje občine	Lokalne ceste	125.525,00	15.080,00	140.605,00	
	Javne poti	142.759,00	113.705,00	256.464,00	
	Pločniki	9.845,00	0,00	9.845,00	
	Javna razsvetliava				1.575
	<b>Skupaj</b>	<b>278.129,00</b>	<b>128.785,00</b>	<b>406.914,00</b>	<b>1.575</b>

Tabela 1: Prikaz dolžin posameznih kategorij cest ter števila svetilk javne razsvetljave

### 3.1.2 Ocena vrednosti obstoječega cestnega omrežja

Vrednost obstoječega cestnega omrežja je bila ovrednotena po isti metodologiji kot leta 2010. Ocena je bila narejena na podlagi nadomestitvenih stroškov.

Cestno razsvetljavo z vsemi elementi obračunavamo glede na dolžino odseka. V ceno so zajete cestne svetilke, vsa gradbena dela kabelske kanalizacije, jaškov in temeljenja ter električne naprave in instalacije.

Javna razsvetliava v občini Laško se navezuje na funkcioniranje cestnega omrežja, ki se prav tako deli na vse zavezance v občini in služi vsem občanom. Obračunsko območje javne razsvetljave smo opredelili glede na cestno omrežje torej po njihovi funkcionalnosti. Za tekoči meter izkopa s položitvijo kabla ter postavitvijo javne razsvetljave upoštevamo vrednost 1300 EUR/svetilko.

Cestno omrežje	Širina [m]	Cena asfalt EUR/m <sup>2</sup>	Cena makada m	Cena pločnik EUR/m	Cena svetilke s položitvijo kabla [EUR/svetilko]
Lokalne ceste	3,00	120,16	35,00	0,00	/
Javne poti	2,70	94,34	35,00	0,00	/
Pločnik	1,00	0,00	0,00	49,74	/
Javna razsvetljava	/	/	/	/	1.300,00

Tabela 2: Cena izgradnje cestnega omrežja

Zaradi vlaganj občanov v izgradnjo cestnega omrežja in odstop zemljišč za gradnjo cestnega omrežja so bila za končno vrednotenje upoštevane korigirane vrednosti:

Cestno omrežje	Širina [m]	Cena asfalt EUR/m <sup>2</sup>	Cena makadam	Cena pločnik EUR/m	Cena svetilke s položitvijo kabla [EUR/svetilko]
Lokalne ceste	3,00	55,16	15,00	0,00	/
Javne poti	2,70	19,34	15,00	0,00	/
Pločnik	1,00	0,00	0,00	49,74	/
Javna razsvetljava	/	/	/	/	1.300,00

Tabela 3: Upoštevane cene za vrednotenje cestnega omrežja

Obm	Cestno omrežje	Širina ceste [m]	Število svetilk javne razsvet	Dolžina ceste - asfalt [m]	Dolžina ceste - makadam [m]	Dolž. ceste [m]	Povr. ceste [m <sup>2</sup> ]	Vrednost [EUR]
OC	Lokal. ceste	3,00	/	125.525,00	15.080,00	140.605,00	421.815,00	21.450.477,00
	Javne poti	2,70	/	142.759,00	113.705,00	256.464,00	692.452,80	12.059.642,00
	Pločniki	1,00	/	9.845,00	0,00	9.845,00	9.845,00	489.690,00
	Javna razsvetljava	/	1575	/	/	/	/	2.047.500,00
	Skupaj	/		278.129,00	128.785,00	406.914,00	112.4112,8	36.047.309,00

Tabela 4: Ocenjene vrednosti cestnega omrežja

Skupna ocenjena vrednost cestnega omrežja znaša 36.047.309,00 EUR.

## 3.2 Javne površine

### 3.2.1 Opis obstoječih javnih površin

Javne površine smo v občini Laško razdelili na vse prebivalce v občini Laško. Vrsta rabe javnih površin se razdeli na: zelenice, športna igrišča, otroška igrišča, trgi in javna parkirišča.

**Športna igrišča** so javne površine na prostem namenjene športnim aktivnostim. Ureditev športnih igrišč predstavlja večjo utrjeno površino ali zeleno površino z opremo za športne dejavnosti.

**Otroška igrišča** so javne površine na prostem namenjene igri otrok. Ureditev otroških igrišč predstavlja večjo površino z igrali, urbano opremo in zasaditvijo grmovnic in dreves. Utrjene površine se izvedejo v kombinaciji različnih tlakov (pesek, asfalt, leseni šoki, guma, beton...)

**Parki** so večje javne površine na prostem, s poudarkom na zelenju. Ureditev parkov predstavlja kombinacija zelenih površin z zasaditvijo grmovnic in dreves in utrjenih površin, peš poti in urbano opremo.

**Trgi** so večje javne utrjene površine na prostem, ki se formirajo ob križiščih prometnih poti. Ureditev trgov predstavlja kombinacija utrjenih površin z urbano opremo in posameznimi elementi zelenih površin.

**Javna parkirišča** so prometne površine namenjene ustavljanju in parkiranju vozil.

Javne površine, ki smo jih upoštevali v tem izračunu so parkirišča, zelenice, park ter športne površine namenjenih za rekreacijo in prosti čas za katere se smatra, da jih lahko uporabljajo vsi prebivalci občine. Površine posameznih namembnosti javnih površin so določene iz obstoječih strokovnih podlag, izvedene ponovne digitalizacije in na podlagi podatkov zemljiškega katastra. Evidenca javnih površin v občini ni izdelana in se ne vodi.

OJP: oskrbno območje javnih površin.

Območje	Vrsta javnih površin	Površina javnih površin [m <sup>2</sup> ]
<b>OJP: območje občine</b>	parkirišče - cesta	4.298,00
	igrišče - otroško	689,00
	parkirišče - asfalt	9.884,00
	parkirišče - makadam	450,00
	zelenica	39.547,00
	brežina - travnik	806,00
	<b>Skupaj:</b>	<b>55.674,00</b>

Tabela 5: Prikaz vrste in velikosti javnih površin

### 3.2.2 Ocena vrednosti obstoječih javnih površin

Vrednost obstoječih javnih površin je bila ocenjena na podlagi analize cen dejanskih vlaganj in primerjav z ostalimi občinami (Mozirje, Nazarje, Braslovče). Ocene so bile potrjene s strani strokovnih služb v občini Laško.

Območje	Vrsta javne površine	Površina [m <sup>2</sup> ]	Cena [EUR/m <sup>2</sup> ]	Skupni stroški [EUR]
<b>OJP: območje občina</b>	parkirišče - cesta	4.298.00	<b>57,59</b>	<b>247.521,82</b>
	igrišče - otroško	689.00	<b>40,00</b>	<b>27.560,00</b>
	parkirišče - asfalt	9.884.00	<b>57,59</b>	<b>549.063,06</b>
	parkirišče - makadam	450.00	<b>15,00</b>	<b>6.750,00</b>
	zelenica	39.547.00	<b>37,55</b>	<b>1.484.989,85</b>
	brežina - travnik	806.00	<b>25,00</b>	<b>201.50,00</b>
	<i>Skupaj:</i>			<b>2.356.191,00</b>

Tabela 6: Vrednost javnih površin

Skupna ocenjena vrednost vseh javnih površin znaša 2.356.191,00 EUR.

### **3.3 Kanalizacijsko omrežje**

#### **3.3.1 Obstoječe kanalizacijsko omrežje**

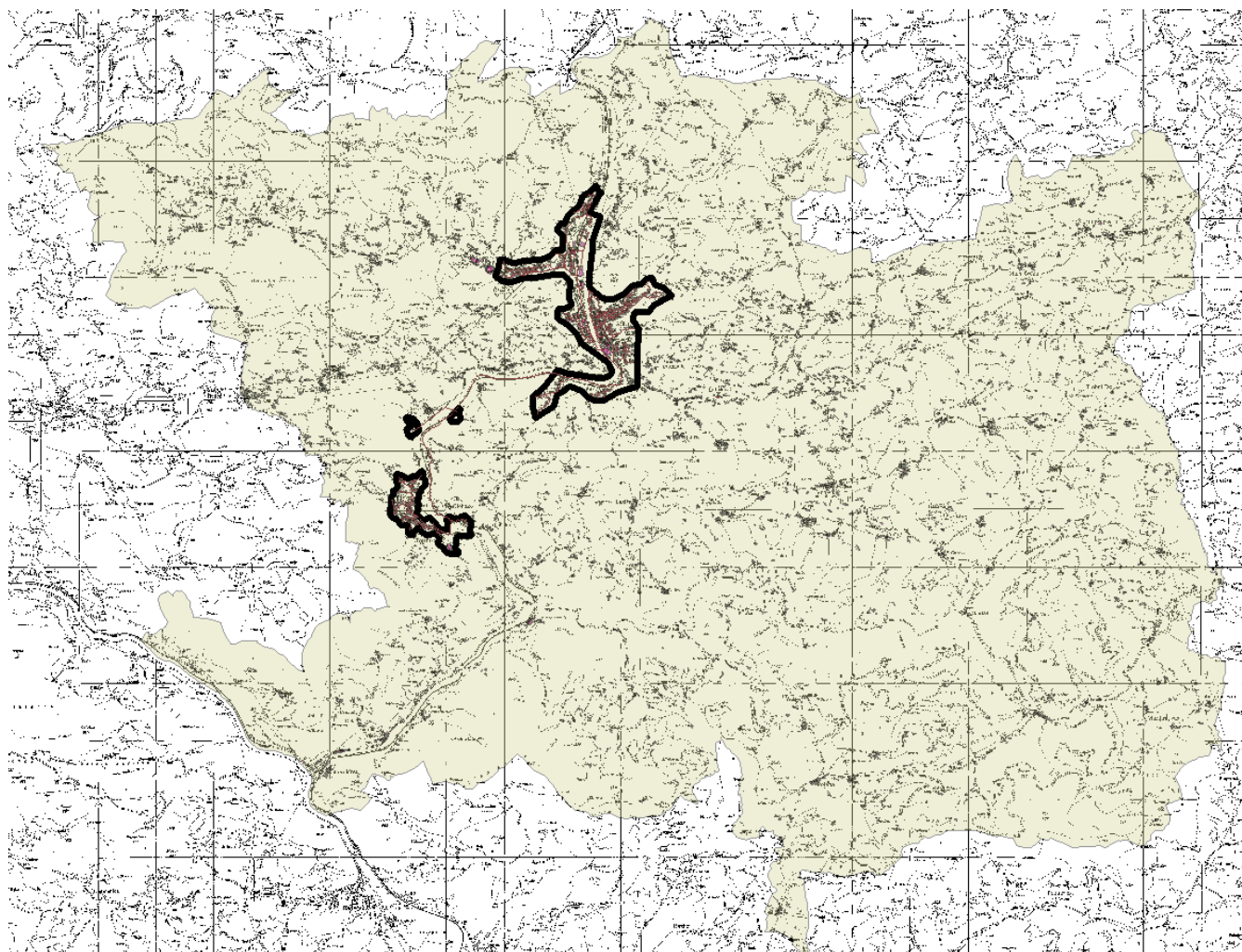
Obstoječe kanalizacijsko omrežje, ki ga vzdržuje Javnega podjetja Komunala Laško, d.o.o. sestavlja približno 46 km kanalov s pripadajočimi objekti, kot so pretočni bazen in čistilna naprava. Občina Laško je oskrbovana s kanalizacijo v naselju Laško, del naselja Spodnja Rečica, Marija Gradec, Radoblje, Rimske Toplice, Globoko in del naselja Sevce.

Opremljenost naselij z javno kanalizacijo: Naselje ali del naselja, v katerem je letna obremenitev zaradi nastajanja komunalne odpadne vode, preračunana na 1 ha zemeljske površine, večja od 20 PE, mora biti opremljeno z javno kanalizacijo za odvajanje komunalne odpadne vode, če celotna obremenitev, ki tam nastaja, presega 50 PE. Na vodovarstvenem območju ali na občutljivem območju mora biti naselje ali del naselja, v katerem je letna obremenitev zaradi nastajanja komunalne odpadne vode, preračunana na 1 ha zemeljske površine, večja od 10 PE, opremljeno z javno kanalizacijo za odvajanje komunalne odpadne vode, če celotna obremenitev, ki tam nastaja, presega 50 PE (Uredba o odvajanju in čiščenju komunalne odpadne vode, Uradni list RS, št. 98/15, 76/17 in 81/19).

Dolžine kanalizacijskega omrežja so bile pridobljene iz podatkov ZK GJI. er so tudi zadnji podatki o ustroju ceste. Več kot 9km novih kanalizacijskih vodov še ni evidentirano ZK GJI, zato je bila skupaj s strokovnimi službami izvedena digitalizacija manjkajočih vodov, ki so tudi prikazani na karti oz. grafični prilogi. Atributni podatki o ceveh (premeri) za te dodatno digitalizirane kanalizacijske vode niso bili določeni.

Shematski prikaz območja kanalizacijskega omrežja, podrobneje je oskrbno območje prikazano na grafični prilogi:





OK: oskrbno območje kanalizacijskega omrežja

Območje	Naselje	Dolžina [m]
OK	Laško	27.730
	Rimske Toplice	7.000
	Ostala naselja	11.652
	<b>Skupaj</b>	<b>46.382</b>

Tabela 7: Dolžine kanalizacijskih vodov

### 3.3.2 Ocena vrednosti kanalizacijskega omrežja

V občini Laško smo za celoten obseg javnega kanalizacijskega omrežja določili eno oskrbovano območje. Postavitev oskrbovanega območja temelji na strukturi postavitve vodov. Meja oskrbovanega območja je meja poselitvenih območij, funkcionalnosti voda ter konfiguracije terena. Znotraj meje oskrbovanega območja se zagotavlja priključitev na kanalizacijsko omrežje. Višina komunalnega prispevka znotraj območja oskrbovanega območja je enaka. Izven oskrbovanega območja imajo posamezniki lastni kanalizacijski sistem (greznice) in niso zavezanci za plačilo komunalnega prispevka za kanalizacijo.

Stroški izgradnje kanalizacijskega omrežja se obračunavajo za glavne (primarne) in ostale (sekundarne) vode ter kanalizacijske objekte brez stroškov komunalnih priključkov od sekundarnega omrežja.

OK je oskrbno območje, ki obsega območje v glavnem območje naselja Laško in dele naselij Rimske Toplice, Spodnja Rečica, ... , potek je podrobneje prikazan na grafični prilogi.

Cene so bile določene na podlagi povprečje realiziranih cen po posameznih projektih.

Območje	Premer cevi [cm]	Dolžine [m]	Cena EUR/m	Skupni stroški [EUR]
OK	0.15	5.133	177,01	908.592,00
	0.20	6.888	189,21	1.303.278,00
	0.25	7.227	219,34	1.585.170 ,00
	0.30	7.767	226,45	1.758.837,00
	0.35	1.939	226,45	439.087,00
	0.40	1.356	282,95	383.680,00
	0.50	3.813	282,95	1.078.888 ,00
	0.60	2.872	282,95	812.632 ,00
	NP	9.387	177,01	1.661.593 ,00
	<b>Skupaj vodi:</b>		<b>46.382,00</b>	

Tabela 8: Vrednost kanalizacijskega omrežja

Skupna ocenjena vrednost celotnega kanalizacijskega omrežja znaša 9.931.759,00 EUR.

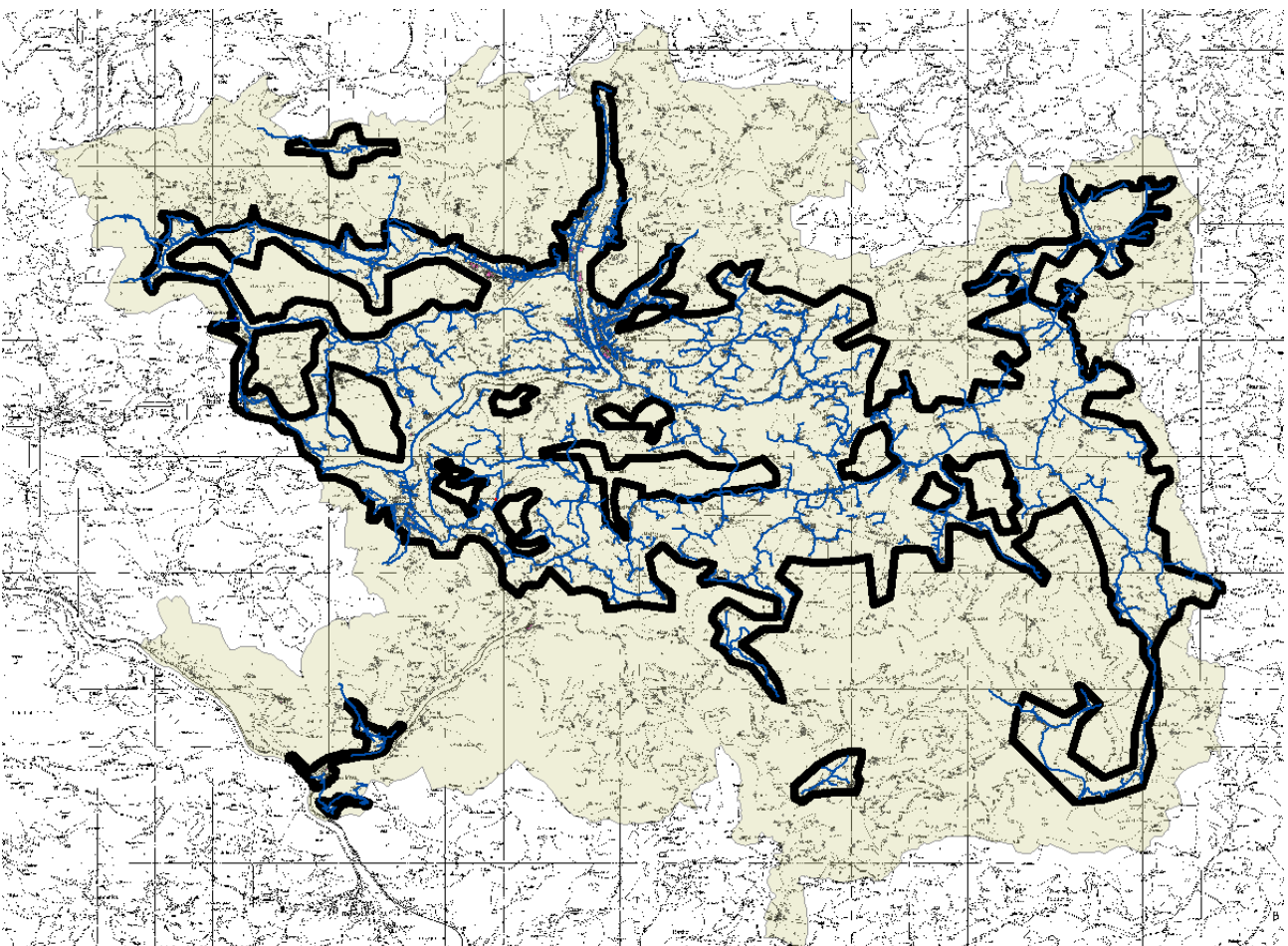
## 3.4 Vodovodno omrežje

### 3.4.1 Opis obstoječega vodovodnega omrežja

Sistem za oskrbo s pitno vodo ima lahko eno ali več oskrbovalnih območij. Oskrbovalno območje je določeno zemljepisno območje, ki se oskrbuje s pitno vodo iz enega ali več vodnih virov, znotraj katerega so vrednosti preskušanih parametrov v pitni vodi približno enake.

Občina Laško ima več oskrbovalnih območij, katere smo potem glede na podatke o poteku vodovodnega omrežja in glede na podatke o odjemnih mestih opredelili, kot eno oskrbno območje, to je območje v občini Laško, kjer se zagotavlja priključitev na javno vodovodno omrežje.

Shematski prikaz območja vodovodnega omrežja, podrobneje je oskrbno območje prikazano na grafični prilogi.



**Opremljenost naselij z vodovodi:** Poselitveno območje z gostoto prebivalstva s stalnim prebivališčem več kot 5 prebivalcev na ha površine mora biti opremljeno z enim, funkcionalno zaokroženim javnim vodovodom, če je število prebivalcev, ki stalno prebivajo na tem območju, večje od 50, ali če je letna povprečna zmogljivost oskrbe s pitno vodo večja od 10 m<sup>3</sup> pitne vode na dan.

Poselitveno območje z gostoto prebivalstva s stalnim prebivališčem manj kot 5 prebivalcev na ha površine mora biti opremljeno z enim ali več vodovodi, ki jih upravljajo:

– izvajalci javne službe, če na oskrbovalnem območju posameznega vodovoda stalno prebiva več kot 50 prebivalcev ali če letna povprečna zmogljivost oskrbe s pitno vodo presega 10 m<sup>3</sup> pitne vode

na dan, ali upravljavci zasebnih vodovodov, namenjenih lastni oskrbi s pitno vodo, če niso izpolnjeni pogoji iz prejšnjega odstavka.

Na poselitvenem območju nad 1500 m nadmorske višine ni treba zagotavljati opremljenosti z javnim vodovodom. (11. člen Pravilnik o oskrbi s pitno vodo UR.I. RS, št. 35/2006 Spremembe: Ur.I. RS, št. 41/2008, 28/2011, 55/2012)

Obveznost priključitve na javni vodovod je potrebna, če se v stavbi oziroma gradbenem inženirskem objektu na poselitvenem območju, kjer se zagotavlja oskrba s pitno vodo s storitvami javne službe, rabi pitna voda, mora lastnik stavbe oziroma gradbenega inženirskega objekta zaradi oskrbe s pitno vodo zagotoviti izvedbo priključka stavbe na sekundarni vodovod.

Če se v stavbi oziroma gradbenem inženirskem objektu na poselitvenem območju, kjer se oskrba s pitno vodo ne zagotavlja s storitvami javne službe, rabi pitna voda, lahko lastnik stavbe zagotovi oskrbo s pitno vodo iz zasebnega vodovoda, namenjenega lastni oskrbi s pitno vodo, če je izpolnjen eden od naslednjih pogojev:

- oddaljenost stavbe oziroma gradbenega inženirskega objekta od javnega vodovoda je večja od 200 m ali
- je izvedba priključka stavbe oziroma gradbenega inženirskega objekta na javni vodovod, povezana z nesorazmernimi stroški.

Občina v svojem programu komunalnega opremljanja naselij opredeli poselitvena območja oziroma njihove dele, kjer se stavbe in gradbeni inženirski objekti ne bodo priključevali na javni vodovod zaradi nesorazmerno visokih stroškov priključitve. (**14. člen Pravilnik o oskrbi s pitno vodo** Ur.I. RS, št. 35/2006 Spremembe: Ur.I. RS, št. 41/2008, 28/2011, 55/2012)

Dolžine vodovodnega omrežja so bile pridobljene iz podatkov občinskih evidenc. Za izdelavo grafičnega prikaza so bili uporabljeni podatki ZK GJI. Več km novih vodov še ni evidentirano ZK GJI, zato je bila skupaj s strokovnimi službami izvedena digitalizacija manjkajočih vodov, ki so tudi prikazani na karti oz. grafični prilogi.

OV: oskrbno območje vodovodnega omrežja

Območje	Dolžina vseh vodov	Vodohram (št)	Zajetja in vrtine	Črpališče (št)	Klorirna naprava (št)
<b>OV</b>	<b>370.000,00</b>	<b>68</b>	<b>46</b>	<b>30</b>	<b>5</b>

Tabela 9: Prikaz dolžine vodov vodovodnega omrežja ter objektov vodovodnega omrežja

### 3.4.2 Ocena vrednosti vodovodnega omrežja

Občina Laško ima več vodooskrbnih območji katera oskrbujejo s pitno vodo skupaj več kot 60 naselij v občini Laško. Ostali imajo lastne vodooskrbne sisteme in niso priključeni na vodovodni sistem. Zaradi konfiguracije terena v višje ležečih predelih ni mogoča priključitev na javni vodovod in posledično niso zavezanci za plačilo komunalnega prispevka.

Stroški izgradnje vodovodnega omrežja se obračunavajo za glavne (primarne) in ostale (sekundarne) vode ter vodovodne objekte brez stroškov komunalnih priključkov od sekundarnega omrežja.

Vrednotenje vodov (cevi) je bilo narejeno na podlagi ocene nadomestitvenih stroškov za izgradnjo, objekti vodovodnega omrežja so bili ocenjeni na podlagi cenitvenega poročila in na podlagi podatkov iz poslovnih knjig.

OV – oskrbno območje vodovoda zajema več kot 60 naselij v občini Laško (glej grafiko v prilogi).

območje	Premer cevi [m]	Cena [EUR]	Dolžine [m]	Skupni stroški [EUR]
OV	0.02-0.065	52,90	181.839,00	<b>9.619.283,00</b>
	0.08-0.30	110,00	188.161,00	<b>20.697.710 ,00</b>
	Skupaj vodi		370.000,00	<b>30.316.993 ,00</b>
	Skupaj objekti			<b>5.218.610 ,00</b>
	Skupaj			<b>35.535.603,00 €</b>

Tabela 10: Prikaz ocenjene vrednosti vodovodnega omrežja ter objektov vodovodnega omrežja

Skupna ocenjena vrednost vodovodnega omrežja znaša 35.535.603,00 EUR.



### 3.5 Objekti za ravnanje z odpadki

#### 3.5.1 Obstoječi objekti za ravnanje z odpadki

Objekte za ravnanje z odpadki smo v občini Laško razdelili na vse prebivalce v občini Laško. Za objekte je bilo določeno eno oskrbno območje.

OEO: Oskrbno območje objektov za ravnanje z odpadki je celotna občina Laško

Število vseh objektov za ravnanje z odpadki je bilo pridobljeno s strani JP Komunala Laško.

območje	Število
OEO	83

Tabela 11: Prikaz števila objektov za ravnanje z odpadki

#### 3.5.2 Ocena vrednosti objektov za ravnanje z odpadki

Ocena vrednosti za objekte za ravnanje z odpadki je bila narejena na podlagi ocene nadomestitvenih stroškov. Glavnina zabojnikov je sestavljena iz dveh zabojnikov za papir in enega za steklo, uporabljajo se 1100l posode na betonskih postavkih.

Objekti za ravnanje z odpadki	Število ekoloških otokov	[EUR]/ekološki otok	Skupni stroški [EUR]
Občina - vsi	83	900	<b>74.700,00</b>

Tabela 12: Ocenjene vrednosti vseh ekoloških otokov

Skupna ocenjena vrednost objektov za ravnanje z odpadki ov znaša 74.700,00 EUR.

### 3.6 Oskrbna območja obstoječe komunalne opreme

**Oskrbno območje** je območje, na katerem je dostopna storitev posamične komunalne opreme: na primer priključevanje na določen komunalni vod je možno oziroma racionalno samo iz točk v določeni razdalji od konkretnega voda. Znotraj polja, ki ga določijo navedene točke, morajo za vse uporabnike storitve (zavezance za plačilo komunalnega prispevka) veljati isti pogoji. Vsaka posamezna komunalna oprema ima lahko znotraj občina samo eno oskrbno območje.

Za cestno omrežje, javne površine in ekološke otoke je cela občina eno oskrbno območje (OC, OJP, OEO), medtem ko se je za vodovodno in kanalizacijsko omrežje določilo oskrbno območje glede na podatke vodov, odjemnih mest in poselitvenih območij. Podrobneje sta OV in OK prikazana na grafični prilogi.

#### 3.6.1 Površine po posameznih oskrbnih območjih

Za vsa tri različna oskrbna območja je potrebno oceniti naslednje vsote površin in sicer vsoto površin gradbenih parcel in vsoto površin objektov:

$\sum A_{GP}$  je ocenjene vsota površin vseh gradbenih parcel na oskrbnem območju posamezne vrste obstoječe komunalne opreme oz. vsota vseh delov zemljiških parcel na katerih je skladno s prostorskimi akti možna gradnja ali so že zgrajeni objekti oz. stavbe. Deli parcel morajo biti po osnovni namenski rabi stavbna zemljišča.

$\sum A_{OBJEKT}$  vsota površin vseh bruto tlorisnih površin objektov na oskrbnem območju posamezne vrste obstoječe komunalne opreme oz. vsota vseh bruto tlorisnih površin objektov obstoječih objektov ter po prostorskih aktih dopustnih bruto tlorisnih površin objektov na pozidanih in nepozidanih stavbnih zemljiščih.

Podatki o obstoječih stavbah v občini Laško po podatkih iz Registra nepremičnin (GURS, januar2020):

Število vseh stavb v občini Laško = 12257

Število vseh delov stavb v občini Laško 14721

Število stavb s hišno številko = 4498

Dejanska raba dela stavbe	Število delov stavb v občini Laško	Povprečna NETO TLOORISNA POVRŠINA DELA STAVBE v m <sup>2</sup>
Avtobusna postaja	8	8,6
Avtopralnica	1	60,2
Avtosalon	1	31,0
Balkon, loža	2	26,5
Banka, pošta, zavarovalnica	9	104,4
Bencinski servis za maloprodajo	4	142,0
Bencinski servis za veleprodajo	1	25,2
Bife	10	103,5
Bivalna enota v stavbi za posebne namene	82	49,0
Bunker	1	6,0
Cerkev, molilnica	21	152,5
Čebelnjak	61	10,3
Čistilna naprava	6	163,8
Drug kmetijski del stavbe	2679	49,2
Drvarnica	47	18,9
Dvorana za družabne prireditve	6	270,1
Elektrarna	4	206,3
Farma	10	195,1
Garaža	613	30,7
Garaža v garažni hiši	3	853,9
Gasilski dom	9	271,7
Hladilnice in specializirana skladišča	2	364,4
Hlev	1699	129,8
Hotel, motel	6	11134,1
Industrijski del stavbe	90	795,1
Kiosk	1	2,9
Klet	45	40,3
Klinika, ambulanta	8	255,6
Koča, dom	14	201,5
Kolesarnica, čolnarna	1	43,0
Kurilnica	12	70,0
Muzej, knjižnica	6	305,4
Nadstrešnica	9	96,6
Nakupovalni center	27	486,1
Nedokončan nestanovanjski del stavbe	14	76,2

Nedokončano stanovanje v stavbi z enim ali dvema stanovanjema	62	131,9
Nedokončano stanovanje v stavbi z več stanovanji	11	87,5
Nepokrito parkirišče	1	233,8
Nestavba	438	7,7
Ni podatka	22	0,0
Oskrbovano stanovanje	12	29,2
Ostali prostori stanovanja	4	8,1
Penzion, gostišče	2	389,3
Podstrešje	16	93,9
Pokopališki del stavbe	9	106,6
Pokrit prostor za šport in prireditve	2	10,5
Pokrito parkirišče	18	52,9
Pokrito vojaško in podobno strelišče	1	378,7
Poslovni prostori	106	134,2
Poslovni prostori javne uprave	18	410,1
Postaja žičnice	1	35,7
Prevzgojni dom, zapor, vojašnica, prostor za nastanitev policistov, gasilcev	1	63,4
Prodajalna	66	80,6
Prodajalna polizdelkov	5	243,2
Prostor za nastanitev, nego, zdravstveno in veterinarsko oskrbo	8	181,0
Prostor za pastoralno dejavnost	13	181,3
Prostor za razvedrilo	4	484,8
Prostor za spravilo pridelka	1556	63,8
Prostor za zdravstvo	5	41,1
Prostor za znanstvenoraziskovalno delo	1	9,1
Prostori za izkoriščanje mineralnih surovin	13	105,7
Prostori za proizvodnjo izdelkov za gradbeništvo	2	252,7
Prostori za storitvene dejavnosti	15	57,8

Rastlinjak	8	110,8
Restavracija, gostilna	36	159,4
Rezervoar za nevarne tekočine	2	51,7
Rezervoar za plin	1	21,5
Rezervoar za vodo	1	74,4
Rezervoarji za tekoče naftne derivate	16	65,6
Ruševina	36	92,5
Sanitarije	4	19,9
Shramba	7	45,3
Skladišča	71	693,0
Skupna raba	422	45,9
Spremljajoči objekti za prodajo bencina in drugih motornih goriv	2	125,7
Stanovanje v krajni vrstni hiši z dvema stanovanjema	18	114,2
Stanovanje v samostojne stavbi z enim stanovanjem	4019	162,7
Stanovanje v samostojni stavbi z dvema stanovanjema	289	122,7
Stanovanje v več-stanovanjski stavbi ali stanovanjsko poslovni stavbi	1195	59,9
Stanovanje v vmesni vrstni hiši z dvema stanovanjema	2	81,4
Stanovanje, ki se nahaja v krajni vrstni hiši	44	138,0
Stanovanje, ki se nahaja v vmesni vrstni hiši	5	95,4
Stopnišče, hodnik	44	41,0
Sušilnica, pralnica	4	13,5
Šola, vrtec	16	1184,2
Športna dvorana	8	775,4
Telekomunikacijski center, oddajnik	6	49,3
Terasa	2	22,0
Terminal za ogljikovodike in utekočinjen zemeljski plin	1	44,0

Transformator, transformatorska postaja	47	23,8
Versko znamenje	7	16,7
Vinska klet, zidanica	396	42,3
Vodno zajetje	57	23,2
Zaklonišče	2	150,5
Zdravilišče	3	10381,9
Železniška postaja	26	336,7

Tabela 13: Prikaz števila posameznih dejanskih rab delov stavb in povprečna površina teh delov

Oskrbno območje	Komunalna oprema	Površine stavbnih zemljišč [m <sup>2</sup> ]	Bruto tlorisna površina stavb [m <sup>2</sup> ]
OC, OEO, OJP	Cestno omrežje, ORO, javne površine	8.329.551,00	1.977.128,00
OK	Kanalizacija	2.701.373,00	647.103,00
OV	Vodovod	6.928.861,00	1.568.048,00

Tabela 14: Površine stavbnih zemljišč in objektov po posameznih oskrbnih območjih

### 3.7 Stroški obstoječe komunalne opreme (S)

Na podlagi ocenjenih vrednosti so bili zbrani skupni stroški posamezne komunalne opreme naslednji:

Obstoječa komunalna oprema	Stroški obstoječe komunalne opreme (EUR)
Cestno omrežje	36.047.309,00 €
Vodovodno omrežje	35.535.603,00 €
Kanalizacijsko omrežje	9.931.759,00 €
Javne površine	2.356.191,00 €
Objekti za ravnanje z odpadki	74.700,00 €

Tabela 15: Prikaz skupnih stroškov posamezne komunalne opreme

V stroških komunalne opreme niso več upoštevane načrtovane investicije v proračunu za tekoče in naslednje leto.



## 4 PODLAGE ZA ODMERO KOMUNALNEGA PRISPEVKA

### 4.1 Preračun stroškov komunalne opreme na enoto mere

Za potrebe odmere komunalnega prispevka zavezancem je potrebno stroške komunalne opreme preračunati na enoto mere, ki se uporabljajo za odmero komunalnega prispevka. Stroški se preračunajo na m<sup>2</sup> parcele in m<sup>2</sup> bruto tlorisne površine objekta za posamezno komunalno opremo na oskrbnem območju. na sledeči način:

$$C_{p0} = S(i) / \sum A_{GP} \text{ in } C_{t0} = S(i) / \sum A_{OBJEKT}$$

Pri čemer je:

S(i) strošek (vrednost) posamezne obstoječe komunalne opreme

C<sub>p0</sub> strošek posamezne vrste obstoječe komunalne opreme na m<sup>2</sup> gradbene parcele stavbe

C<sub>t0</sub> strošek posamezne vrste obstoječe komunalne opreme na m<sup>2</sup> bruto tlorisne površine objekta

∑A<sub>GP</sub> je ocenjene vsota površin vseh gradbenih parcel na posameznem oskrbnem območju

∑A<sub>OBJEKT</sub> vsota površin vseh bruto tlorisnih površin objektov na posameznem oskrbnem območju

Obstoječa komunalna oprema	C <sub>p0</sub> (EUR/m <sup>2</sup> )	C <sub>t0</sub> (EUR/m <sup>2</sup> )	Razmerje
Cestno omrežje	4,33	18,23	4,21
Vodovodno omrežje	5,13	22,66	4,42
Kanalizacijsko omrežje	3,68	15,35	4,17
Javne površine	0,28	1,19	4,21
Objekti za ravnanje z odpadki	0,01	0,04	4,00

Tabela 16: Stroški posamezne komunalne opreme na m<sup>2</sup>

### 4.2 Razmerje med deležem površine parcele in deležem površine objekta (D<sub>p</sub> in D<sub>t</sub>)

V odloku se določi razmerje med deležem parcele in deležem bruto tlorisne površine objekta. Razmerje mora biti enako za vse vrste komunalne opreme na območju celotne občine.

Pri površini stavbnega zemljišča se upošteva velikost parcele. Če parcela objekta ni določena, se upošteva stavbišče \* F<sub>p</sub>. Delež parcele pri izračunu komunalnega prispevka je lahko od 30 do 70 odstotkov. Če odlok ne določi drugače, se šteje, da je delež parcele 50 odstotkov.

Bruto tlorisna površina objekta je seštevek vseh bruto površin objekta in se izračuna po standardu SIST ISO 9836. Delež bruto tlorisne površine pri izračunu komunalnega prispevka je lahko od 30 do 70 odstotkov. Če odlok ne določi drugače, se šteje, da je delež bruto tlorisne površine na tem obračunskem območju 50 odstotkov.

Na podlagi različnih primerov izračunov je bilo predlagano, da ostane razmerje med deležem površine parcele in deležem površine objekta 0,5:0,5.

### 4.3 Faktor namembnosti (F<sub>nam</sub>)

Za posamezne vrste objektov lahko občina glede na namen uporabe določi faktor namembnosti objekta. Pri tem razvrsti objekte v skladu s prepisom, ki določa klasifikacijo vrst objektov (CC-SI), faktor se lahko določi do vključno klasifikacijske ravni razreda označenega s štirimestno številko.

Vrednosti F<sub>n</sub> so lahko:

- za stavbe v razponu od 0,5 do 1,3
- za gradbeno inženirske objekte od 0,1 do 0,5
- za druge gradbene posege od 0,1 do 1,3

Na podlagi testnih izračunov so bili določeni naslednji faktorji namembnosti za stavbe:

CC-SI - klasifikacijska raven področja	CC-SI - klasifikacijska raven razreda		F <sub>n</sub>
Stavbe	1110	Enostanovanjske stavbe	0,7
	1121	Dvostanovanjske stavbe	0,7
	1122	Tri in večstanovanjske stavbe	1,1
	1130	Stanovanjske stavbe za posebne družbene skupine	0,7
	1211	Hotelske in podobne gostinske stavbe	0,7
	1212	Druge gostinske stavbe za kratkotrajno nastanitev	0,7
	1220	Poslovne in upravne stavbe	1,2
	1230	Trgovske stavbe in stavbe za storitvene dejavnosti	1,2
	1241	Postajna poslopja, terminali, stavbe za izvajanje komunikacij ter z njimi povezane stavbe	1,2
	1242	Garažne stavbe	0,7
	1251	Industrijske stavbe	1
	1252	Rezervoarji, silosi in skladišča	1
	1261	Stavbe za kulturo in razvedrilo	0,5
	1262	Muzeji, arhivi in knjižnice	0,5
	1263	Stavbe za izobraževanje in znanstvenoraziskovalno delo	0,5
	1264	Stavbe za zdravstveno oskrbo	0,5
	1265	Stavbe za šport	0,5
	1271	Nestanovanjske kmetijske stavbe	0,7
1272	Obredne stavbe	0,7	
1274	Druge stavbe, ki niso uvrščene drugje	1	

Tabela 17: Faktor namembnosti za posamezne vrste objektov

Za ostale vrste stavb, ki niso navedene, je F<sub>n</sub> enak 1.

Za gradbene inženirske objekte in za druge gradbene posege je F<sub>n</sub> enak 0,5

#### 4.4 Faktor površine parcele (Fp)

Pri odmeri komunalnega prispevka za obstoječo komunalno opremo lahko občina v določenih primerih za izračun komunalnega prispevka namesto površine gradbene parcele stavbe upošteva površino, ki se določi kot zmnožek površine zemljišča pod stavbo in računskega faktorja površine (Fp). Občina uporabi tak način izračuna površine parcele v naslednjih primerih:

- pri odmeri komunalnega prispevka zaradi izboljšanja opremljenosti,
- pri odmeri komunalnega prispevka pred legalizacijo objektov,
- pri naknadni priključitvi na novo vrsto obstoječe komunalne opreme.

Občina lahko določi vrednost Fp za posamezne vrste objektov, kot se razvrščajo v skladu s predpisom, ki določa klasifikacijo vrst objektov CC-SI glede na namen uporabe objektov. Fp se določi v razponu od 1,5 do 4 in mora biti enak za posamezne vrste stavb na območju cele občine in za vse vrste obstoječe komunalne opreme. Če občina ne določi Fp, se šteje, da je Fp enak 2,5.

V predlogu odloka je občina določila naslednje faktorje površine:

CC-SI - klasifikacijska raven področja	CC-SI - klasifikacijska raven razreda		F <sub>p</sub>
Stavbe	1110	Enostanovanjske stavbe	1.5
	1121	Dvostanovanjske stavbe	1.5
	1122	Tri in večstanovanjske stavbe	2.5
	1130	Stanovanjske stavbe za posebne družbene skupine	2.5
	1211	Hotelske in podobne gostinske stavbe	3
	1212	Druge gostinske stavbe za kratkotrajno nastanitev	3
	1220	Poslovne in upravne stavbe	3
	1230	Trgovske stavbe in stavbe za storitvene dejavnosti	3
	1241	Postajna poslopja, terminali, stavbe za izvajanje komunikacij ter z njimi povezane stavbe	3
	1242	Garažne stavbe	1.5
	1251	Industrijske stavbe	1.5
	1252	Rezervoarji, silosi in skladišča	1.5
	1261	Stavbe za kulturo in razvedrilo	2.5
	1262	Muzeji, arhivi in knjižnice	2.5
	1263	Stavbe za izobraževanje in znanstvenoraziskovalno delo	2.5
	1264	Stavbe za zdravstveno oskrbo	2.5
	1265	Stavbe za šport	2.5
	1271	Nestanovanjske kmetijske stavbe	1.5
1272	Obredne stavbe	2	
1274	Druge stavbe, ki niso uvrščene drugje	2.5	

Tabela 18: Faktor površine parcele za posamezne vrste objektov

#### 4.5 Prispevana stopnja zavezanca (Psz)

Občina lahko za posamezno vrsto obstoječe komunalne opreme določi prispevno stopnjo zavezanca (Psz). Prispevna stopnja zavezanca (Psz) je sorazmerni delež stroškov obstoječe komunalne opreme na enoto mere, ki se prenese na zavezanca za plačilo komunalnega prispevka. Prispevna stopnja zavezanca (psz) mora biti enaka za posamezno vrsto obstoječe komunalne opreme na območju cele občine. Psz je lahko največ 100 odstotkov. Če občina ne določi prispevne stopnje zavezanca, se šteje, da je prispevna stopnja zavezanca 100 odstotkov.

Za posamezno vrsto obstoječe komunalne opreme je bila na podlagi testnih izračunov in preverjanj predlagana naslednja prispevna stopnja zavezanca Psz(i):

- za javne ceste P<sub>sz</sub> znaša **90 %**;
- za javni vodovod P<sub>sz</sub> znaša **40 %**;
- za javno kanalizacijo P<sub>sz</sub> znaša **50 %**;
- za javne površine: P<sub>sz</sub> znaša **100 %**;
- za ekološke otoke: P<sub>sz</sub> znaša **100 %**.

Predlagane prispevne stopnje omogočajo, da višina komunalnega prispevka ostane v okviru sedanjih vrednosti, prav tako višina za komunalne prispevke, ki se bodo zaračunavali v bližnji prihodnosti zaradi izboljšanja komunalne opremljenosti stavbnih zemljišč (vodovod, kanalizacija).

#### 4.6 Oprostitev in olajšave

Komunalni prispevek se ne bo plačal v primerih, ki jih že določa zakon (226. člen ZUreP-2):

- za gradnjo gospodarske javne infrastrukture, ki za svoje delovanje ne potrebuje komunalne opreme oziroma ki nima samostojnih priključkov na komunalno opremo;
- za gradnjo enostavnih objektov;
- za gradnjo nezahtevnih objektov, ki nimajo samostojnih priključkov na komunalno opremo in se gradijo kot pomožni objekti ter tako dopolnjujejo funkcijo osnovnega objekta;
- v primeru nadomestitve objektov zaradi naravne nesreče, v obsegu nadomeščenega objekta.

Občina lahko predpiše tudi delno ali celotno oprostitev plačila komunalnega prispevka za obstoječo komunalno opremo v naslednjih primerih:

- za gradnjo neprofitnih stanovanj;
- za gradnjo posameznih vrst stavb, ki so v javnem interesu in katerih investitor je občina ali država in so namenjene za izobraževanje, znanstveno-raziskovalno delo in zdravstvo, muzeje, knjižnice, gasilske domove, opravljanje obredov in šport;
- za gradnjo vseh ali posameznih vrst ne-stanovanjskih stavb;

- v primeru dozidave, nadzidave ali rekonstrukcije obstoječega objekta – do višine 50 %, vendar mora po določilih 227. člena ZUreP-2 oproščena sredstva v enaki višini nadomestiti iz nenamenskih prihodkov občinskega proračuna.

V predlogu odloka (11.člen) so bile predlagane naslednje delne ali celotne oprostitve plačila komunalnega prispevka za gradnjo:

- ne-stanovanjskih kmetijskih stavb (CC-SI: 1271) v višini 50 %,
- neprofitnih stanovanj v višini 70%,
- večstanovanjskih stavb s stanovanji za bivanje starejših oseb, kjer je pretežni investitor Občina Laško v višini 100%,
- gasilskih domov v višini 100%,
- kulturnih in športnih objektov, kjer je pretežni investitor Občina Laško v višini 100%
- otroških vrtcev in šol, kjer je pretežni investitor Občina Laško v višini 100%,
- stavb za zdravstvo, muzeje, knjižnice, kjer je pretežni investitor Občina Laško v višini 100%,
- drugih objektov posebnega javnega interese, kjer je pretežni investitor Občina Laško v višini 100% in
- oprostitev v primeru dozidave, nadzidave ali rekonstrukcije objekta v višini 50 %.

#### **4.7 Znižanje komunalnega prispevka zaradi preteklih vlaganj**

Občina lahko pri odmeri komunalnega prispevka za posamezno vrsto obstoječe komunalne opreme predpiše delno ali celotno upoštevanje preteklih vlaganj za posamezno vrsto obstoječe komunalne opreme. Upoštevana so lahko vlaganja zavezanca v izgradnjo posamezne vrste komunalne opreme bodisi v obliki finančnih ali drugih sredstev.

V predlogu odloka je bilo predlagano, da se pri izračunu komunalnega prispevka upoštevajo dve različni vrsti minulih vlaganj in sicer:

- v primeru odstranitve obstoječega in gradnje novega objekta in
- v primeru že plačane priključne takse na kanalizacijsko omrežje se ta upošteva pri izračunu odmere komunalnega prispevka

## 4.8 Izračun komunalnega prispevka

Komunalni prispevek se izračuna tako, da se ugotovi na katero vrsto komunalne opreme lahko zavezanec priključi svoj objekt, ali mu je omogočena uporaba določene vrste komunalne opreme. Za vsako posamezno komunalno opremo se določi znesek dela komunalnega prispevka, ki pripada posamezni vrsti komunalne opreme na posameznem oskrbnem območju. Seštevek zneskov je komunalni prispevek, ki se ga odmeri zavezancu. Znesek za vsako posamezno komunalno opremo na posameznem oskrbnem območju se izračuna tako, da se seštejeta delež komunalnega prispevka za posamezno vrsto komunalne opreme, ki odpade na parcelo, in delež, ki odpade na objekt, in sicer kot je prikazano v spodnjih enačbah.

### 4.6.1 Izračun komunalnega prispevka za posamezno v rsto komunalne opreme

#### STAVBE

$$KP_{\text{obstoječa}(i)} = ((A_{\text{parcela}} \times C_{p_i} \times D_{p_i}) + (A_{\text{stavba}} \times C_{t_i} \times D_{t_i} \times F_n)) \times P_{sz(i)}$$

pri čemer je:

- $KP_{\text{obstoječa}(i)}$ : znesek dela komunalnega prispevka za posamezno vrsto obstoječe komunalne opreme,
- $A_{GP}$ : površina gradbene parcele stavbe,
- $C_{p_o}(i)$ : stroški posamezne vrste obstoječe komunale opreme na  $m^2$  gradbene parcele stavbe,
- $D_{p_o}$ : delež gradbene parcele stavbe pri izračunu komunalnega prispevka za obstoječo komunalno opremo,
- $A_{STAVBA}$ : bruto tlorisna površina stavbe,
- $C_{t_o}(i)$ : stroški posamezne vrste obstoječe komunalne opreme na  $m^2$  bruto tlorisne površine objekta,
- $D_{t_o}$ : delež površine objekta pri izračunu komunalnega prispevka za obstoječo komunalno opremo,
- $F_n$ : faktor namembnosti objekta glede na njegov namen uporabe,
- $P_{sz}(i)$ : prispevna stopnja zavezanca za posamezno vrsto obstoječe komunalne opreme (%),
- $i$ : posamezna vrsta obstoječe komunalne opreme.

Za stavbe, ki se jim ne določijo gradbene parcele se komunalni prispevek za obstoječo komunalno opremo izračuna le od deleža, ki odpade na bruto tlorisno površino stavbe.



## GRADBENO INŽENIRSKI OBJEKTI

$$KP_{\text{obstoječa}(i)} = A_{\text{GIO}} \times C_{t_i} \times D_t \times F_n) * P_{\text{sz}(i)}$$

pri čemer je:

- $A_{\text{GIO}}$ : površina gradbenega inženirskega objekta,
- druge oznake pomenijo enako, kot je določeno za stavbe.

Če se odmerja komunalni prispevek za druge gradbene posege se smiselno uporabijo zgoraj navedene formule.

### **4.6.2 Izračun celotnega komunalnega prispevka**

Seštevek zneskov dela komunalnega prispevka, ki pripada posamezni vrsti komunalne opreme na posameznem obračunskem območju je komunalni prispevek, ki se ga odmeri zavezancu.

$$KP_{\text{obstoječa}} = \sum KP_{\text{obstoječa}(i)}$$

pri čemer je:

- $KP_{\text{obstoječa}}$  celotni znesek komunalnega prispevka za obstoječo komunalno opremo, ki se odmeri zavezancu.

### **4.6.3 Primeri informativnih izračunov komunalnega prispevka**

Narejena je primerjava pri izračunu KP po starem odloku in po predlogu novega odloka, razlike pri izračunu, ki izvirajo iz spremenjene zakonodaje, so predvsem sledeče:

- po stari Uredbi je bil vhodni podatek neto tlorisna površina, po novem pa gre za bruto tlorisno površino,
- po novem je sestavni del izračuna prispevna stopnja zavezanca za posamezno vrsto komunalne opreme,
- stroški na enoto so po novem izračunani drugače (obračunsko območje, obračunski stroški: oskrbovano območje, skupni stroški).

#### 4.6.3.1 Primerjava med obstoječim in predlaganim odlokom (prej – potem)

Za potrebe primerjave med starim in novim odlokom so uporabljene naslednje predpostavke:

- neto tlorisna površina = bruto tlorisna površina x 0,83 (35. člen Uredbe),
- delež (gradbene) parcele je 0.5, delež površine objekta je 0.5 v obeh primerih,
- faktor dejavnosti je enak faktorju namembnosti v obeh primerih (enostanovanjski objekt = 0,7),
- ni nobenih posebnih olajšav (tabela 20) oz. imamo po novem odloku določeno  $P_{sz}$  (prispevno stopnjo zavezanca 40% vodovod, 50% kanalizacija in 90% ceste) –tabela 21.

		Neto tlorisna površina objekta v m <sup>2</sup>							
		v m <sup>2</sup>	66,40	83,00	103,75	124,50	145,25	166,00	207,50
Parcela v m <sup>2</sup>	200	1.835 €	2.016 €	2.242 €	2.468 €	2.694 €	2.919 €	3.371 €	3.823 €
	300	2.391 €	2.572 €	2.798 €	3.024 €	3.250 €	3.475 €	3.927 €	4.379 €
	400	2.947 €	3.128 €	3.354 €	3.580 €	3.806 €	4.031 €	4.483 €	4.935 €
	500	3.503 €	3.684 €	3.910 €	4.136 €	4.362 €	4.587 €	5.039 €	5.491 €
	600	4.059 €	4.240 €	4.466 €	4.692 €	4.918 €	5.143 €	5.595 €	6.047 €
	800	5.171 €	5.352 €	5.578 €	5.804 €	6.030 €	6.255 €	6.707 €	7.159 €
	1.000	6.283 €	6.463 €	6.690 €	6.916 €	7.142 €	7.367 €	7.819 €	8.271 €

Tabela 19:Primeri izračuna komunalnega prispevka za enostanovanjski objekt (cesta, voda, kanalizacija, javne površine, ekološki otoki) **po trenutno veljavnem odloku**

		Bruto tlorisna površina objekta v m <sup>2</sup>							
		v m <sup>2</sup>	80,00	100,00	125,00	150,00	175,00	200,00	250,00
Parcela v m <sup>2</sup>	200	2.952 €	3.354 €	3.857 €	4.360 €	4.863 €	5.366 €	6.371 €	7.377 €
	300	3.623 €	4.025 €	4.528 €	5.031 €	5.534 €	6.037 €	7.043 €	8.048 €
	400	4.294 €	4.696 €	5.199 €	5.702 €	6.205 €	6.708 €	7.714 €	8.719 €
	500	4.965 €	5.368 €	5.871 €	6.373 €	6.876 €	7.379 €	8.385 €	9.391 €
	600	5.637 €	6.039 €	6.542 €	7.045 €	7.548 €	8.050 €	9.056 €	10.062 €
	800	6.979 €	7.381 €	7.884 €	8.387 €	8.890 €	9.393 €	10.399 €	11.404 €
	1.000	8.322 €	8.724 €	9.227 €	9.730 €	10.232 €	10.735 €	11.741 €	12.747 €

Tabela 20:Primeri izračuna komunalnega prispevka za enostanovanjski objekt (cesta, voda, kanalizacija, javne površine, ekološki otoki) **po predlogu novega odloka**

	v m <sup>2</sup>	Bruto tlorisna površina objekta v m <sup>2</sup>							
		80,00	100,00	125,00	150,00	175,00	200,00	250,00	300,00
Parcela v m <sup>2</sup>	200	1.770 €	2.011 €	2.312 €	2.612 €	2.913 €	3.214 €	3.816 €	4.417 €
	300	2.174 €	2.415 €	2.715 €	3.016 €	3.317 €	3.618 €	4.219 €	4.821 €
	400	2.578 €	2.818 €	3.119 €	3.420 €	3.721 €	4.022 €	4.623 €	5.225 €
	500	2.982 €	3.222 €	3.523 €	3.824 €	4.125 €	4.426 €	5.027 €	5.629 €
	600	3.386 €	3.626 €	3.927 €	4.228 €	4.529 €	4.829 €	5.431 €	6.033 €
	800	4.193 €	4.434 €	4.735 €	5.035 €	5.336 €	5.637 €	6.239 €	6.840 €
	1.000	5.001 €	5.241 €	5.542 €	5.843 €	6.144 €	6.445 €	7.046 €	7.648 €

Tabela 21:: Primeri izračuna komunalnega prispevka za enostanovanjski objekt (cesta, voda, kanalizacija, javne površine, ekološki otoki) **po predlogu novega odloka s predlaganimi prispevnimi stopnjami (40%, 50%, 90%)**

#### 4.6.3.2 Primeri izračunov po novem - izračun po posamezni komunalni opremi

Primer1: Izračun komunalnega prispevka na območju naselja Laško. Skupna bruto tlorisno površina objekta znaša 192,00 m<sup>2</sup>. Površina gradbene parcele, ki neposredno pripada objektu pa znaša 550,00 m<sup>2</sup>. Parcela bo opremljena z vso komunalno opremo.

Vhodni podatki	Vrednosti	Enota
površina gradbene parcele (m <sup>2</sup> )	550,00	m <sup>2</sup>
bruto tlorisna površina (m <sup>2</sup> )	192,00	m <sup>2</sup>
F <sub>n</sub>	0,7	(enostanovanjske stavbe)
Dp <sub>o</sub>	0,5	
Dt <sub>o</sub>	0,5	
Cp <sub>o</sub>	13,42	EUR/m <sup>2</sup>
Ct <sub>o</sub>	57,47	EUR/m <sup>2</sup>
P <sub>kanalizacija</sub>	50	% (prispevna stopnja)
P <sub>voda</sub>	40	% (prispevna stopnja)
P <sub>ceste</sub>	90	% (prispevna stopnja)
Oprostitev	0	%
Izračun	Vrednosti	Enota
KP <sub>kanalizacija</sub>	<b>1.021,00 €</b>	EUR brez DDV
KP <sub>voda</sub>	<b>1.173,00 €</b>	EUR brez DDV
KP <sub>ceste</sub>	<b>2.174,00 €</b>	EUR brez DDV
KP <sub>jp</sub>	158,00 €	EUR brez DDV
KP <sub>eo</sub>	5,00 €	EUR brez DDV
KP <sub>skupaj</sub>	4.531,00 €	EUR brez DDV

Komunalni prispevek za objekt bruto tlorisne površine 192 m<sup>2</sup> na gradbeni parceli velikosti 550 m<sup>2</sup> znaša 4.531,00 EUR (cena je brez davka na dodano vrednost – DDV).

**Primer2:** Izračun komunalnega prispevka na območju naselja Rečica za ureditev podstrešja v mansardo na obstoječi stanovanjski stavbi v bruto velikosti 110m<sup>2</sup>. Obstoječa bruto tlorisno površina objekta znaša 225,00 m<sup>2</sup>. Površina gradbene parcele k obstoječemu objektu ni določena, zemljišče pod stavbo znaša 112,5m<sup>2</sup>. Parcela je opremljena z vso komunalno opremo.

Vhodni podatki	Vrednosti	Enota
površina gradbene parcele (m <sup>2</sup> )	168,75	m <sup>2</sup> (112,5*1,5)
bruto tlorisna površina (m <sup>2</sup> )	225,00+110	m <sup>2</sup>
F <sub>n</sub>	0,7	(enostanovanjske stavbe)
Dp <sub>o</sub>	0,5	
Dt <sub>o</sub>	0,5	
Cp <sub>o</sub>	13,42	EUR/m <sup>2</sup>
Ct <sub>o</sub>	57,47	EUR/m <sup>2</sup>
P <sub>kanalizacija</sub>	50	% (prispevna stopnja)
P <sub>voda</sub>	40	% (prispevna stopnja)
P <sub>ceste</sub>	90	% (prispevna stopnja)
Oprostitev	50	%
Izračun	Vrednosti	Enota
KP <sub>skupaj</sub> –obstoječa stavba	3.389,00 €	EUR brez DDV
KP <sub>skupaj</sub> –obstoječa stavba z nadzidavo	4.712,00 €	EUR brez DDV
KP <sub>skupaj</sub> –za nadzidavo	1.323,00 €	EUR brez DDV
KP <sub>skupaj</sub> –za nadzidavo z 50% olajšavo	661,50 €	EUR brez DDV

Komunalni prispevek za nadzidavo in ureditev mansarde v velikost 110 m<sup>2</sup> znaša 661,50 € (cena je brez davka na dodano vrednost – DDV).

**Primer3:** Izračun komunalnega prispevka na območju naselja Vrh nad Laškim za nov kmetijski objekt-hlev. Skupna bruto tlorisno površina objekta znaša 250,00 m<sup>2</sup>. Površina gradbene parcele, ki neposredno pripada objektu pa znaša 500,00 m<sup>2</sup>. Parcela bo opremljena z vso komunalno opremo razen kanalizacija.

Vhodni podatki	Vrednosti	Enota
površina gradbene parcele (m <sup>2</sup> )	500,00	m <sup>2</sup>
bruto tlorisna površina (m <sup>2</sup> )	250,00	m <sup>2</sup>
F <sub>n</sub>	0,7	(kmetijska stavba stavbe)
Dp <sub>o</sub>	0,5	
Dt <sub>o</sub>	0,5	
Cp <sub>o</sub>	13,42	EUR/m <sup>2</sup>
Ct <sub>o</sub>	57,47	EUR/m <sup>2</sup>
P <sub>kanalizacija</sub>	50	% (prispevna stopnja)
P <sub>voda</sub>	40	% (prispevna stopnja)
P <sub>ceste</sub>	90	% (prispevna stopnja)
Oprostitev	50	%
Izračun	Vrednosti	Enota
KP <sub>kanalizacija</sub>	<b>0,00 €</b>	EUR brez DDV
KP <sub>voda</sub>	<b>653,00 €</b>	EUR brez DDV
KP <sub>ceste</sub>	<b>1.205,00 €</b>	EUR brez DDV
KP <sub>jp</sub>	87,00 €	EUR brez DDV
KP <sub>eo</sub>	3,00 €	EUR brez DDV
KP <sub>skupaj</sub>	1.948,00 €	EUR brez DDV

Komunalni prispevek za kmetijski objekt bruto tlorisne površine 250 m<sup>2</sup> na gradbeni parceli velikosti 500 m<sup>2</sup> znaša 1.948,00 EUR (cena je brez davka na dodano vrednost – DDV).

**Primer4:** Izračun komunalnega prispevka poslovne stavbe na območju naselja Rimske Toplice. Skupna bruto tlorisno površina objekta znaša 300,00 m<sup>2</sup>. Površina gradbene parcele, ki neposredno pripada objektu pa znaša 850,00 m<sup>2</sup>. Parcela bo opremljena z vso komunalno opremo.

Vhodni podatki	Vrednosti	Enota
površina gradbene parcele (m <sup>2</sup> )	850,00	m <sup>2</sup>
bruto tlorisna površina (m <sup>2</sup> )	300,00	m <sup>2</sup>
F <sub>n</sub>	1,2	(poslovna stavba)
Dp <sub>o</sub>	0,5	
Dt <sub>o</sub>	0,5	
Cp <sub>o</sub>	13,42	EUR/m <sup>2</sup>
Ct <sub>o</sub>	57,47	EUR/m <sup>2</sup>
P <sub>kanalizacija</sub>	50	% (prispevna stopnja)
P <sub>voda</sub>	40	% (prispevna stopnja)
P <sub>ceste</sub>	90	% (prispevna stopnja)
Oprostitev	0	%
Izračun	Vrednosti	Enota
KP <sub>kanalizacija</sub>	<b>2.163,00 €</b>	EUR brez DDV
KP <sub>voda</sub>	<b>2.504,00 €</b>	EUR brez DDV
KP <sub>ceste</sub>	<b>4.609,00 €</b>	EUR brez DDV
KP <sub>jp</sub>	335,00 €	EUR brez DDV
KP <sub>eo</sub>	11,00 €	EUR brez DDV
KP <sub>skupaj</sub>	9.620,00 €	EUR brez DDV

Komunalni prispevek za poslovni objekt bruto tlorisne površine 300 m<sup>2</sup> na gradbeni parceli velikosti 800 m<sup>2</sup> znaša 9.617,00 EUR (cena je brez davka na dodano vrednost – DDV).



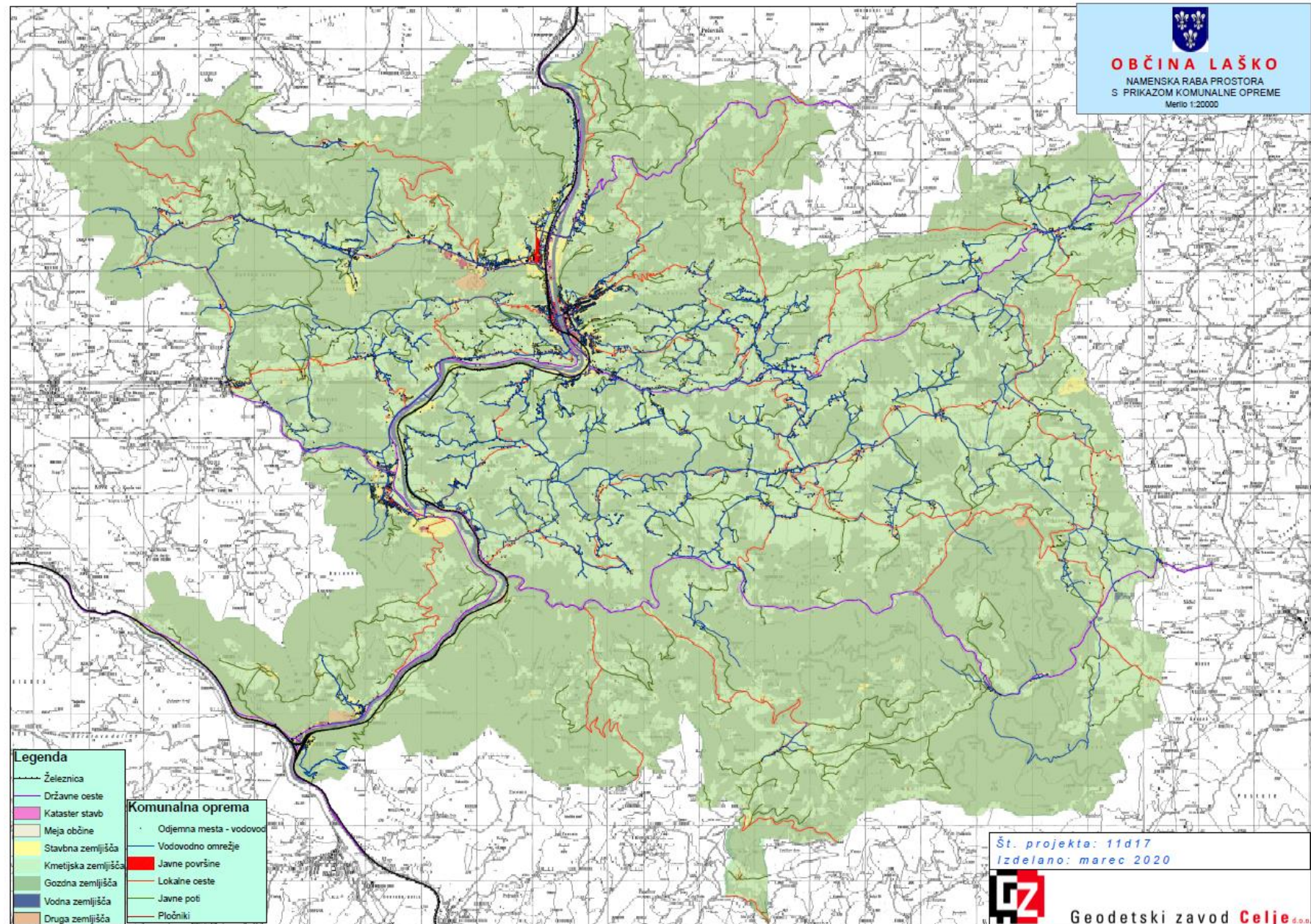
## **5. GRAFIČNI PRIKAZI**

Grafični del elaborata vsebuje grafične prikaze obstoječe komunalne opreme in oskrbnih območij te komunalne opreme. Grafični prikazi so bili izdelani na preglednih topografskih kartah, elaborat vsebuje naslednje grafične priloge:

1. KARTA S PRIKAZOM NAMENSKE RABE PROSTORA S PRIKAZOM OBSTOJEČE KOMUNALNE OPREME
2. KARTA S PRIKAZOM CESTNEGA OMREŽJA
3. KARTA S PRIKAZOM OBMOČJA VODOVODNEGA OMREŽJA
4. KARTA S PRIKAZOM OBMOČJA KANALIZACIJSKEGA OMREŽJA
5. KARTA S PRIKAZOM JAVNIH POVRŠIN

## **5.1.1 GRAFIČNA PRILOGA 1**

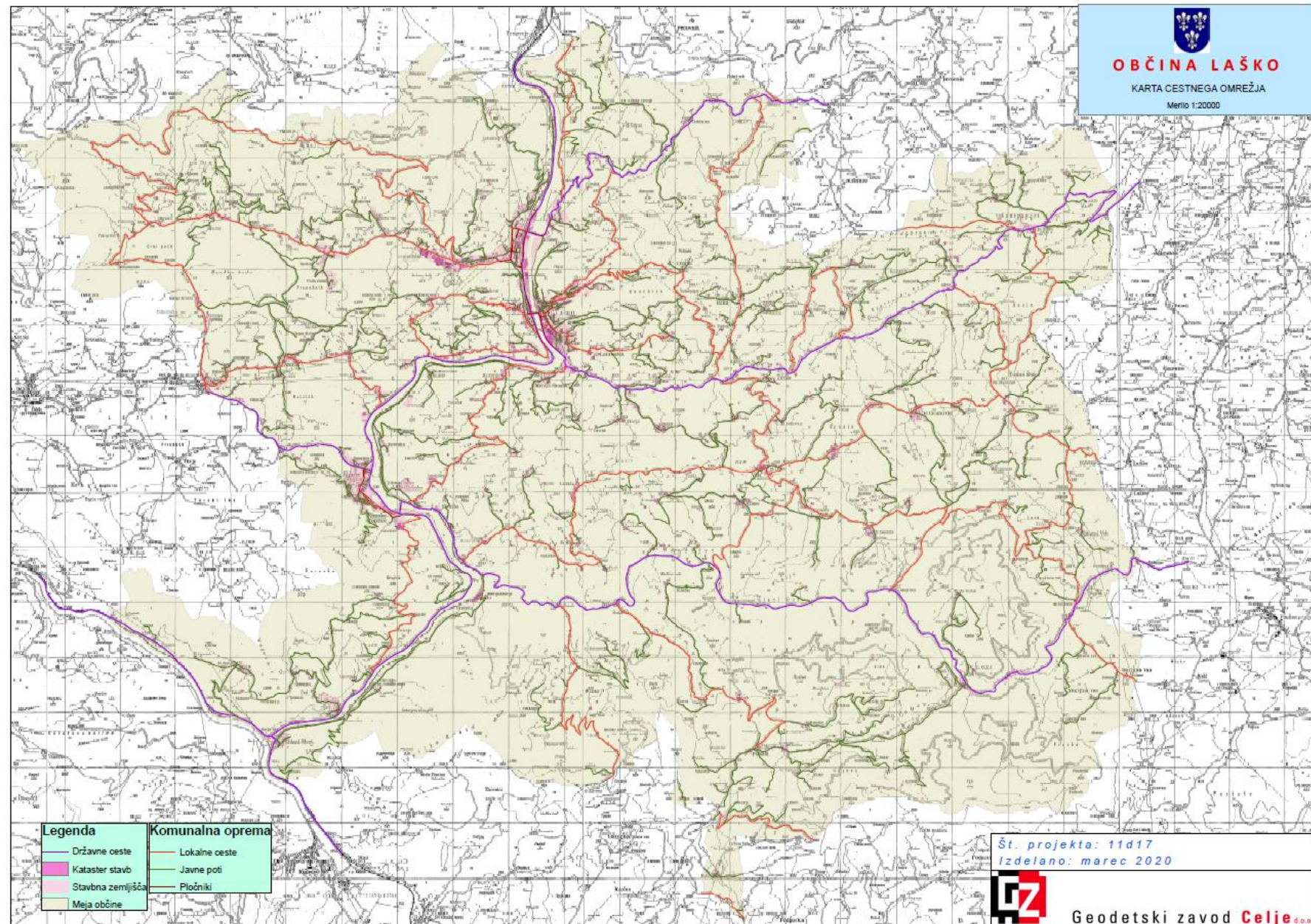
*Karta s prikazom namenske rabe in s prikazom obstoječe komunalne opreme*



## **5.1.2 GRAFIČNA PRILOGA 2**

*Karta s prikazom cestnega omrežja*

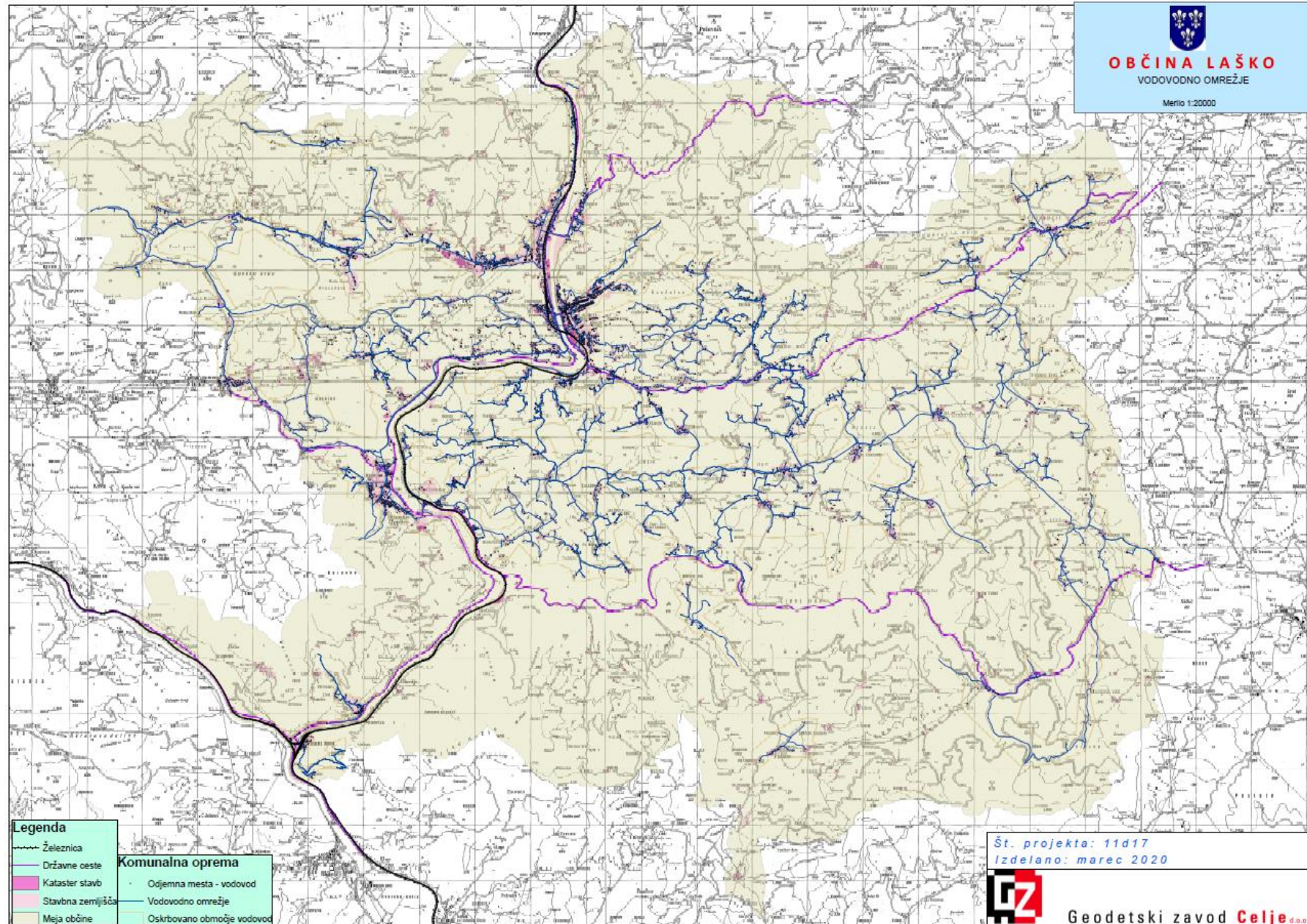




### **5.1.3 GRAFIČNA PRILOGA 3**

*Karta s prikazom območja vodovodnega omrežja*

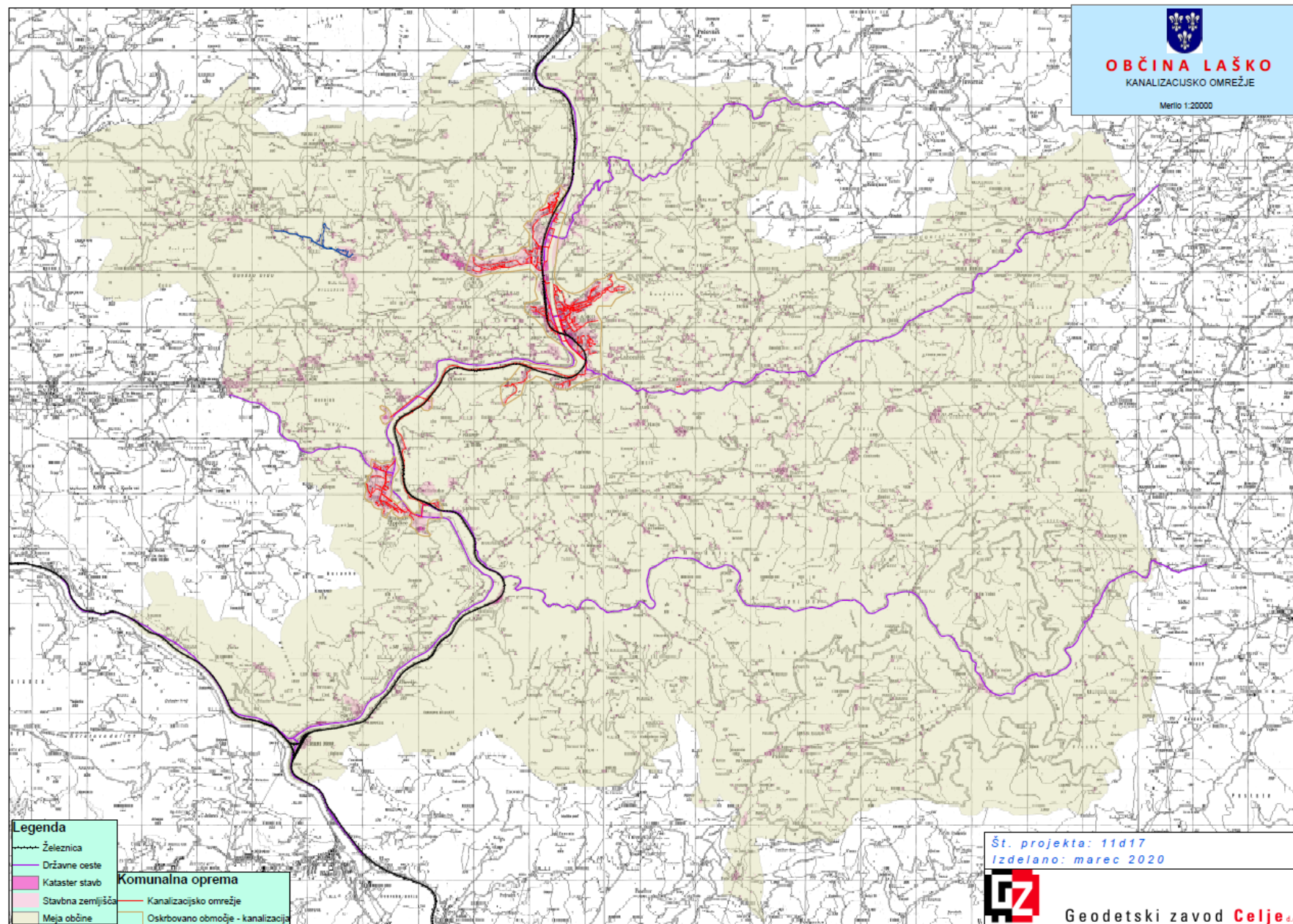




#### **5.1.4 GRAFIČNA PRILOGA 4**

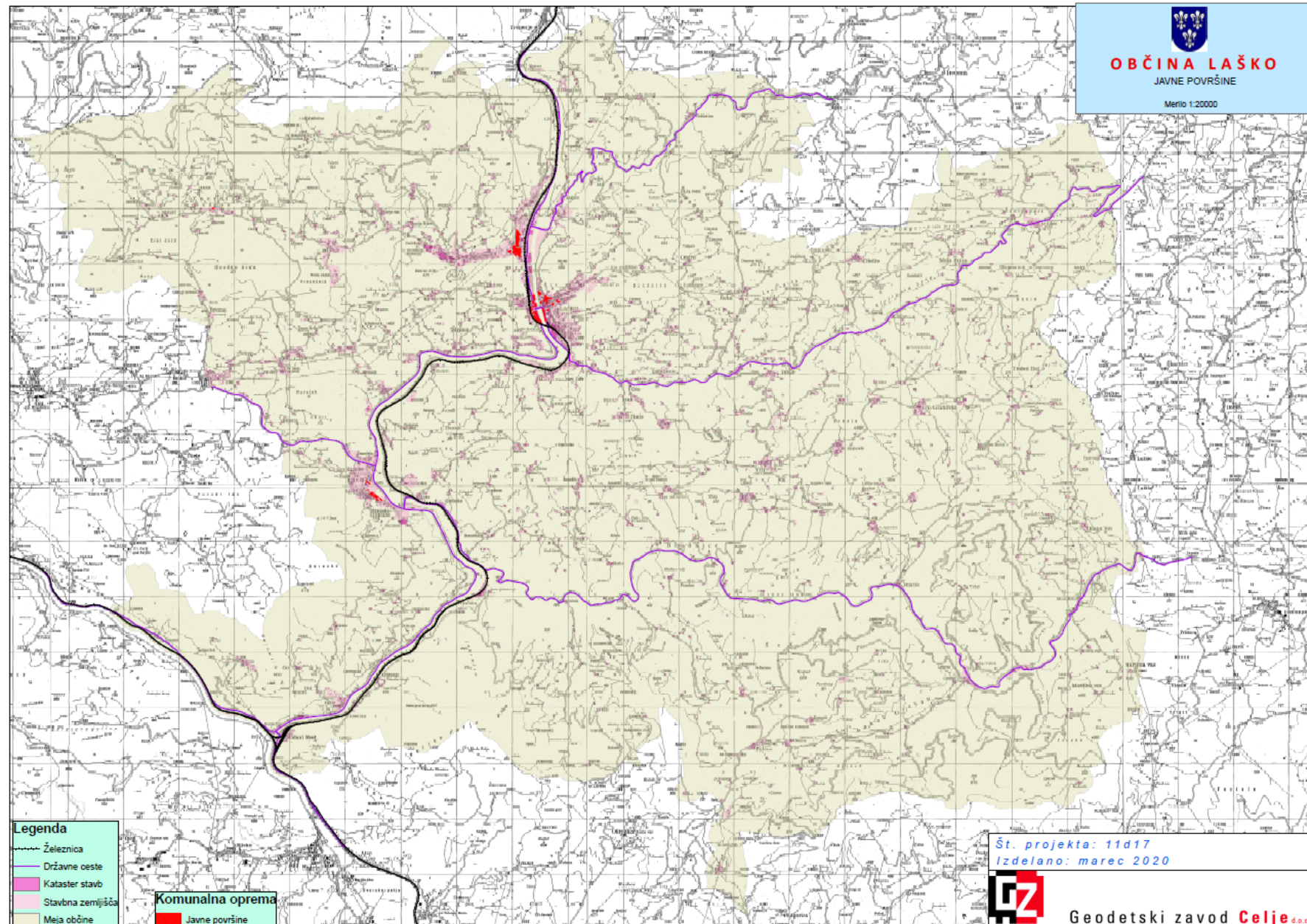
*Karta s prikazom območja kanalizacijskega omrežja*





## **5.1.5 GRAFIČNA PRILOGA 5**

*Karta s prikazom javnih površin*







REPUBLIKA SLOVENIJA  
**MINISTRSTVO ZA OKOLJE IN PROSTOR**

DIREKTORAT ZA PROSTOR, GRADITEV IN STANOVANJA

Dunajska cesta 48, 1000 Ljubljana

T: 01 478 74 00

F: 01 478 74 22

E: [gp.mop@gov.si](mailto:gp.mop@gov.si)

[www.mop.gov.si](http://www.mop.gov.si)



REPUBLIKA SLOVENIJA  
MINISTRSTVO ZA OKOLJE IN PROSTOR

Podpisnik: Metja Krajc

Izdajatelj: Republika Slovenija

Serijska številka: c6 90 69 0e 00 00 00 56 7c 6e

Datum in čas podpisa: 13:47, 29.04.2020

Ref. št. dokumenta: 35206-37/2020/2

**Občina Laško**

Mestna ulica 2  
3270 Laško

g. Luka Picej  
[luka.picej@lasko.si](mailto:luka.picej@lasko.si)

Številka: 35206-37/2020/2

Datum: 29. 4. 2020

**Zadeva: Mnenje na gradivo**  
**Osnutek Odloka o podlagah za odmero komunalnega prispevka za obstoječo komunalno opremo na območju občine Laško**

Spoštovani!

Ministrstvo za okolje in prostor (v nadaljevanju: ministrstvo) je dne 21. 4. 2020 prejelo e-dopis Občine Laško za pregled osnutka Odloka o podlagah za odmero komunalnega prispevka za obstoječo komunalno opremo na območju občine Laško (v nadaljevanju: osnutek odloka).

V zvezi z vašim dopisom vas želimo najprej seznaniti, da področje opremljanja stavbnih zemljišč in komunalni prispevek sodi v delavno področje ministrstva, vendar je sprejem odloka, ki določa merila za odmero komunalnega prispevka v izključni pristojnosti občine. Zakon o urejanju prostora<sup>1</sup> (v nadaljnjem besedilu: ZUreP-2) namreč ne določa posebnih postopkov vključevanja ministrstva v postopke priprave in sprejema tovrstnih odlokov, kot je to značilno za pripravo prostorskih aktov, ko je ministrstvo nosilec urejanja prostora in posledično tudi obvezni mnenje-dajalec v postopku.

Glede na navedeno, vam lahko ministrstvo na osnutek odloka poda le strokovno mnenje oziroma priporočila za izboljšanje vsebine. Tako predlagamo naslednje:

1. v 11. členu, ki ureja oprostitev podrobneje definirajte termin »pretežni investitor«, da bo nedvoumno izkazana skladnost z ZUreP-2, ki zahteva investitorstvo občine ali države.
2. v 12. členu, ki ureja pretekla vlaganja dopolnite vsebino, kot izhaja iz pripomb v osnutku odloka in razmislite o dodatnih možnih preteklih vlaganjih;
3. da upoštevate redakcijske pripombe, ki so navedene v obliki sledi sprememb v osnutku odloka.

Dodajamo tudi, da pri pregledu osnutka odloka ministrstvo ne preverja višine oziroma ustreznosti ocene stroškov komunalne opreme in preračuna stroškov na enoto mere. Ravno tako je v izključni pristojnosti občine določanje vseh faktorjev, ki jih v svoji vsebini določa Uredba o programu opremljanja stavbnih zemljišč in odloku o podlagah za odmero

<sup>1</sup> Uradni list RS, št. 61/17;

komunalnega prispevka za obstoječo komunalno opremo ter o izračunu in odmeri komunalnega prispevka<sup>2</sup>. Ministrstvo preverja le, ali so faktorji znotraj dopustnih razponov.

S spoštovanjem,

Lidija Balantič, univ. dipl. inž. arh.  
vodja Sektorja za urbani razvoj in zemljiško politiko

po pooblastilu: mag. Matija Kraj  
sekretar

**Poslati:**

- naslovu
- spis, tu

**Priloga:**

- Odlok\_o\_podlagah\_za\_obstojeco\_komunalno\_opremo\_Laško20042020-mop

---

<sup>2</sup> Uradni list RS, št. 20/19, 30/19 – popr. in 34/19;



## Primerjalni izračuni za vodovod star-nov odlok

## OBSTOJEČI ODLOK

KO	Aparcela	Cpij	Dp	K	Aneto	Ctij	Dt	KP
vodovod	63,00	4,53	0,5	0,7	145,9	12,91	0,5	801,94

KO	Aparcela	Cpij	Dp	K	Aneto	Ctij	Dt	KP
vodovod	49,00	4,53	0,5	0,7	158,3	12,91	0,5	826,26

KO	Aparcela	Cpij	Dp	K	Aneto	Ctij	Dt	KP
vodovod	68,00	4,53	0,5	0,7	100	12,91	0,5	605,87

KO	Aparcela	Cpij	Dp	K	Aneto	Ctij	Dt	KP
vodovod	152,00	4,53	0,5	0,7	201,6	12,91	0,5	1.255,21

KO	Aparcela	Cpij	Dp	K	Aneto	Ctij	Dt	KP
vodovod	92,00	4,53	0,5	0,7	144,4	12,91	0,5	860,85

KO	Aparcela	Cpij	Dp	K	Aneto	Ctij	Dt	KP
vodovod	66,00	4,53	0,5	0,7	128,9	12,91	0,5	731,92

KO	Aparcela	Cpij	Dp	K	Aneto	Ctij	Dt	KP
vodovod	223,00	4,53	0,5	0,7	158,5	12,91	0,5	1.221,28

KO	Aparcela	Cpij	Dp	K	Aneto	Ctij	Dt	KP
cesta	866,00	4,55	0,5	1,3	129,00	12,24	0,5	2.996,47
javne površin	866,00	0,34	0,5	1,3	129,00	0,92	0,5	224,36
kanalizacija	866,00	1,68	0,5	1,3	129,00	4,99	0,5	1.145,85
vodovod	866,00	4,53	0,5	1,3	129,00	12,91	0,5	3.043,99
ekološki otok	866,00	0,02	0,5	1,3	129,00	0,05	0,5	12,85
skupaj		11,12				31,11		7.423,53

KO	Aparcela	Cpij	Dp	K	Aneto	Ctij	Dt	KP
cesta	506,00	4,55	0,5	0,7	199,46	12,24	0,5	2.005,64
javne površin	506,00	0,34	0,5	0,7	199,46	0,92	0,5	150,25
kanalizacija	506,00	1,68	0,5	0,7	199,46	4,99	0,5	773,40
vodovod	506,00	4,53	0,5	0,7	199,46	12,91	0,5	2.047,35
ekološki otok	506,00	0,02	0,5	0,7	199,46	0,05	0,5	8,55
skupaj		11,12				31,11		4.985,18

KO	Aparcela	Cpij	Dp	K	Aneto	Ctij	Dt	KP
cesta	506,00	4,55	0,5	0,7	199,46	12,24	0,5	2.005,64
javne površin	506,00	0,34	0,5	0,7	199,46	0,92	0,5	150,25
kanalizacija		1,68	0,5	0,7		4,99	0,5	0,00
vodovod	506,00	4,53	0,5	0,7	199,46	12,91	0,5	2.047,35
ekološki otok	506,00	0,02	0,5	0,7	199,46	0,05	0,5	8,55
skupaj		11,12				31,11		4.211,78

KO	Aparcela	Cpij	Dp	K	Aneto	Ctij	Dt	KP
cesta	506,00	4,55	0,5	0,7	199,46	12,24	0,5	2.005,64
javne površin	506,00	0,34	0,5	0,7	199,46	0,92	0,5	150,25

## NOVI ODLOK

K=1.5

KO	Aparcela	Cpij	Dp	K	Abruto	Ctij	Dt	KP
vodovod	94,50	5,13	0,5	0,7	175,08	22,66	0,5	652,38

KO	Aparcela	Cpij	Dp	K	Abruto	Ctij	Dt	KP
vodovod	73,50	5,13	0,5	0,7	189,96	22,66	0,5	678,04

KO	Aparcela	Cpij	Dp	K	Abruto	Ctij	Dt	KP
vodovod	102,00	5,13	0,5	0,7	120	22,66	0,5	485,34

KO	Aparcela	Cpij	Dp	K	Abruto	Ctij	Dt	KP
vodovod	228,00	5,13	0,5	0,7	241,92	22,66	0,5	1.001,40

KO	Aparcela	Cpij	Dp	K	Abruto	Ctij	Dt	KP
vodovod	138,00	5,13	0,5	0,7	172,8	22,66	0,5	689,78

KO	Aparcela	Cpij	Dp	K	Abruto	Ctij	Dt	KP
vodovod	99,00	5,13	0,5	0,7	154,68	22,66	0,5	592,28

KO	Aparcela	Cpij	Dp	K	Abruto	Ctij	Dt	KP
vodovod	334,50	5,13	0,5	0,7	190,2	22,66	0,5	946,59

KO	Aparcela	Cpij	Dp	K	Abruto	Ctij	Dt	KP
cesta	866,00	4,33	0,5	1,2	154,80	18,23	0,5	3.211,28
javne površin	866,00	0,28	0,5	1,2	154,80	1,19	0,5	231,77
kanalizacija	866,00	3,68	0,5	1,2	154,80	15,35	0,5	1.509,57
vodovod	866,00	5,13	0,5	1,2	154,80	22,66	0,5	1.730,38
ekološki otok	866,00	0,01	0,5	1,2	154,80	0,04	0,5	8,05
skupaj		13,43				57,47		6.691,05

KO	Aparcela	Cpij	Dp	K	Abruto	Ctij	Dt	KP
cesta	506,00	4,39	0,5	0,7	239,35	18,23	0,5	2.374,07
javne površin	506,00	0,28	0,5	0,7	239,35	1,19	0,5	170,53
kanalizacija	506,00	3,68	0,5	0,7	239,35	15,35	0,5	1.108,48
vodovod	506,00	5,13	0,5	0,7	239,35	22,66	0,5	1.278,48
ekološki otok	506,00	0,01	0,5	0,7	239,35	0,04	0,5	5,88
skupaj		13,49				57,47		4.937,44

KO	Aparcela	Cpij	Dp	K	Abruto	Ctij	Dt	KP
cesta	506,00	4,39	0,5	0,7	239,35	18,23	0,5	2.374,07
javne površin	506,00	0,28	0,5	0,7	239,35	1,19	0,5	170,53
kanalizacija		3,68	0,5	0,7		15,35	0,5	0,00
vodovod	506,00	5,13	0,5	0,7	239,35	22,66	0,5	1.278,48
ekološki otok	506,00	0,01	0,5	0,7	239,35	0,04	0,5	5,88
skupaj		13,49				57,47		3.828,96

KO	Aparcela	Cpij	Dp	K	Abruto	Ctij	Dt	KP
cesta	506,00	4,39	0,5	0,7	239,35	18,23	0,5	2.374,07
javne površin	506,00	0,28	0,5	0,7	239,35	1,19	0,5	170,53

K=2

KO	Aparcela	Cpij	Dp	K	Abruto	Ctij	Dt	KP
vodovod	126,00	5,13	0,5	0,7	175,08	22,66	0,5	684,70

KO	Aparcela	Cpij	Dp	K	Abruto	Ctij	Dt	KP
vodovod	98,00	5,13	0,5	0,7	189,96	22,66	0,5	703,18

KO	Aparcela	Cpij	Dp	K	Abruto	Ctij	Dt	KP
vodovod	136,00	5,13	0,5	0,7	120	22,66	0,5	520,22

KO	Aparcela	Cpij	Dp	K	Abruto	Ctij	Dt	KP
vodovod	304,00	5,13	0,5	0,7	241,92	22,66	0,5	1.079,37

KO	Aparcela	Cpij	Dp	K	Abruto	Ctij	Dt	KP
vodovod	184,00	5,13	0,5	0,7	172,8	22,66	0,5	736,97

KO	Aparcela	Cpij	Dp	K	Abruto	Ctij	Dt	KP
vodovod	132,00	5,13	0,5	0,7	154,68	22,66	0,5	626,14

KO	Aparcela	Cpij	Dp	K	Abruto	Ctij	Dt	KP
vodovod	446,00	5,13	0,5	0,7	190,2	22,66	0,5	1.060,99

kanalizacija		1,68	0,5	0,7		4,99	0,5	0,00
vodovod		4,53	0,5	0,7		12,91	0,5	0,00
ekološki otok	506,00	0,02	0,5	0,7	199,46	0,05	0,5	8,55
skupaj		11,12				31,11		2.164,43

kanalizacija		3,68	0,5	0,7		15,35	0,5	0,00
vodovod		5,13	0,5	0,7		22,66	0,5	0,00
ekološki otok	506,00	0,01	0,5	0,7	239,35	0,04	0,5	5,88
skupaj		13,49				57,47		2.550,48

## Priloga

# PRIMERJALNI IZRAČUNI in POSAMEZNI PRIMERI IZRAČUNA KOMUNALNEGA PRIPEVKA PO PREDLOGU NOVEGA ODLOKA

## Kazalo vsebine

1. PRIMERJAVA med občinami – obstoječi veljavni odloki .....	2
2. PRIMERJAVA vrednosti komunalne opreme na enoto mere (star – nov odlok) .....	3
1. IZRAČUN KP po novem odloku – različne prispevne stopnje .....	5
3. PRIMERI izračunov KP v občini Laško po novem odloku .....	6
Primer 1: stanovanjska stavba - parcela 500 m <sup>2</sup> , BTP 150m <sup>2</sup> , f <sub>nam</sub> =0.7 .....	6
Primer 2: stanovanjska stavba - parcela 500 m <sup>2</sup> , BTP 150m <sup>2</sup> , f <sub>nam</sub> =0.7 .....	6
Primer 3: stanovanjska stavba - parcela 500 m <sup>2</sup> , BTP 150m <sup>2</sup> , f <sub>nam</sub> =0.7 .....	6
Primer 4: trgovska stavba, parcela - 1000m <sup>2</sup> , BTP 300m <sup>2</sup> , F <sub>nam</sub> =1.2 .....	7
Primer 5: trgovska stavba, parcela - 1000m <sup>2</sup> , BTP 300m <sup>2</sup> , F <sub>nam</sub> =1.2 .....	7
Primer 6: industrijska stavba, parcela - 3500m <sup>2</sup> , BTP 800m <sup>2</sup> , F <sub>nam</sub> =1,.....	7
Primer 7: kmetijski objekt - hlev, parcela - 1800m <sup>2</sup> , BTP 850m <sup>2</sup> , F <sub>nam</sub> =0.7, delna oprostitev 50% .	8
Primer 8: garaža, parcela - 120m <sup>2</sup> , BTP 80m <sup>2</sup> , F <sub>nam</sub> =0.7 .....	8
Primer 9: prizidek k stanovanjski stavbi, parcela – 168m <sup>2</sup> , BTP 50m <sup>2</sup> , F <sub>nam</sub> =0.7, delna oprostitev 50%.....	9
Primer 10: priključitev na vodovodno omrežje - stanovanjska stavba, parcela - 153m <sup>2</sup> , BTP 291.6m <sup>2</sup> , F <sub>nam</sub> =0.7.....	10

**Celje, 16.3.2020**

# 1. PRIMERJAVA med občinami – obstoječi veljavni odloki

**PARCELA = 500m<sup>2</sup>, NTP = 150m<sup>2</sup>, stanovanjska stavba**

Vir: MOP, februar 2018

			Ceste, voda, kanalizacija, odpadki, JP	Ceste, voda odpadki, JP	Kanalizacija	Voda	Ceste
Primerjava z drugimi občinami	Parcela m <sup>2</sup>	Stavba m <sup>2</sup>	KP (EUR)	KP (EUR)	KPi	KPi	KPi
Braslovče	500	150	4.359,00	3.784,83	574,18	321,98	3.363,50
Celje	500	150	10.090,25	8.421,33	1.668,93	1.589,15	6.773,93
Hrastnik	500	150	4.114,13	3.622,38	491,75	1.084,20	2.264,60
Laško - obstoječ	500	150	4.413,28	3.371,30	681,98	1.810,28	1.780,10
Polzela	500	150	5.443,71	4.481,76	961,95	1.813,26	2.609,97
Sevnica	500	150	6.682,35	5.108,82	1.573,53	1.307,44	3.714,23
Šentjur pri Celju	500	150	5.831,25	4.030,50	1.800,75	1.188,75	2.841,75
Žalec	500	150	5.574,60	4.542,30	1.032,30	1.983,00	2.559,30
<b>LAŠKO – NOV predlog ODLOKA (prispevna stopnja je 100%)</b>	<b>500</b>	<b>150</b>	<b>6.372,000</b>	<b>4.647,00</b>	<b>1.725</b>	<b>2.472</b>	<b>2.039</b>

## 2. PRIMERJAVA vrednosti komunalne opreme na enoto mere (star – nov odlok)

Vrsta komunalne opreme	Obračunsko območje	Naselja	Star odlok		Nov odlok		Indeks C <sub>p</sub>	Indeks C <sub>t</sub>
			C <sub>pij</sub> [EUR/ m <sup>2</sup> parcele]	C <sub>tij</sub> [EUR/ m <sup>2</sup> BTP]	C <sub>pij</sub> [EUR/ m <sup>2</sup> parcele]	C <sub>tij</sub> [EUR/ m <sup>2</sup> BTP]		
Cestno omrežje	OC	vsi	4,55	12,24	4,33	18,23	0,95	1,49
Javne površine	OJP	vsi	0,34	0,92	0,28	1,19	0,83	1,30
Kanalizacijsko omrežje	OK	Laško, Rimske Toplice	1,68	4,99	3,68	15,35	2,19	3,08
Vodovodno omrežje	OV	Laško...(glej grafiko)	4,53	12,91	5,13	22,66	1,13	1,76
Ekološki otoki	OEO	vsi	0,02	0,05	0,01	0,04	0,30	0,80
<b>SKUPAJ</b>			11,12	31,11	13,42	57,47	1,21	1,85



# 1. IZRAČUN KP po novem odloku – različne prispevne stopnje

## FORMULA ZA IZRAČUN

$$KP = ((A_{\text{parcela}} * C_{\text{pi}} * D_{\text{p}}) + (A_{\text{stavba}} * C_{\text{tij}} * D_{\text{t}} * F_{\text{n}})) * P_{\text{sz}}$$

pri čemer je:

KP		Komunalni prispevek
<b>A<sub>parcela</sub></b>	Površina gradbene parcele [m <sup>2</sup> ]	<b>500</b>
<b>C<sub>pi</sub></b>	obračunski stroški, preračunani na m <sup>2</sup> gradbene parcele na obračunskem območju za posamezno vrsto komunalne opreme	<b>13.42</b>
<b>D<sub>p</sub></b>	delež površine parcele pri izračunu komunalnega prispevka (0,3 - 0,7)	<b>0.5</b>
<b>A<sub>stavba</sub></b>	<b>Bruto</b> tlorisna površina stavbe [m <sup>2</sup> ]	<b>150</b>
<b>C<sub>tij</sub></b>	obračunski stroški, preračunani na m <sup>2</sup> bruto tlorisne površine na obračunskem območju za posamezno vrsto komunalne opreme	<b>57.47</b>
<b>D<sub>t</sub></b>	delež površine objekta pri izračunu komunalnega prispevka (0,7 - 0,3)	<b>0.5</b>
<b>K<sub>namembnost</sub></b>	faktor namembnosti objekta	<b>0.7</b> <b>(stanovanjska stavba)</b>
<b>P<sub>sz</sub></b>	Prispevna stopnja zavezanca	<b>1-100%</b>

**VIŠINA KOMUNALNEGA PRISPEVKA(STAR ODLOK) = 4.413€**

Prispevna stopnja zavezanca v deležu (0-1)					KP - novo
CESTE	JP	KANALIZACIJA	VODA	EKOLOŠKI OTOKI	
<b>1</b>	<b>1</b>	<b>1</b>	<b>1</b>	<b>1</b>	<b>6.373</b>
<b>0.7</b>	<b>0.7</b>	<b>0.7</b>	<b>0.7</b>	<b>0.7</b>	<b>4.461</b>
<b>0.7</b>	<b>1</b>	<b>0.8</b>	<b>0.8</b>	<b>1</b>	<b>4.922</b>
<b>0,7</b>	<b>1</b>	<b>0,8</b>	<b>0,7</b>	<b>1</b>	<b>4.675</b>
<b>0,8</b>	<b>1</b>	<b>0,7</b>	<b>0,7</b>	<b>1</b>	<b>4.707</b>
<b>0,9</b>	<b>1</b>	<b>0,6</b>	<b>0,5</b>	<b>1</b>	<b>4.244</b>
<b>0,95</b>	<b>1</b>	<b>0,55</b>	<b>0,45</b>	<b>1</b>	<b>4.136</b>
<b>0,9</b>	<b>1</b>	<b>0,5</b>	<b>0,4</b>	<b>1</b>	<b>3.824</b>



### 3. PRIMERI izračunov KP v občini Laško po novem odloku

Primer 1: stanovanjska stavba - parcela 500 m<sup>2</sup>, BTP 150m<sup>2</sup>, f<sub>nam</sub>=0.7

Psz = prispevna stopnja kanalizacija, vodovod, ceste

Vsa komunalna oprema

ODLOK (Psz)	kanalizacija	voda	ceste	JP	EO	KP_skupaj	INDEX
STAR	682 €	1.810 €	1.780 €	133 €	8 €	4.413 €	1,00
NOV (1,1,1)	1.725 €	2.472 €	2.039 €	133 €	3 €	6.373 €	1,44
NOV (0.5, 0.4, 0.9)	862 €	989 €	1.835 €	133 €	3 €	3.824 €	0,87

Primer 2: stanovanjska stavba - parcela 500 m<sup>2</sup>, BTP 150m<sup>2</sup>, f<sub>nam</sub>=0.7

Psz = prispevna stopnja kanalizacija, vodovod, ceste

Vsa komunalna oprema, razen kanalizacije

ODLOK (Psz)	kanalizacija	voda	ceste	JP	EO	KP_skupaj	INDEX
STAR	0 €	1.810 €	1.780 €	133 €	8 €	3.731 €	1,00
NOV (1,1,1)	0 €	2.472 €	2.039 €	133 €	4 €	4.649 €	1,25
NOV (0.5, 0.4, 0.9)	0 €	989 €	1.835 €	133 €	4 €	2.961 €	0,79

Primer 3: stanovanjska stavba - parcela 500 m<sup>2</sup>, BTP 150m<sup>2</sup>, f<sub>nam</sub>=0.7

Psz = prispevna stopnja kanalizacija, vodovod, ceste

Komunalna oprema brez kanalizacije in vode

ODLOK (Psz)	kanalizacija	voda	ceste	JP	EO	KP_skupaj	INDEX
STAR	0 €	0 €	1.780 €	133 €	8 €	1.921 €	1,00
NOV (1,1,1)	0 €	0 €	2.039 €	133 €	4 €	2.177 €	1,13
NOV (0.5, 0.4, 0.9)	0 €	0 €	1.835 €	133 €	4 €	1.973 €	1,03

**Primer 4:** trgovska stavba, parcela - 1000m<sup>2</sup>, BTP 300m<sup>2</sup>, F<sub>nam</sub>=1.2

**Psz = prispevna stopnja kanalizacija, vodovod, ceste**

Vsa komunalna oprema

<b>ODLOK (Psz)</b>	kanalizacija	voda	ceste	JP	EO	<b>KP_skupaj</b>	INDEX
STAR	1.738 €	4.589 €	4.478 €	336 €	19 €	11.160 €	1.00
<b>NOV (1,1,1)</b>	<b>4.601 €</b>	<b>6.644 €</b>	<b>5.446 €</b>	<b>356 €</b>	<b>11 €</b>	<b>17.057 €</b>	<b>1.53</b>
<b>NOV (0.5, 0.4, 0.9)</b>	<b>2.300 €</b>	<b>2.657 €</b>	<b>4.901 €</b>	<b>356 €</b>	<b>11 €</b>	<b>10.226 €</b>	<b>0,92</b>

**Primer 5:** trgovska stavba, parcela - 1000m<sup>2</sup>, BTP 300m<sup>2</sup>, F<sub>nam</sub>=1.2

**Psz = prispevna stopnja kanalizacija, vodovod, ceste**

Vsa komunalna oprema, razen kanalizacije

<b>ODLOK (Psz)</b>	kanalizacija	voda	ceste	JP	EO	<b>KP_skupaj</b>	INDEX
STAR	0 €	4.589 €	4.478 €	336 €	19 €	9.422 €	1,00
<b>NOV (1,1,1)</b>	<b>0 €</b>	<b>6.644 €</b>	<b>5.446 €</b>	<b>356 €</b>	<b>11 €</b>	<b>12.456 €</b>	<b>1,32</b>
<b>NOV (0.5, 0.4, 0.9)</b>	<b>0 €</b>	<b>2.657 €</b>	<b>4.901 €</b>	<b>356 €</b>	<b>11 €</b>	<b>7.926 €</b>	<b>0,84</b>

**Primer 6:** industrijska stavba, parcela - 3500m<sup>2</sup>, BTP 800m<sup>2</sup>, F<sub>nam</sub>=1,

**Psz = prispevna stopnja kanalizacija, vodovod, ceste**

Vsa komunalna oprema

<b>ODLOK (Psz)</b>	kanalizacija	voda	ceste	JP	EO	<b>KP_skupaj</b>	INDEX
STAR	4.936 €	13.092 €	12.859 €	963 €	55 €	31.904 €	1,00
<b>NOV (1,1,1,)</b>	<b>12.573 €</b>	<b>18.040 €</b>	<b>14.866 €</b>	<b>972 €</b>	<b>31 €</b>	<b>46.482 €</b>	<b>1,46</b>
<b>NOV (0.5, 0.4, 0.9)</b>	<b>6.287 €</b>	<b>7.216 €</b>	<b>13.380 €</b>	<b>972 €</b>	<b>31 €</b>	<b>27.885 €</b>	<b>0,87</b>

**Primer 7:** kmetijski objekt - hlev, parcela - 1800m<sup>2</sup>, BTP 850m<sup>2</sup>, F<sub>nam</sub>=0.7, delna oprostitvev 50%

**Psz = prispevna stopnja kanalizacija, vodovod, ceste**

Vsa komunalna oprema, razen kanalizacije

<b>ODLOK (Psz)</b>	kanalizacija	voda	ceste	JP	EO	KP_skupaj	INDEX
STAR	0 €	9.564 €	9.297 €	697 €	39 €	19.597 €	1,00
NOV (1,1,1)	0 €	7.124 €	5.822 €	381 €	12 €	13.338 €	0,68
NOV (0,5, 0,4, 0,9)	0 €	4.782 €	5.240 €	381 €	12 €	8.482 €	0,43

**Primer 8:** garaža, parcela - 120m<sup>2</sup>, BTP 80m<sup>2</sup>, F<sub>nam</sub>=0.7

**Psz = prispevna stopnja kanalizacija, vodovod, ceste**

Vsa komunalna oprema, razen vode in kanalizacije

<b>ODLOK (Psz)</b>	kanalizacija	voda	ceste	JP	EO	KP_skupaj	INDEX
STAR	0 €	0 €	616 €	46 €	3 €	664 €	1,00
NOV (1,1,1)	0 €	0 €	770 €	50 €	2 €	822 €	1,24
NOV (0,5, 0,4, 0,9)	0 €	0 €	693 €	50 €	2 €	745 €	1,12

**Primer 9:** prizidek k stanovanjski stavbi, parcela – 168m<sup>2</sup>, BTP 50m<sup>2</sup>, F<sub>nam</sub>=0.7, delna oprostitvev 50%

**Psz = prispevna stopnja** kanalizacija, vodovod, ceste


Vsa komunalna oprema

<p><u>Parcela *443 = 108m<sup>2</sup></u></p> <p><u>Površina stavbe 1072 = 225,2m<sup>2</sup></u></p> <p>Površina gradbene parcele = <u>108*1.5 = 168m<sup>2</sup></u></p> <p>Bruto tlorisna površina stavbe = <u>225.2.*1,2 = 270,2m<sup>2</sup></u></p> <p>Nova površina gradbene parcele (vključen prizidek) = <u>158*1.5 = 237m<sup>2</sup></u></p> <p>Nova bruto tlorisna površina stavbe (vključen prizidek)= <u>270,2+50 = 320,2m<sup>2</sup></u></p>	
--	--

<b>ODLOK (Psz)</b>	kanalizacija	voda	ceste	JP	EO	<b>KP_skupaj</b>
STAR brez prizidka	613 €	1.601 €	1.540 €	116 €	6 €	3.876 €
<b>NOV (0,5, 0,4, 0,9) brez prizidka</b>	880 €	1.030 €	1.879 €	136 €	4 €	3.929 €
<b>NOV (0,5, 0,4, 0,9) vključen prizidek</b>	1.078 €	1.259 €	2.300 €	167 €	5 €	4.810 €
<b>Razlika</b>						<b>881 €</b>
<b>KP za prizidek (50% oprostitvev) =</b>						<b>440 €</b>

**Primer 10:** priključitev na vodovodno omrežje - stanovanjska stavba, parcela - 153m<sup>2</sup>, BTP 291.6m<sup>2</sup>, F<sub>nam</sub>=0.7

**Psz = prispevna stopnja kanalizacija, vodovod, ceste**

<p><u>Parcela 953/3 = 102m<sup>2</sup> (zemljišče pod stavbo)</u></p> <p><u>Površina stavbe 1072 = 243,0m<sup>2</sup></u></p> <p><b>Površina gradbene parcele = <u>102*1.5 = 153m<sup>2</sup></u></b></p> <p><b>Bruto tlorisna površina stavbe = <u>243*1,2 = 291,6m<sup>2</sup></u></b></p>	
--	---

ODLOK (Psz)	kanalizacija	voda	ceste	JP	EO	KP_ skupaj	INDEX
STAR	0 €	1.664 €	0 €	0 €	0 €	1.664 €	1,00
<b>NOV (0,5, 0,4, 0,9)</b>	<b>0 €</b>	<b>1.082 €</b>	<b>0 €</b>	<b>0 €</b>	<b>0 €</b>	<b>1.082 €</b>	<b>0,65</b>