



Občina Laško

Mestna ulica 2, 3270 Laško

ŽUPAN

Številka: 3504-2/2016

Datum: 14. 3. 2022

osoppnkamnomrečica.docx

Predlagatelj:

Franc Zdolšek, župan

OBČINSKI SVET

Predlagam, da občinski svet na svoji 18. redni seji obravnava naslednjo

ZADEVO: PREDLOG ODLOKA O OBČINSKEM PODROBNEM PROSTORSKEM NAČRTU ZA KAMNOLOM V REČICI – skrajšan postopek

Gradivo pripravil:

IUP Celje d.o.o.

Oddelek za gospodarske javne službe, okolje in prostor

Finančne obveznosti:

Predlagan Odlok ne bo imel finančne posledice na prihodke proračuna

Predstavnik predlagatelja na seji bo:

Luka Picej, Oddelek za gospodarske javne službe, okolje in prostor

Gradivo obravnavali:

Odbor za urejanje prostora in komunalne dejavnosti dne, 9 .3. 2022.

Pristojnosti in pravna podlaga:

- 21. člen Statuta občine Laško (Ur. list RS, št. 79/2015 - UPB1, 68/18, 61/19),
- Zakona o urejanju prostora - ZUreP-2 (Uradni list RS, št. 61/17),
- Zakona o prostorskem načrtovanju – ZPNačrt (Uradni list RS, št. 33/07, 70/08 – ZVO-1B, 108/09, 80/10 – ZUPUDPP, 43/11 – ZKZ-C, 57/12, 57/12 – ZUPUDPP-A, 109/12, 76/14 – odl. US, 14/15 – ZUUJFO in 61/17 – ZUreP-2).

Predlagam, da Občinski svet Laško v zvezi s predloženo zadevo sprejme naslednji sklepi:

1. **Občinski svet občine Laško sprejme Odlok o občinskem podrobnem prostorskem načrtu za kamnom Rečica po skrajšanem postopku.**
2. **Občinski svet občine Laško sprejme Odlok o podrobnem prostorskem načrtu za kamnom Rečica v predloženi vsebini.**

Priloga:
Predlog odloka,
grafika

Župan Občine Laško
Franc Zdolšek



Obrazložitev:

Podjetje Gratex d.o.o. je podalo vlogo št.: 452/2016-DR-DŠ z dne 20.6.2016 za pripravo Odloka OPPN kamnoloma Rečica, da bo podjetje lahko na osnovi sprejetega Odloka pridobilo listine in dovoljenja za nemoteno delovanje.

Osnova za sprejetje Odloka je bil Odlok o spremembah in dopolnitvah prostorskih sestavin dolgoročnega plana Občine Laško za obdobje od leta 1986 do leta 2000 in srednjeročnega plana Občine Laško za obdobje od leta od leta 1986 do leta 1990 za Občino Laško (Ur. list RS št.: 86/01 in 98/02).

V skladu z veljavno zakonodajo je Občina Laško vodila postopek sprejemanja Odloka. Glavni izdelovalec vse dokumentacije je bilo podjetje IUP d.o.o. iz Celja. Projekt je voden pod številko 320/16.

Sklep o začetku priprave Odloka OPPN je bil sprejet in objavljen v Uradnem listu RS, št.: 52/16 z dne 29.7.2016.

Pripravljen je bil osnutek Odloka in podan vloge za pridobivanje smernic v avgustu 2016. Smernice nosilcev urejanja prostora so bile posredovane v avgustu in septembru 2016.

Ministrstvo za okolje in prostor je izdalo odločbo št.: 35409-4/2018/13 z dne 12.6.2018 s katero je presodilo, da je potrebno izdelati postopek celovite presoje vplivov na okolje. Okoljsko poročilo je izdelalo podjetje Ipsum d.o.o., št.: projekta 33/18 januar 2019, dopolnitev maj 2019, dopolnitev junij 2019.

Dopolnjen osnutek Odloka je bil podlaga za pripravo javnega naznanila o javni razgrnitvi št.: 3504-2/2016 z dne 4.9.2019. Javna razgrnitev je potekala v času od 25. septembra 2019 do 25. oktobra 2019. Javna obravnava je bila 23.10.2019.

Na podan dopolnjen osnutek Odloka so bile podane pripombe in predlogi. V skladu z vsemi deležniki so bila ovrednotena in usklajena stališča in pripombe ter tako dopolnjen predlog Odloka OPPN.

Do januarja 2022 so bila na dopolnjen predlog Odloka pridobljena mnenja, razen KS Rečica.

V januarju 2022 je Ministrstvo za okolje in prostor izdalo Odločbo, da so vplivi plana na okolje, ugotovljeni v postopku celovite presoje vplivov na okolje za Občinski podrobni prostorski načrta za kamnolom Rečica sprejemljivi od upoštevanju omilitvenih ukrepov in spremljanju stanja okolja, določenih v okoljskem poročilu ter, da vse finančne obveze glede izvedbe sanacije in monitoringa deponije jalovine, kakor tudi sanacije in monitoringa saniranega plazju in dolžnost vzdrževanja izvedenih ukrepov bremenijo lastnike zemljišč glede na delež lastništva na območju deponije jalovine.

Skladno z devetim odstavkom 36. člena Odloka je bilo izdelano izvedeniško mnenje o ničelnem stanju objektov na kontaktnem območju OPPN za kamnolom Rečica na objektih Kuretno 3, 4, 4a, 5 in Šmihel 15, 15a in 16, ki bo služilo za morebitno ugotavljanje poškodb na objektih z avtoizvajanja del pri sanaciji kamnoloma Rečica.



Luka Picej,
Vodja režijskega obrata

Na podlagi 273. člena Zakona o urejanju prostora - ZUreP-2 (Uradni list RS, št. 61/17) v povezavi z 61. členom Zakona o prostorskem načrtovanju – ZPNačrt (Uradni list RS, št. 33/07, 70/08 – ZVO-1B, 108/09, 80/10 – ZUPUDPP, 43/11 – ZKZ-C, 57/12, 57/12 – ZUPUDPP-A, 109/12, 76/14 – odl. US, 14/15 – ZUUJFO in 61/17 – ZUreP-2) in 21. člena Statuta Občine Laško (Uradni list RS, št. 79/15 – UPB1, 68/18 in 61/19) je občinski svet Občine Laško na 18. redni seji dne 23.3.2022 sprejel

ODLOK O OBČINSKEM PODROBNEM PROSTORSKEM NAČRTU ZA KAMNOLOM REČICA

Splošni določbi

1. člen

(podlaga za občinski podrobni prostorski načrt)

(1) S tem odlokom se ob upoštevanju Odloka o Občinskem prostorskem načrtu občine Laško (Uradni list RS št. 3/18) sprejme Občinski podrobni prostorski načrt za kamnolom Rečica (v nadaljnjem besedilu: OPPN).

(2) OPPN je izdelalo podjetje IUP d.o.o. Celje, pod številko projekta 320/16 in vsebuje tekstualni in grafični del ter priloge:

- tekstualni del:
 - odlok
- grafični del:

1.0 Izsek iz grafičnega dela OPN občine Laško	M 1:5000
2.0 Situacija obstoječega stanja z inventarizacijo	M 1:1000
3.0 Prikaz vplivov in povezav s sosednjimi območji	M 1:5000
4.1 Ureditvena situacija – 1. faza eksploatacije	M 1:1000
4.2 Ureditvena situacija – 2. faza eksploatacije	M 1:1000
4.3 Ureditvena situacija zaključene sanacije	M 1:1000
5.0 Geodetsko kotirana situacija	M 1:1000
6.0 Situacija s prikazom gospodarske javne infrastrukture	M 1:1000
7.1 Prerez kamnoloma s prikazom oblikovanja končnih etaž	M 1:1000
7.2 Prerez kamnoloma po končani sanaciji	M 1:1000
- priloge OPPN so:
 1. izvleček iz strateškega prostorskega akta
 2. prikaz stanja prostora
 3. strokovne podlage
 4. smernice in mnenja nosilcev urejanja prostora
 5. obrazložitev in utemeljitev OPPN
 6. povzetek za javnost
 7. okoljsko poročilo

2. člen (vsebina OPPN)

(1) Ta odlok določa območje OPPN, načrtovane prostorske ureditve, umestitev načrtovane ureditve v prostor, rešitve in ukrepe za celostno ohranjanje kulturne dediščine, varovanje okolja in naravnih virov ter za varstvo pred naravnimi in drugimi nesrečami, zasnovo projektnih rešitev in pogojev priključevanja objektov na gospodarsko javno infrastrukturo in grajeno javno dobro, etapnost izvedbe prostorskih ureditev in dopustna odstopanja.

(2) Skladno z odločbo Ministrstva za okolje in prostor, št. 35409-4/2018/13 z dne 12. 6. 2018 je izdelano okoljsko poročilo (izdelal Ipsum d.o.o., št. projekta 334/18, januar 2019, dopolnitev maj 2019, dopolnitev julij 2019, dopolnitev april 2021, dopolnitve januar 2022). V tem odloku so upoštevani omilitveni ukrepi, ki izhajajo iz okoljskega poročila.

OPIS PROSTORSKE UREDITVE

3. člen (predmet OPPN)

(1) Območje OPPN je umeščeno v naselje Spodnja Rečica v severozahodnem delu občine Laško. Območje je večinoma obdano z gozdom, le na severni strani je omejeno s poslovno cono Rečica. Po severnem robu območja teče potok Rečica. Območje je dostopno po obstoječi dovozni cesti, ki se na severu priključi na lokalno cesto LC 200171 (Rečica – Šmohor).

(2) Najbližje naselje je Spodnja Rečica (severno od kamnoloma) ter vasici Kuretno in Šmihel (južno od kamnoloma). Stanovanjska hiša oz. gospodarsko poslopje zaselka Kuretno je oddaljeno min. 142 metrov od meje pridobivalnega prostora.

(3) OPPN obravnava pridobivalno območje obstoječega kamnoloma v Rečici v Laškem in gozdne površine, na katerih je območje nekdanjega rudniškega jalovišča.

(4) Nosilec rudarske pravice je GRATEX d.o.o., ki ima sklenjeno koncesijsko pogodbo za gospodarsko izkoriščanje mineralne surovine tehničnega kamna – dolomita in industrijskega dolomita.

(5) Po eksploataciji je predvidena sanacija kamnoloma. Sanacija vključuje tehnično sanacijo (oblikovanje brežin etaž tako, da se čim bolj prilagajajo okoliškemu terenu in zagotavljajo stabilnost etaž) in biološko sanacijo (zagotavljanje primernih rastiščnih razmer in zasaditev glede na fazo pridobivanja).

(6) Strokovne podlage, ki so bile upoštevane pri izdelavi OPPN so:

- Rudarski projekt za pridobitev koncesije za izkoriščanje, izdelal Železnikar Control, št. projekta 5-11/2015-VŽ, oktober 2015;
- Okoljsko poročilo za OPPN za kamnolom Rečica (LAU-50), izdelal Ipsum d.o.o., št. projekta 334/18, januar 2019, dopolnitev maj 2019, dopolnitev julij 2019, dopolnitev april 2021, dopolnitve januar 2022;
- Strokovne podlage s stališča upravljanja z vodami za OPPN kamnolom Rečica v Občini Laško, izdelal HDC d.o.o., št. elaborata 104/2018, oktober 2018;
- Geološko-geomehansko poročilo za OPPN Kamnolom Rečica, izdelal Geosvet, Samo Marinc s.p., št. elaborata 36-12/2018, december 2018;
- Ureditev potoka Rečica od km 0,155 do km 0,444 in odvodnika z območja plazu na južnem pobočju nad potokom Rečica v dolžini 166m, faza PGD, izdelal IZVO-R d.o.o., št. projekta H88/15, november 2018, april 2020;

- Celovito strokovno poročilo o vzrokih plazenja na območju zaprtega rudnika v Rečici nad Laškim v občini Laško, izdelal EHO projekt d.o.o., št. projekta G-37/17, junij 2017;
- Sanacijski načrt z zasaditvijo, izdelal IUP d.o.o., št. 326/16, februar 2017;
- Opredelitev aktivnosti in nadzora po sprejetju OPPN in sanaciji plazu nad tovarno Fragmat v Sp. Rečici (izdelal Tesma d.o.o. Trbovlje, junij 2018).

OBMOČJE OPPN

4. člen (območje OPPN)

(1) Območje OPPN obsega površine obstoječega nadzemnega pridobivalnega prostora za izkoriščanje mineralnih surovin in gozdne površine, ki obsegajo območje nekdanjega rudniškega jalovišča.

(2) Območje OPPN meri 15,9 ha.

(3) V območje OPPN so vključena zemljišča oziroma deli zemljišč s parcelnimi številkami:

-k.o. Rečica: 1102/12 , 1276/11,

-k.o. Šmihel: 39/1, 39/3, 40/2, 43/1, 41/3, 43/4, 43/5, 43/7, 1377/3, 199/3, 127/1, 127/3, 127/5, 127/6 , 128/2, 128/12, 128/15, 128/3, 128/4, 128/6, 128/7.

(4) Pri čemer območje plazu in jalovišča obsega zemljišča oziroma dele zemljišč s parcelnimi številkami: 39/3, 40/2, 41/3, 128/2 vse k.o. Šmihel.

(5) V primeru odstopanja števil parcel navedenih v prejšnjem odstavku in stanja glede na grafični prikaz velja grafični prikaz.

5. člen (posegi zunaj območja OPPN)

Zunaj območja OPPN je:

-obstoječa dovozna cesta, ki poteka preko zemljišč s parcelnimi številkami 43/9, 43/4, 43/1, k.o. Šmihel,

-tehnica in vstopni objekt na zemljiščih s parcelnimi številkami 1377/3 in 41/3, k.o. Šmihel.

UMESTITEV NAČRTOVANE UREDITVE V PROSTOR

6. člen (vplivi in povezave prostorske ureditve s sosednjimi območji)

(1) Območje OPPN se nahaja v severozahodnem delu občine Laško, v naselju Spodnja Rečica. Vključuje vzhodno pobočje Bebrovega hriba do potoka Rečica na severu.

(2) Območje OPPN se navezuje na lokalno cesto LC 200171 Rečica – Šmohor in na obstoječo javno cestno omrežje.

7. člen

(vrste gradenj)

Na območju OPPN so dovoljene:

- gradnje objektov, inštalacij in postavitvev tehničnih naprav za pridobivanje mineralnih surovin,
- gradnje objektov komunalne infrastrukture,
- postavitvev začasnih spremljajočih objektov, gradbenih strojev in mehanizacije za namen izkopa in predelave kamna,
- odstranitev objektov,
- gradnja in rekonstrukcije gozdnih poti in dovoznih cest.

8. člen

(vrste dopustnih dejavnosti)

(1) Na območju OPPN so dovoljene naslednje vrste objektov, opredeljene v skladu s predpisi o enotni klasifikaciji vrst objektov (CC-SI):

- gradbeni inženirski objekti:
- objekti za pridobivanje in izkoriščanje mineralnih surovin (2301),
- gradbeni inženirski objekti (ceste, lokalni cevovodi, lokalni elektroenergetski vodi in lokalna komunikacijska omrežja).

(2) Na območju OPPN je dovoljena postavitvev nezahtevnih in enostavnih objektov, opredeljenih v skladu s predpisi o vrstah objektov glede na zahtevnost:

- nezahtevni objekti: majhna stavba, ograja, podporni zid,
- enostavni objekti:
- ogreja, podporni zid, priključki na objekte gospodarske javne infrastrukture in daljinskega ogrevanja: priključek na cesto, priključek na objekte energetske infrastrukture (elektrovod, plinovod, toplovod), priključek na objekte za oskrbo s pitno vodo in priključek za odvajanje odpadne vode, priključek na komunikacijska omrežja (kabelska, telefonska omrežja);
- pomožni kmetijsko-gozdarski objekti: gozdne prometnice;
- začasni objekti: začasni objekti namenjeni začasnemu skladiščenju nenevarnih snovi.

9. člen

(opis načrtovanih objektov in površin,
pogoji in usmeritve za projektiranje in gradnjo)

(1) Z idejnim rudarskim projektom je določena tehnična rešitev razvoja kamnoloma do končnega stanja, vključno s sanacijo.

(2) Odkopavanje materiala se bo izvajalo hkrati na vseh terasah razen na osnovnem nivoju, nato se prične s sanacijo etaže in odkopavanjem osnovnega nivoja.

(3) Faze eksploatacije so:

- prva faza eksploatacije obsega etaže v jugovzhodnem delu območja,

- druga faza eksploatacije obsega etaže v osrednjem in severozahodnem delu območja ter

- tretja faza eksploatacije obsega osnovno etažo (kota 250 m n.v.).

(4) Predvideni končni rob kamnoloma na jugozahodni strani je na koti okoli 370 m n.v.. Predvidena je osnovna etaža kamnoloma in sicer na koti okoli 250 m n.v.. Skupna končna oziroma največja višinska razlika je 120 metrov.

(5) Predvidene nove kote etaž od spodaj navzgor:

- | | |
|----------------------------|-----------------------------------|
| - osnovna etaža na koti | 250 m n.v., |
| - prva etaža na koti | 270 m n.v., |
| - druga etaža na koti | 290 m n.v., |
| - tretja etaža na koti | 305 m n.v., |
| - četrta etaža na koti | 320 m n.v., |
| - peta etaža na koti | 335 m n.v., |
| - šesta etaža na koti | 350 m n.v., |
| - sedma etaža, vrh na koti | 370 (365) m n.v. (pristopna pot). |

(6) Vhod na osnovno etažo kamnoloma je s severne strani z odcepom z lokalne ceste. Dostop do etaž je po dostopni cesti iz vzhodne strani preko gospodarske cone do lokalne ceste.

(7) V vzhodnem delu kamnoloma je predvidena začasna lokacija jalovine. Lokacija jalovine se lahko spremeni, skladno s potekom eksploatacijskih del.

(8) Na območju obstoječega plazu, severozahodno izven območja pridobivalnega prostora kamnoloma, ni dopustno odlagati odpadne jalovine ali katerega drugega materiala.

(9) Dela se izvajajo z upoštevanjem vseh predpisanih in dogovorjenih ukrepov za varstvo pri delu in varnost okolice in okolja. Med izvajanjem del se, razen pogonskega goriva in razstreliva, ne uporabljajo nevarne snovi.

(10) Opredelitev del na območju OPPN:

- pripravljala dela: odpiranje kamnoloma, priprava dostopnih poti in transportnih poti za odvoz materiala, označitev ter zavarovanje pridobivalnega prostora, odstranjevanje zgornjega humusnega dela ter deponiranje na začasnih deponijah znotraj pridobivalnega prostora,
- pridobivanje materiala nad koto +250 m n.v. in do kote +370 m n.v.,
- izkopavanje, premetavanje, nakladanje in odvoz,
- pridobivanje materiala od kote +370 m n.v. do kote +250 m n.v.,
- izkopavanje, premetavanje, nakladanje in odvoz,
- tehnična sanacija izkoriščenih delov kamnoloma,
- biološka sanacija.

(11) Smer odkopavanja oziroma izvajanja del napredovanja odkopne fronte se bo določila z rudarskim projektom za izvedbo.

(12) Parametri delovnih etaž:

- etaže so višine ca. 20 m,
- etaže (etažne ravnine) so širine od 5 do 6 m, lahko so tudi širše,

- delovni naklon etažnih brežin je 70°,
- točni parametri etaž se določijo v rudarskem projektu za izvajanje del.

(13) Parametri končnih etaž:

- etaže so višine od 15 m do 20 m,
- etaže so širine od 5 m do 6 m, lahko so tudi širše,
- končni naklon etažnih brežin je 60° ali manj,
- generalni naklon kamnoloma je 48°,
- točni parametri se določijo v rudarskem projektu za izvajanje del. Etaže so označene s številko, ki predstavlja približno koto etažne ravnine v m n.v...

(14) Konstrukcija kopa:

- pridobivanje se izvaja od zgoraj navzdol in obratno s sprotno tehnično sanacijo izkoriščenih delov, po etaži, določene višine. Pridobivanje poteka z buldožerjem, s katerim najprej odkrijejo odkrivko, nato pa odrivajo pretrto kamnino odzgoraj navzdol, v manjši meri tudi z razstreljevanjem,
- ob pridobivanju se izdelata končna brežina do meje dovoljene eksploatacije. Etaže ob končni brežini se izdelajo tako, da se delovne višine etaž razpolovijo po višini. Nakloni delovnih brežin so 70°, naklon končne brežine pa znaša 48°.

(15) Zaloge

- V pridobivalnem prostoru je ocenjeno 877.812 m³ razpoložljive zaloge materiala v raščenem stanju. Predviden letni izkop bo ca. 65.000 m³ materiala v raščenem stanju. Doba izkoriščanja kamnoloma bo ca. 14 let.

(16) Objekti na separaciji se ohranjajo. Postavitev novih ni predvidena, razen če bo to nujno zaradi obsega dela v kamnolomu. Poleg oblikovanja novih etaž in gradnje dostopnih poti na etaže je možna še rekonstrukcija z obnovo objektov, odstranitev objektov in vzdrževalna dela. Območje kamnoloma se zaradi varnosti praviloma ogradi.

10. člen
(dopustni posegi)

(1) Predvidena je eksploatacija v okviru opredeljenega pridobivalnega prostora in priprava dostopnih poti na posamezne delovne etaže, posek gozda in čiščenje podrasti, odstranjevanje humusnega pokrova in njegovo deponiranje, odkopavanje, pridobivanje materiala (drobljenje materiala v ležišču), vrtanje in miniranje, prerivanje in premetavanje odkopanega materiala, oblikovanje delovnih etaž in dostopnih poti za gradbeno mehanizacijo.

(2) Posek gozda in čiščenje podrasti se opravi kot golosek, praviloma od zgoraj navzdol in na celotni površini ali na delih pridobivalnega prostora posamezne faze, ki se določijo na podlagi letnega načrta napredovanja rudarskih del.

(3) Odstranjevanje humusnega pokrova se opravi na celotni površini ali delih pridobivalnega prostora posamezne faze z odrivanjem na robove pridobivalnega prostora. Odstranjeni humus se deponira in hrani v kupih višine do 2,0 m z nabrazdano površino in zatravitvijo s travnimi mešanicami ter deteljo. Po končanem odkopu se uporabi za sanacijo kamnoloma.

(4) Pridobivanje materiala – z bagrskim odkopom z vrtanjem in miniranjem ali brez vrtanja in miniranja ter bagrskim odkopom.

(5) Vrtanje minskih vrtin se opravlja z metodami vrtanja vrtin srednjega premera z usmerjenim miniranjem. Pri vrtanju se uporabi oprema, ki ima urejeno zbiranje prahu.

- (6) Razstreljevanje se opravlja z uporabo milisekundnega načina miniranja (elektrozstreljevanje). Uporabi se najstrožje kriterije – norme za varnost pred razmetom, zračnim udarnim valom in potresi.
- (7) Prerivanje in premetavanje materiala se vrši od zgoraj navzdol, lahko preko več etaž skupaj. Poleg prerivanja je dovoljen odvoz odkopanega materiala s posameznih delovnih etaž z vozili, kolikor to dopuščajo varnostni ukrepi.
- (8) Na obrobju kamnoloma se postavi zaščitna žičnata ograja višine do 2,2 m.

11. člen (sanacija)

- (1) Sanacija kamnoloma se sestoji iz tehnične in biološke sanacije.
- (2) V okviru tehnične sanacije se izvrši dokončno oblikovanje etaž. Kot prvi ukrep je stabilnost brežine, ki je zagotovljena s pravilnim in natančnim izvajanjem del zlasti ob brežinah. Naklon je stabilnostno preverjen in daje zadostno varnost (varnostni faktor > 1,3; kjer faktor varnosti ni zagotovljen se le-ta zagotovi z ustreznimi dodatnimi ukrepi za doseg ustreznih faktorjev varnosti). Na notranjem robu posamezne etaže se izdelata mulda v širini ca. 50 cm. Na izdelane in poravnane police se nanese kamnolomska jalovina in predelana zemljina ter humus. Na ta način se omogoči nadaljevanje sanacije z biološko sanacijo.
- (3) V okviru biološke sanacije se na predhodno poravnana tla nasuje kamnolomska jalovina in zemljina v debelini vsaj 50 cm (20/30 cm jalovine + 20/30 cm humusa) ter izvrši zatravitev in posamično saditev drevja. Debelina zemljatega nasutja je lahko večja, odvisno od količine kamnolomske jalovine in kamnolomskih materialov, ki nimajo prodajne vrednosti. Upošteva se:
- sajenje se izvaja strnjeno in v večjih potezah. Predlagana gostota saditve je ca. 800-1200 sadik na hektar,
 - po prilagojenem konceptu sanacije se sanira skalna stena opuščenega kamnoloma v vzhodnem delu pridobivalnega prostora. Ta del kamnoloma je opuščen že dlje časa, tako so se mestoma že same zasadile določene rastline in se je skala začela sanirati po naravni poti. Naravno sanacijo je potrebno dopolniti z avtohtono in primerno zasaditvijo, odvisno od širine in dostopnosti etaž,
 - za izvajanje biološke sanacije se upošteva elaborat »Sanacijski načrt z zasaditvijo za kamnolom Rečica, Laško« (izdelal IUP d.o.o., številka projekta 326/16, februar 2017), kjer so natančneje opredeljeni vzorec saditve in izbor sadik (listavci: črni gaber, maklen, divja češnja, bukev, breza, trepetlika, iglavci: rdeči bor, macesen, grmovnice: leska, šipek, dobrovita, glog, ipd.).
- (4) Faze sanacije so:
- po prvi fazi eksploatacije se izvede tehnična in biološka sanacija etaž v jugovzhodnem delu območja,
 - po drugi fazi eksploatacije se izvede tehnična sanacija etaž v osrednjem in severozahodnem delu območja,
 - po tretji fazi eksploatacije in tehnični sanaciji vseh etaž in osnovne etaže se v celoti izvede še biološka sanacija.
- (5) Količina odrivke je ca. 100.000 m³. Ta material je skladno z rudarskim projektom predviden za sanacijo kamnoloma. Na sedanji osnovni etaži je deponija ca. 20.000 m³ zemlje, zato dodaten material za sanacijo ni potreben. Viška jalovine ne bo. Jalovina se deponira zgolj znotraj pridobivalnega prostora na začasnih deponijah znotraj pridobivalnega prostora. Na območju plazu in jalovišča ni dopustno deponirati.
- (6) Po opustitvi izkoriščanja oziroma sanaciji okolja in odpravi posledic, ki so nastale pri izvajanju rudarskih del je potrebno izvesti ukrepe zavarovanja, tako, da se izključi nevarnost za zdravje ali življenje ljudi in živali ter možni povzročitelji onesnaževanja okolja oziroma predvidljive škode na objektih in okolju.

POGOJI PRIKLJUČEVANJA OBJEKTOV NA GOSPODARSKO JAVNO INFRASTRUKTURO IN GRAJENO JAVNO DOBRO

12. člen (cestno omrežje)

(1) Po severovzhodni strani obravnavanega območja poteka obstoječa dovozna cesta, ki se severno priključi na lokalno cesto LC 200171 Rečica – Šmohor. Z dovozne ceste je urejen dovoz v območje kamnoloma, preko vstopno/izstopne tehtnice. Pri odvozu materiala iz kamnoloma je potrebno upoštevati osne obremenitve obstoječih prometnic.

(2) Dostopne poti na delovne etaže se uredijo od severne in južne dostopne poti, ki vodita do vrha kamnoloma. Poti se izvedejo kot »buldožerske« poti, širine najmanj 4,0 m oziroma v čvrstem raščenem terenu najmanj 3,0 m. Dostopne poti do posameznih etaž so hkrati tudi dostopne poti do sosednih gozdnih površin. Zagotoviti je potrebno utrditev transportnih dostopnih poti in na njih urediti primerno odvodnjavanje tako, da se meteorne vode nekontrolirano ne iztekajo po pobočju in javnih cestah na katere se priključujejo. Po izvedbi posega jih je potrebno ohraniti oziroma urediti, da se ohrani dostop do gozda ob predhodnem soglasju lastnika zemljišča.

(3) Zaradi prekomernega obremenjevanja občinskih javnih cest (zaradi odvoza materiala iz kamnoloma) in povzročitve morebitnih poškodb na javni cesti, lastnik rudarske pravice poravnava sorazmerni del stroška za obnovo obrabljenih cest lokalni skupnosti.

13. člen (vodovodno omrežje)

(1) Na območju OPPN poteka primarni vodovod iz zajetij Jožefa in Govce v Rudniku Laško (vodno dovoljenje št. 35527-2/2005-26, z dne 5. 1. 2013, ter odločba o spremembi vodnega dovoljenja št. 35527-74/2015-5, z dne 31. 5. 2016), iz glavnega rova in naprej po dovozni cesti v smeri proti vzhodu. Glavni rov rudnika je hkrati dostop do vodnih zajetij in črpališča za oskrbo s pitno vodo Občine Laško in se vzdržuje za potrebe pitne vode. Imetnik rudarske pravice mora omogočiti dostop in vzdrževanje izvajalcu GJS oskrbe s pitno vodo do vodnih zajetij.

(2) Vsa dela na območju OPPN je potrebno izvesti po pravilih stroke in skladno s sprejetim tehničnim pravilnikom o javnih vodovodih v Občini Laško.

(3) Upravni del kamnoloma je v poslovni coni Rečica, v neposredni bližini, kjer so sanitarije in ostali tehnični prostori ter možnost vode za tehnološke potrebe iz javnega vodovoda.

(4) Vodo za gašenje bo mogoče zajemati iz bližnjega vodotoka.

14. člen (kanalizacijsko omrežje)

(1) Na območju OPPN ni fekalnega kanalizacijskega omrežja. Priključek ni predviden.

(2) Na območju OPPN je izvedena meteorna kanalizacija. Padavinske vode na ožjem območju kamnoloma Rečica pretežno pronicajo direktno v razpoklinsko porozno dolomitno hribinsko osnovo. Zastajanje meteornih vod je zanemarljivo tudi ob večjih nalivih, odtok je speljan preko zadrževalnika in usedalnika v Rečico. Ustreznost dimenzij zadrževalnika je potrebno v nadaljnjih fazah projektiranja preveriti s hidravličnim izračunom. Usedalnik je treba redno čistiti in vzdrževati.

(3) Odvod padavinskih voda se načrtuje tako, da ni nenadzorovanega odvajanja vode po erozivnih oz. plazljivih zemljiščih in tako, da ni ogrožena stabilnost zemljišča.

(4) Izpusti padavinskih odpadnih vod v vodotok Rečica se načrtujejo tako, da ne segajo v svetli profil vodotoka. Izpustne glave se načrtuje pod naklonom brežin vodotoka. Na območju izpustov mora biti struga ustrezno zavarovana pred vodno erozijo. Projektna rešitev odvajanja in čiščenja padavinskih in komunalnih odpadnih voda mora biti usklajena z veljavnimi predpisi.

15. člen (elektroenergetsko omrežje)

- (1) Preko območja OPPN potekajo obstoječi nizko, srednje in visokonapetostni elektroenergetski vodi.
- (2) V območju dovozne ceste poteka obstoječi NN podzemni električni vod, ki služi za napajanje črpališča za rudnik. Obstoječi NN podzemni vod je potrebno upoštevati kot omejitveni faktor v smislu varovalnega pasu, kateri znaša 1 m od osi NN podzemnega električnega voda. Obstoječi vod se že nahaja v zaščitni cevi.
- (3) Ob vhodu v rudnik se nahaja obstoječa priključna merilna omarica z merilnim mestom. V kolikor bo pri ureditvi vhoda v rudnik tangirana, je isto potrebno prestaviti izven območja ureditve vhoda, kar je potrebno obdelati v kasnejši projektni dokumentaciji.
- (4) Ob robu območja pridobivalnega prostora kamnoloma poteka večsistemski SN nadzemni vod, katerega varovalni pas ne posega v območje predvidenih ureditev.
- (5) Za potrebe kamnoloma se električna energija pridobiva iz obstoječe transformatorske postaje TP Gratex – Tuja 005, severno od pridobivalnega prostora, na parceli št. 1102/12 k.o. Rečica. Obstoječi objekti v kamnolomu so že priključeni na distribucijsko omrežje preko merilnega mesta št. 188683 z zakupno priključno močjo 518 kW v odjemni skupini 'Odjem na SN', katero se nahaja v transformatorski postaji TP Gratex- Tuja.
- (6) Pri načrtovanju je potrebno upoštevati prenosne elektroenergetske objekte in njihove varovalne pasove in sicer znaša širina varovalnega pasu elektroenergetskih daljnovodov za napetostni nivo 110 kV in pripadajočih razdelilnih transformatorskih postaj 30 m (15 m levo in 15 m desno od osi DV).
- (7) Za vsako graditev objekta v koridorjih obstoječih in predvidenih prenosnih daljnovodov je potrebno pridobiti soglasje upravljalca. Upoštevati je potrebno predpise, ki določajo pogoje in omejitve gradenj, uporabe objektov in opravljanje dejavnosti v območju varovalnega pasu elektroenergetskih omrežij.
- (8) Za vsak poseg v elektroenergetski varovalni pas je potrebno izdelati ustrezno projektno dokumentacijo oz. elaborat križanja. Investitor oz. projektantska organizacija, ki bo projektirala križanje, mora na projektne rešitve pridobiti soglasje upravljalca vodov.
- (9) Pri gradnji je treba upoštevati določila predpisov o varstvu pri delu pred nevarnostjo električnega toka ter predvideti, da se deli teles, ročice gradbenih strojev ali drugi predmeti ne približajo faznim vodnikom za napetostni nivo 110 kV na manj kot 3 m. Investitor je zadolžen za upoštevanje pravil za varno delo v bližini elektroenergetskih naprav.
- (10) Miniranje v bližini visokonapetostnih vodov je potrebno izvajati tako, da ne pride do poškodb daljnovodov. Odgovornost za povzročeno škodo nosi investitor oz. izvajalec minerskih del, zato je izbor primerne tehnologije vrtno minerskih del njegova odgovornost. Pri miniranju je potrebno upoštevati tudi induktivni vpliv na vžigalne tokokroge, zato je potrebno izvajati aktiviranje razstreliva z detonacijsko vrstico.
- (11) V primeru poškodbe ozemljitvenega sistema je investitor dolžan sanirati poškodbo v prisotnosti predstavnika upravljalca vodov. Za vsa mesta, kjer bodo dela križala ozemljila, je investitor oz. izvajalec del dolžan opraviti kontrolne meritve ozemljitvene upornosti in izdelati poročilo ter ga dostaviti upravljalcu vodov. Če pokažejo preveritve nezadovoljive rezultate, je potrebno izvršiti popravilo ozemljitve stojnega mesta. Upravljalca vodov ne prevzame nobenih stroškov, ki bi nastali na predvidenem objektu v primeru potrebne sanacije ozemljitvenega sistema. Meritve se morajo izvajati ob prisotnosti predstavnika upravljalca vodov.
- (12) O vsaki poškodbi električnih naprav je nemudoma potrebno obvestiti upravljalca. Odgovornost investitorja je, da zagotovi stabilnost odkopnega roba kamnoloma in s tem varnost naših obstoječih objektov in možnost izgradnje predvidenih.

(13) Za vsak poseg v varovalni pas daljnovodov skladno s deveto točko 11. člena Pravilnika o pogojih in omejitvah gradenj, uporabe objektov ter opravljanja dejavnosti v območju varovalnega pasu elektroenergetskih omrežij (Uradni list RS, št. 101/10) investitor-lastnik nepremičnin dolžan skleniti pogodbo s sistemskim operaterjem o ustanovitvi služnosti za postavitve, rekonstrukcijo, vzdrževanje, nadzor in obratovanje elektroenergetskih vodov, v kolikor takšna pogodba še ni sklenjena.

16. člen
(javna razsvetljava)

Javna razsvetljava ni predvidena.

17. člen
(omrežje elektronskih komunikacij)

(1) Obravnavani kontejnerji znotraj kamnoloma imajo obstoječ telefonski priključek. Trasa priključka poteka od kontejnerjev proti severozahodu do poslovnih objektov kamnoloma, izven meje podrobnega načrta.

(2) Pri vseh posegih v prostor je potrebno upoštevati trase obstoječega TK omrežja in jih določiti z zakoličbo. Glede na pozidavo oziroma komunalno ureditev jih je potrebno ustrezno zaščititi ali prestaviti.

**REŠITVE IN UKREPI ZA CELOSTNO OHRANJANJE
KULTURNE DEDIŠČINE**

18. člen
(kulturna dediščina)

(1) Na območju OPPN ni registriranih enot kulturne dediščine vpisanih v register nepremične kulturne dediščine ali razglašeni za kulturni spomenik.

(2) Ob vseh posegih v zemeljske plasti velja obvezujoč splošni arheološki varstveni režim, ki najditelja (lastnika zemljišča, investitorja, odgovornega vodjo del) ob odkritju arheološke ostaline zavezuje, da najdbo zavaruje nepoškodovano na mestu odkritja in o najdbi takoj obvesti pristojno enoto Zavoda za varstvo kulturne dediščine Slovenije. Zaradi varstva arheoloških ostalin je potrebno pristojni osebi Zavoda za varstvo kulturne dediščine Slovenije omogočiti dostop do zemljišč, kjer se bodo izvajala zemeljska dela, in opravljanje strokovnega nadzora nad posegi.

**REŠITVE IN UKREPI ZA VAROVANJE OKOLJA,
NARAVNIH VIROV IN OHRANJANJE NARAVE**

19. člen
(varstvo zraka)

(1) V času izvajanja del se bo onesnaženost zraka povečala le neposredno na delovišču. Zaradi aktivnosti delovne opreme in tovornih vozil bodo prisotne obremenitve zraka s prašnimi delci ter z izpušnimi plini vozil. Glede na dinamiko del ter relativno veliki prostor, je to onesnaževanje majhno do zmerno. V procesu pridobivanja, zaradi naravne vlažnosti materiala, ne nastaja veliko prahu. Problem lahko nastane ob daljšem sušnem obdobju, v tem času je potrebno material nekoliko vlažiti. Prevozne poti morajo biti speljane po terenu, s katerega je odstranjen humusni material. Zaradi vsega navedenega v procesu normalno ni pričakovati omembe vrednih emisij prahu.

(2) Prah nastaja v glavnem pri treh operacijah in sicer.

- pri vrtnanju minskih vrtin,

-pri miniranju in

-pri premetavanju oz. prerivanju materiala.

(3) Prah pri miniranju realno ni možno omejiti ali bistveno zmanjšati. Zaradi tega je potrebno miniranja prilagoditi vremenskim razmeram, oziroma le-to izvesti v času, ko veter ne piha po dolini v smeri naselja, to je v smeri severa oziroma severovzhoda.

(4) Prah pri premetavanju oz. prerivanju materiala realno ni možno bistveno zmanjšati. Tudi za to delo veljajo enaki ukrepi, to je delo je potrebno izvajati v primernih vremenskih razmerah.

(5) V preostalem procesu pridobivanja – odkopavanja in nakladanja, zaradi naravne vlažnosti, ne nastajajo omembe vredne količine prahu. Začasne dovozne poti v kamnolomu se po potrebi vlažijo.

20. člen (varstvo voda)

(1) Po evidencah Direkcija RS za vode se obravnavano območje ne nahaja v območju vodovarstvenih pasov vodnih virov. Pri načrtovanih posegih v prostor je potrebno upoštevati meje priobalnega zemljišča, ki segajo 5 m od meje vodnega zemljišča na vodah 2. reda, razen v posebnih primerih, ki jih določa 37. člen ZV-1. Na območju OPPN je vodotok 2. reda Rečica. V grafičnem delu je prikazan tudi 5 m priobalni pas vodotoka. Predvideni posegi niso predvideni na območju vodotoka ali priobalnega pasu.

(2) Na območju obravnavanega OPPN - kamnoloma Rečica ni površinskih aktivnih vodotokov, kot tudi ne izvirov ali solišč podtalnice, kar kaže na globlji prosti nivo podtalnice. Odvod meteornih vod je speljan preko zadrževalnika in usedalnika v Rečico.

(3) Usmeritve:

- Energente uporabljajo vsi premični delovni stroji v kamnolomu (vrtalni stroji, buldožer, nakladalniki in bagri, mobilne drobilne in sejalne naprave) ter vozila, ki prihajajo v kamnolom. Pretakanje goriva v kamnolomu ni dovoljeno.
- Med gradnjo ni dovoljeno odlagati gradbenega in izkopanega materiala na vodna ali priobalna zemljišča, na brežine in v pretočne profile vodotokov, na poplavno ogrožena območja, na nestabilna mesta ali na mesta, kjer bi lahko prišlo do splazitve ali erodiranja. Po končani gradnji je potrebno odstraniti vse za potrebe gradnje postavljene provizorije in odstraniti vse ostanke začasnih deponij.
- Gospodarska razstreliva se uporablja v postopku pridobivanja kamna. Omilitveni ukrepi za razstreljevanje morajo biti opredeljeni v načrtu za izvedbo razstreljevanja v skladu s strokovnimi podlagami iz rudarskega projekta, razstreljevanje izvajati v dopoldanskem času.

21. člen (varstvo tal)

(1) Vpliv na tla in rastline bo največji v času izvajanja del – pridobivanju, saj je v tem delu tehnološkega procesa popolnoma umaknjena plodna zemlja in odstranjene vse rastline. Pri končni ureditvi in sanaciji ter biološki obnovi bo vpliv še vedno prisoten, vendar v bistveno manjši meri. Tla in rastlinje se bo v nekaj letih po končanih delih in izvedeni sanaciji in biološki obnovi opomoglo in zaraslo predvsem horizontalne in rahlo nagnjene površine.

(2) Kot ukrepe za varovanje tal je predvideno smotrno ravnanje s humusom ter sprotno izvajanje sanacije in biološke obnove tal.

22. člen (varstvo pred hrupom)

(1) Območje OPPN je opredeljeno z IV. stopnjo varstva pred hrupom v skladu s predpisi o mejnih vrednostih kazalcev hrupa v okolju, kjer so mejne vrednosti kazalcev hrupa v okolju 75 dBA za dan in 65 dBA za noč, kritične pa 80 dBA za dan in 80 dBA za noč.

(2) Za zmanjšanje emisij hrupa med gradnjo se izvajajo naslednji ukrepi:

- uporabljajo se delovne naprave in gradbeni stroji, ki so izdelani v skladu z emisijskimi normami za hrup gradbenih strojev po določenih predpisih o emisiji hrupa strojev, ki se uporabljajo na prostem,
- dovoljene so občasne in kratkotrajne prekoračitve mejnih vrednosti v času miniranja,
- ob uporabljeni delovni opremi in procesu ni pričakovati preseganja dovoljene ravni hrupa v bližnjih stanovanjskih objektih, ki so oddaljeni ca 142 m,
- vsi stroji in oprema morajo biti ustrezno tehnično opremljeni za zmanjševanje hrupa ter redno vzdrževani in nadzorovani.

(3) Na osnovi predpisov o varstvu okolja je potrebno pri izvajanju del spremljati hrup, skladno s predpisi.

(4) V času obratovanja je potrebno izvesti ocenjevanje za dejavnosti in naprave, za katere je skladno z veljavno zakonodajo predpisano, zavezanec za meritve je upravljavec vira hrupa.

23. člen

(ravnanje z odpadki)

(1) Na območju OPPN ni predvidenih komunalnih odpadkov, saj je upravni objekt kamnoloma v neposredni bližini v poslovni coni Rečica.

(2) Vse odpadke se zbira in manipulira skladno s področnimi predpisi. Odpadke se hrani v skladu z načrtom ravnanja z odpadki.

24. člen

(ohranjanje narave in vidnih značilnosti prostora)

(1) V mejah ureditvenega območja OPPN za kamnolom Rečica ni evidentiranih naravnih vrednot, zavarovanih območij ali območij pomembnih za biotsko raznovrstnost.

(2) Ureditev potoka Rečica in odvodnika z območja plazu na južnem pobočju nad potokom Rečica, se nahaja na območju daljinskega vpliva na posebno varstveno območje (območje Natura 2000) Savinja Celje - Zidani Most (ID 3000376).

(3) Za zmanjšanje vplivov posega na stanje kvalifikacijskih vrst območja Natura 2000 naj se upoštevajo naslednji omilitveni ukrepi:

- Z izvedbo ustreznih tehničnih rešitev se prepreči kaljenje vode dolvodno od mesta posega.
- V času del je treba paziti, da ne pride do onesnaženje vode zaradi izpiranja materiala z območja gradbišča, izpusta naftnih derivatov in maziv iz gradbenih strojev. Prepreči se onesnaženje vode in stekanje betonskih odplak v vodo.
- V strugi Rečice se ne gradi pragov in drugih ovir, ki bi onemogočali prehod vodnim živalim iz Savinje v srednji in zgornji tok Rečice in njene pritoke s stalno vodo.

(4) Varstvena priporočila za izvedbo posegov na vodotoku Rečica:

- Dela v strugi Rečice se izvedejo na način, da bo v času nizkih pretokov voda skoncentrirana v manjšem delu struge in ne po celotni širini struge. S tem so omogočene ustrezne globine vode za življenje vodnih organizmov.
- Poravnanih klasičnih kamnometov se ne vgrajuje. Kamnomet se razbije z vgradnjo posameznih večjih kamnov oz. nizkih bočnih odbijačev ob brežinah, ki razbijejo vodni tok, ustvarjajo tolmine in skrivališča. V brežino se lahko vgradi nepovezane skale na način, da bodo zagotavljale mesta za skrivališča med in pod stabilnimi kamni.

- V času izvajanja posegov se zagotovi prehodnost vodotoka za vodne organizme, ki bo ribam in drugim vodnim organizmom omogočala prehajanje in prosto razporejanje v vodotoku.
- V čim večji možno meri se ohranja ali na novo vzpostavi obrežna vegetacija.
- Tujerodnih vrst se na območje posega ne vnaša.

(4) Vpliv kamnoloma na vidne značilnosti prostora je prisoten. Z eksploatacijo se bo vidna izpostavljenost kamnoloma še povečala, zato je predvidena sanacija. Po njej bo območje sčasoma prevzelo vlogo naravnega okolja. V petih letih je realno pričakovati, da bodo zasajena drevesa dosegla višino 2–3 m ter tako zakrila najmanj 1/5 višine etaže. Po desetih letih pa je pričakovano kritje do 1/3 celotne višine etaže. V tem času pride še do oksidacije stene, ki dobi nekoliko sivkasto barvo, zato ni več videti barve svežega loma.

25. člen

(varstvo gozdov)

- (1) Na zahodnem robu območja OPPN je opredeljen varovalni gozd. V severozahodnem vogalu je predvidena sanacija deponije jalovine, kjer gradnja objektov in odlaganje materiala ni dovoljena.
- (2) Dostopne poti do posameznih etaž so hkrati tudi dostopne poti do sosednih gozdnih površin. Po izvedbi posega jih je potrebno ohraniti oziroma urediti.
- (3) Po končanem pridobivanju je predvidena sanacija posameznih etaž, za kar se izdelava zasaditveni načrt.
- (4) V okviru biološke sanacije se izvedejo potrebna gojitvena in varstvena dela na saniranih površinah.
- (5) Predvidi se posek na robnih delih etaž pri dokončni ureditvi le teh. Pri tem je potrebno tudi v nižje ležečih delih odstraniti vse drevje, ki bi lahko bilo potencialno poškodovano pri gravitacijskem presipanju materiala s posamezne etaže. Zaradi ohranjanja fiziološko močnega drevja na novem gozdnem robu je potrebno posekati vse večje drevje še v pasu do dva metra od gornjega roba odkopne brežine (ohranjanje koreninskih sistemov) ter v območje kamnoloma nagnjeno drevje.
- (6) Predvidi se selektivni posek posameznih dreves z morebitnimi izrazito ekscentričnimi krošnjami, segajočimi v smeri kamnoloma. Takšen posek se lahko izvede tudi v pasu 5 metrov od gornjega roba odkopne brežine. Izvajalec se pred posekom posvetuje s krajevno pristojnim revirnim gozdarjem.
- (7) Začasno deponiranje jalovine in plodne zemlje na z gozdnim drevjem poraščenih površinah in na območju plazu ni dovoljeno.
- (8) Dostopne poti do posameznih etaž se uredijo tako, da meteorne vode s teh površin ne povzročajo erozije na sosednjih gozdnih površinah. Morebitne iztoke meteornih vod na sosednje z gozdnim drevjem poraščene površine se utrdi (priporoča se kamnite zložbe) ter uredi tako, da so vode speljane v obstoječ sistem meteorne kanalizacije.
- (9) Gradnja oziroma umeščanje začasnih in pomožnih objektov v gozdu ali na gozdnem robu izven pridobivalnega prostora ni dovoljena.
- (10) Pri izdelavi izvedbenega načrta zasaditve je potrebno upoštevati splošne pogoje s področja gozdarstva:
 - Panje ter viške zemlje iz izkopa, ki bodo nastal pri izvajanju izkopa, se ne sme odlagati v gozd ali v gozdni prostor izven območja razširjenega pridobivalnega prostora. Obsipanje stoječega gozdnega drevja v času pridobivanja ali po dokončni ureditvi objekta ni dovoljeno. Prav tako ni dovoljeno razprostriranje viškov odkopane zemlje po površinah zunaj pridobivalnega prostora, ki so pomlajene. Viške odkopane zemlje, ki jih ni možno uporabiti za oblikovanje funkcionalnih površin ali zasutja, je potrebno odpeljati na urejene deponije gradbenega materiala.
 - Pri poseku in spravilu lesa je potrebno upoštevati določila o izvajanju sečnje, ravnanju s sečnimi ostanki, spravilu in zlaganju gozdnih lesnih sortimentov in določila o varstvu pred požarom v naravnem okolju.

- Drevje se lahko poseka šele po pridobitvi dovoljenja za pridobivanje.
- Drevje za krčitev označi in posek evidentira krajevno pristojni delavec Zavoda za gozdove Slovenije, KE Laško.

26. člen (omilitveni ukrepi)

(1) Tla in relief

- Prepovedano je odlaganje odvečnega odkopnega materiala na sosednja območja, s čimer se prepreči morebitne pojave erozije.
- Preden se stroji umaknejo s police, je potrebno izdelati naklon police proti notranjosti, da se material in hranila ne odnašajo z zgornjih polic na spodnje.
- Ob pojavu morebitnih erozijskih žarišč na območju kamnoloma je potrebno le-te takoj sanirati.
- Potrebno je zagotoviti utrditev planuma prometnice tako, da ne bo prihajalo do spiranja utrditve na sosednja območja, obenem pa očistiti vse že urejene jarke in dražnike, namenjene odvodu meteornih vod.
- Padavinske vode z dostopnih cest in območja eksploatacije se ne smejo odvajati na območje deponije jalovine bivšega rudnika Laško.

(2) Površinske vode

- Izpusti padavinskih odpadnih vod v vodotok se načrtuje tako, da ne segajo v svetli profil vodotoka. Izpustne glave morajo biti oblikovane pod naklonom brežin vodotoka.
- Na območju izpustov mora biti struga ustrezno zavarovana pred vodno erozijo.
- Ob morebitnih začasnih deponijah razsutega peščenega materiala v območju kamnoloma je potrebno sprotno izvajati protierozijske ukrepe, da ne bi prihajalo do spiranja kamnitih frakcij na sosednje površine.
- Vse z gradnjo prizadete površine na območju sanacije plazu je potrebno krajinsko ustrezno urediti.
- Padavinske vode z dostopnih cest in območja eksploatacije se ne smejo odvajati na območje deponije jalovine bivšega rudnika Laško.

(3) Gozd

- Drevje se lahko poseka šele po pridobitvi dovoljenja za pridobivanje.
- Postavitev začasnih in pomožnih objektov za potrebe pridobivanja ni dovoljena.
- Za nemoteno gospodarjenje z gozdovi je potrebno v kar največji možni meri ohraniti obstoječe dostopne poti do gozda. Po izvedbi posega jih je potrebno tako ohraniti oziroma urediti, da bo možen dostop do gozda za potrebe gospodarjenja. Ta možnost mora ostati v funkciji tudi po končni sanaciji kamnoloma, torej jo je potrebno upoštevati pri zasaditvenih delih, kot tudi pri izvedbi varovanja kamnoloma.
- Zaradi termofilnosti območja se priporoča, da se v nasutju uporabi večji delež humusa, oziroma se le tega koncentrira na lokaciji zasaditve.
- Popenjave rastline naj se ne sadi na brežine, saj se namesto spuščanja po brežinah lahko obrnejo na drevesa oz. mlade sadike in povzročijo propad sadnje.
- Obsipanje stoječega gozdnega drevja v času pridobivanja ali po dokončni ureditvi objekta ni dovoljeno. Prav tako ni dovoljeno razprostiranje viškov odkopane zemlje po površinah, ki so pomlajene.

- Posek gozdnega drevja naj se izvede pred začetkom zemeljskih del.
- Pri poseku naj se istočasno poseka tako drevje v območju gradnje, kot tudi morebitna potencialno nevarna drevesa v območju plazišča.
- Posegi v gozd morajo biti izvedeni na način, da bo povzročena minimalna škoda na gozdnem rastju in na tleh.
- Popoln posek vsega drevja ob splazitvi ni sprejemljiv, saj se lahko tako razširi območje splazitve.
- V okviru projekta je zaradi predvidene pogozditve razgaljenih površin potrebno izdelati zasadilni načrt. Zasadilni načrt pregleda in potrdi krajevna pristojna območna enota Zavoda za gozdove Slovenije.
- Na območju splazitve in na novo nastalem gozdnem robu je priporočena dosaditev hitrorastočih vrst.
- Nad odkopno brežino je priporočeno izvesti selektivni posek posameznih propadajočih ali v smeri splazitve nagnjenih dreves.
- Na severnem robu nove gozdne prometnice je potrebno zagotoviti zaščito pred zdrsom hlodovine pri izvleku. Zaščita se izdelava z zemeljskim nadvišanjem nad nasipno brežino in z nagibom gozdne vlake proti odkopni brežini. Po končanih delih je potrebno vzpostaviti prvotno stanje poti.
- Gozdno pot na območju zemeljskega plazu v severozahodnem delu kamnoloma je potrebno po izvedbi posega ohraniti. Za potrebe dostopa do gradbišča je možno uporabiti obstoječe prometnice, pri čemer jih je potrebno po končanih gradbenih delih vzpostaviti vsaj v prvotno stanje. Gradnja novih dostopnih prometnic za potrebe izvedbe posega ni sprejemljiva.
- V kolikor so dela končana v času, ko ozelenitev ni možna (zima, poletje) ali z ozelenitvijo ni možno zagotoviti ustreznega varovanja (strmina), je potrebno izvesti mehanske ukrepe zaščite (na primer varovanje s prekrivanjem z juto, greentex - om, mrežami ipd.).
- Deponiranje gradbenega materiala, gradbenih odpadkov in morebitnih viškov odkopane zemlje v gozdu ali v gozdnem prostoru ni dovoljeno.

27. člen

(spremljanje stanja na območju plazu)

(1) Izdelan je elaborat »Opredelitev aktivnosti in nadzora po sprejetju OPPN in sanaciji plazu nad tovarno Fragmat v Sp. Rečici« (izdelal Tesma d.o.o., junij 2018), ki določa aktivnosti in nadzor po sprejetju OPPN:

- Skladno s svojimi pristojnostmi župan na podlagi statutarnih nalog Občine Laško imenuje komisijo za nadzor izvajanja aktivnosti po sprejetju OPPN na obravnavanem območju ter sanaciji plazu kot svoje strokovno in posvetovalno telo skladno s 43. členom Statuta Občine Laško.

(2) Vse finančne obveznosti glede izvedbe sanacije in monitoringa deponije jalovine, kakor tudi sanacije in monitoring saniranega plazu in dolžnost vzdrževanja izvedenih objektov (po končani sanaciji plazu) bremenijo lastnike zemljišč glede na delež lastništva na območju deponije jalovine, za kar pooblastijo gospodarsko družbo registrirano za izvajanje teh del.

28. člen

(spremljanje stanja)

(1) Nosilec rudarske pravice za izkoriščanje zagotovi redna poročila o spremljanju stanja okolja v času izvajanja za naslednje kazalce:

- srednja letna koncentracija prašnih delcev PM10,
- vrednosti kazalcev hrupa v okolju,

- vrednost seizmičnih meritev hitrosti vibracij pri izvedbi miniranja.

(2) Nosilec rudarske pravice za izkoriščanje občini posreduje podatke o izvedenem monitoringu stanja izbranih kazalcev. Občina pripravi periodično poročilo (na 5 let) in s tem poročilom obvesti pristojno ministrstvo.

REŠITVE IN UKREPI ZA OBRAMBO TER VARSTVO PRED NARAVNIMI IN DRUGIMI NESREČAMI, varstvo pred požarom

29. člen (varstvo pred poplavo)

(1) Predmetna lokacija se nahaja v neposredni bližini vodotoka Rečica. V okviru Prikaza stanja prostora občine Laško so izdelane karte poplavne nevarnosti in določeni razredi poplavne nevarnosti. Z ureditvami znotraj OPPN se ne posega na poplavna območja.

(2) Izdelan je elaborat »Strokovne podlage s stališča upravljanja z vodami za OPPN kamnolom Rečica v Občini Laško« (izdelal HDC d.o.o., št. elaborata 104/2018, oktober 2018), ki podaja:

- da je predvideno območje (gorvodno od prečnega profila P88) izven vplivnega območja vodotoka, saj se nahaja na minimalni koti 250 m n.v., kar pomeni, da vodotok Rečica ne ogroža lokacije kamnoloma,
- da se niveleta meteornege cevovoda (iztok v Rečico) nahaja višje od HQ100 vodotoka oz. je tlačna črta zaledja na višjem nivoju, tako da niso potrebni dodatni ukrepi za izboljšanje stanja.

(3) Na poplavnem območju so prepovedane vse dejavnosti in vsi posegi v prostor, ki imajo lahko ob poplavi škodljiv vpliv na vode, vodna in priobalna zemljišča ali povečujejo poplavno ogroženost območja, razen posegov, ki so namenjeni varstvu pred škodljivim delovanjem voda.

(4) Vsi posegi v prostor, ki bi lahko trajno ali začasno vplivali na vodni režim ali stanje voda, se lahko izvedejo samo na podlagi vodnega soglasja oziroma vodnega mnenja.

30. člen (varstvo pred potresom)

Upoštevati je potrebno cono potresne ogroženosti ter temu primerno prilagoditi način gradnje. Po podatkih Agencije RS za okolje za območje OPPN velja projektni pospešek tal v (g): 0,15 (ARSO Metapodatkovni portal, <http://gis.arso.gov.si/mportal/>). Za nadaljnje projektiranje se uporablja naveden podatek iz karte projektnega pospeška tal.

31. člen (varstvo pred požarom)

(1) Prometni sistem cest omogoča dostop do kamnoloma in objektov, s čimer se zagotavlja dostop z vozili za intervencijo in evakuacijo ter za razmeščanje opreme za gasilce ter pogoje za varen umik živali, ljudi in premoženja. Vodo za gašenje bo mogoče zajemati iz vodotoka.

(2) Vsi objekti na območju morajo biti grajeni skladno s protipožarnimi predpisi.

(3) Vse strojne naprave na območju morajo biti opremljene z ustreznimi gasilnimi aparati.

(4) V kontejnerjih so nameščene gasilni aparati.

(5) Skladiščenje vnetljivih in eksplozivnih snovi na območju OPPN ni dovoljeno.

32. člen (erozivna in plazljiva ogroženost)

(1) Območje OPPN spada v erozijsko območje, v območje običajnih protierozijskih ukrepov. Na erozijskih območjih je treba izvajati ureditve v skladu z veljavnimi predpisi.

(2) Severozahodno izven meje pridobivalnega zemljišča kamnoloma se nahaja območje plaz. Plaz se je sprožil na območju odložene premogovniške jalovine v grapi. Predvidena je sanacija plazu in sanacija potoka Rečica pod območjem plazu.

(3) Predvidena je sanacija plazu. Izdelana je projektna dokumentacija, Ureditev potoka Rečica od km 0,155 do km 0,444 in odvodnika z območja plazu na južnem pobočju nad potokom Rečica v dolžini 166m, faza PGD, izdelal IZVO-R d.o.o., št. projekta H88/15, november 2018, april 2020. Za sanacijo plazu so predvidena naslednja dela in dela opredeljena v četrtem odstavku 27. člena tega odloka:

- Izvede se sidrana pilotna stena dolžine ca. 39 m. Za razbremenitev zgornjega roba deponije rudniške jalovine in izboljšanje stabilnostnih razmer je predvidena delna odstranitev izvedenega nasipa kamnolomskega materiala na severozahodnem delu kamnoloma na robu deponijskega prostora rudniške jalovine ter ublažitev naklonov nasipne brežine.

- Uredi se odvodnjavanje precejnih in površinskih vod zgornjega dela deponijskega prostora s kaskadnima jaškoma, kanalom in izvedbo novega kanaletnega jarka do roba gozdne vlake. Pod betonsko pregrado je predvidena izvedba umirjevalnega tulmuna z iztokom v potok Rečica pod naklonom preko kamnite podpore brežine.

- Gozdna vlaka se na celotnem območju sanacije obnovi, območje se po končanih delih pogozdi.

(4) Sanacija, monitoring deponije jalovine in dolžnost vzdrževanja izvedenih objektov (po končani sanaciji plazu) bremeni lastnike zemljišč glede na delež lastništva na območju deponije jalovine, za kar pooblastijo gospodarsko družbo registrirano za izvajanje teh del.

(5) Izdelan je elaborat »Geološko-geomehansko poročilo za OPPN Kamnolom Rečica« (izdelal Geosvet, Samo Marinc s.p., št. elaborata 36-12/2018, december 2018), ki podaja:

- da je koeficient prepustnosti v širokih mejah in sicer od $k = 2,0 \cdot 10^{-4}$ m/s do $k = 5,0 \cdot 10^{-6}$ m/s,

- da je edini stalni dotok, oziroma odtok podzemnih vod iz opuščenega glavnega rova rudnika Laško, na koti +248,8, z odtokom direktno v strugo Rečice,

- da je nivo podtalnice nekoliko nad koto vode v strugi Rečice,

- da se obravnava območje OPPN kamnolom Rečica lahko deli na v glavnem stabilna območja in lokalni plaz. Stabilna območja, brez znakov labilnosti ali erozije, je celotno območje aktivnega izkoriščanja kamnoloma ter primarna pobočja v okolici. Stabilne so tudi etaže kamnoloma, skozi daljše časovno obdobje. Labilno do plazovito območje je lokacija rudniške jalovine, ki je bila odložena v relativno ozki grapi, zahodno od aktivnega kamnoloma. Debelina zasipa rudniške jalovine je okrog 20 m,

- da v sklopu nadaljevanja izkoriščanja dolomita in sanacije kamnoloma ni predvidenih novih neprepustnih površin (asfaltiranje itd), zaradi česar bodo količine meteornih vod ostale v sedanjih mejah, prav tako pa zmožnost ponikanja le teh v samem kamnolomu. Izvedba dodatnega ponikanja ni smiselna. Stanje pa se bo še izboljšalo po sanaciji (končni ureditvi, zatratitvi etaž) saj bo s tem vpojnost meteornih vod bistveno večja. V sklopu stabilizacije nasutega labilnega območja zahodno od aktivnega kamnoloma (območja plazu) bo izveden podporni objekt, zmanjšanje nagibov nasutega materiala in ureditev odvodnjevanja. Sicer samo labilno območje nima vpliva na obstoječi kamnolom. Vsa zemeljska in odvodnjevalna dela na obravnavanem območju mora nadzorovati geolog.

33. člen (zaščita pri miniranju)

(1) Za vsako miniranje se izdelata Načrt miniranja, z največjo dovoljeno maso razstreliva in zagotavljanju vseh varnostnih zahtev.

(2) Miniranje mora biti načrtovano tako, da je zagotovljena varnost najbližjih objektov.

(3) Na območju morajo biti izvajani vsi varnostni ukrepi za delo v kamnolomih. Poseben poudarek mora biti namenjen varnostnim ukrepom pri miniranju, varnostnim ukrepom pri uporabi detonacijske vrvice, varnostnim ukrepom pri odhranjanju, odkopavanju, premetu, nakladanju, transportu, razkladanju in transportu.

(4) V času izkoriščanja kamnoloma se izvedejo se ukrepi zavarovanja z varnostnimi zemeljskimi nasipi višine najmanj 1,0 m, ki se izdelajo po robu odkopnega polja. Način zavarovanja (izbira ograje in način ter lokacijo postavitve) se določi z rudarskim projektom.

(5) Na dostopni cesti ob vhodu v kamnolom je zapornica. Ob vhodu se namesti informativna tabla s podatki o nosilcu rudarske pravice in izvajalcu rudarskih del ter ustreznimi opozorilnimi znaki.

(6) Usmeritve, ki se podajajo z namenom preprečevanja pojava prekomernih vplivov:

- Miniranje je treba izvajati v skladu s projektom. Upoštevati je treba priporočene detonacijske polnitve in uporabljati takšno tehnologijo pridobivanja mineralne surovine, s katero bodo učinki miniranja (razmet, tresljaji in zračni udar) na okolico v okviru kriterijev, ki so določeni s tujimi standardi (DIN 4150 / nemški standard, ONORM S 9020 / avstrijski standard).
- Ne glede na eksplozivne polnitve posamezne vrtine je priporočena milisekundna zakasnitev vsake vrtine.
- Sprotno je treba obveščati okoliške prebivalce o času predvidenega miniranja.
- Občasno je treba izvajati meritve hitrosti širjenja vibracij v času miniranja pri okoliških objektih.
- Delo polnjenja in mašenja minskih vrtin se mora izvajati pod stalnim nadzorom.
- Ustrezno okoliščinam se vrtine polnijo z manjšo koncentracijo razstreliva (rahljano miniranje).
- Polnitve minskih polj in minska polja je treba prilagajati glede na rezultate seizmičnih meritev.
- Zavarovanje pred razmetom, ko se miniranje izvaja na zgornjih etažah, je treba doseči s pokrivanjem s posebnimi varovalnimi mrežami ali pregrinjali iz gumijastih trakov.
- Za zmanjšanje vplivov zračnega udara pri miniranju je treba ustrezno usmerjati odkopno fronto, da ostanejo naravne prepreke (gozd) za širjenje udarnega vala.

(7) Monitoring vrednosti seizmičnih meritev hitrosti vibracij pri izvedbi miniranja: nosilec rudarske pravice za izkoriščanje mora občasno izvesti meritve hitrosti širjenja vibracij v času miniranja pri okoliških objektih v skladu s standardom za meritve hitrosti vibracij (DIN 4150 / nemški standard, ONORM S 9020 /avstrijski standard). Izvede se vsaj ena meritev vsako leto.

34. člen

(razlitje nevarnih snovi)

Na območju OPPN na povoznih površinah ni pričakovati razlitja olj. Vsa pretakanja goriv se vrši v neposredni bližini v poslovni coni Rečica, na zemljišču investitorja.

ETAPNOST IZVEDBE PROSTORSKE UREDITVE

35. člen

(etapnost)

(1) Izvedbo obravnavanega posega za izkoriščanje v pridobivalnem prostoru, ki neposredno določa količino odkopnih zalog, se razdeli po posameznih etapah v skladu z rudarskim projektom. Sanacija obsega tehnično in biološko sanacijo.

(2) Za dela opredeljena v drugem odstavku 27. člena se pooblasti pristojno gospodarsko družbo registrirano za izvajanje teh del, v roku dveh let od začetka veljavnosti tega odloka.

(3) Posamezne etape morajo biti jasno definirane in opredeljene kot funkcionalno zaključene celote upoštevajoč etapnost, ki ne bo imela negativnih vplivov na okolje. Etapnost:

- po prvi fazi eksploatacije se izvede tehnična in biološka sanacija etaž v jugovzhodnem delu območja,
- po drugi fazi eksploatacije se izvede tehnična sanacija etaž v osrednjem in severozahodnem delu območja,
- po tretji fazi eksploatacije in tehnični sanaciji vseh etaž in osnovne etaže se v celoti izvede še biološka sanacija.

Drugi pogoji in zahteve za izvajanje

36. člen

(obveznosti investitorjev in izvajalcev)

(1) Investitor si mora za pridobivanje mineralne surovine znotraj območja OPPN na podlagi zakona o rudarstvu pridobiti rudarsko pravico.

(2) Za nadaljnje urejanje skladno s tem OPPN je potrebno izdelati predvidene izvedbene in tehnološke projekte: rudarski projekt, krajinski načrt urejanja in sanacije, po potrebi pa tudi druge študije in projekte.

(3) Vsi projekti morajo upoštevati vse smernice in mnenja pristojnih organov in organizacij, ki so izdala mnenje k OPPN ter vse zahteve in pogoje tega OPPN. Ti pogoji morajo biti realizirani v vseh izvedbenih projektih.

(4) Pred eksploatacijo investitor opravi geološke raziskave terena na območju, kjer še niso bile narejene, in upošteva rezultate le-teh.

(5) Izvajalec je dolžan ob odkopu materiala na robovih kamnoloma zavarovati gozdni rob z ureditvijo brežine in postavitvijo zaščitne ograje.

(6) Izvajalec uredi začasno deponijo odkopanega humusa in predvidi deponijo za odlaganje eventualno onesnaženega materiala.

(7) Zagotoviti je potrebno varnost pri miniranju objektov južno od območja kamnoloma.

(8) Pri izvajanju posegov v prostor na obravnavanem območju je izvajalec dolžan zagotoviti dostope do obstoječih objektov in zemljišč v času obratovanja in sanacije, racionalno urediti območje in zagotoviti varen promet. Poleg navedenih pogojev v tem odloku je pri izvajanju del treba upoštevati še naslednje pogoje:

- promet po dovoznih in javnih cestah organizirati tako, da ne bo prihajalo do zastoja,
- v sušnem obdobju je treba vse vozne površine v kamnolomu in izven njega po potrebi vlažiti,
- preprečiti je treba onesnaženje javne ceste ob priključku oziroma v primeru onesnaženja redno čistiti,
- z nadzorom preprečiti dostop nepoklicanim.

(9) Pred sprejemom odloka OPPN na občinskem svetu, nosilec rudarske pravice za izkoriščanje s strani pooblaščenega izvedenca dokumentira stanje in morebitne poškodbe objektov na kontaktnem območju OPPN (Kuretno 3, 4, 4A in 5 ter Šmihel 15, 15a in 16) in pripravi posnetek »nultega« stanja. Primerjava »nultega stanja« s stanjem med in v roku 3 let po sprejemu OPPN služi kot podlaga za ugotavljanje morebitne škode na objektih oz. zemljiščih, ki bi bili posledica eksploatacijskih del v kamnolomu.

37. člen
(merila in pogoji za parcelacijo)

- (1) Načrt parcelacije in koordinate zakoličbenih točk kamnoloma so prikazani v grafičnem delu OPPN.
- (2) Zaradi urejanja lastništva ali delitve parcel je dopustna dodatna (naknadna) parcelacija (npr. prilagajanje obstoječi parcelaciji ipd.), ob upoštevanju določil in meril tega odloka, ki se nanašajo na gradnjo objektov in ureditev parcel.

VELIKOST DOPUSTNIH Odstopanj od funkcionalnih, oblikovalskih in tehničnih rešitev

38. člen
(dopustna odstopanja)

- (1) Odstopanja so dopustna po višini in širini delovnih teras in teras ob končni brežini kamnoloma, pri poteku gospodarske infrastrukture in postavitvi objektov za potrebe izkoriščanja in sanacije, kar se opredeli z rudarskim projektom. Odstopanja so dopustna pri sanaciji plazov, ki je lahko tudi drugačne izvedbe na podlagi ustrezne tehnične rešitve sanacije plazov. Ta odstopanja ne smejo znižati kvalitete življenja prebivalcev na vplivnem območju in ne smejo biti v nasprotju z rešitvami in ukrepi za celostno ohranjanje kulturne dediščine, varovanja okolja, naravnih virov in ohranjanje narave ter za obrambo ter varstvo pred naravnimi in drugimi nesrečami, vključno z varstvom pred požarom ter ne bodo ovirala realizacije OPPN.
- (2) Dopustna so odstopanja od kot terena na posameznih etažah zaradi tehnoloških zahtev na podlagi mnenja geologa.
- (3) Dopustna je sprememba meje pridobivalnega prostora v smislu prilagajanja topografiji terena in izdanih odločb za pridobitev rudarske pravice za izkoriščanje mineralnih surovin.
- (4) Dopustna je uporaba bivšega rova v rudnik za turistične dejavnosti in prezentacijo rudarske dediščine skladno z rudarskim projektom in z izvedbo vseh varnostnih ukrepov.
- (5) Odstopanja ne smejo: spreminjati načrtovani videz območja, poslabšati bivalne in delovne razmere na območju načrta oziroma na sosednjih območjih ter ne smejo biti v nasprotju z javnimi koristmi. Z dopustnimi odstopanji morajo soglašati soglasodajalci, v katerih pristojnosti posegajo ta odstopanja.

**USMERITVE ZA DOLOČITEV MERIL IN POGOJEV
PO PRENEHANJU VELJAVNOSTI PODROBNEGA NAČRTA**

39. člen
(prenehanje veljavnosti OPPN)

Po prenehanju veljavnosti OPPN (ko se OPPN realizira v celoti), se opredeli enota urejanja prostora s podrobnejšimi prostorskimi izvedbenimi pogoji, ki se vključijo v OPN.

KONČNE DOLOČBE

40. člen
(vpogled)

OPPN se hrani v analogni in digitalni obliki in je na vpogled na sedežu Občine Laško in na sedežu Upravne enote Laško. V primeru odstopanj med analogno in digitalno obliko velja analogna oblika.

41. člen
(nadzor)

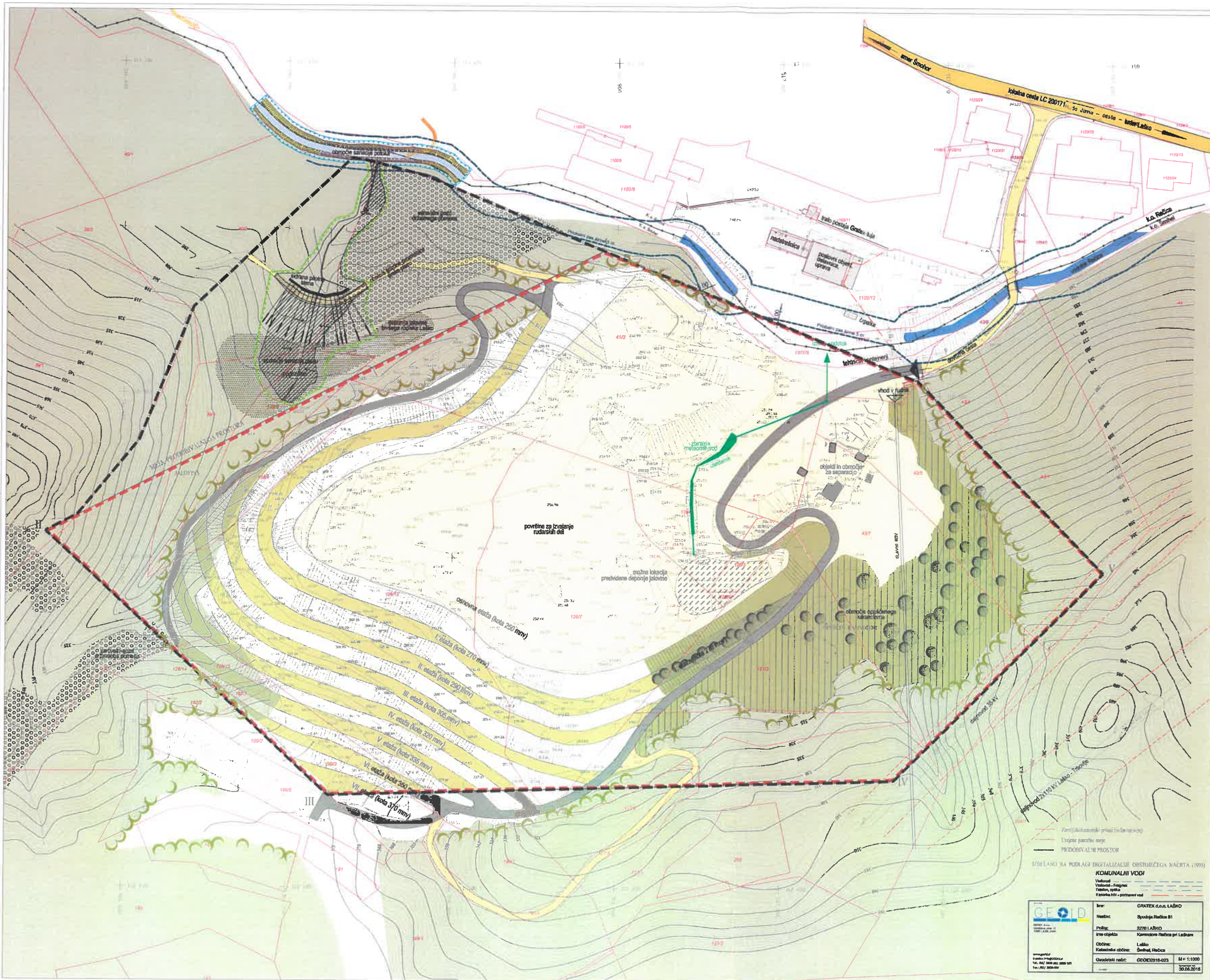
Nadzor nad izvajanjem tega odloka opravljajo pristojne republiške in občinske inšpekcijske službe.

42. člen
(veljavnost odloka)

Odlok začne veljati petnajsti dan po objavi v Uradnem listu Republike Slovenije.

Št.: 3504-2/2016
Laško, dne 14.3.2022

Franc Zdolšek,
Župan Občine Laško



- LEGENDA**
- MEJE
 - MEJA OBMOČJA OPFH
 - MEJA PRIDOBIVALEGA PROSTORA (N: OPH obče Laško)
 - MEJA KRAJESTRANSKE OBČINE
 - PROJEKNE MEJE
 - OBMOČJA VARNOSTNI IN OMEJITEV
 - OSTRTOČE DODI
 - VRHOVNA OZIŠČENEGA POMEHA
 - VRHOVNA / VSEKOVNEGA ROKA
 - CELONO OBMOČJE EKSPLOZIVNE OMEJENE OBČINE (N: OPH obče Laško)
 - 5 METRSKI PROJEKTI PAS OB VODOTOKU
 - GRADENA STRUKTURA
 - OSTRTOČE OBSEDI PARNOLNA (SEPARACIJA Z BOKSI ZA ODLAGANJE FRACIJA)
 - OSTRTOČE OBSEDI OVEN OBMOČJA OPFH
 - POVRŠINE STAVANJA KAMNOLOMA
 - OBMOČJE OPREMLJENEGA KAMNOLOMA
 - OPREMLJEN RUDNIŠKI ROV
 - PREDVIDENA EKSPLOZIVNA OZIŠČENJA (2. faza eksploatacije)
 - PREDVIDENA EKSPLOZIVNA OZIŠČENJA (3. faza eksploatacije)
 - BRČINE
 - VRHOVNA KOTA EKSPLOZIVNE ETIŽE, OZNAKA ETIŽE
 - MEŽNA LOKACIJA PREDVIDENE DEPOSITNE JAMINE, UMESTITEV V OBMOČJU OZNAČENEGA PLAZIVA KLEDE NA POSREBE SANCIA KAMNOLONA
 - TRAVNIČNA IN BRČINSKA SANCIA ETIŽE IN BRČINE - ZASTRETE ETIŽE Z OZNAČENIMI IN BRČINAMI
 - JAMINA IN BUKSNA SANCIA SANCIE SANCIE SANCIE KAMNOLONA
 - SANCIA PLAZIVA IZVEN OBMOČJA PRIDOBIVALEGA PROSTORA
 - DEPOSITNA JAMINE BRČINSKA RUDNIŠKA LAŠKO (BOKSIRO OBMOČJE)
 - OBMOČJE SANCIE PLAZIVA (pozorje po FKO dokumentaciji "Zamisljivi plan + Sp. Rečica" od potovanja: klica in kvara Prognost. Usledj. Opredel. klica, št. projekta 100-1/2014, avgust 2017)
 - BRČINSKA SANCIA POKRIVNA REČICA (pozorje po KZ dokumentaciji "Vrednotenje potoka Rečica in vplivov na okolje" klica na javni pregledni list potoka Rečica po kvara Prognost., št. projekta 100/15, marec 2016)
 - VODNE POVRŠINE
 - VODNIKI REČICA
 - PROJEKNE POVRŠINE
 - LOKALNA CESTA LC 2007/1
 - DOKOLNA CESTA
 - NOVA DOKOLNA CESTA
 - GLAVNA SANCIA DOKOLNA IN OZNAČENJA
 - INOVACIJSKA INFRASTRUKTURA
 - DALJNOKO 3x20 M (2x13 metri variabilni pas)
 - DALJNOKO 2x10 M (2x75 metri variabilni pas)
 - METEORNA KANALIZACIJA Z ZAKRIVLJENIM METEORNIH VOD IN USODAJNIM SEKCIJAM

**OBČINSKI PODROBNI PROSTORSKI NAČRT
ZA KAMNOLOM REČICA (LAU-50)**

UREJITVENA SITUACIJA - 2. in 3. faza eksploatacije

M 1:1000

UREJITVENA SITUACIJA - 2. in 3. faza eksploatacije

NAZIV NAČRTA: OBČINSKI PODROBNI PROSTORSKI NAČRT ZA KAMNOLOM REČICA (LAU-50)

USKLAJEN PREDLOG

GRATEX d.o.o., SPORNKA REČICA 81, 3270 LAŠKO

GRATEX d.o.o., Spornka Rečica 81, 3270 Laško

RUP d.o.o., podjetnik za umrežje prostora
Ulica XV. Dnevnice 14, 3000 Celje
Tel: 02 42 21 200

ALEXANDRA ČEŠNAR PODREZNIK
univ.dipl.inz.ing. MA ZAPS 01154

BERNARDA PERIČ
univ.dipl.inz.ing.ark.

320/16

1:1000

FEBRUAR 2022

4.2

KOMUNALNI VODI

STAVANJE NA PREDLAGI INSTALIZACIJE OBSTUJEČEGA NAČRTA (1999)




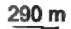
Ime:	GRATEX d.o.o. LAŠKO
Ime:	Spornka Rečica 81
Projek:	3270 LAŠKO
Ime objekta:	Kamničica Rečica pri Laštru
Občina:	Laško
Katastrska občina:	Šentlajh, Rečica
Členski št.:	000002016-025
M:	1:1000
Datum:	30.08.2014

OBČINSKI PODROBNI PROSTORSKI NAČRT ZA KAMNOLOM REČICA

PREREZ KAMNOLOMA
S PRIKAZOM OBLIKOVANJA KONČNIH ETAŽ

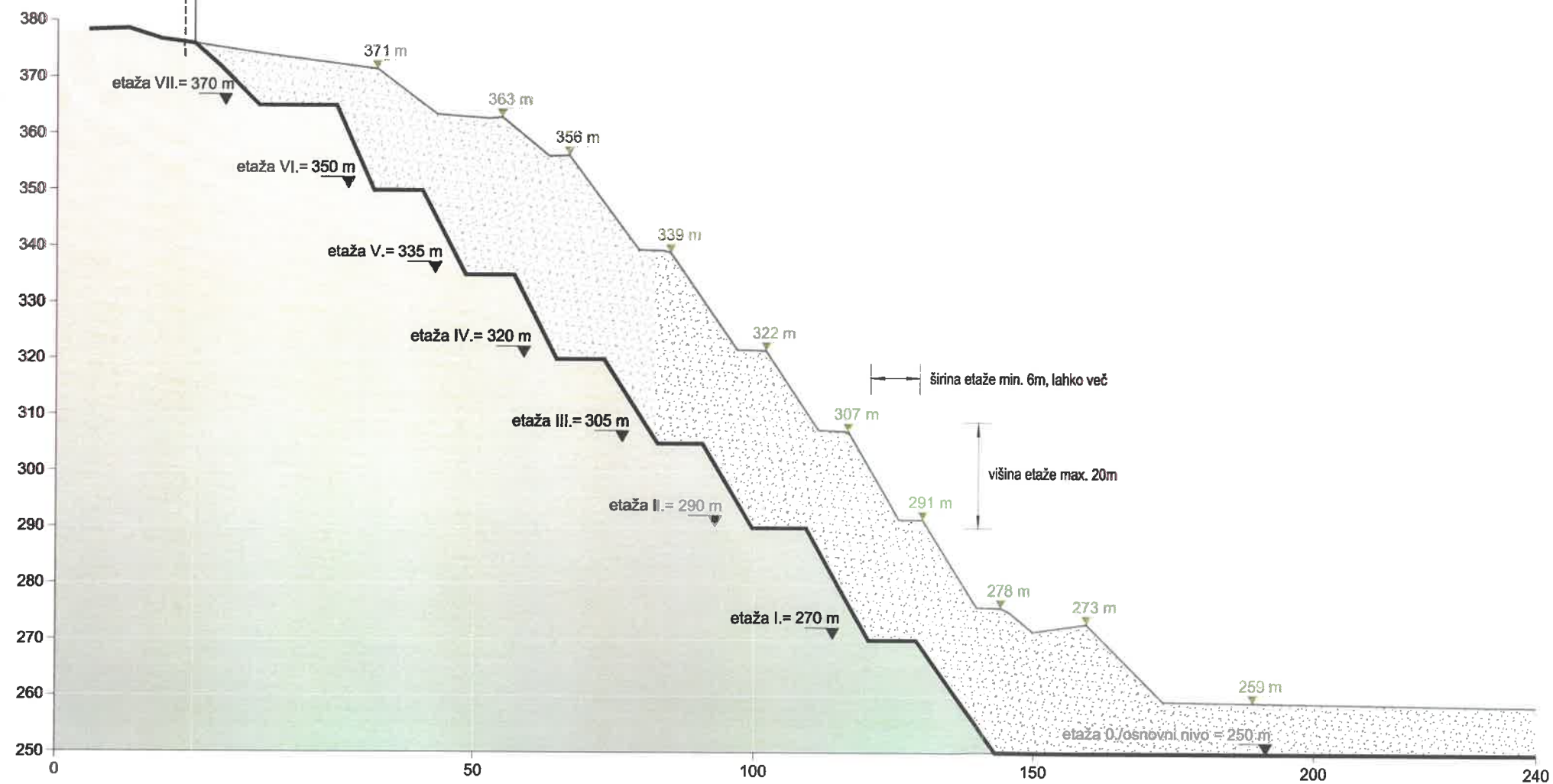
M 1:1000

PREDVIDENE UREDITVE

-  OBSTOJEČ TEREN / SE OHRANJA
-  PREDVIDENA EKSPLOATACIJA KAMNOLOMA
-  307 m
VIŠINSKE KOTE OBSTOJEČEGA TERENA
-  290 m
VIŠINSKE KOTE PREDVIDENEGA TERENA PO EKSPLOATACIJI IN SANACIJI

PROFIL 3

meja pridobivalnega prostora zgornji rob kamnoloma



Skupina: GRATEX d.o.o., SPODNJA REČICA 81, 3270 LAŠKO
 št. zadeve: 320/16
 Datum: FEBRUAR 2022

 IUP d.o.o., Inštitut za urejanje prostora
 Ulica XIV. Divizije 14, 3000 Celje
 Tel. 03 42 74 230